



20.5.2014, tarkistettu 6.10.2014, 14.10.2015,
29.11.2017

Espoon pohjois- ja keskiosien yleiskaava

Asianumero 4900/10.02.02/2017

1060/10.02.02/2014

Aluenumero 722300

OSALLISTUMIS- JA ARVIOINTISUUNNITELMA

Käyntiosoite:

Espoon keskus

Kirkkojärventie 6 B

Virastotalo 2, 4. kerros

Postiosoite:

Kaupunkisuunnittelukeskus

PL 43

02070 ESPOON KAUPUNKI

Asiakaspalvelu:

(09) 8162 5000

Internetosoite:

www.espoo.fi/kaavoitus

Sisältö

<i>Johdanto</i>	3
1. PERUSTIEDOT KAAVAHANKKEESTA	4
<i>Sijainti</i>	4
<i>Mitä suunnitellaan?</i>	5
<i>Vireilletulo</i>	5
<i>Nykytilanne</i>	5
<i>Maanomistus</i>	6
2. LÄHTÖKOHDAT JA SUUNNITELMAT	7
<i>Maankäyttö- ja rakennuslaki</i>	7
<i>Valtakunnalliset alueidenkäyttötavoitteet</i>	7
<i>Maakuntakaava</i>	7
<i>Yleiskaavat</i>	10
<i>Asemakaavat</i>	13
3. SELVITYKSET	14
<i>Yleiskaavan laatimisessa huomioitavia strategioita, suunnitelmia ja selvityksiä</i>	14
<i>Käynnissä olevat selvitykset ja suunnitelmat</i>	14
4. VAIKUTUSTEN ARVIOINTI	15
<i>Vaikutusten arvioinnin menetelmät</i>	15
5. KAAVAPROSESSI SEKÄ OSALLISTUMISEN JA VUOROVAIKUTUKSEN JÄRJESTÄMINEN	16
<i>Viralliset tiedottamiskanavat ja osoitteet</i>	16
<i>Osallistumis- ja arviointisuunnitelma (MRL 62 §, MRL 63 § ja MRL 64§)</i>	16
<i>Tavoitteiden asettaminen</i>	16
<i>Viranomaisneuvottelu (MRL 66 § ja MRA 18§)</i>	16
<i>Yleiskaavan valmistelu (MRL 62 § ja MRA 30 §)</i>	17
<i>Yleiskaavaehdotus (MRL 65 § ja MRA 19 §)</i>	17
<i>Yleiskaavan hyväksyminen</i>	17
<i>Osalliset</i>	18
<i>Yleiskaavan laadinnan alustava aikataulu</i>	19

Johdanto

Espoon kaupunkisuunnittelukeskus aloittaa yleiskaavan valmistelun Espoon keski- ja pohjoisosiin. Suunnittelualue käsittää kokonaisuudessaan Espoon pohjoisosien yleiskaavan osan I voimassa olevan alueen ja alueita Espoon pohjoisosien yleiskaavasta osa II sekä Espoon eteläosien yleiskaavasta Espoonkartanon alueen, jota rajaa etelässä Kehä III ja lännessä Lapinkyläntie. Kaava-alueeseen kuuluu lisäksi Lahnuksen ampumaradan alue sekä Kauklahdesta Espoon eteläosien yleiskaavassa vahvistamatta jäänyt alue, jossa ei ole voimassa olevaa yleiskaavaa. Alue rajautuu Vantaa ja Kauniaisten kaupunkeihin sekä Nurmijärven, Vihdin ja Kirkkonummen kuntiin.

Nyt suunniteltavan **Espoon pohjois- ja keskiosien yleiskaavan** alue käsittää yli kolmanneksen koko Espoon pinta-alasta. Alueella on sekä kylämaisia, että urbaaneja kaupunkiympäristöjä sekä monipuolisesti eri luonto- ja ympäristöarvoja.

Voimassa olevan Espoon pohjoisosien yleiskaavan valmistelu aloitettiin vuonna 1984 ja osa I on saanut lainvoiman 1997. Espoon pohjoisosien yleiskaavan osa I ei enää kaikilta osin pysty vastaamaan muuttuvan kaupungin ja kehittyvän seudun haasteisiin.

Nyt valmisteilla olevassa Espoon pohjois- ja keskiosien yleiskaavassa on tehty visio vuoteen 2050. Vision tavoitteena on ollut löytää Espoon tahtotila seudun kehityksessä. Keskeisiä suunnitteluhaasteita ovat kaupunkirakenteen eheyttäminen, joukkoliikenneyhteyksien ja palvelujen turvaaminen alueella sekä nykyisten kyläalueiden tunnistaminen ja niiden elinkelpoisuuden vahvistaminen.

Yleiskaavalla tullaan vastaamaan Espoon kaupungin kasvutavoitteisiin luomalla kaupunkirakennetta eheyttävillä maankäyttöratkaisuilla edellytykset hyvälle joukkoliikenteelle ja Länsiradan tulevaisuudelle. Kaavalla pyritään vastaamaan kaupungin 2500 asunnon vuositavoitteeseen.

Yleiskaavan suunnittelussa otetaan huomioon ilmastonmuutoksen hillitseminen ja selvitetään keinoja päästövähennystavoitteiden saavuttamiseksi.

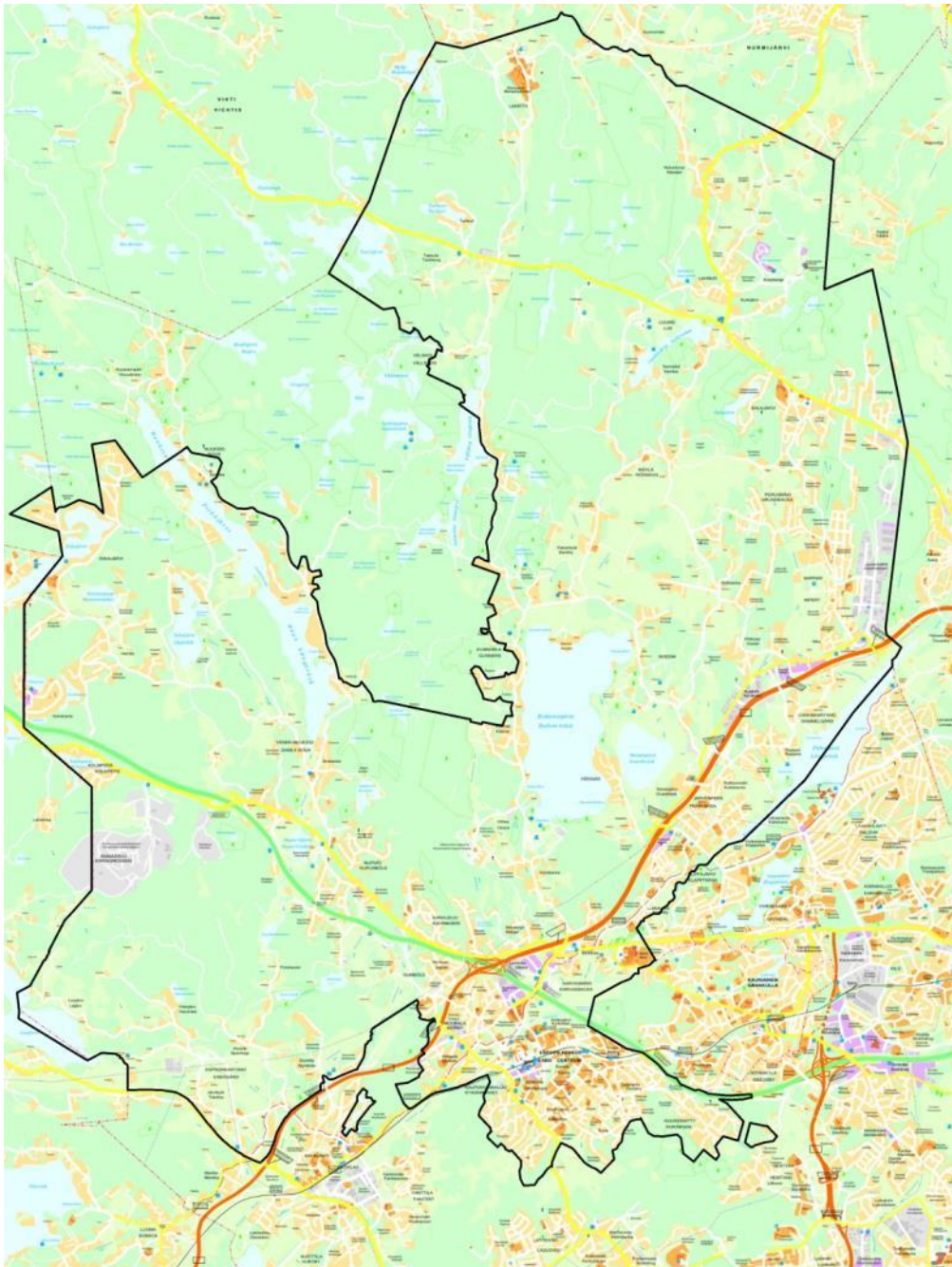
Suunnittelun aikana tehdään yhteistyötä muiden pääkaupunkiseudun kuntien sekä erityisesti Espoon naapurikuntien kanssa Espoon pohjois- ja keskiosien yleiskaava laaditaan siten, että se luo jatkossa edellytykset myös pääkaupunkiseudun yhteisen yleiskaavan laatimiselle.

Osallistumis- ja arviointisuunnitelmassa (OAS) kerrotaan yleiskaavan lähtökohdista, vaikutusten arvioinnista ja työn aikataulusta. Tässä asiakirjassa esitetään, kuka voi osallistua yleiskaavatyöhön, milloin ja miten. Osallistumis- ja arviointisuunnitelmaa täydennetään työn kuluessa.

1. Perustiedot kaavahankkeesta

Sijainti

Suunnittelualue on noin 169 km², mikä on yli 30 % koko Espoon pinta-alasta ja yli 50 % Espoon maapinta-alasta. Alue rajautuu Vantaa ja Kauniaisten kaupunkeihin sekä Nurmijärven, Vihdin ja Kirkkonummen kuntiin. Alue käsittää kokonaisuudessaan Espoon pohjoisosien yleiskaavan osan I voimassa olevan alueen ja alueita Espoon pohjoisosien yleiskaavasta osa II sekä Espoon eteläosien yleiskaavasta Espoonkartanon alueen, jota rajaa etelässä Kehä III ja lännessä Lapinkyläntie. Lisäksi kaava-alueeseen kuuluu Lahnuksen ampumaradan alue ja Kauklahdessa Espoon eteläosien yleiskaavassa vahvistamaton alue, joilla ei ole voimassa yleiskaavaa.



1. Suunnittelualueen likimääräinen sijainti opaskarttapohjalla

Mitä suunnitellaan?

Yleiskaavalla osoitetaan maankäyttö Espoon pohjois- ja keskiosiin.

Alueen länsi- ja keskiosan suunnitteluun liittyvät keskeisesti Rantaradan sekä Länsiradan ja Turunväylän kehittämisvyöhykkeet, joiden maankäytön suunnittelu ja kaupunkirakenteen kehittäminen tehdään yhteistyössä naapurikuntien (Kauniainen, Kirkkonummi, Vihti) kanssa.

Kalajärven ja muun Pohjois-Espoon alueen kehittämisessä otetaan huomioon Maankäytön, asumisen ja liikenteen toteutusohjelman 2020 kehittämisvyöhykkeet, joihin kuuluu mm. Klaukkalan radan vyöhyke, Kehäradan kehittämisvyöhyke ja Kehä III:n sekä Vuosaaren sataman ja siihen tukeutuvien työpaikka-alueiden vyöhyke.

Suunnittelun keskeisiä lähtökohtia ovat joukkoliikenneyhteyksien ja palvelujen turvaaminen alueella sekä nykyisten kyläalueiden tunnistaminen ja niiden elinkelpoisuuden vahvistaminen. Kaupunkirakennetta eheyttävillä maankäyttöratkaisuilla pyritään luomaan edellytykset hyvälle joukkoliikenteelle

Laadittavana on maankäyttö- ja rakennuslain mukainen oikeusvaikutteinen yleiskaava osalle Espoota.

Vireilletulo

Espoon kaupunkisuunnittelulautakunta päätti 29.5.2013 toimenpiteiden käynnistämisestä Espoon pohjoisosien yleiskaava osa I:n ajanmukaisuuden tarkistamiseksi.

Vireilletulosta on kuulutettu kaupungin virallisissa ilmoituslehdissä, Länsiväylässä ja Hufvudstadsbladetissa 21.5.2014.

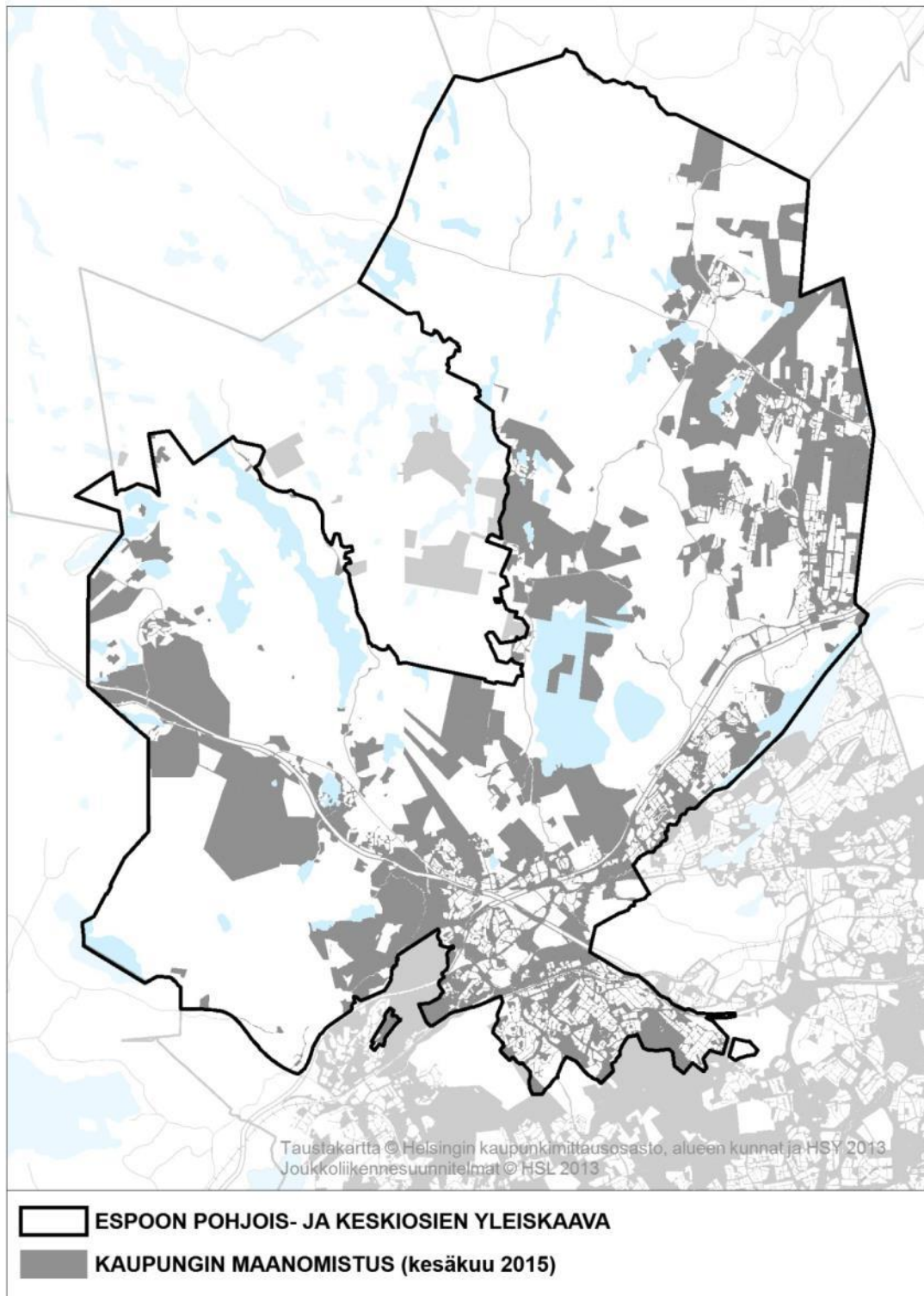
Nykytilanne

Voimassa olevan Espoon pohjoisosien yleiskaavan osa I on saanut lainvoiman 1997. Espoon pohjoisosien yleiskaavan osa I ei enää kaikilta osin pysty vastaamaan muuttuvan kaupungin ja kehittyvän seudun haasteisiin.

Suunnittelualueesta noin 20 % on asemakaavoitettu (heinäkuu 2013). Asemakaavoittamattoman alueen yhdyskuntarakenne on muodostunut pääosin Espoon kaupunkisuunnittelulautakunnan hyväksymien suunnittelutarveratkaisujen valmisteluperiaatteiden mukaan.

Maanomistus

Alue on pääosin yksityisten omistuksessa. Alueella on useita yksityisiä maanomistajia. Kaupunki omistaa aleelta noin 4870 hehtaaria eli noin 28 % alueesta.



2. Kaupungin omistamat maat (kesäkuu 2015)

2. Lähtökohdat ja suunnitelmat

Maankäyttö- ja rakennuslaki

Maankäyttö- ja rakennuslain (MRL) 35 §:n mukaan yleiskaavan tarkoituksena on kunnan tai sen osan yhdyskuntarakenteen ja maankäytön yleispiirteinen ohjaaminen sekä toimintojen yhteen sovittaminen. Yleiskaavassa esitetään tavoitellun kehityksen periaatteet ja osoitetaan tarpeelliset alueet yksityiskohtaisen kaavoituksen ja muun suunnittelun sekä rakentamisen ja muun maankäytön perustaksi.

MRL 46 a §:ssä määrätään lisäksi että Helsingin, Espoon, Vantaan ja Kauniaisten kaupunkeihin laaditaan kuntien yhteinen yleiskaava (*pääkaupunkiseudun yleiskaava*). Espoon pohjois- ja keskiosien yleiskaava laaditaan siten, että se luo jatkossa edellytykset myös pääkaupunkiseudun yhteisen yleiskaavan laatimiselle.

Valtakunnalliset alueidenkäyttötavoitteet

Maankäyttö- ja rakennuslain mukaan valtakunnalliset alueidenkäyttötavoitteet on otettava huomioon ja niiden toteuttamista on edistettävä maakunnan suunnittelussa, kuntien kaavoituksessa ja valtion viranomaisten toiminnassa. Valtakunnallisten alueidenkäyttötavoitteiden uudistaminen on valmisteilla. Nykyiset tavoitteet tulivat voimaan vuonna 2009.

Valtakunnalliset alueidenkäyttötavoitteet käsittelevät seuraavia kokonaisuuksia:

- Toimiva aluerakenne
- Eheytyvä yhdyskuntarakenne ja elinympäristön laatu
- Kulttuuri- ja luonnonperintö, virkistyskäyttö ja luonnonvarat
- Toimivat yhteysverkot ja energiahuolto
- Helsingin seudun erityiskysymykset
- Luonto- ja kulttuuriympäristöinä erityiset aluekokonaisuudet

Kaikista edellä mainituista kokonaisuuksista tulee tavoitteita, joiden toteutuminen on otettava huomioon Espoon pohjois- ja eteläosien yleiskaavassa. Alueen suunnittelussa korostuvat Helsingin seudun erityiskysymykset asuntotuotannon turvaamisesta ja joukkoliikenteen, erityisesti raideliikenteen, toimintaedellytysten parantamisesta ja hyödyntämisestä.

Kaavaselostuksen liitteessä esitetään valtakunnallisten alueidenkäyttötavoitteiden toteutuminen Espoon pohjois- ja keskiosien yleiskaavassa.

Lisätietoa tavoitteista löytyy ympäristöhallinnon sivuilta osoitteesta www.ymparisto.fi/fi-FI/elinymparisto_ja_kaavoitus

Maakuntakaava

Maakuntakaava on kartalla esitetty pitkän aikavälin suunnitelma maakunnan yhdyskuntarakenteesta ja alueidenkäytöstä. Siinä sovitetaan yhteen valtakunnalliset ja maakunnalliset alueidenkäyttötavoitteet. Yleispiirteisimpänä kaavana se on ohje kuntien kaavoitukselle ja muulle alueidenkäytön suunnittelulle.

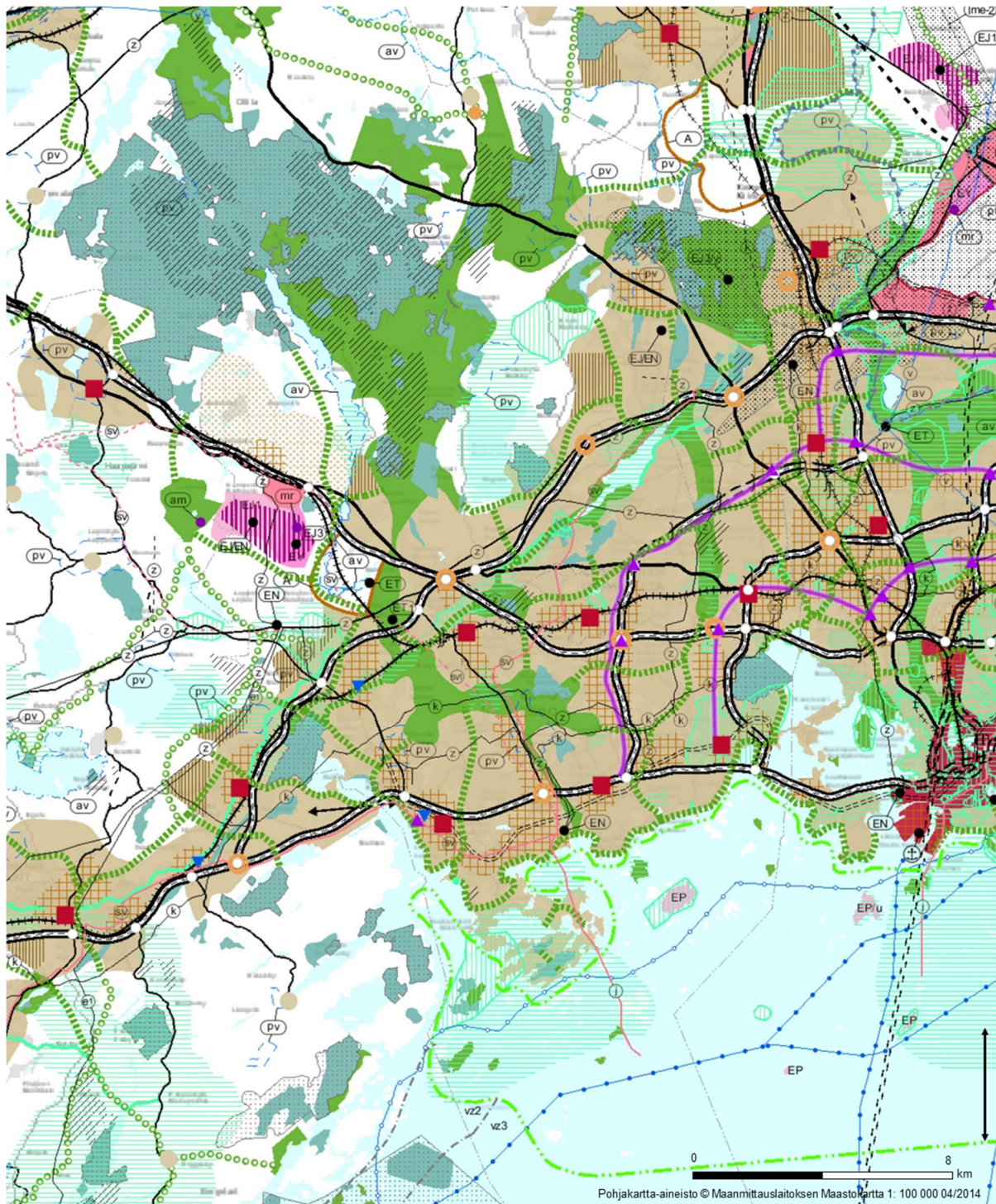
Uudellamaalla on voimassa useita vahvistettuja maakuntakaavoja:

- Uudenmaan maakuntakaava
- Itä-Uudenmaan maakuntakaava
- Uudenmaan 1. vaihemaakuntakaava
- Uudenmaan 2. vaihemaakuntakaava
- Uudenmaan 3. vaihemaakuntakaava
- Uudenmaan 4. vaihemaakuntakaava

Kaikki voimassa olevat maakuntakaavat on huomioitava yleiskaavassa samanaikaisesti.

OTE UUDENMAAN HYVÄKSYTTYJEN MAAKUNTAKAAVOJEN EPÄVIRALLISESTA YHDISTelmäSTÄ - 2017

UUDENMAAN MAAKUNTAKAAVA , ITÄ-UUDENMAAN MAAKUNTAKAAVA, UUDENMAAN 1. VAIHEMAAKUNTAKAAVA,
UUDENMAAN 2. VAIHEMAAKUNTAKAAVA, UUDENMAAN 3. VAIHEMAAKUNTAKAAVA, UUDENMAAN 4.
VAIHEMAAKUNTAKAAVA (hyväksytty 24.5.2017)



MAAKUNTAKAAVOJEN EPÄVIRALLINEN YHDISTELMÄ - 2017

UUENMAAN MAAKUNTAKAAVA, ITÄ-UUDENMAAN MAAKUNTAKAAVA, UUDENMAAN 1. VAHHEMAAKUNTAKAAVA, UUDENMAAN 2. VAHHEMAAKUNTAKAAVA, UUDENMAAN 3. VAHHEMAAKUNTAKAAVA, UUDENMAAN 4. VAHHEMAAKUNTAKAAVA (hyväksytty 24.5.2017)

INOFFICIELL SAMMANSTÄLLNING AV LANDSKAPSPLANER - 2017

LANDSKAPSPLAN FÖR NYLAND, ETAPPLANDSKAPSPLAN 1 FÖR NYLAND, LANDSKAPSPLAN FÖR ÖSTRA NYLAND, ETAPPLANDSKAPSPLAN 2 FÖR NYLAND, ETAPPLANDSKAPSPLAN 3 FÖR NYLAND, ETAPPLANDSKAPSPLAN 4 FÖR NYLAND (godkänd 24.5.2017)

Merkinnät Beteckningar

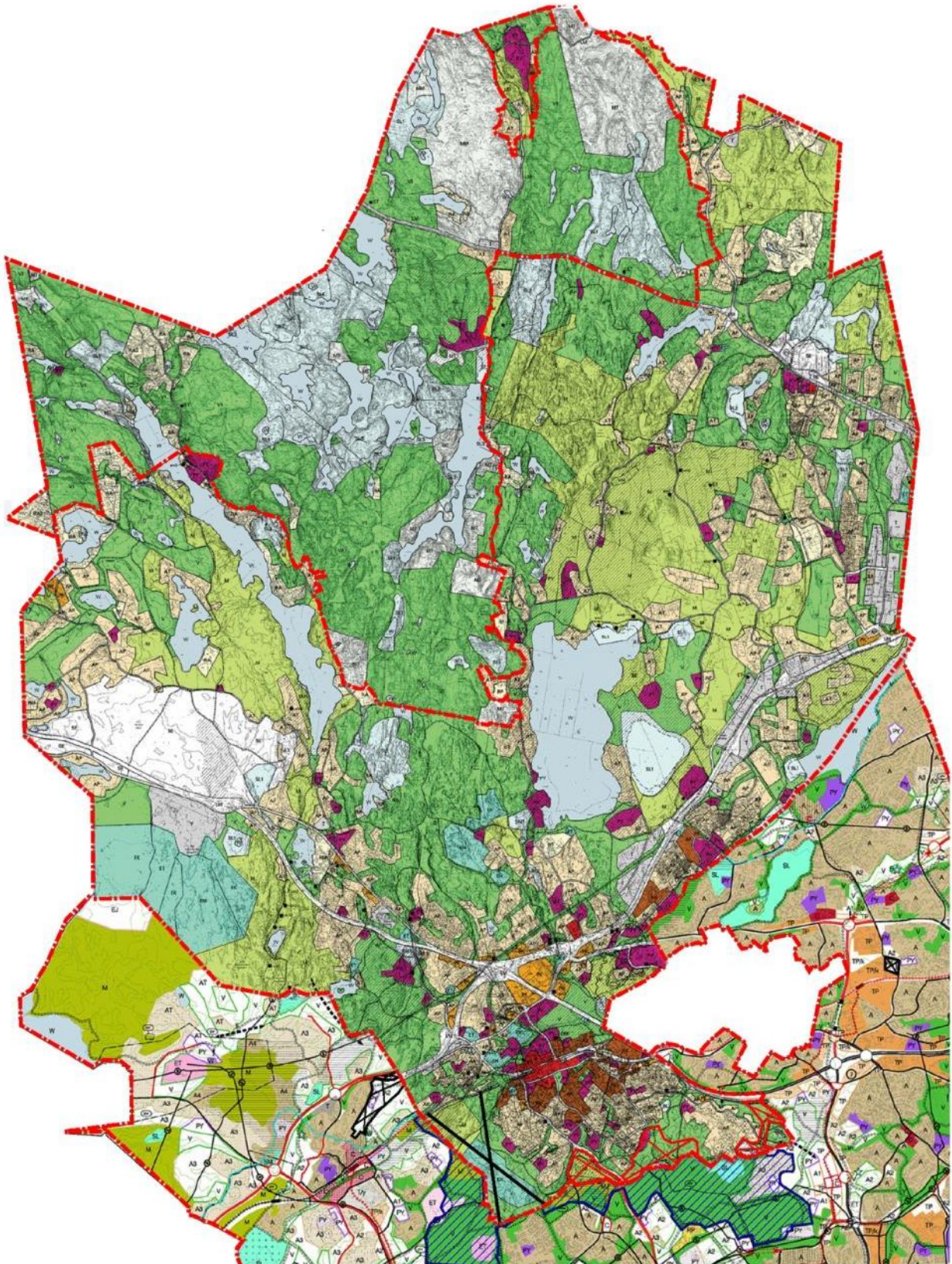
- Taajamatoimintojen alue
Område för tätortsfunktioner
- Tiivistettävä alue
Område som ska förtätas
- Taajamatoimintojen tai työpaikka-alueiden reservialue
Reservområde för tätortsfunktioner eller arbetsplatsområden
- Raidoliikenteeseen tukeutuva taajamatoimintojen alue
Område för tätortsfunktioner som stöder sig på spårtrafik
- Raidoliikenteeseen tukeutuva asemansaadan kehittämisalue
Utvecklingsområde för stationstråk som stöder sig på spårtrafik
- Kylä
By
- Palveluiden alue
Område för service
- Palvelujen alue
Område för service
- Keskustatoimintojen alue, valtakunnan keskus
Område för centrumfunktioner, riksentrum
- Keskustatoimintojen alue, seutukeskus
Område för centrumfunktioner, regioncentrum
- Keskustatoimintojen alue, kuntakeskus / pääkaupunkiseudun aluekeskus
Område för centrumfunktioner, kommuncentrum / områdescentrum i huvudstadsregionen
- Merkitykseltään seudullinen vähittäiskaupan suuryksikkö
Stor detaljhandelsenhet av regional betydelse
- Työpaikka-alue
Arbetsplatsområde
- Logistikka-alue
Logistikområde
- Teollisuusalue
Industriområde
- Teollisuus- ja varastoalue, jolla on / jolle saa sijoittaa merkittävän, vaarallisia kemikaaleja valmistavan tai varastovan laitoksen
Industi- och lagerområde där en betydande anläggning för produktion eller lagring av farliga kemikalier finns / får placeras
- Virkistysalue
Rekreatiomsområde
- Viheryhteystarve
Behov av gröntförbindelse
- Luonnonsuojelualue
Naturskyddsområde
- Metsätalousohjeellinen alue, joka on laaja, yhtenäinen ja ekologisen verkoston kannalta merkittävä
Skogsbruksdominerat område som är vidsträckt, sammanhängande och betydande för det ekologiska nätverket
- Erityisalue
Specialområde
- Yhdyskuntateknisen huollon alue
Område för samhällsteknisk försörjning
- Energihuollon alue tai kohde
Område eller objekt för energiförsörjning
- Energihuollon alue, jolle saa sijoittaa ydinvoimaloita
Område för energiförsörjning där en kärnkraftsverken får placeras
- Jätehuollon alue
Område för avfallshantering
- Jätehuollon alue, jolla toiminta yhdyskuntajätteen kaatopaikka-alueena on päättynyt
Område för avfallshantering, vars verksamhet som avjättningsplats för samhällsavfall har upphört
- Ylijäämämaiden loppusijoituksen varattu alue
Område reserverat för slutdeponering av överskottsjord
- Ylijäämämaiden loppusijoituksen varattu alue, joka käytön jälkeen varataan viihteyteen ja ulkoiluun
Område reserverat för slutdeponering av överskottsjord och som efter användningen reserveras för rekreation och friluftsliv
- Jäte- ja energihuollon alue
Område för avfallshantering och energiförsörjning
- Puolustusvoimien alue
Försvarsmaktens område
- Puolustusvoimien alue, jonka toissijainen käyttötarkoitus on viihtäisy-, matkailu- ja kultustustoiminta
Försvarsmaktens område, vars sekundära användningsändamål är rekreation, turism och/eller utbildning
- Luonnonsuojelualue, joka on puolustusvoimien käytössä
Naturskyddsområde i försvarsmaktens bruk
- Erityisalue, jonka käyttö on tarkoitettu määrätillä yksityiskohtaisemmassa kaavoituksessa
Specialområde, vars användningsändamål är avsett att definieras i den mera detaljerade planläggningen
- Ampumaradan alue tai kohde
Område eller objekt för skjutbana
- Moottorivaihealue
Motorsportbana

- Kiviainestonnoalue
Tätkområde för stenmaterial
- Alue, jolla sijaitsee merkittäviä kiviainesarantoja
Område med betydande stenmateriallånggångar
- Liikennealue
Trafikområde
- Satama
Hamn
- Virossatama
Gästhamn
- Venesatama
Småbåtshamn
- Lentosatama tai lentokenttä
Flygstation eller flygfält
- Moottoriväylä
Motorled
- Valtatie / Kantatie
Riksväg / Statsväg
- Seututie
Regional väg
- Yhdystie
Förbindelseväg
- Eriläisohjittämä
Planskild anslutning
- Pääraita
Huvudbana
- Yhdysraita
Förbindelsebana
- Seutuliikenteen rata
Bana för regional trafik
- Liikennetunneli
Trafiktunnel
- Laivaväylä
Fartygsled
- Veneväylä
Småbåtsled
- Ulkoilureitti
Friluftsled
- Liikennetunnelin ohjeellinen linjaus
Trafiktunnel, riktgivande sträckning
- Liikenneväylän katkoviivamerkinä osoittama vaihtoehtoinen ratkaisu tai ohjeellinen linjaus
Trafikled betecknad med streckad linje anger en alternativ lösning eller riktgivande sträckning
- Liikenteen yhteystarve
Behov av trafikförbindelse
- Joukkoliikenteen vaihtopaikka
Omsättningsplats för kollektivtrafik
- Lityntäpyskintapaikka
Plats för anslutningsparkering
- Pääkaupunkiseudun poikittainen joukkoliikenteen yhteystarve
Tvärgående kollektivtrafikförbindelse i huvudstadsregionen
- 400 kV voimajohto
400 kV kraftledning
- 400 kV voimajohdon ohjeellinen linjaus
400 kV kraftledning, riktgivande sträckning
- 110 kV voimajohto
110 kV kraftledning
- 110 kV voimajohdon ohjeellinen linjaus
110 kV kraftledning, riktgivande sträckning
- 110 kV voimajohdon tai merkittävän meikaapelin yhteystarve
110 kV kraftledning eller betydande undervattenskabel, behov av förbindelse
- Raakavesitunneli
Råvattentunnel
- Vesijohto
Vattenledning
- Jättesitunneli
Avloppstunnel
- Sirtoviemäri
Sirtovledning
- Sirtoviemärin ohjeellinen linjaus
Riktgivande sträckning för avloppsledning
- Kaukolämpöpölyn yhteystarve
Förbindelsebehov för fjärrvärmeförledning
- Maakaasun runkoputki
Naturgashuvudledning
- Maakaasun runkoputken ohjeellinen linjaus
Riktgivande sträckning för naturgashuvudledning
- Maakaasun runkoputken yhteystarve
Behov av förbindelse för naturgashuvudledning
- Ohjeellinen pääöllyputki
Riktgivande sträckning för oijehuvudledning
- Tuulivoiman tuotantoon soveltuva alue
Område lämpigt för produktion av vindkraft
- Vedenhankinnan kannalta arvokas pintavesialue
För vattenförsörjning viktigt ytvattensområde
- Pohjavesialue
Grundvattensområde

- Lentomelualue 1 (L₁₀₀ 55-60 dBA)
Flygbullerområde 1 (L₁₀₀ 55-60 dBA)
- Lentomelualue 2 (L₁₀₀ yli 60 dBA)
Flygbullerområde 2 (L₁₀₀ över 60 dBA)
- Puolustusvoimien melualue (L₁₀₀ 55 dBA)
Försvarsmaktens bullerområde (L₁₀₀ 55 db)
- Kipilahden konsultointiyöhyke
Konsulteringszon i Sköldvik
- Kipilahden suojavyöhyke 1
Skyddszon 1 i Sköldvik
- Kipilahden suojavyöhyke 2
Skyddszon 2 i Sköldvik
- Ydinvoimaloiden suojavyöhyke
Skyddszon för kärnkraftverken
- Ampumaradan suojavyöhyke
Skyddszon för skjutbana
- Jätteenkäsittelyalueen suojavyöhyke
Skyddszon för område för avfallshantering
- Natura 2000 verkoston kuuluva tai ehdotettu alue
Område som hör till eller förslagsvis hör till nätverket Natura 2000
- Valtakunnallisesti merkittävä rakennettu kulttuuriympäristö (RKY 2009)
Byggt kulturmiljö av riksinträsse (RKY 2009)
- Valtakunnallisesti arvokas maisema-alue (Valtionuoston päätös 1995)
Nationellt värdefullt landskapsområde (statsrådets beslut 1995)
- Maakunnallisesti merkittävä kulttuuriympäristö
Kulturmiljö av intresse på landskapsnivå
- Arvokas harjualue tai muu geologinen muodostuma
Värdefullt is eller annan värdefull geologisk formation
- UNESCO:n maailmanperintökohde
Objekt som ingår i UNESCO:s världsarvlista
- Kansallinen kaupunkipuisto
Nationalstadsparken
- Valtakunnallinen maisemanhoitoalue
Landskapsvårdsområden av riksinträsse
- Pääkaupunkiseudun rannikko- ja saaristovyöhyke -rajaus
Avgränsning av huvudstadsregionens kust- och skärgårdszon
- Saaristovyöhykkeiden välinen raja
Gräns mellan skärgårdszoner
- Mantereen rantavyöhyke ja sisäsaaristo
Fastlandets strandzon och inre skärgården
- Ulkosaaristo
Yttre skärgården
- Merivyöhyke
Havszonen
- Kunnan raja
Kommungräns
- Uudenmaan 2. vaihemaakuntakaava - Ostersundomin alueen raja
Etapplandskapsplan 2 för Nyland - Östersundomin områdes gräns
- Maakunnan raja
Landskapsgräns

Merkintöihin liittyy maakuntakaavamääräyksiä
Till beteckningarna hör landskapsplanbestämmelser

Yleiskaavat



3. Tarkistamaton yhdistelmä Espoon yleiskaavoista (Espoon pohjoisosien yleiskaava osa I ja Espoon pohjoisosien yleiskaava osa II, Espoon eteläosien yleiskaava ja Keskuspuisto I ja Keskuspuisto II)

ESPOON POHJOISOSIEN YLEISKAAVA, OSA I YLEISKAAVAMERKINNÄT

AK Kerrostalovaltainen asuntoalue	RM Matkailupalvelujen alue
AP Pientalovaltainen asuntoalue	RT Telttailu- ja leirintäalue
AT Kyläalue	V Virkistysalue
C Keskustatoimintojen alue	M Maa- ja metsätalousvaltainen alue
PY Julkisten palveluiden ja hallinnon alue	SL1 Luonnonsuojelualue
PK Yksityisten palvelujen ja hallinnon alue	SL2 Luonnonsuojelualue
T Teollisuuden ja varastoinnin alue	pv Pohjavesien suojelualue
LM Tieliikenteen alue	SM 1 Muinaismuistoalue ja -kohde
LR Raideliikenteen alue	sm 2 Muinaismuistoalue ja -kohde
○○○○○○ Pääuikolureitti	▨ Kulttuurihistoriallisesti merkittävä ympäristö
ET Yhdyskuntateknisen huollon alue ja -kohde	W Vesialue
▬ Päävoimansiirtolinjan alue	SE Selvitysalue
EK Kaatopaikka-alue	--- Kaupungin raja
EH Hautausmaa-alue	--- Yleiskaava-alueen raja
EM Moottorirata-alue	--- Alueen raja
RA Loma-asuntoalue	--- Ohjeellinen alueen osien välinen raja
RP Ryhmäpuutarha-alue	--- Eri yleiskaavamäärysten alaisten alueenosien välinen raja

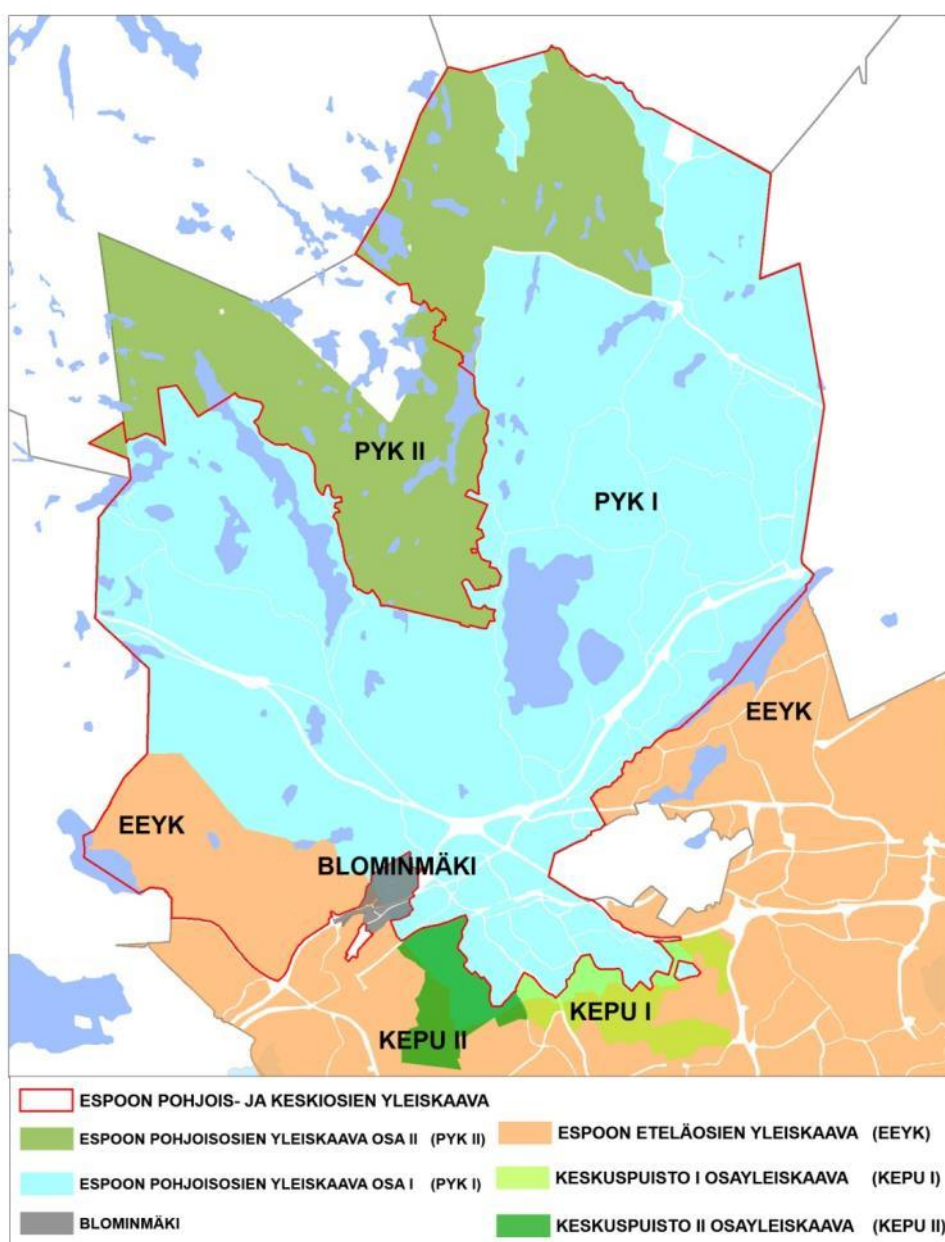
ESPOON ETELÄOSIEN YLEISKAAVAN MERKINNÄT

Nykyisellään säilyvät alueet	V Virkistysalue	W Vesialue
Kehitettävät alueet	M Maa- ja metsätalousvaltainen alue	SE Selvitysalue
Uudet ja olennaisesti muuttuvat alueet	kes Ohjeellinen Keskuspuiston toiminnoille varattu alue	sa Rannikko- ja saaristovyöhyke
Kevyen liikenteen yhteystarve	RA Loma-asuntoalue	▬ Moottoritie
Joukkoliikenteen yhteystarve	RP Ryhmäpuutarha-alue	▬ Kaksiajoratainen päätie tai pääkatu
Lentomelun torjuntatarve	LS Satama-alue	▬ Yksiajoratainen päätie, päätie
Terveystaitojen poistamistarve	et Jätevedenpuhdistamon toimintojen vaihtoehtoinen sijainti	Eritasoliittymä tai alueellinen kokooajakatu
Tärkeä (I) tai vedenhankintaan soveltuva (II) pohjavesialue	ET Yhdyskuntateknisen huollon laitosalue	Suuntaisliittymä
Natura 2000 -verkostoon kuuluva tai ehdotettu alue	EJ Jätehuollon alue	Liiketunneli
A Asuntoalue	EP Puolustusvoimien alue	Raide asemineen
A1 Kaupunkimainen asuntoalue	EH Hautausmaa-alue	Maanalainen raide
A2 Tiivis ja matala-asuntoalue	SL Luonnonsuojelualue	Joukkoliikenteen varikkoalue
A3 Pientaloalue	S Suojelualue	○○○○○○ Virkistysyhteys
A4 Säilytettävä alue	Luonnonsuojelukohde	▬ Laivaväylä
AT Kyläalue	/s Alue jolla on säilytettävää ympäristöarvoja	▬ Veneväylä
C-K Keskustatoimintojen alue	SM Muinaismuistoalue	Päävoimansiirtolinja
C Keskustatoimintojen ja lähipalvelujen alue	▨ Kaupunkikuvallisesti tai maisemakuvallisesti arvokas alue	Maakaasulinja
PY Julkisten palvelujen ja hallinnon alue	▨ Kyläkuvallisesti tai maisemakuvallisesti arvokas alue	▬ Yleiskaava-alueen raja
TP Työpaikka-alue	▬ Historiallinen tie	▬ Osa-alueen raja
T Teollisuus- ja varastoalue		
/ly Alueella sallitaan ympäristöhäiriötä aiheuttamattomien työpaikkojen sijoittuminen		
/k Alueella sallitaan paljon tilaa vaativan erikoistavaran kaupan sijoittuminen		

Alueella voimassa olevia oikeusvaikutteisia yleiskaavoja ovat Espoon pohjoisosien yleiskaavan osa I ja osa II ja Espoon eteläosien yleiskaava (Espoonkartanon alue). Kaava-alueen sisällä on Hista-Siikajärvi-Nupuri osayleiskaavan alue. Kaupunginvaltuusto hyväksyi Hista-Siikajärvi-Nupurin osayleiskaavan 13.12.2010. Helsingin hallinto-oikeus kumosi valtuuston päätöksen 13.10.2011 ja korkein hallinto-oikeus hylkäsi Espoon valituksen ja piti voimassa Helsingin hallinto-oikeuden päätöksen 23.8.2012.

Kaava-alueeseen kuuluu lisäksi Lahnuksen ampumaradan alue sekä Kauklahdesta Espoon eteläosien yleiskaavassa vahvistamatta jäänyt alue, joissa ei ole voimassa olevaa yleiskaavaa.

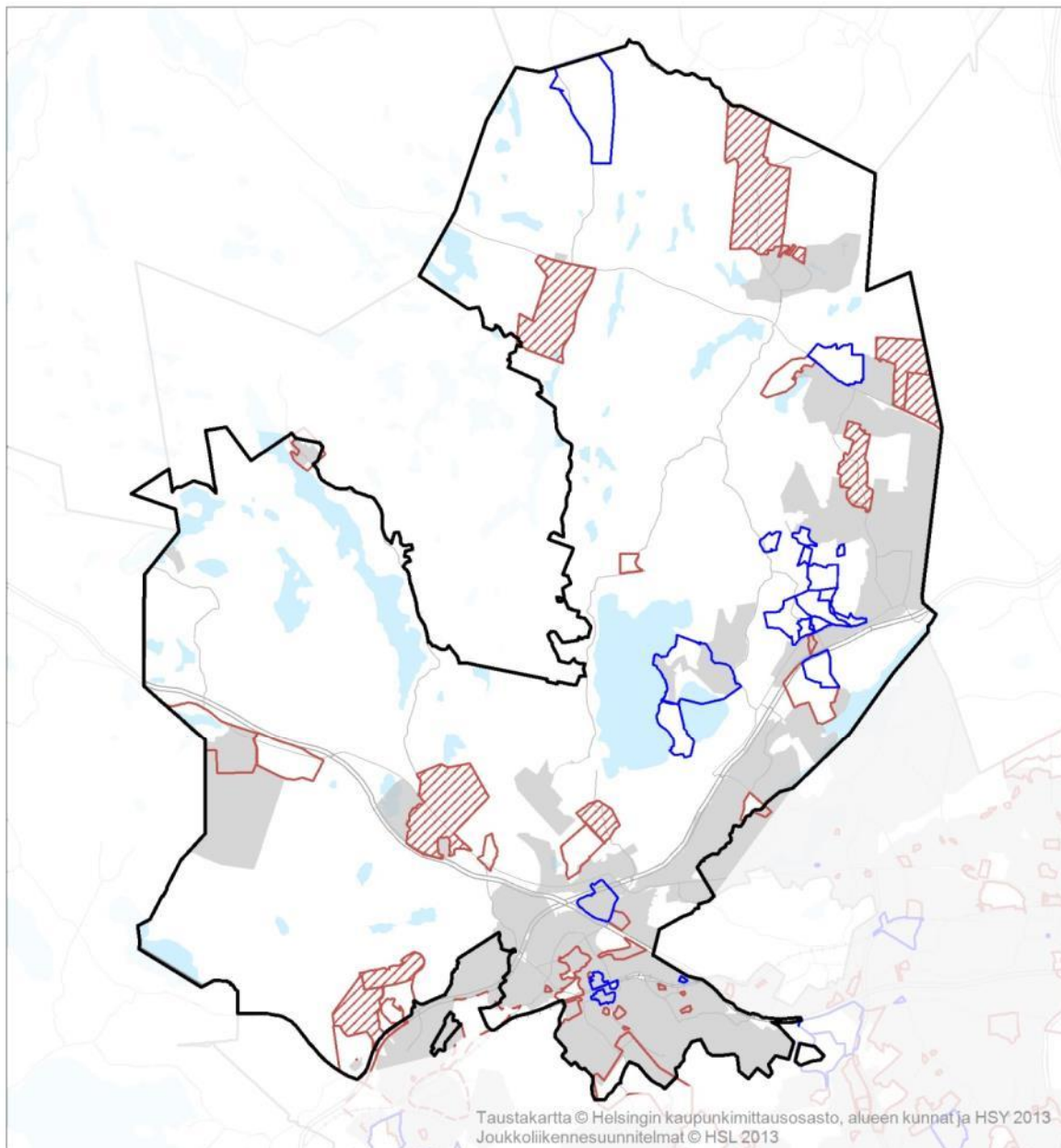
Kaava-alue rajautuu lounaassa Blominmäen osayleiskaavaan, jolla mahdollistetaan seudullisen jäteveden kalliopuhdistamon sijoittaminen Espoon Blominmäkeen. Kaupungin valtuusto hyväksyi osayleiskaavan 18.3.2013.



4. Kaavarajaus suhteessa voimassa oleviin yleiskaavoihin

Asemakaavat

Suunnittelualueesta 30 km² eli noin 20 % koko alueesta on asemakaavoitettu. Kaavoituksen työohjelmassa 2014 alueella on vireillä 57 asemakaavaa.



- ESPOON POHJOIS- JA KESKIOSIEN YLEISKAAVAN RAJAUS
- ASEMAKAAVOITETTU ALUE
- TYÖOHJELMAN 2015 ASEMAKAAVAKOHTEET
- TYÖOHJELMAN 2015 ASEMAKAAVAKOHTEET, JOISSA TEHDÄÄN VALMISTELUTOIMENPITEITÄ OSANA ESPOON POHJOIS- JA KESKIOSIEN YLEISKAAVOITUSTA
- KAUPUNKISUUNNITTELULAUTAKUNNASTA EDENNEET ASEMAKAAVAKOHTEET

3. Selvitykset

Yleiskaavan laatimisessa huomioitavia strategioita, suunnitelmia ja selvityksiä

- Helsingin seudun maankäytön, asumisen ja liikenteen toteutusohjelma 2020 (MAL-2020)
- Valtion ja Helsingin seudun kuntien välinen maankäytön, asumisen ja liikenteen aiesopimus 2012-2015 (niin sanottu MAL-aiesopimus)
- Helsingin seudun kehityskuva 2050, "Rajaton metropoli" MAL-neuvottelukunnan puheenvuoro (Helsingin seudun 14 kunnan yhteinen kehityskuva, MAL-neuvottelukunta 2011)
- Helsingin seudun maankäyttösuunnitelma 2050 (MASU 2050)
- Helsingin seudun liikennejärjestelmäsuunnitelma, HLJ 2015
- Espoo-tarina ja poikkihallinnolliset kehitysohjelmat
- Espoon raideliikennevisio, Strafica Oy 2011
- Espoon kaupan palveluverkkoselvitys ja -suunnitelma 2030, Entrecon Oy 2011, Espoon kaupunkisuunnittelukeskuksen julkaisuja 3/2011
- Espoon liikennejärjestelmävertailu, Espoon kaupunkisuunnittelukeskuksen tutkimuksia ja selvityksiä B55:2002
- Espoon elinkeinovyöhykkeiden kehityskuva, 2010, Espoon kaupunkisuunnittelukeskuksen tutkimuksia ja selvityksiä B98:2010
- Alueellinen väestönkehitys 2005–2030. Arvioita Espoon eteläosien yleiskaavaluonnoksen mukaisen maankäytön toteuttamisen vaikutuksista Espoon alueelliseen väestönkehitykseen. Espoon kaupunkisuunnittelukeskuksen tutkimuksia ja selvityksiä B75:2005.
- Lähikaupasta hypermarkettiin - Espoon päivittäistavarakaupan kehitys v. 1965 - 2010, Espoon kaupunkisuunnittelukeskuksen julkaisuja 7/2012
- Huoltoasemaselvitys 2008, Espoon kaupunkisuunnittelukeskuksen tutkimuksia ja selvityksiä B91:2008
- Espoon ostoskeskukset, Aalto-yliopisto 2011, Aalto-yliopiston julkaisusarja Aalto TT 15/2012
- Espoon arvokkaat luontokohteet 2012, Esa Lammi, Pekka Routasuo, Espoon ympäristölautakunnan julkaisusarja 2/2013
- Kunnallistekniikan investointiohjelma vuosille 2014-2015, Katu- ja viherpalveluiden julkaisuja 1/2014
- Länsiradan maankäytön kehityskuvaselvitys Espoo-Kirkkonummi-Vihti-Lohja, FCG Planeko oy, A-Konsultit Oy, Strafica OY10.6.2009
- Keski- ja Pohjois-Espoon luonnon ja historiallisen kulttuuriympäristön selvityksiä, Espoon kaupunki, kaupunkisuunnitteluvirasto, Yleiskaavaosasto 1984

Käynnissä olevat selvitykset ja suunnitelmat

Alueella on vireillä useita asemakaavoja, joiden yhteydessä valmistuu aluetta koskevia selvityksiä Espoon pohjois- ja keskiosien yleiskaavaprosessin aikana.

Selvitystarvetta arvioitaessa ne sekä jo aiemmin laaditut selvitykset ja muut selvitysten tarpeellisuuteen vaikuttavat seikat otetaan valmistelussa huomioon. Yleiskaavaa koskevat, yleiskaavaa varten tehdyt ja yleiskaavatyössä huomioon otetut selvitykset luetellaan tarkemmin kaavaselostuksessa.

4. Vaikutusten arviointi

Maankäyttö- ja rakennuslain (MRL) 9 §:n mukaan kaavan tulee perustua kaavan merkittävät vaikutukset arvioivaan suunnitteluun ja sen edellyttämiin tutkimuksiin ja selvityksiin. Kaavan vaikutuksia selvitetessä otetaan huomioon kaavan tehtävä ja tarkoitus.

Kaavaa laadittaessa on tarpeellisessa määrin selvittävät suunnitelman ja tarkasteltavien vaihtoehtojen toteuttamisen ympäristövaikutukset, mukaan lukien yhdyskuntataloudelliset, sosiaaliset, kulttuuriset ja muut vaikutukset. Selvitykset on tehtävä koko siltä alueelta, jolla kaavalla voidaan arvioida olevan olennaisia vaikutuksia.

Maankäyttö- ja rakennusasetuksen (MRA) 1 §:ssä on Asetuksessa on lueteltu kuusi kohtaa, joihin kohdistuvat vaikutukset tulee selvittää:

- 1) ihmisten elinoloihin ja elinympäristöön;
- 2) maa- ja kallioperään, veteen, ilmaan ja ilmastoon;
- 3) kasvi- ja eläinlajeihin, luonnon monimuotoisuuteen ja luonnonvaroihin;
- 4) alue- ja yhdyskuntarakenteeseen, yhdyskunta- ja energiatalouteen sekä liikenteeseen;
- 5) kaupunkikuvaan, maisemaan, kulttuuriperintöön ja rakennettuun ympäristöön;
- 6) elinkeinoelämän toimivan kilpailun kehittymiseen.

Lopullinen lista eri vaikutuskohteista tässä kaavassa täydentyy ja tarkentuu kaavatyöskentelyn edetessä.

Arviointi on käynnistynyt alustavien maankäyttö- ja mitoitusvaihtoehtojen vertailulla. Vaikutusten arviointia täydennetään ja tarkennetaan koko suunnittelutyön ajan. Vaikutusten arvioinnissa nostetaan esiin kaikki yleiskaavan ohjausvaikutuksen kannalta merkittävät vaikutukset. Eri vaikutusten merkittävyyttä arvioidaan, ja esitetään pääperiaatteet mahdollisten haittavaikutusten minimoimiseksi.

Vaikutusalueena ovat suunnittelualue ja sen lähiympäristö. Sen lisäksi tässä kaavatyössä korostuvat erityisesti laaja-alaiset ilmastoon, raideliikenteeseen tukeutuvan kaupunkirakenteen kehittämiseen ja yhdyskuntarakenteen tiivistämiseen liittyvät vaikutukset.

Vaikutusten arvioinnin menetelmät

Suunnittelun kuluessa ilmenee tarkemmin tarvittavien vaikutusten arviointien laatu ja määrä, joihin osalliset voivat esittää omia näkemyksiään. Tietoa kaavan vaikutuksista saadaan heti alkuvaiheessa alustavien maankäyttövaihtoehtojen perusteella, ja tieto syventyy ja täydentyy kaavaprosessin kuluessa.

Vaikutusten arvioinnissa käytetään mm. seuraavia menetelmiä ja tietolähteitä:

- Olemassa olevan tiedon hyödyntäminen: alueen aiempien hankkeiden selvitykset ja arvioinnit
- Uuden tiedon tuottaminen: uusien selvitysten tekeminen ja erilaisten mallilaskelmien tekeminen
- Vaikutusten arviointien havainnollistaminen erilaisten vertailutaulukoiden tms. havainnollistamismenetelmien avulla

- Osallistuminen ja asiantuntijayhteistyö: yhteistyö kaupungin eri hallintokuntien, asukkaiden ja viranomaisten kanssa. Lausunnot, mielipiteet, viranomaisneuvottelut, yleisötilaisuudet ja muut vuorovaikutusmenetelmät.
- Arvioinnissa pyritään käyttämään mm. Suomen ympäristökeskuksen kehittämiä kestävästä kaupunkiseudun (seutukeke) mittareita

Koska yleiskaavan vaikutukset ulottuvat laajalle, kaavan seudullisia vaikutuksia selvitettyäessä ollaan tarpeellisessa määrin yhteydessä myös naapurikuntiin.

Arvioinnin tulokset kootaan kaavaselostukseen.

5. Kaavaprosessi sekä osallistumisen ja vuorovaikutuksen järjestäminen

Viralliset tiedottamiskanavat ja osoitteet

Espoon pohjois- ja keskiosan yleiskaavan nähtävilläolosta sekä tiedotus- ja keskustelutilaisuuksista kuulutetaan kaupungin ilmoituslehdissä Länsiväylässä ja Hufvudstadsbladetissa.

Aineisto on virallisesti nähtävillä Espoon teknisen ja ympäristötoimen asiakaspalvelussa osoitteessa Virastopiha 2 C, 1 krs, Espoon keskus. Eri kaavavaiheiden aineistoa tuodaan myös esille kaavoituksen sivuille www.espoo.fi/kaavoitus Niihin selvityksiin, joita ei voida viedä internetsivuille, voi tutustua kaupunkisuunnittelukeskuksessa.

Yleiskaavasta esitetyt kirjalliset mielipiteet ja muistutukset on toimitettava viimeiseen nähtävilläolopäivään klo 15.45 mennessä kaupunkisuunnittelulautakunnalle osoitteella: Kaupungin kirjaamo, PL 1, 02070 ESPOON KAUPUNKI tai sähköpostiosoitteella: kirjaamo@espoo.fi. Kirjaamon käyntiosoite on Siltakatu 11, kauppakeskus Entresse. Kaavan nimi on mainittava mielipiteissä ja muistutuksissa.

Osallistumis- ja arviointisuunnitelma (MRL 62 §, MRL 63 § ja MRL 64§)

Yleiskaavan osallistumis- ja arviointisuunnitelmassa esitetään mm. miten sekä vuorovaikutus ja osallistuminen kaavoitukseen että kaavan vaikutusten arviointi järjestetään. Osallistumis- ja arviointisuunnitelmaan voi tutustua Espoon teknisen ja ympäristötoimen asiakaspalvelussa ja kaavoituksen sivuilla.

Tavoitteiden asettaminen

Kaupunginhallitus hyväksyy Espoon pohjois- ja keskiosien yleiskaavan tavoitteet. Yleiskaavan lähtökohdista ja tavoitteista pidetään keskustelu- ja tiedotustilaisuus, jossa esitetyt mielipiteet kirjataan muistioon.

Viranomaisneuvottelu (MRL 66 § ja MRA 18§)

Kaavasta järjestetään alkuvaiheessa ja ehdotusvaiheessa viranomaisneuvottelu. Muita neuvotteluja asiantuntijaviranomaisten kanssa järjestetään tarpeen mukaan.

Yleiskaavan valmistelu (MRL 62 § ja MRA 30 §)

Yleiskaavan valmisteluaineiston hyväksyy nähtäville kaupunginhallitus. Valmisteluaineisto on julkisesti nähtävillä 30 päivää Espoon kaupunkisuunnittelukeskuksessa. Lisäksi valmisteluaineistoon voi tutustua kaupungin internetsivuilla www.espoo.fi/kaavoitus.

Yleiskaavan valmisteluaineistosta järjestetään lisäksi tiedotus- ja keskustelutilaisuuksia osallisille. Tilaisuuksissa osallisilla on mahdollisuus esittää mielipiteensä. Tilaisuuksista laaditaan yhteenveto.

Lausunnot pyydetään kohdassa "Osalliset" mainituilta viranomaisilta ja ulkopuolisilta lausunnonantajilta. Mielipiteet ja lausunnot käsittelee kaupunkisuunnittelulautakunta ja kaupunginhallitus.

Yleiskaavaehdotus (MRL 65 § ja MRA 19 §)

Kaupunginhallitus päättää mielipiteet ja lausunnot saatuaan mahdollisesti tarkistetun Yleiskaavaehdotuksen asettamisesta nähtäville. Lisäksi kaupunginhallitus päättää mahdollisesti pyydetävistä lisälausunnoista. Kaavaehdotus pidetään 30 päivää julkisesti nähtävänä Espoon kaupungin kaupunkisuunnittelukeskuksessa. Lisäksi aineistoon voi tutustua kaupungin internetsivuilla www.espoo.fi/kaavoitus.

Kunnan jäsenillä ja osallisilla on oikeus tehdä muistutus yleiskaavaehdotuksesta. Muistutus on toimitettava kuulutuksessa mainitulla tavalla kaupungille ennen nähtävillä oloajan päättymistä. Muistuttajille, jotka ovat pyytäneet kirjallista vastausta ja ilmoittaneet osoitteensa, tullaan ilmoittamaan kunnan perusteltu kannanotto esitettyyn mielipiteeseen maankäyttö- ja rakennuslain mukaisesti.

Yleiskaavan hyväksyminen

Jos ehdotukseen tehdään oleellisia muutoksia, ehdotus pidetään uudelleen nähtävänä. Menettely on sama, kuin edellä kuvattu. Muussa tapauksessa kaupunginhallitus ja kaupunginvaltuusto käsittelevät yleiskaavan ja siitä mahdollisesti saadut lausunnot ja muistutukset.

Kaupunginvaltuuston käsittelyn jälkeen, kaavan hyväksymisestä koskevasta päätöksestä lähetetään tieto niille kunnan jäsenille sekä muistutusten tekijöille, jotka kaavan nähtävillä ollessa ovat sitä kirjallisesti pyytäneet ja samalla ilmoittaneet osoitteensa, maankäyttö- ja rakennuslain 67 §:n mukaisesti.

Yleiskaavan hyväksymisestä kuulutetaan kaupungin ilmoituslehdissä, Länsiväylässä ja Hufvudstadsbladetissa. Kaupunginvaltuuston hyväksymispäätöksestä on mahdollista valittaa Helsingin hallinto-oikeuteen ja edelleen korkeimpaan hallinto-oikeuteen.

Osalliset

Osallisia ovat suunnittelualueen sekä lähialueiden asukkaat, kiinteistönomistajat, maanomistajat, yhteisöt, yrittäjät ja muut tahot, joiden asumiseen, työntekoon tai muihin oloihin kaava saattaa huomattavasti vaikuttaa, sekä lisäksi viranomaiset ja ulkopuoliset lausunnonantajat. Viranomaistahot on lueteltu erikseen, muita osallisia ja lausunnonantajia ei tässä ole eritelty tarkemmin.

Espoon kaupungin viranomaiset:

Kaupunginmuseo

Sivistystoimi

Sosiaali- ja terveystoimi

Ympäristökeskus

Rakennusvalvontakeskus

Kaupunkitekniikan keskus

Tekninen ja ympäristötoimi / tonttiyksikkö

Logistiikka –liikelaitos

Kaupunkitekniikka -liikelaitos

Muut viranomaiset:

Uudenmaan elinkeino-, liikenne- ja ympäristökeskus

Hämeen elinkeino-, liikenne- ja ympäristökeskus (patoturvallisuusasiat)

Länsi-Uudenmaan pelastuslaitos

Uudenmaan liitto

Liikennevirasto

Museovirasto

HSY, Helsingin seudun ympäristöpalvelut -kuntayhtymä

HSL, Helsingin seudun liikenne kuntayhtymä

Turvallisuus- ja kemikaalivirasto (Tukes)

Suomen metsäkeskus

Helsingin kaupunki

Vantaan kaupunki

Nurmijärven kunta

Kauniaisten kaupunki

Kirkkonummen kunta

Vihdin kunta

Yleiskaavan laadinnan alustava aikataulu

Vireille 2014

Visio ja tavoitteet 2014–2015

Luonnosaineisto 2016–2017

VALMISTELIJAT JA LISÄTIETOJEN ANTAJAT

Hankkeeseen liittyen voi ottaa yhteyttä koko kaavoitusprosessin ajan:

Sähköposti: seija.lonka@espoo.fi , kristiina.rinkinen@espoo.fi

Liikennesuunnittelua koskevissa kysymyksissä:

Sähköposti: aulis.palola@espoo.fi

PÄIVÄYS

päiväty 20.5.2014, tarkistettu 6.10.2014, 14.10.2015, 29.11.2017