

## **POKE-käsittely, muistutusten pohjalta tehtävät muutokset**

### **Vihreiden esitykset, päivitetty 14.4.2021**

#### **AME- ja M-alueet:**

7.1. Muutosesitys: Maa- ja metsätalousalueen (M) ja avoimen maisematilan elinkeinoalueen (AME) kaavamääräyksistä poistetaan teksti: ”Alueella sallitaan haja-asutusluontoinen rakentaminen.”

#### **Matalajärven Natura-alueen turvaaminen:**

Kevennetään rakentamista Matalajärven valuma-alueella järven pohjois- ja itäpuolella muuttamalla pohjoispuolella oleva asuntovaltainen alue (A3) kyläalueeksi (AT) sekä itäpuolinen elinkeinoelämän alue (TP) avoimen maisematilan elinkeinoalueeksi (AME) kaupunkisuunnittelulautakunnassa esitetyn pohjaesityksen mukaisesti.

6.1.) Matalajärven pohjoisranta

6.2.) Matalajärven itäpuoli

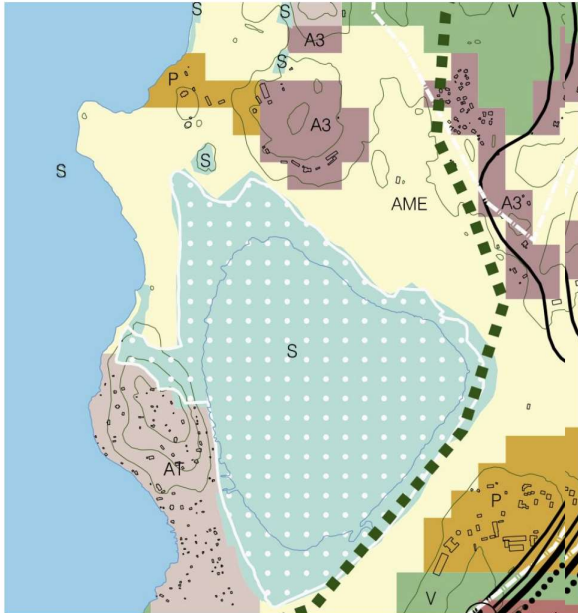
Perustelut: Matalajärvi kuuluu Nuuksion kansallispuistoon ja on kokonaisuudessaan suojeltu. Järven tila on monin tavoin kriittinen eikä kestä lisäkuormitusta.

Kaupunkisuunnittelulautakunta teki 15.4.2020 päätöksellään Matalajärven valuma-alueelle sijoittuvia muutoksia, joita ei ole huomioitu Natura-arviossa. Ennen lautakunnan tekemiä muutoksiakin Natura-arviossa todettiin, että yleiskaavaehdotuksella voi olla vaikutusta veden laatuun tai virtaamiin, millä puolestaan voi olla kielteisiä vaikutuksia Matalajärven Natura-alueeseen. Huoli Matalajärvestä on noussut esille myös yleiskaavan muistutuksissa.

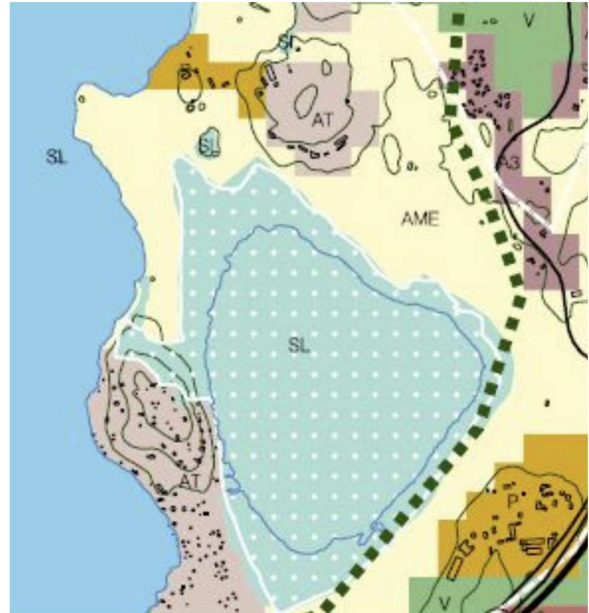
# 6.) Matalajärven Natura-alueen turvaaminen

## 6.1.) Matalajärven pohjoisranta

KH 18.5.2020



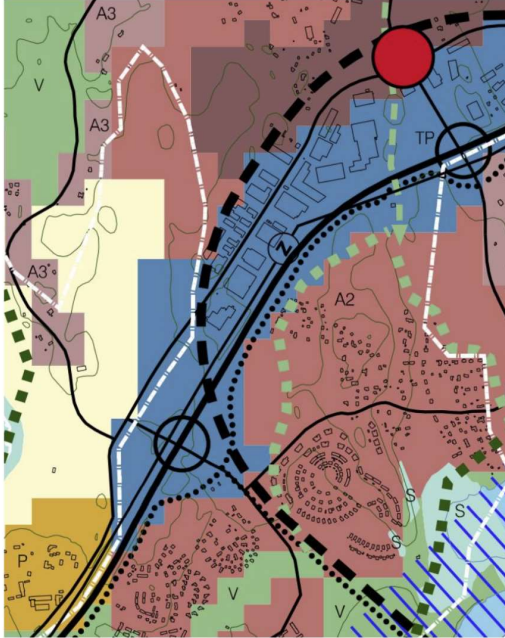
EHDOTUS



## 6.) Matalajärven Natura-alueen turvaaminen

### 6.2.) Matalajärven itäpuoli

KH 18.5.2020



EHDOTUS (AME-alueen laajuuden osalta)



#### Suojelualueet:

Yleiskaavakarttaan lisätään seuraavat suojelualueet S-merkinnällä (viite Uusimaa-kaava 2050 – Luontoselvityskohteiden maakunnallinen arvo) siten tarkistettuna, että ESA-radan ratakäytävää sekä Kulmakorven-Ämmässuon suojaviheraluetta ei merkitä S-merkinnällä:

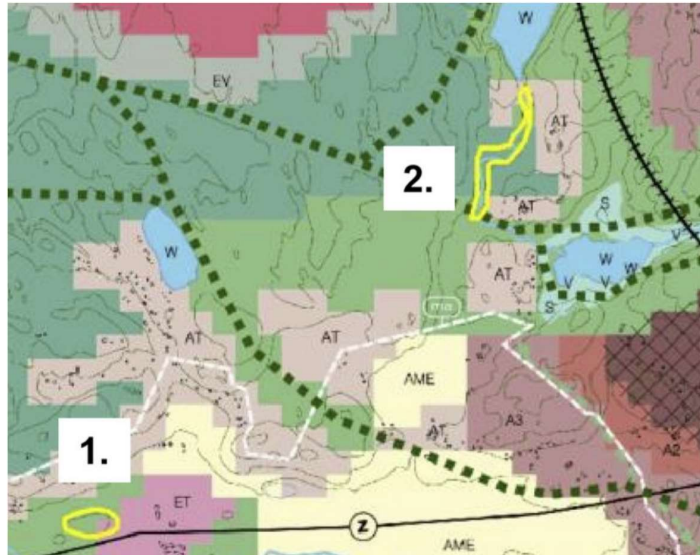
- Järvikylän runsaslahopuustoinen metsä (2,1 ha)
- Mustapuron jokilaakso (3,0 ha)
- Karhusuonpuron lehtopurolaakso (1,4 ha)
- Gumbölen Myllykoski (1,8 ha)
- Gumbölenniityn lehto, (0,9 ha)
- Blominmäen lehto (1,5 ha)
- Nupurinjärvi, (56,2 ha)
- Kuusikodin metsä (18,6 ha)
- Rysshygget (16,9 ha)
- Kakarlammen suojelualueen laajennus

Perustelut: Yleiskaavaehdotuksessa osoitetaan erittäin suuri määrä uutta asumista luontoalueille, ja arvokkaimpia kohteita suojelemalla tästä aiheutuvaa luontohaittaa voidaan tasata. Huoli luonnonsuojelun tilasta ja POKEn toteutuessa menetettävistä luontoalueista on noussut esille myös muistutuksissa.

## 2.) Suojelualueiden lisääminen

1. Järvikylän runsaslahopuustoinen metsä

2. Mustapuron jokilaakso



## 2.) Suojelualueiden lisääminen

3. Karhusuonpuron lehtopurolaakso

4. Gumbölen Myllykoski

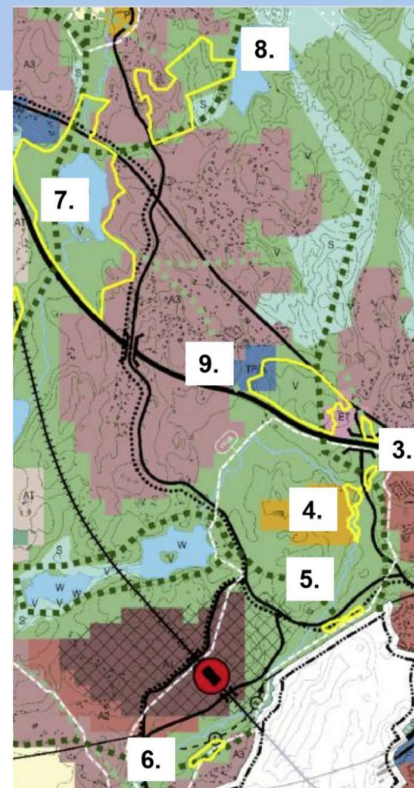
5. Gumbölenniityn lehto

6. Blominmäen lehto

7. Nupurinjärvi

8. Kuusikodin metsä

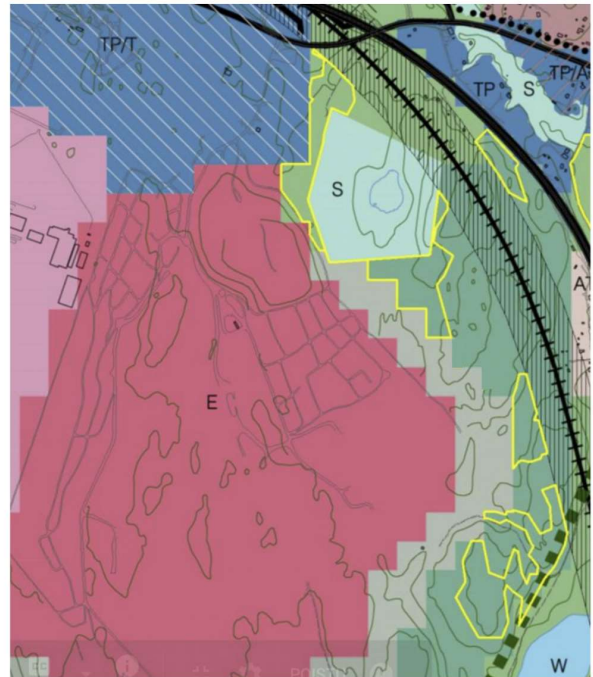
9. Rysshygget





## 2.) Suojelualueiden lisääminen

### 10. Kakarlammen suojelualueen laajennus



#### **V-alueet:**

Asuinalueiden (A2, A3 ja AT) laajuutta rajataan esitetystä ja muutetaan virkistysalueiksi (V) alla lueteltujen kohteiden laidoilla sekä turvataan Oittaaan jokiuoman alkupään luontoarvot yhdistämällä kaksi suojelualueita muuttamalla jokiuoman kohdalla virkistys-, matkailu- ja vapaa-ajan palvelujen aluetta (P) alueen luontoarvot paremmin turvaavaksi virkistysalueeksi (V):

- 5.1.3.) Bodommin länsipuoli
- 5.1.6.) Brobacka (myös A3-alueen muutos Pitkäjärven rannalla)
- 5.1.8.) Ketunkorpi (myös A3:n osalta)
- 5.1.9.) Oittaaan jokiuoman alkupää

Uuden asumisen levittäminen luontoalueille ei edusta kestävästä kaupunkikehityksestä ja hajauttaa kaupunkirakennetta. Asumista keskittämällä saadaan ohjattua rakentamisen kehittymistä ensin nykyisten ja tulevien joukkoliikennekäytävien varsille ja siten parannettua alueiden palvelutasoa. Asuinalueiden laajennusta voidaan tarkastella uudestaan sitten, kun yleiskaavaa seuraavan kerran päivitetään.

Osa näihin alueisiin kohdistuvista muutoksista, jotka on tehty alkuperäiseen kaupunkisuunnittelulautakunnan käsittelyyn tuotuun viranhaltijoiden pohjaesitykseen, voivat aiheuttaa Natura-arvion päivittämistarpeen ja siten ovat riski yleiskaavan aikataululle sekä ESA-radan suunnittelulle, mikäli haitallisia vaikutuksia Natura-alueisiin arvion pohjalta ilmenee.

Esitetyllä muutoksella vastataan Metsähallituksen lausuntoon, jonka mukaan suoraan luonnonsuojelualueisiin rajautuvilla alueilla ei tule kaavoittaa uutta asutusta tai loma-asutusta.

Muutos mahdollistaa joidenkin rakentumattomien rantojen varaamisen yleiseen virkistyskäyttöön tarkemmassa suunnittelussa sekä vähentää rakentamista Nuuksion

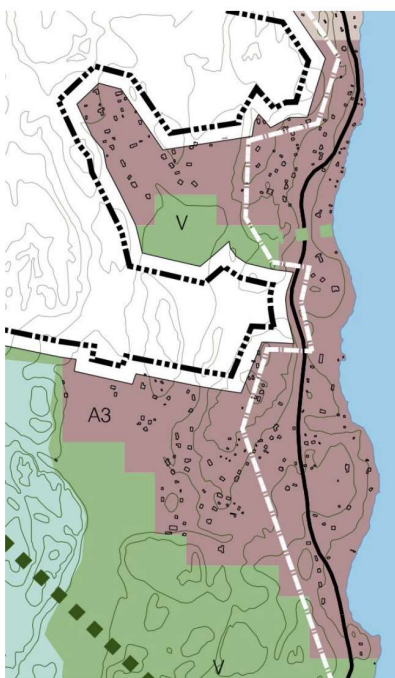
kansallispuiston lähialueilta.

Yleiskaavan yleismääräysten mukaan mikäli yleiskaavan voimaantullessa kiinteistöllä on asuin- tai lomarakennus, se säilyttää rakennusoikeutensa ja voidaan korvata uudella. Pitkäjärven eteläpään itärannan A3-aluetta muutetaan rantarakentamisen osalta AT alueeksi ja supistetaan A3-aluetta siten, että sen ja Hakjärven luonnonsuojelun alueen väliin jää riittävän leveä V-alue suojavyöhykkeeksi. Pitkäjärvi on luontoarvoiltaan merkittävä järvi, joka rajautuu myös Nuuksion kansallispuistoon. Ranta-alueen tiivis rakentaminen ei ole perusteltua, sillä se muuttaa luontoympäristöä merkittävästi. Tästä syystä A3-merkintä on tarpeen muuttaa AT-alueeksi rantarakentamisen osalta. Laajentamalla Hakjärven luonnonsuojelun alueeseen rajautuvaa V-aluetta voidaan pienentää rakentamisesta aiheutuvia luontohaittoja, vahvistaa suojelun asemaa sekä turvata riittävän leveä ulkoilureitti Nuuksion kansallispuiston suuntaan.

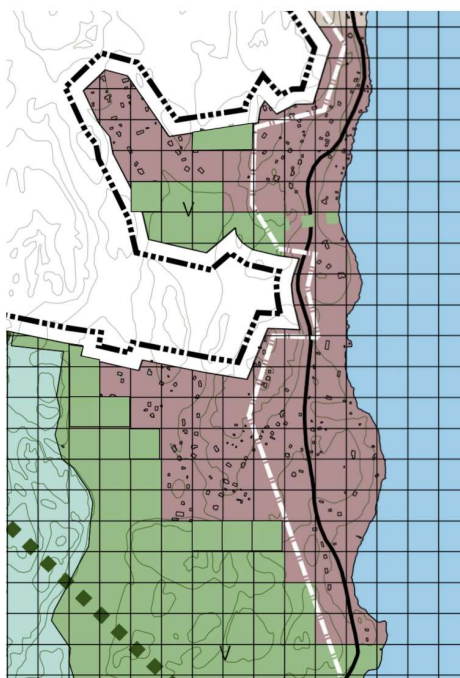
## 5.) Virkistysalueiden lisääminen

### 5.1.3.) Bodomin länsipuoli

KH 18.5.2020



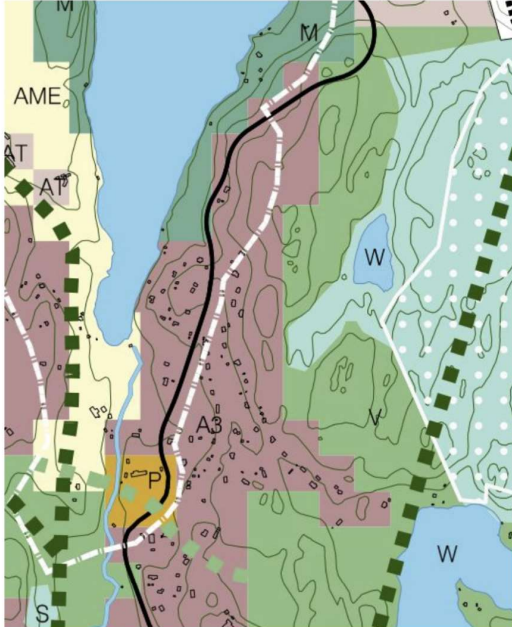
EHDOTUS



# 5.) Virkistysalueiden lisääminen

## 5.1.6.) Brobacka

KH 18.5.2020



EHDOTUS



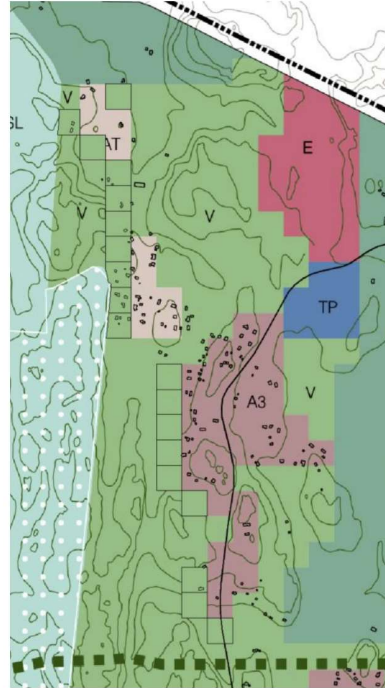
# 5.) Virkistysalueiden lisääminen

## 5.1.8.) Ketunkorpi

KH 18.5.2020



EHDOTUS

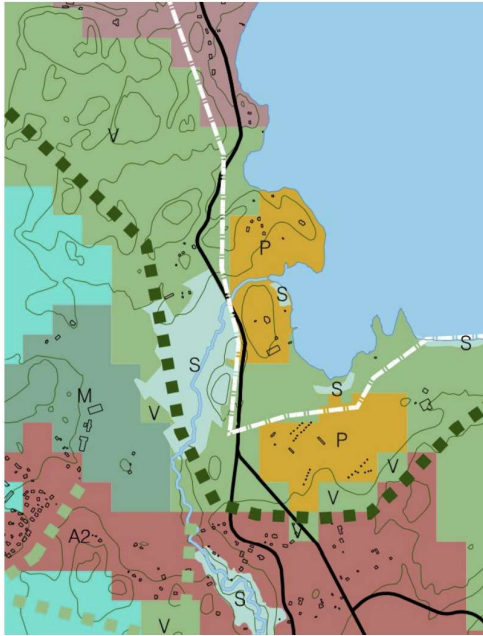




# 5.) Virkistysalueiden lisääminen

## 5.1.9.) Oittaaan jokiuoman alkupää

KH 18.5.2020



EHDOTUS (P->V)



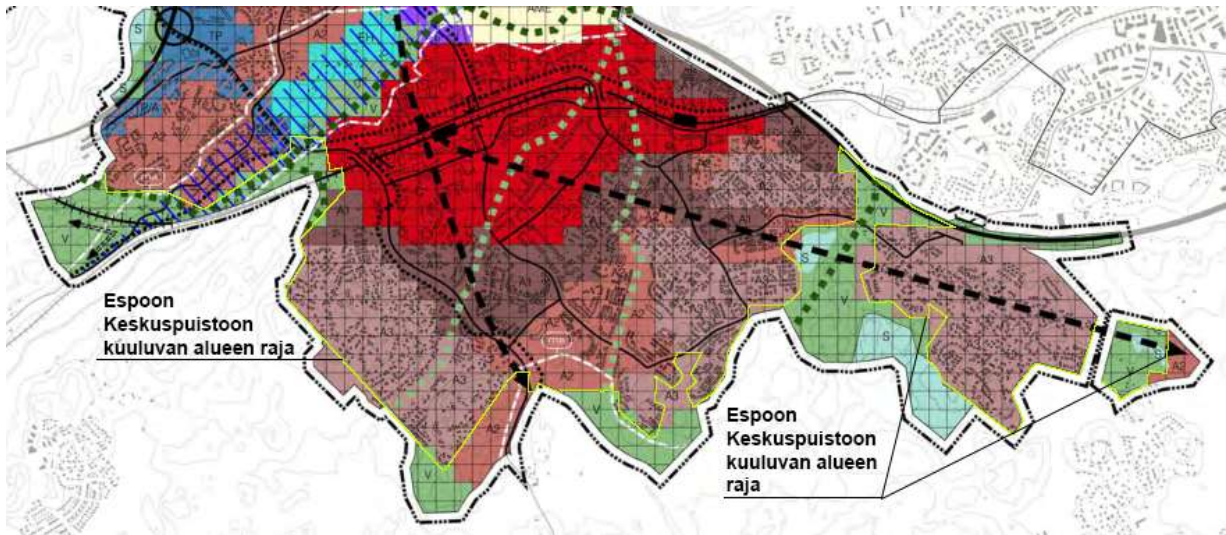
### **V-alueiden lisääminen:**

Otetaan käyttöön luo-merkintä monimuotoisuuden kannalta erityisen tärkeillä osilla ja kirjataan kaavamääräykseen avohakkuiden kiello.

Perustelut: Virkistysalueet toimivat luonnonsuojelualueiden suojaviheralueina. Kaavamuutoksella turvattaisiin luonnon monimuotoisuuden säilyminen sekä nostettaisiin virkistysalueiden arvoa virkistyskäytön näkökulmasta.

### **Keskuspuisto**

1. Kaavakarttaan lisätään uusi merkintä: Espoon Keskuspuistoon kuuluva alue. Merkinnällä osoitetaan sellaiset metsäiset alueet tai muut luontoalueet, jotka liittyvät suoraan Keskuspuistoon ja joilla ei ole rakentamisen mahdollistavaa asemakaavaa.



2. Yleiskaavakarttaa muokataan seuraavien kohteiden (liitteenä, 54–59) osalta siten, että asumiselle osoitettu merkintä muutetaan V-merkinnäksi:

1. Keskuspuiston Furubackan metsä.
2. Finnoontien länsipuolen A2-varaus Keskuspuiston kupeessa.
3. Keskuspuiston Riimukallion koillisosan A3-varaus Söderskoginpeltojen koillispuolella.
4. Keskuspuiston Kuurinmetsän luoteisosan etelään ulottuva A3-varaus, Alakallion pohjoisosa.
5. Keskuspuiston Kuurinniitty–Kuurinkallion alueen A3-varaus.

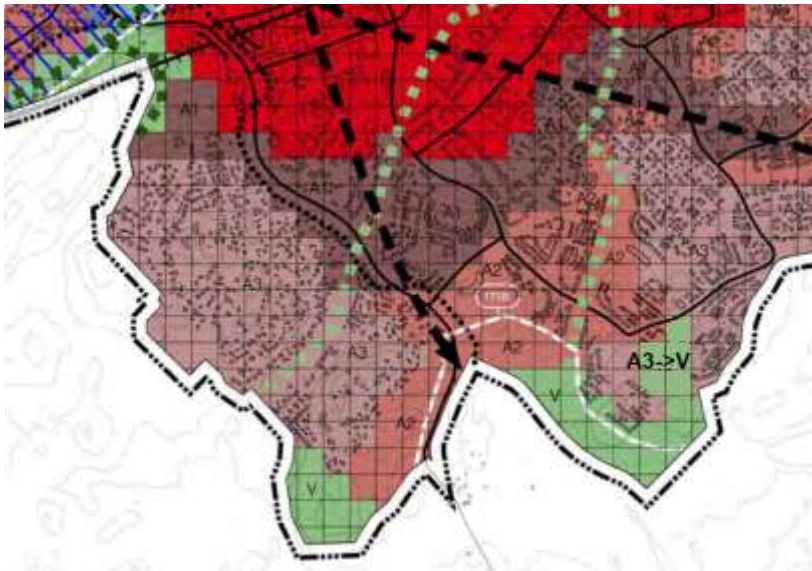
1. Keskuspuiston Furubackan metsä.



2. Finnoontien länsipuolen A2-varaus Keskuspuiston kupeessa.



3. Keskuspuiston Riimukallion koillisosan A3-varaus Söderskoginpeltojen koillispuolella.



4. Keskuspuiston Kuurinmetsän luoteisosan etelään ulottuva A3-varaus, Alakallion pohjoisosa.





5. Keskuspuiston Kuurinniitty–Kuurinkallion alueen A3-varaus.

