

# **Espoon pohjois- ja keskiosien yleiskaava**

**Yleiskaavasta päättäminen**  
**Kaupunginhallitus 24.5.2021**

Lisätiedot  
Yleiskaavapäällikkö Essi Leino

*Mikä on yleiskaava, ja  
mitä tällä kaavalla  
tavoitellaan?*

# Mikä on yleiskaava?

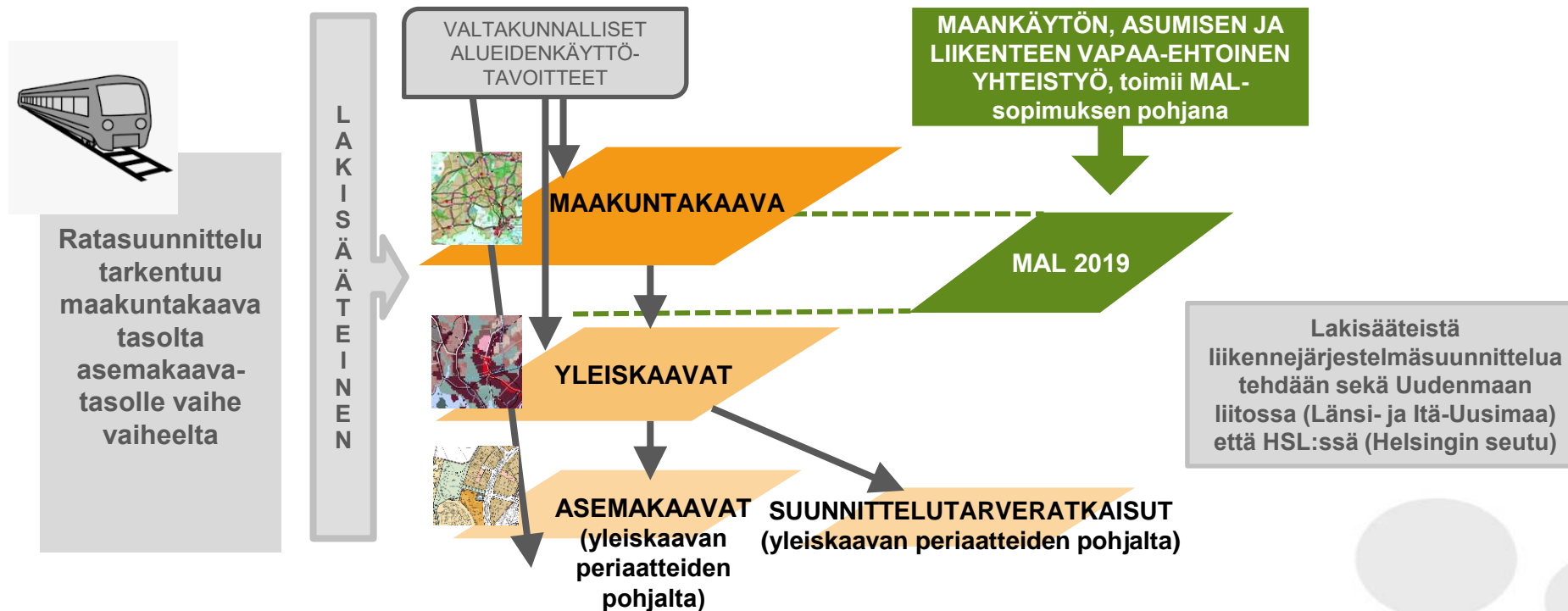
Yleiskaava on kaupungin yleispiirteinen maankäytön suunnitelma, jonka hyväksyy kaupunginvaltuusto.

Yleiskaavan tarkoituksena on yhdyskuntarakenteen ja maankäytön yleispiirteinen ohjaaminen sekä toimintojen yhteensovittaminen pitkällä aikavälillä, tällä kaavalla vuoteen 2050.

Yleiskaavassa esitetään tavoitellun kehityksen periaatteet.



# Yleiskaavan suhde muihin kaavatasoihin ja suunnitelmiin







# Radan suunnitteluprosessi ja maankäyttö

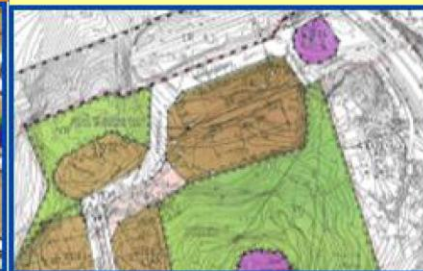
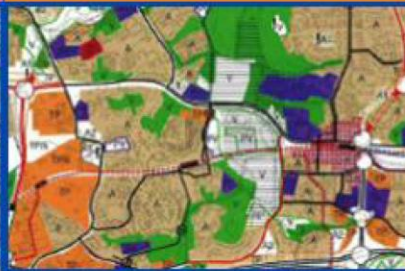
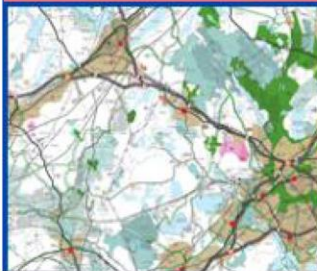
- \* Esiselvitykset
- \* Tarveselvitykset
- \* Liikenteelliset selvitykset
- \* Kehittämisselvitykset
- \* Alustava yleissuunnitelma

## RATALAKI (v. 2008)

**YLEISSUUNNITELMA**  
- Maakuntakaavan ja yleiskaavan mukainen

**RATASUUNNITELMA**  
- Asemakaavan mukainen  
- oikeus alueiden ja oikeuksien lunastamiseen

**RAKENTAMIS-SUUNNITELMA**  
- rahoitus tiedossa



**MAAKUNTAKAAVA**  
Maakuntaliitto laatii

**YLEISKAAVA**  
Kunta laatii ja hyväksyy

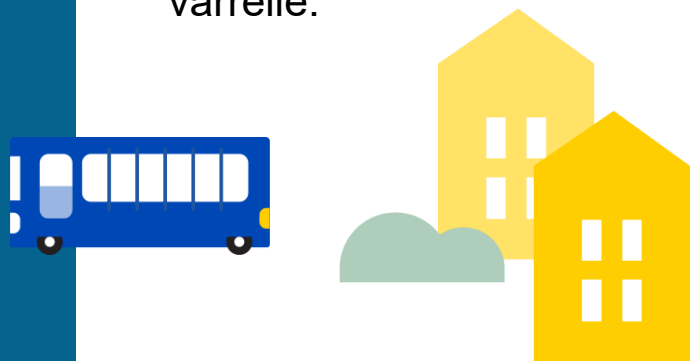
**ASEMAKAAVA**  
Kunta laatii ja hyväksyy

**RAKENTAMINEN**

# Miksi Espoon pohjois- ja keskiosien yleiskaava?

**Yleiskaavan tavoitteena on, että Espoo kasvaa kestävästi myös pohjois- ja keskiosissaan:**

Asuntorakentaminen ja työpaikat ohjataan hyvien joukkoliikenneyhteyksien varrelle.



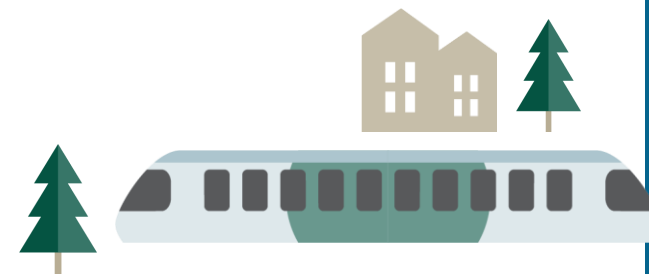
**Pohjois- ja Keski-Espoon monimuotoinen maankäyttö tukee toimeliaisuutta:**

alueella on kyliä ja kaupunkimaisia keskuksia, työpaikkoja sekä arvokasta luontoa ja kulttuuriympäristöä.



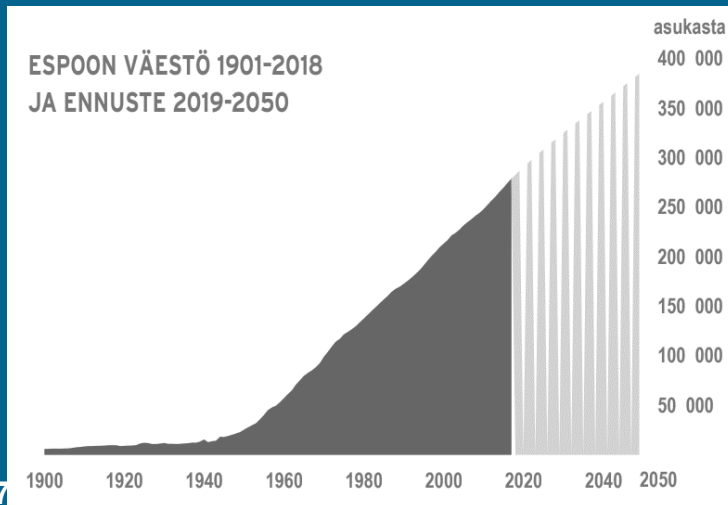
**Espoo-Salo –oikorata parantaa myös lähiliikenteen junayhteyksiä:**

Tunnin juna tuo Espooseen kaksi uutta asemaa ja niiden ympärille rakentuvaa keskusta, Histan ja Myntinmäen.

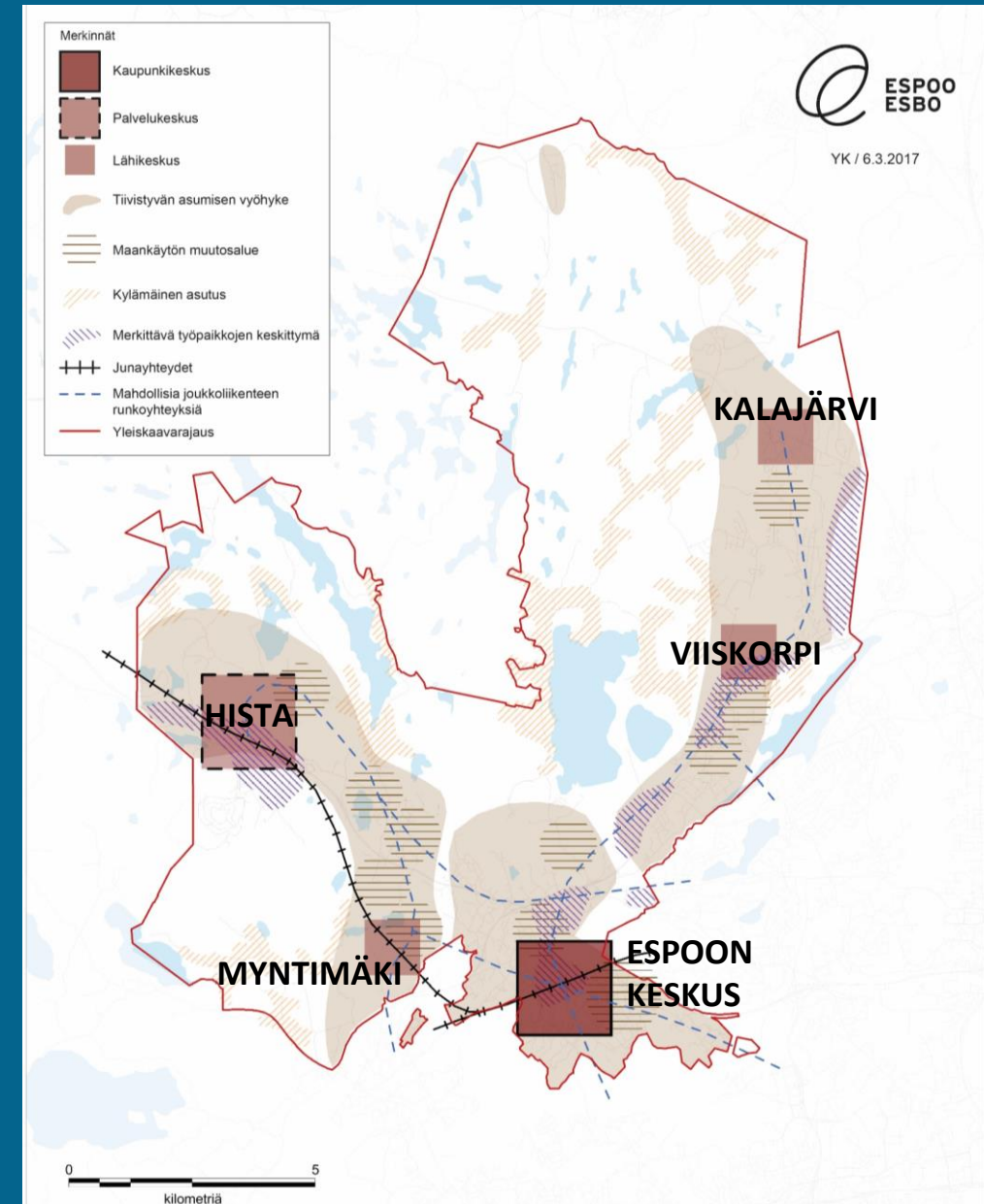
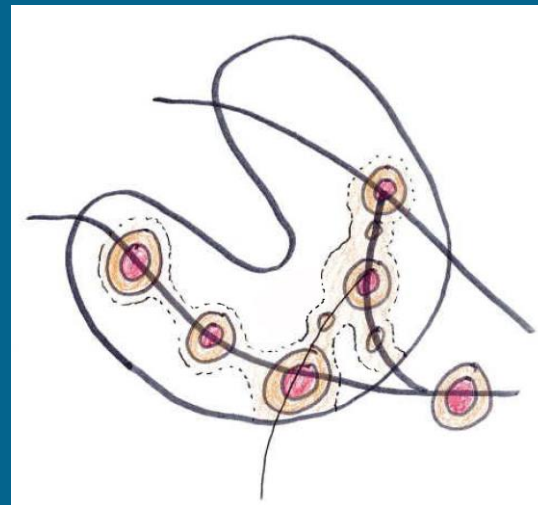


Yleiskaavalla mahdollistetaan noin 60 000 uuden asukkaan ja noin 11 000 työpaikan sijoittuminen alueelle vuoteen 2050 mennessä.

## ESPOON KASVU



## KESKUSTOJEN VERKOSTO



Espoon pohjois- ja keskiosien yleiskaava: Maankäyttömalli



# Yleiskaavoituksen kulku

Espoon pohjois- ja keskiosien yleiskaava on hyväksymisvaiheessa.

Valmistelun alkuvaiheessa on keskusteltu asukkaiden, asiantuntijoiden ja luottamushenkilöiden kanssa. Alueen tulevaisuutta on ideoitu ja kaavalle on asetettu tavoitteet.

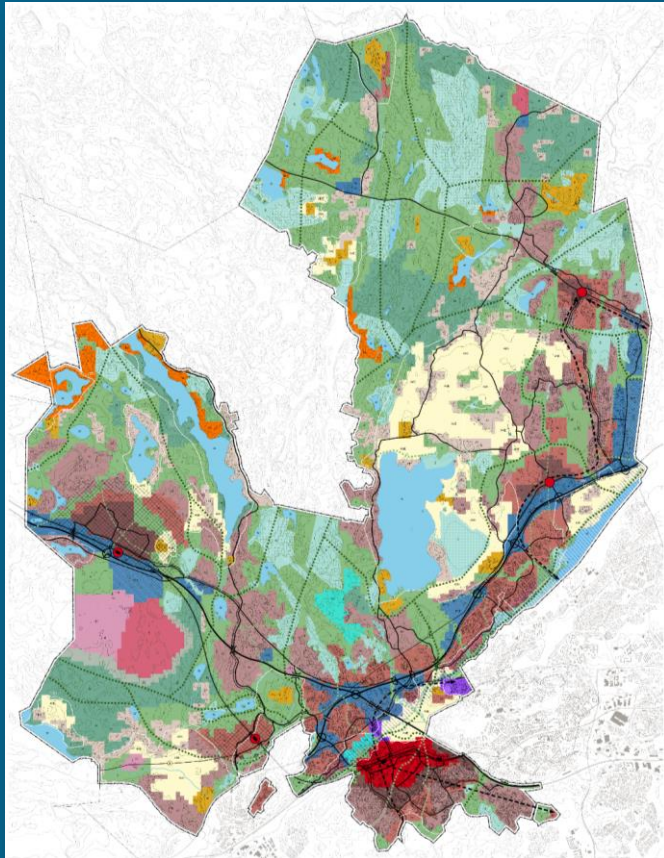
Luonnosvaiheessa asukkaat ovat antaneet mielipiteensä kaavaluonnoksesta, ja viranomaiset ovat antaneet kannanottonsa. Nämä otettiin huomioon kaavaehdotuksen valmistelussa. Lisäksi on tehty selvityksiä ja vaikutusten arviointeja.

Kaavaehdotuksesta asukkaat antoivat muistutuksensa ja viranomaiset lausuntonsa. Näiden pohjalta kaavaehdotusta on tarkistettu ja yleiskaava on hyväksymiskäsittelyssä.

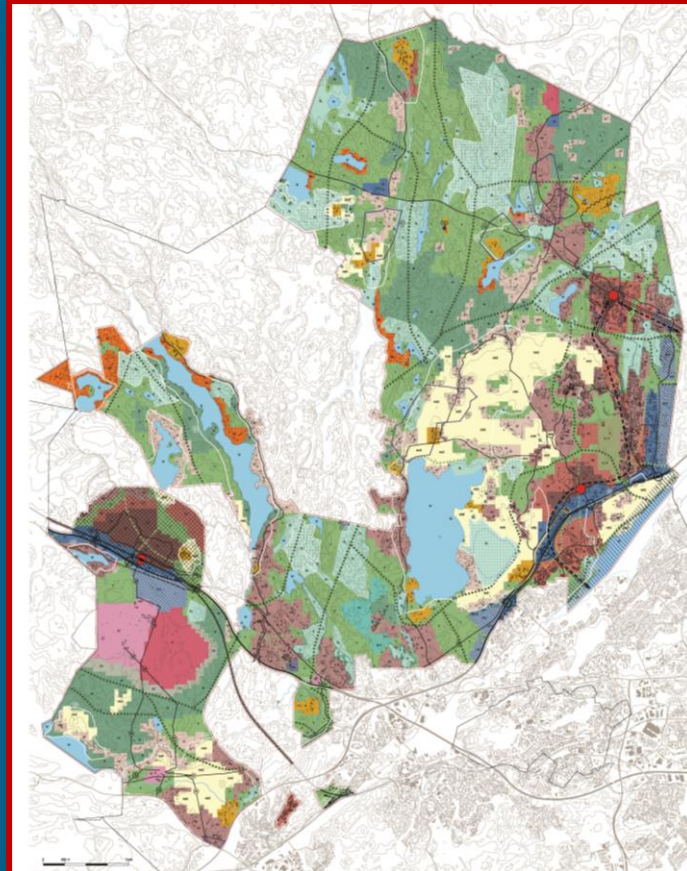
Yleiskaava on siirtymässä kevään aikana kaupunginvaltuuston hyväksyttäväksi.



# Kaavaehdotuksesta yleiskaavaksi



YLEISKAAVAHDOTUS 2020



YLEISKAAVA, KH vaihe 24.5.2021

**Yleiskaavaehdotusta  
on tarkistettu saatujen  
muistutusten ja lausuntojen  
pohjalta.**

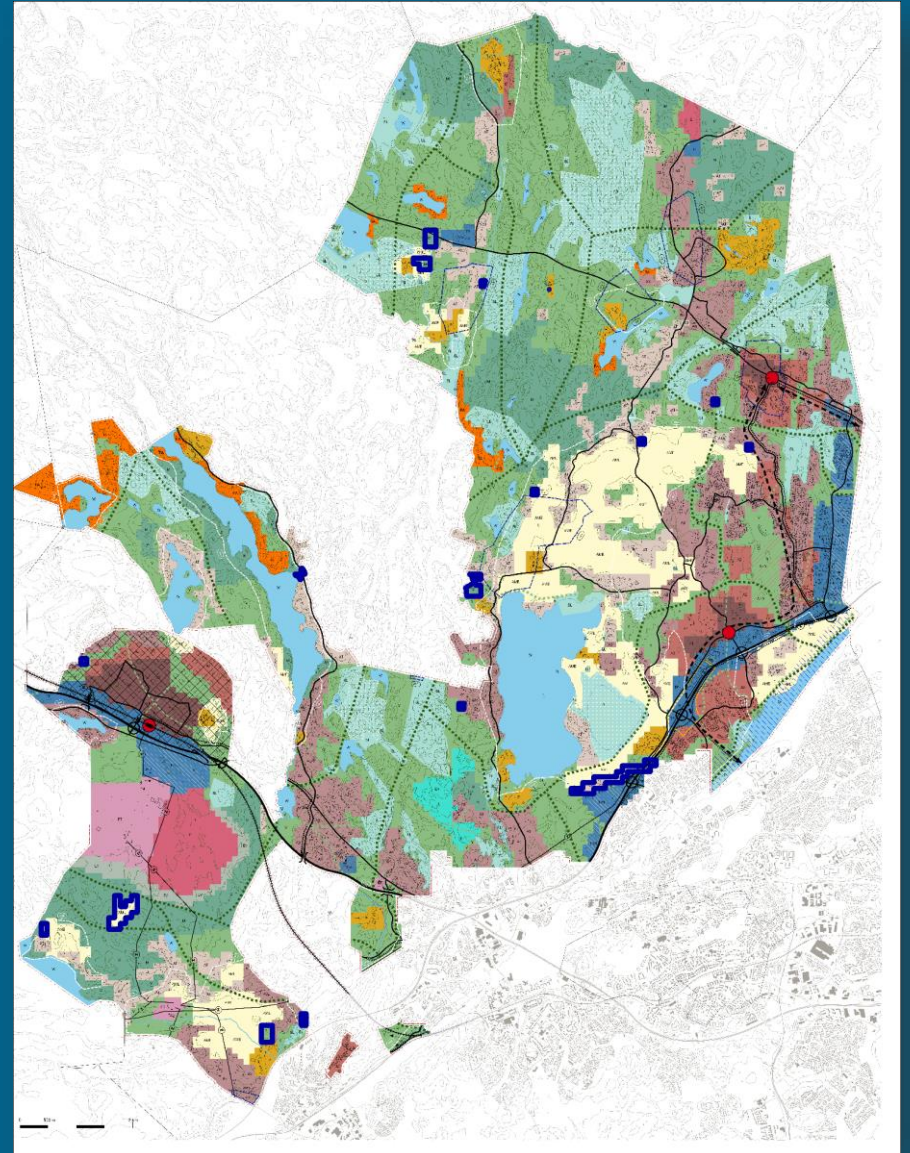


# Palaute ja tarkistukset ehdotukseen

Kaavaehdotuksesta saatiin

- viranomaisilta 27 lausuntoa
- asukkailta tai muilta osallisilta 750 muistutusta, joista osassa oli useita allekirjoittajia

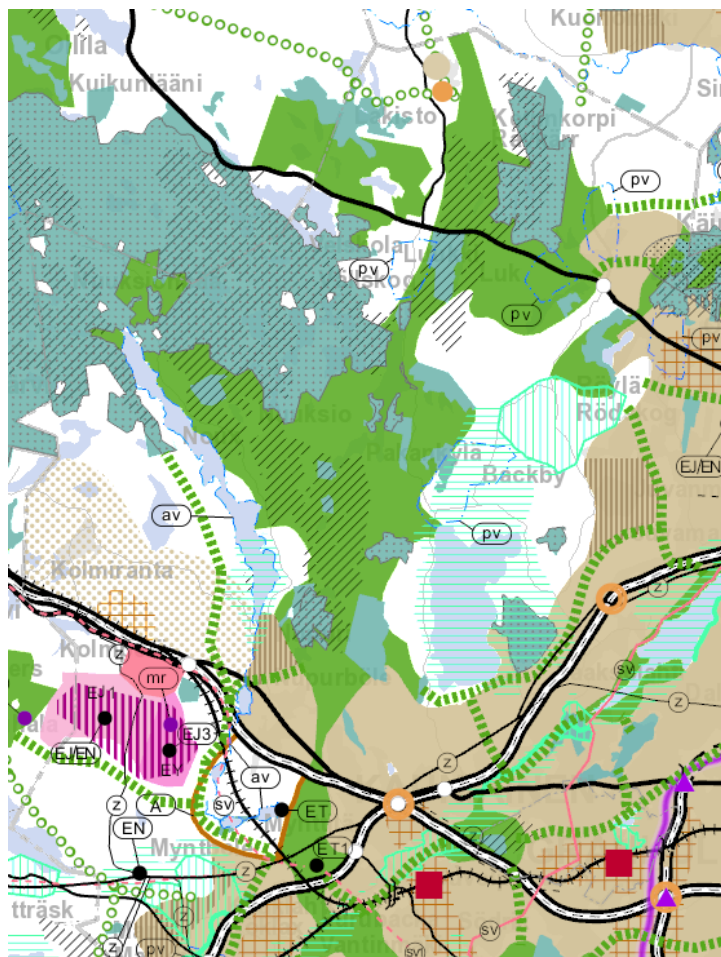
MUUTTUNEET ALUEET EHDOTUKSESTA  
YLEISKAAVA KH vaiheessa 24.5.2021





# Maakuntakaavatilanne ja KSL päätös 14.4.2021

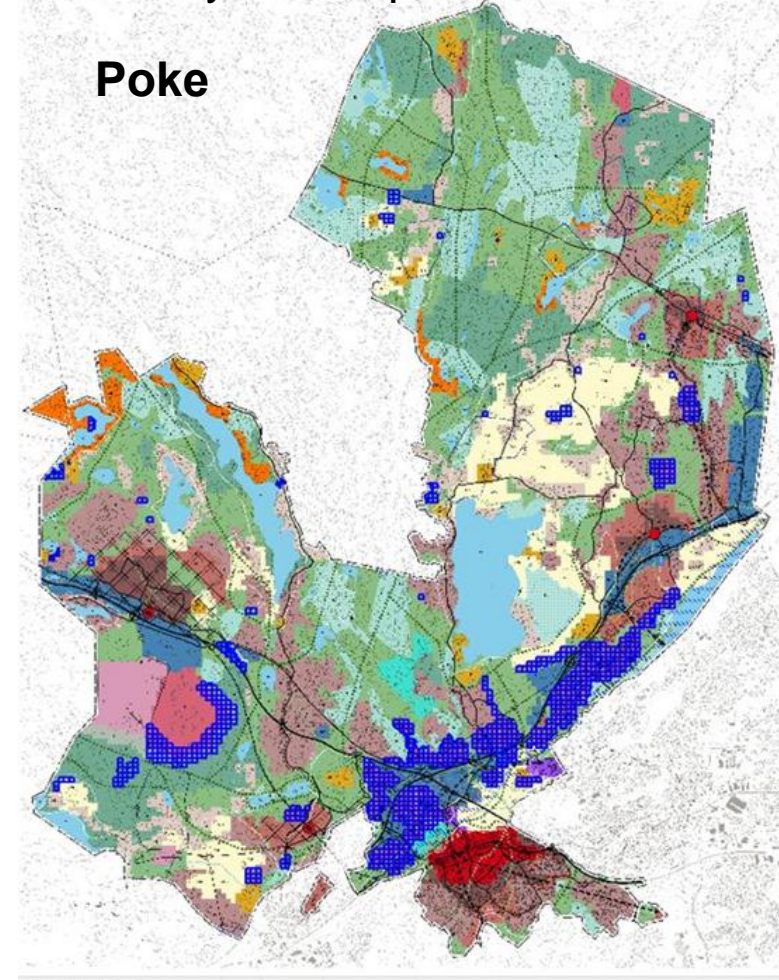
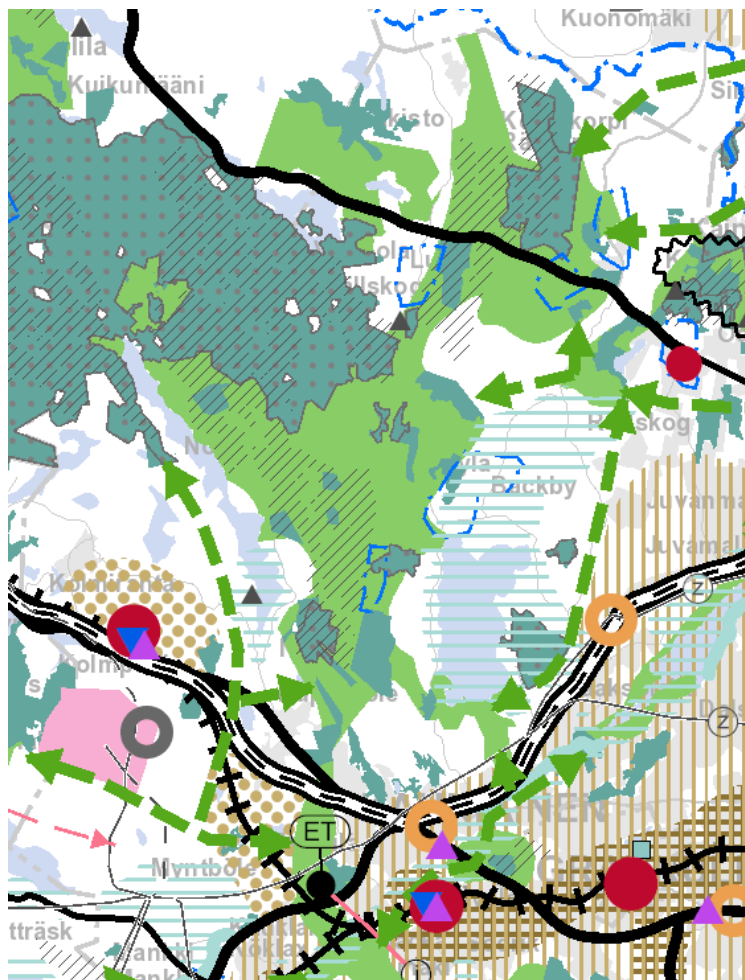
Maakuntakaavojen epävirallinen yhdistelmä



Uusimaa 2050 kaava,

Helsingin seudun vaihemaakuntakaava

Kuulutettu voimaan 2021, hallinto-oikeuden täytäntöönpanokielto





# Espeen pohjois- ja keskiosien yleiskaava, KH vaihe 24.5.2021



## Espoon pohjois- ja keskiosien yleiskaavan valmistelu, alue 722300

Espoon pohjois- ja keskiosien yleiskaavan valmistelua viedään eteenpäin seuraavasti:

Kaupunginhallitus hyväksyy kyläalueiden (AT) kaavamääräykseen ja raideliikenteeseen tukeutuvan asemanseudun kehittämissuositukseen tehdyt korjaukset.

## Espoon pohjois- ja keskiosien yleiskaavan hyväksyminen, alue 722300 (Kv-asia)

1

Kaupunginhallitus ehdottaa, että valtuusto hyväksyy 29.11.2017 päivätyn ja 18.5.2021 muutetun Espoon pohjois- ja keskiosien yleiskaavan, oikeusvaikutteisen kaavakartan piirustusnumero 7100 sekä kaavakartan liitekartat piirustusnumerot 7244, 7101, 7102, 7103, 7104, 7105 ja 7106. Kaavakartan liitekartalla 3 Luontoarvojen verkosto 2050 (piirustusnumero 7102) ja liitekartalla 6 Yhdyskuntatekninen huolto ja ympäristöterveys 2050 (piirustusnumero 7105) on oikeusvaikutteisia merkintöjä ja määräyksiä, muilta osin liitekartat ovat informatiivisia.

2

Kaupunginhallitus hyväksyy yleiskaavaehdotuksesta saatujen lausuntojen ja muistutusten vastineet sekä tarkentaa päätösehdotusta valtuustolle 28.5.2021 mennessä saapuneiden maanomistajien kuulemisen perusteella kokouksessaan 31.5.2021.

## Espoon pohjois- ja keskiosien yleiskaavan jatkovalmistelun linjaukset, alue 722300

Kaupunginhallitus

1

kehottaa valmistelua jatkamaan hyväksymiskäsittelyn ulkopuolelle rajattujen alueiden suunnittelua Siikajärvellä, Kolmirannassa ja Vanha-Nuukiossa sekä Myntinmäen asemanseutuun kytkeytyvällä alueella yleiskaavaehdotuksesta saatujen muistutusten ja kaupunkisuunnittelulautakunnan (14.4.2021 § 66) päätöksen pohjalta Uusimaa 2050 –maakuntakaavan saatua lainvoiman.

2

kehottaa kaupunkisuunnittelukeskusta ja kaupunkisuunnittelulautakuntaa jatkamaan yleiskaavan hyväksymiskäsittelyn ulkopuolelle rajatun Espoon keskuksen alueen valmistelua yleiskaavaehdotuksesta saatujen muistutusten ja kaupunkisuunnittelulautakunnan (14.4.2021 § 66) päätöksen pohjalta vuoropuhelussa alueen asukkaiden kanssa.

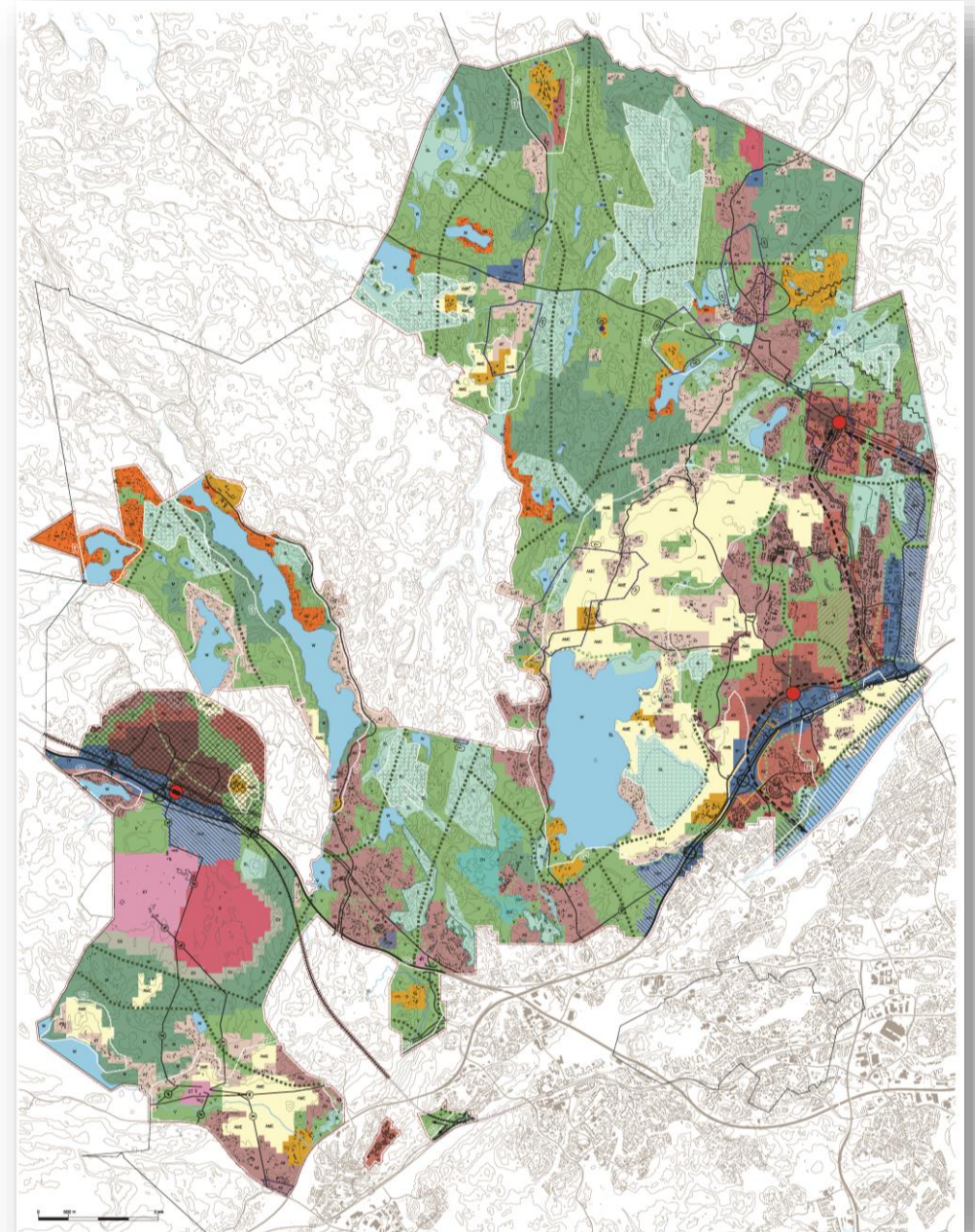
# Yleiskaava

## KH vaihe 24.5.2021

### Keskeinen sisältö

- Mitoitus 40 000 uutta asukasta ja 7 000 uutta työpaikkaa
- Länsiradan ratakäytävä sekä Histan asemanseutu
- Itäinen joukkoliikennekäytävä sekä keskukset Kalajärvi ja Viiskorpi
- Asumisen alueet A3, A2 ja A1 sekä AT
- Rakentamattomat alueet AME, M, EV, V, S ja SL sekä Natura 2000 -alueet
- *Histan ja Myntinmäen pois rajattuja alueita viedään eteenpäin kun uusi maakuntakaava tulee voimaan.*
- *Espoon keskuksessa ja sen lähialueella on tarpeen tarkentaa asuntovaltaisten alueiden merkintöjä ja täydennysrakentamisen ohjeistusta. Voimassa oleva yleiskaava turvaa lyhyen aikavälin maankäytön kehittämismahdollisuudet ja rantaradan kehityskäytävällä kaupunkiradan jatkeen toteuttamisen.*

## KAAVAKARTTA





# Yleiskaava

## KH vaihe 24.5.2021

### Tarkistuksia ja muutoksia

- Tarkistettuja kaavamääräyksiä ja kehittämissuosituksia:
  - ✓ A3 – Korttelitehokkuus poistettu ja TR periaatteet
  - ✓ A2 – TR periaatteet ja Viiskorven alueet
  - ✓ AT – Lähtökohtia asemakaavoitettaville alueille
  - ✓ Joukkoliikenteen runkoyhteys – Viiskorven ja Pitkjärven välisen osuuden kuvaus lisätty
  - ✓ Raideliikenteeseen tukeutuva asemansetu - Kehittämissuosituksen täsmentäminen
  - ✓ Lentomelualue - Merkinnän kaavamääräys lisätty
  - ✓ Kaupan määräykset, ohjaus ja mitoitus
  - ✓ S ja SL merkinnät ja määräykset
  - ✓ Pohjavesialueet
- **Poistuvat kaavamerkinnät ja -määräykset:**
  - ✓ *Keskustatoimintojen alue, Palveluiden ja hallinnon alue sekä Voimajohdon yhteystarve*
  - ✓ *Tilaa vaativan erikoistavaran kaupan alue - Lommilan osuuden poisto.*
  - ✓ *Raideliikenteeseen tukeutuva asemansetu - Myntinmäen osuuden poistot.*

### ESPOON POHJOIS- JA KESKIOSIEN YLEISKAAVA

RAJAUS (KH 3.5.2021)

ESPOON OPASKARTTAPOHJALLA



# Raideliikenteeseen tukeutuva asemaseutu

**Kehittämissuosituksen tarkistaminen 24.5.2021**



# KH:n päätös 10.5.2021

Tarkistettava osuus kehittämissuosituksesta  
Muutetaan ohjeistamaan paremmin jatkosuunnittelua

## Määräys:

### **Raideliikenteeseen tukeutuva asemanseutu**

Kehittämisperiaatemerkinnällä osoitetaan raideliikenteeseen tukeutuvat aseman seudut.

Ennen alueiden toteuttamista asemanseutujen jatkosuunnittelussa tulee kiinnittää erityistä huomiota asuntorakentamisen monimuotoisuuden, asemien toimivien liityntäyhteyksien, jalankulkijoiden esteettömien kulkuyhteyksien sekä riittävän liityntä- ja saattopysäköinnin suunnitteluun.

Aluetta voidaan lähteä toteuttamaan sen jälkeen, kun raideliikenneyhteydestä ja asemasta on tehty sitova toteuttamispäätös.

## Kehittämissuositus:

Vyöhykkeen toteuttamisen aikana ennen aseman rakentamista on huolehdittava riittävän palvelutason joukkoliikenteen järjestämisestä alueelle.

Raideliikenneyhteyden ja aseman sitova toteuttamispäätös on edellytys alueen toteuttamisen käynnistämiseksi. Alueen toteuttamisen käynnistymiseen, toteuttamisjärjestykseen ja ajoitukseen vaikuttavat kuitenkin myös muut näkökulmat, joilla varmistetaan, että alueiden yhdyskuntarakenteen uusi kehittämisen painopiste toteutuu kestäväällä tavalla rataan tukeutuen ja sen vaikutukset yhdyskuntarakenteeseen, liikenteeseen, talouteen ja ympäristöön ovat positiiviset.

# KH:n päätösesitys 24.5.2021

Täsmennetään kehittämissuositusta suunnittelua ohjeistavaksi  
Uusi kehittämissuosituksen muotoilu

## Määräys:

### **Raideliikenteeseen tukeutuva asemanseutu**

Kehittämisperiaatemerkinnällä osoitetaan raideliikenteeseen tukeutuvat aseman seudut.

Ennen alueiden toteuttamista asemanseutujen jatkosuunnittelussa tulee kiinnittää erityistä huomiota asuntorakentamisen monimuotoisuuden, asemien toimivien liityntäyhteyksien, jalankulkijoiden esteettömien kulkuyhteyksien sekä riittävän liityntä- ja saattopysäköinnin suunnitteluun.

Aluetta voidaan lähteä toteuttamaan sen jälkeen, kun raideliikenneyhteydestä ja asemasta on tehty sitova toteuttamispäätös.

## Kehittämissuositus:

Vyöhykkeen toteuttamisen aikana ennen aseman rakentamista on huolehdittava riittävän palvelutason joukkoliikenteen järjestämisestä alueelle.

Raideliikenneyhteyden ja aseman sitova toteuttamispäätös on edellytys alueen toteuttamisen käynnistämiseksi.

Asemanseutujen maankäytön kehityksen tulee käynnistyä aseman lähiliikenteen kapasiteetin edellyttämällä tehokkuudella ja toteutukselle tulee olla kaavataloudelliset edellytykset.

Radan suunnittelu ja asemanseudun maankäytön yksityiskohtaisempi suunnittelu tulee kytkeä toisiinsa. Alueelle ei saa osoittaa tiiviin, joukkoliikenteeseen tukeutuvan asemanseudun kehittymistä haittaavaa maankäyttöä.

Suunnittelussa tulee kiinnittää erityistä huomiota kävely- ja pyöräily-yhteyksiin sekä liityntäpysäköinnin ja joukkoliikenteen vaihtoyhteyksien järjestelyihin. Ympäristön tulee olla viihtyisä ja turvallinen kävelijän ja pyöräilijän näkökulmasta.

# Kyläalue (AT)

**Kaavamääräyksen ja kehittämissuosituksen tarkistaminen 24.5.2021**

# KH:n päätös 10.5.2021

## Tarkistettava osuus kaavamääräyksestä ja kehittämissuosituksesta

Muotoillaan osat uudelleen kehittämissuositukseen. Tätä tukevat KH:n aiemmat valmisteluheatukset yleiskaavan ehdotusvaiheessa 2020 sekä kaupunkisuunnittelun vuoden 2021 työohjelman kirjaukset maankäyttötarkasteluista ja asemakaavoituksesta.

### Määräys:

#### Kyläalue

Aluetta kehitetään kylämäisenä asumisen ja siihen soveltuvien muiden toimintojen alueena.

Rakentamista ohjaavassa yksityiskohtaisessa kaavassa kyläalueiden korttelitehokkuus on pääasiassa alle 0,2.

**Tavoite on, että alueet pääsääntöisesti asemakaavoitetaan.**

Ilman yksityiskohtaista kaavoitusta alueella sallitaan olemassa olevaan rakennuskantaan ja kylämiljööseen soveltuva rakentaminen. Alueella sallitaan kylää ja sitä ympäröivää asutusta palvelevien ympäristöön soveltuvien työtilojen rakentaminen.

Ilman alueelle laadittua yksityiskohtaista kaavaa asuntojen rakentamismahdollisuuksien enimmäismäärä on

- 2000 m<sup>2</sup> - 4999 m<sup>2</sup> kiinteistöille enintään yksi,
- 5000 m<sup>2</sup> - 20 000 m<sup>2</sup> kiinteistöille enintään kaksi,
- Yli 2 hehtaarin kiinteistöille enintään kolme

Lisärakentamisen myöntämisessä huomioidaan olemassa olevat asuin- ja lomarakennukset.

### Kehittämissuositus:

Alueella rakennettaessa tulee kiinnittää erityistä huomiota alueen rakennusten sopeutumiseen alueen maisemakuvaan ja vanhaan rakennuskantaan.

**Alueiden asemakaavoitus on tarkoituksenmukaista etenkin silloin, kun alue muodostaa kylämäisen kokonaisuuden tai kun alue kytkeytyy asemakaavoitettavaan A3-alueeseen.**



# KH:n päätösesitys 24.5.2021

## Täsmennetään kehittämissuositusta

### Uusi kehittämissuosituksen muotoilu

#### Määräys:

##### **Kyläalue**

Aluetta kehitetään kylämäisenä asumisen ja siihen soveltuvien muiden toimintojen alueena.

Rakentamista ohjaavassa yksityiskohtaisessa kaavassa kyläalueiden korttelitehokkuus on pääasiassa alle 0,2.

Ilman yksityiskohtaista kaavoitusta alueella sallitaan olemassa olevaan rakennuskantaan ja kylämiljööseen soveltuva rakentaminen. Alueella sallitaan kylää ja sitä ympäröivää asutusta palvelevien ympäristöön soveltuvien työtilojen rakentaminen.

Ilman alueelle laadittua yksityiskohtaista kaavaa asuntojen rakentamismahdollisuuksien enimmäismäärä on

- 2000 m<sup>2</sup> - 4999 m<sup>2</sup> kiinteistöille enintään yksi,
- 5000 m<sup>2</sup> - 20 000 m<sup>2</sup> kiinteistöille enintään kaksi,
- Yli 2 hehtaarin kiinteistöille enintään kolme

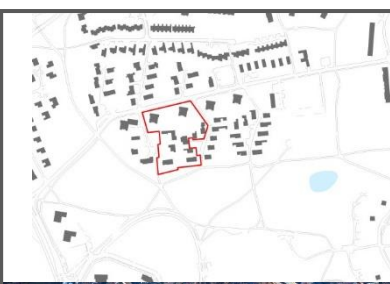
Lisärakentamisen myöntämisessä huomioidaan olemassa olevat asuin- ja lomarakennukset.

#### Kehittämissuositus:

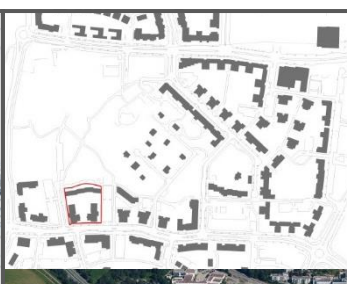
Alueella rakennettaessa tulee kiinnittää erityistä huomiota alueen rakennusten sopeutumiseen alueen maisemakuvaan ja vanhaan rakennuskantaan.

Kylämäisen kokonaisuuden muodostavat tai asemakaavoitettaviin A3-alueisiin liittyvät alueet on tarkoitettu pääsääntöisesti asemakaavoitettavaksi. Ennen asemakaavoituksen käynnistämistä tulee selvittää kaavan toteutuksen taloudelliset edellytykset.

A2



TAPIOLAN AARNIVALKEA



ETELÄ-LEPPÄVAARA

A2 ALUEEN KORTTELITEHOKKUUS  
ON PÄÄASIASSA 0,4 - 0,8

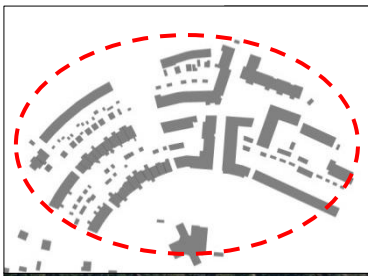
$$e_k = 0,4$$

HAAPANIEMI

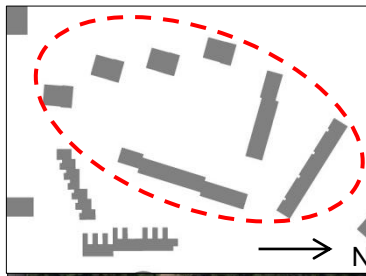




A2  
A1



SÄTERINMETSÄ ( $e_K=0,61$ ; 2–3 krs.)

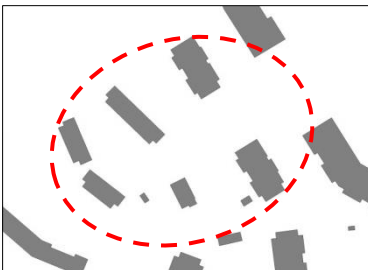


LÄNSIKORKEE ( $e_K=0,60$ ; 3–4 krs.)

**A2 ALUEEN KORTTELITEHOKKUUS ON PÄÄASIASSA 0,4 - 0,8**  
**A1 ALUEEN KORTTELITEHOKKUUS ON PÄÄASIASSA 0,6- 1,5**

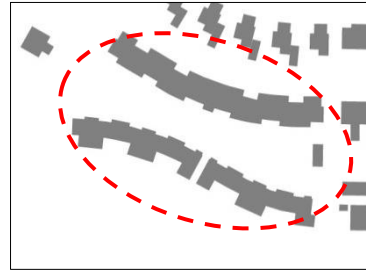
$e_K=0,6$

KULOVALKEA ( $e_K=0,60$ ; 2–3 krs.)



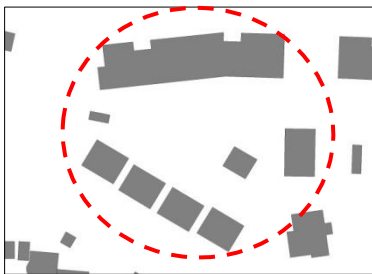
A1

KAUKLAHTI ( $e_K=0,62$ ; 2 krs.)

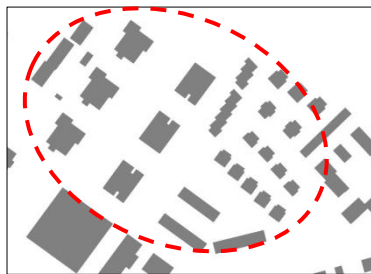




A1



SÄTERINRINNE ( $e_K=1,21$ ; 2–6 krs.)

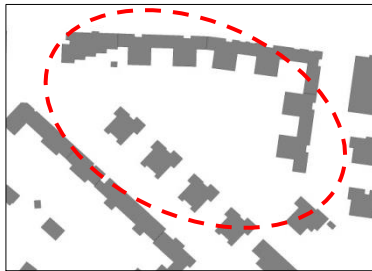


MÄKKYLÄ ( $e_K=1,11$ ; 2–8 krs.)

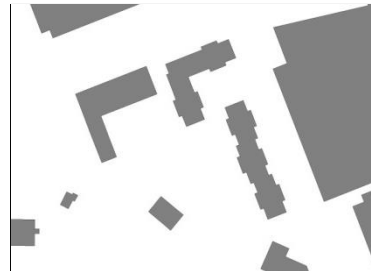
A1 ALUEEN KORTTELITEHOKKUUS ON PÄÄASIASSA 0,6- 1,5

$e_K=1,5$

SÄTERI ( $e_K=1,42$ ; 5–8 krs.)



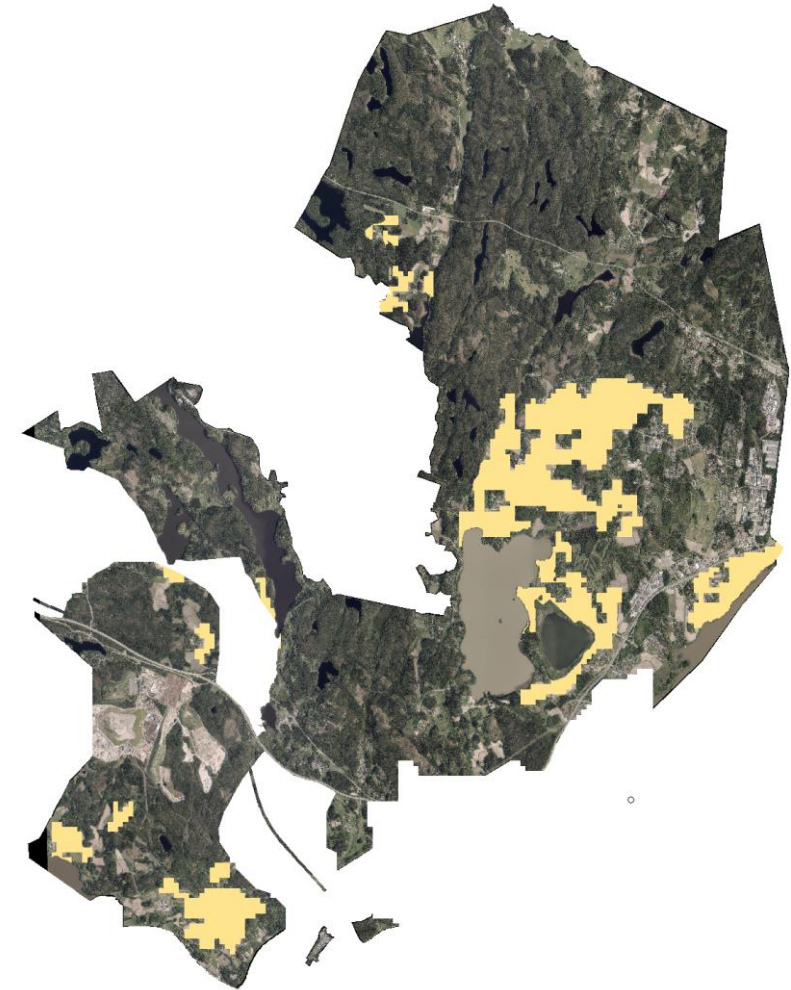
ESPOON KESKUS ( $e_K=1,64$ ; 3–6 krs.)





# Avoimen maisematilan elinkeinoalueet (AME)

- **AME-merkinnällä on osoitettu sellaisia arvokkaita vanhoja viljelymaisemia, joita kehitetään avoimen maisematilan ja reunametsien säilyttämistä tukevien elinkeinojen alueena.**
- Merkinnällä turvataan elinkeinojen kehittämisedellytykset sekä maiseman arvot.
- AME-merkintä ja siihen liittyvät kaavamääräykset tukevat avoimen maisematilan alueen erilaisia elinkeinoja, jotka liittyvät maa- ja metsätalouden lisäksi mm. virkistykseen ja matkailuun.
- Pääosin AME-alueet ovat viljelykäytössä olevia peltoja, mutta AME- alueisiin kuuluu myös sellaisia vanhoja viljelyalueita, jotka eivät enää ole maatalouskäytössä, mutta joiden maisemakuva on säilynyt avoimena ja säilyttänyt kulttuurihistorialliset arvonsa (esim. Golf-kenttiä).
- **AME-merkinnässä on joustavuutta avoimen maisematilan kehittämisen suhteen eri elinkeinot huomioiden.**
- Kaavan luonnosvaiheen jälkeen laadittiin selvitys kaavan vaikutuksista maa- ja metsätalouteen, jonka perusteella AME-alueet on pyritty raajamaan niin, että metsäiset alueet jäivät osaksi ympäröiviä virkistys- tai maa- ja metsätalousalueita (kaavan yleispiirteisyys huomioiden), jotta metsälaki olisi voimassa metsäisillä alueilla jatkossakin.
- **AME-alueilla on voimassa 128§ toimenpiderajoite (maisematyöluja) niiltä osin kun niiden kohdalla on päällekkäismerkintä ”arvokas kulttuuriympäristö” (ma)**



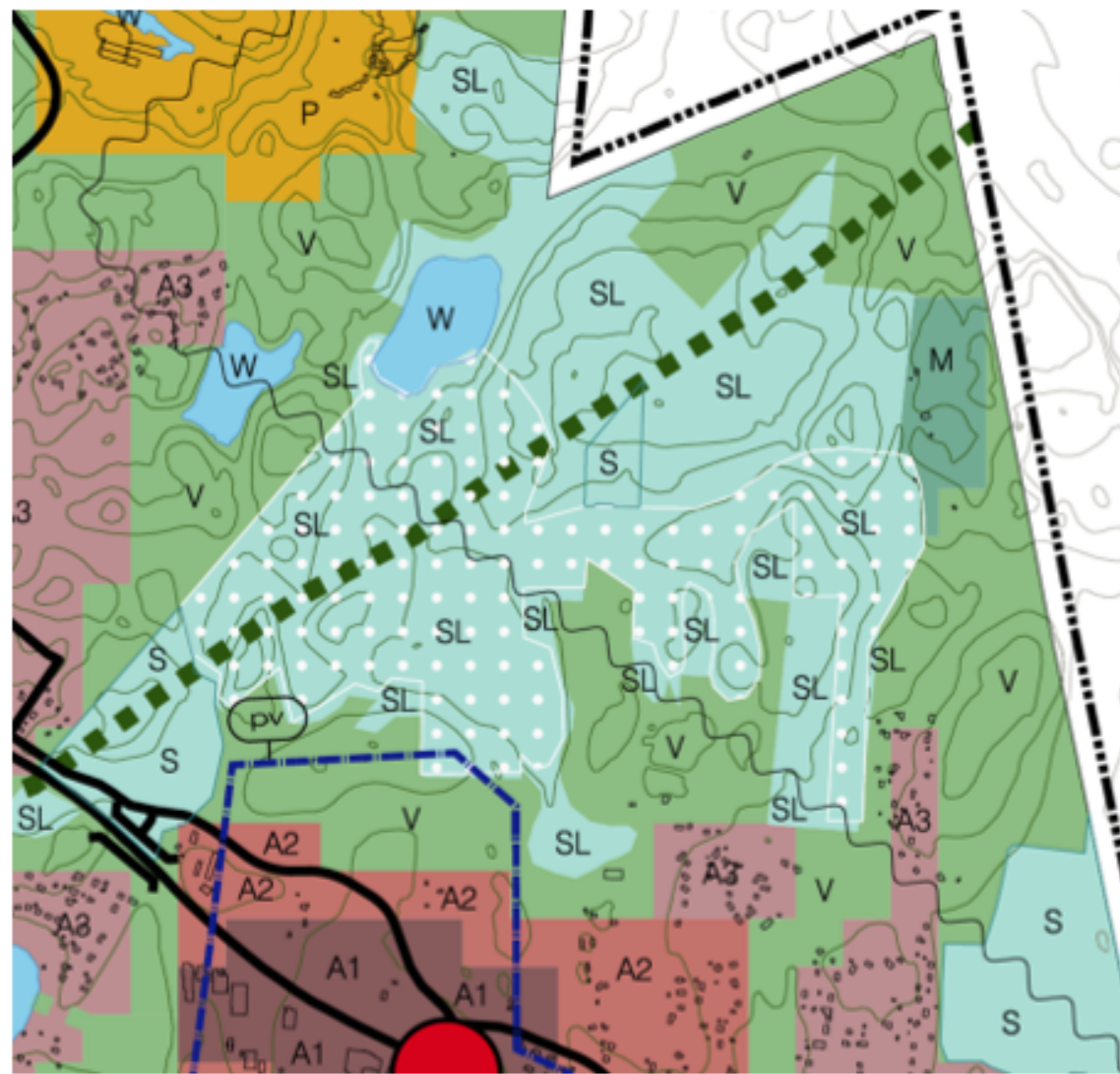
# Suojelualueet

**Luonnonsuojelualue SL: Luonnonsuojelulain nojalla suojellut tai suojeltavaksi tarkoitetut alueet**

- perustetut suojelualueet
- valtakunnallisiin luonnonsuojeluohjelmiin kuuluvat alueet
- Metsähallituksen suojelutarkoituksiin hankkimat alueet
- Voimassa olevissa yleiskaavoissa suojeltavaksi osoitetut alueet, joilla suojelun edellytykset täyttyvät

**Suojelualue S: luontoarvoiltaan huomionarvoisia alueita, jotka ovat luonnonsuojelulain nojalla tai muutoin suojeltavia alueita. Suojeltavien kohteiden tai alueiden rajaukset tarkennetaan maankäytön jatkosuunnittelussa.**

- Uusimaa-kaava 2050 -maakuntakaavassa (hyväksytty 25.8.2020) suojelualueeksi osoitetut alueet, joita ei vielä ole suojeltu



# Espoon pohjois- ja keskiosien yleiskaava, KH vaihe 24.5.2021

Yleiskaavaehdotus muodostuu seuraavista materiaaleista:

- Oikeusvaikutteinen yleiskaavakartta ja kaavamääräykset
- Liitekartat 1-7, joista oikeusvaikutteisia määräyksiä on liitekartalla 3 ja 6  
(Luontoarvojen verkosto 2050 sekä Yhdyskuntatekninen huolto ja ympäristöterveys 2050)
- Kaavaselostus, jossa esitetään suunnittelua tarkemmin

Pääset tutustumaan materiaaleihin kaavahankkeen verkkosivuilla [www.espoo.fi/yleiskaavapoke](http://www.espoo.fi/yleiskaavapoke)



## Valmistelutilanne tarkistusten osalta:

- Kaavakartta ja liitekartat on korjattu, uusi rajaus ja merkintöjen tarkistukset
- Kaava selostukseen on tehty lisälehti, johon on koottu kaavaan tehdyt tarkistukset. Pääosa on myös viety selostuksen sisältöön.

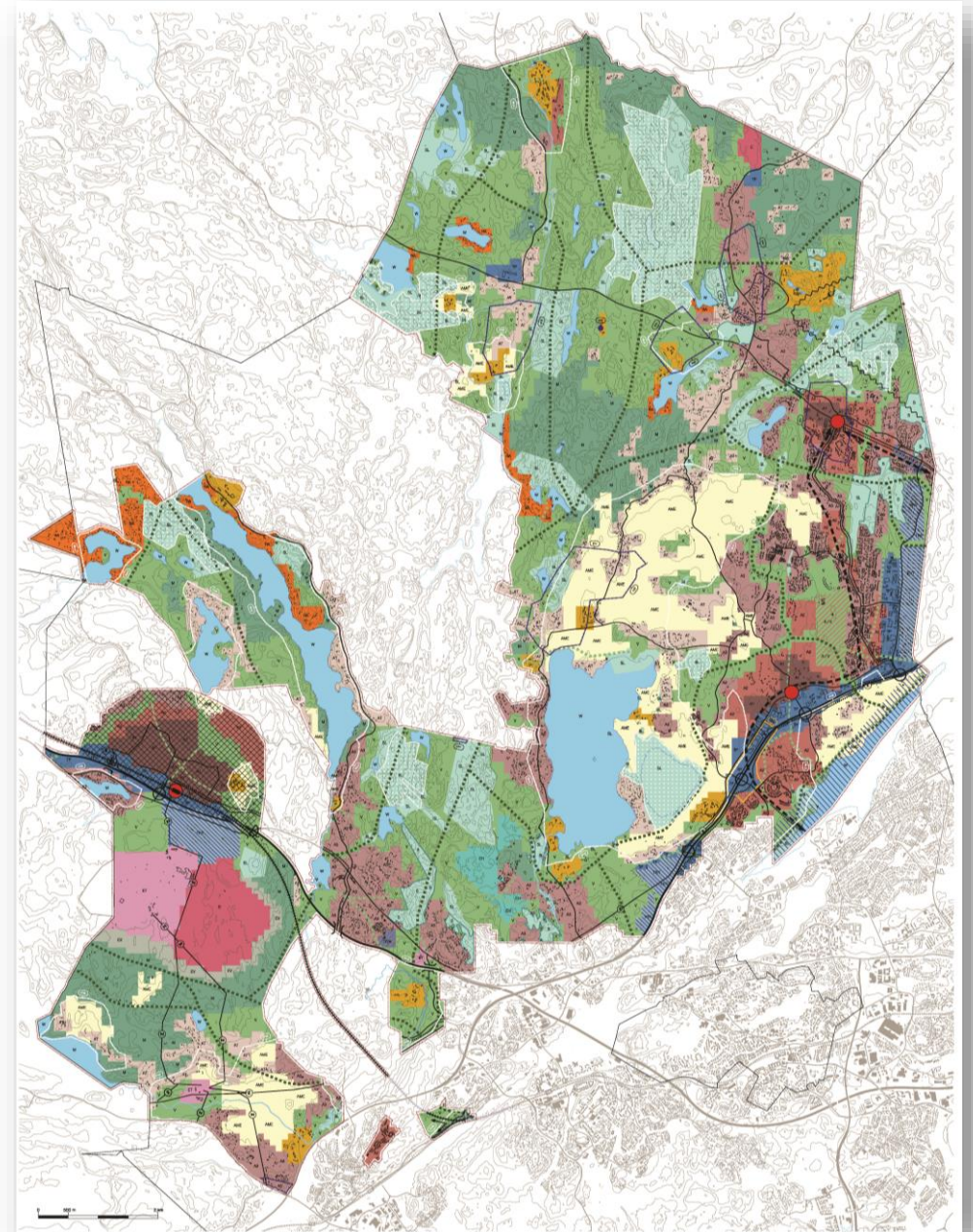


# Yleiskaava KH vaihe 24.5.2021

## KAAVAKARTTA

- Merkinnot ja määräykset
- Mittakaava (1:30 000)
- Aluevaraukset ruuduissa (100m\*100m; 1 ha)
- Esitetään keskeinen maankäyttö- ja liikenneverkkoratkaisu

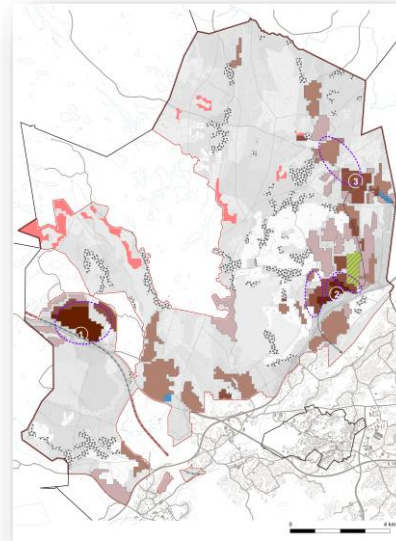
## KAAVAKARTTA



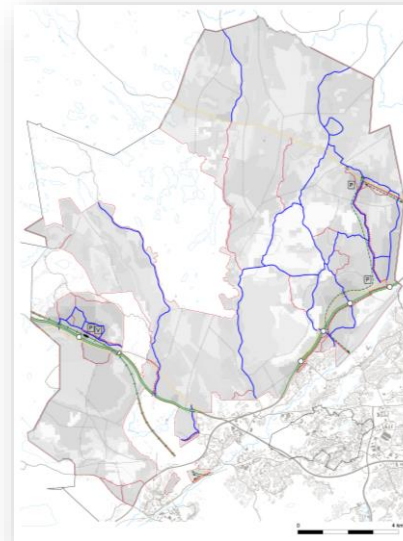


# Kaavakartan liitekartat

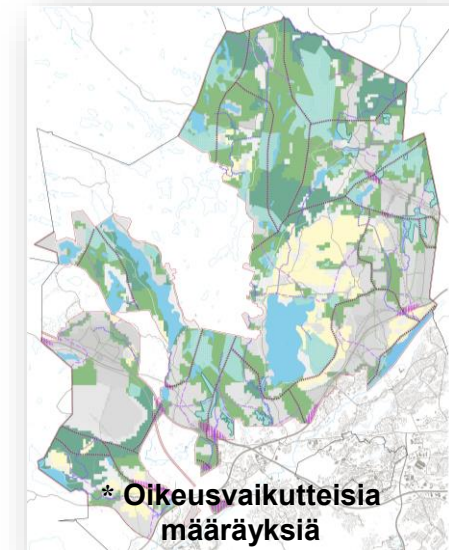
ASUMINEN 2050



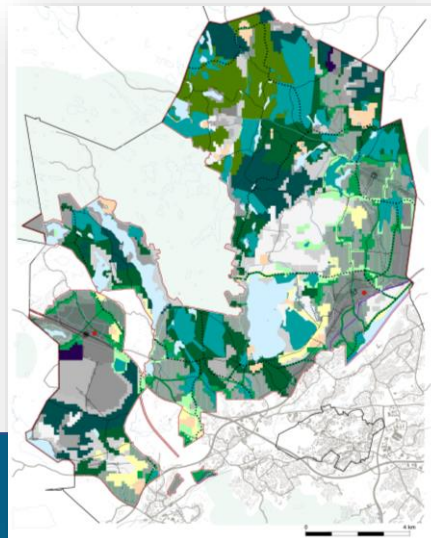
LIIKENNE 2050



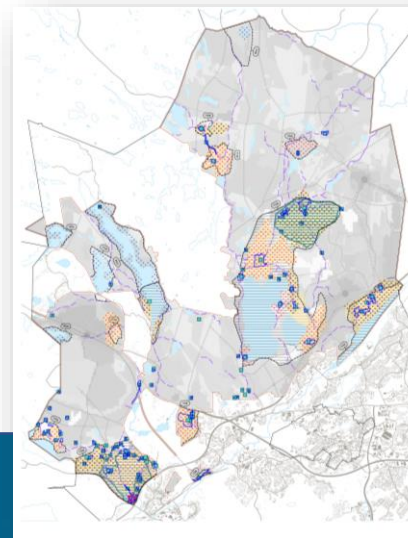
LUONTOARVOJEN VERKOSTO 2050 \*



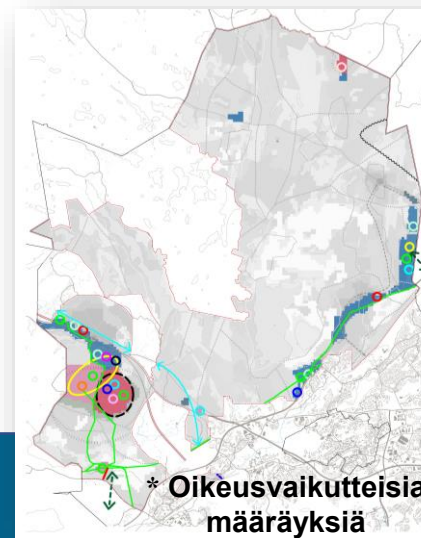
VIRKISTYSVERKOSTO 2050



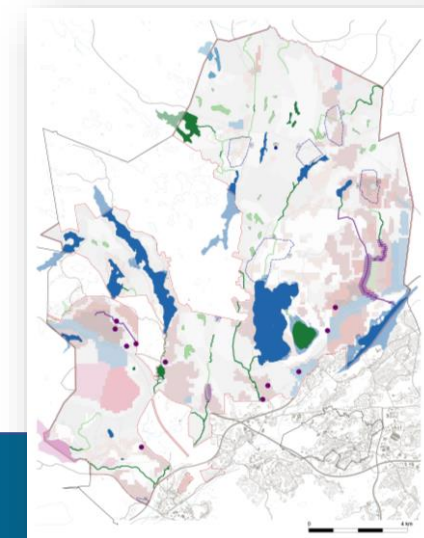
KULTTUURIYMPÄRISTÖT 2050



YHDYSKUNTATEKNINEN HUOLTO JA YMPÄRISTÖTERVEYS 2050



KESTÄVÄ VESIENHALLINTA 2050



# Selvitykset

Selvityksillä on koottu suunnittelun kannalta tarpeellinen tieto ja arvioitu erityisesti alueita, joihin kohdistuu muutospaineita. Tiedot tukevat vaikutusten arviointia.

Kaikki selvitykset ovat luettavissa kaavan verkkosivuilla [www.espoo.fi/yleiskaavapoke](http://www.espoo.fi/yleiskaavapoke)  
→ selvitykset



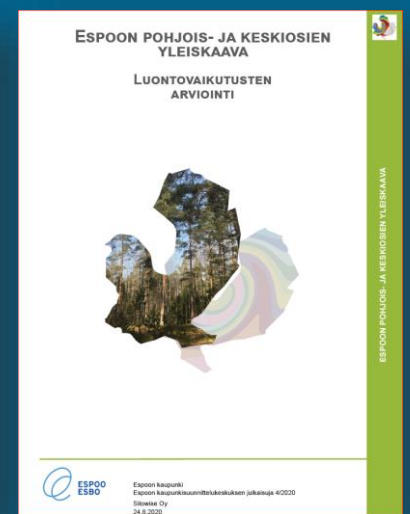
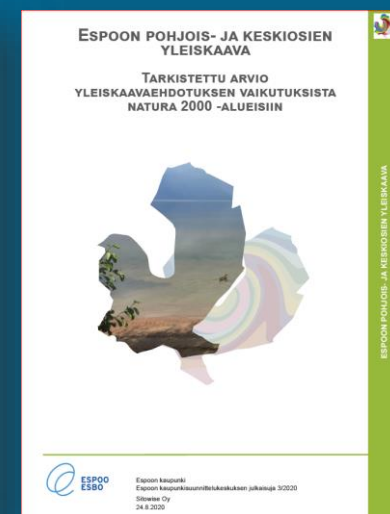
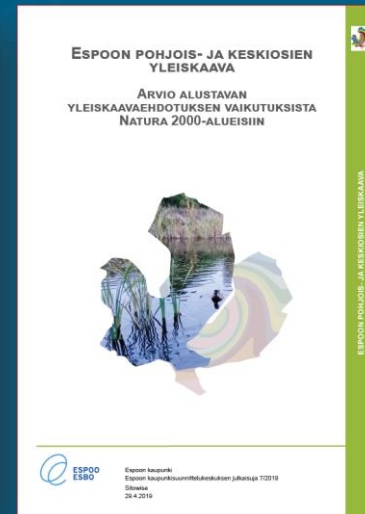
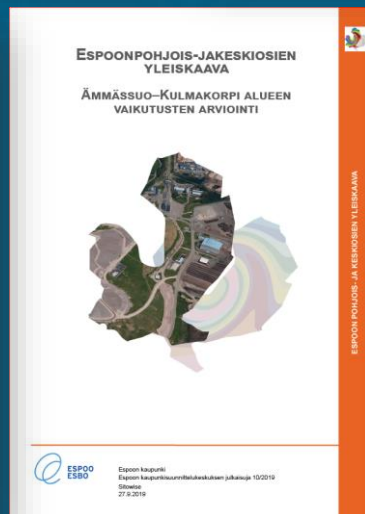
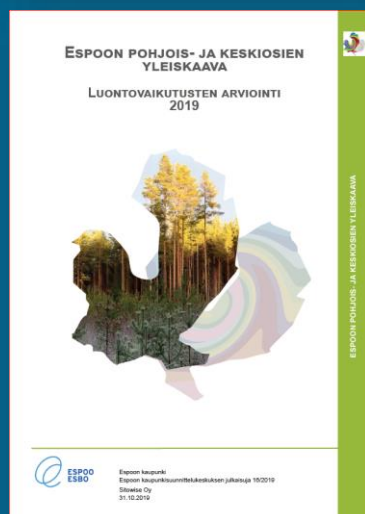


# Vaikutusten arviointi

Voit tutustua vaikutusten  
arviointiraportteihin kaavan  
verkkosivuilla  
[www.espoo.fi/yleiskaavapoke](http://www.espoo.fi/yleiskaavapoke)  
→ selvitykset



Vaikutustenarvioinnin täydennys 2021,  
uuden ratakäytävän vaikutuksista



# Hyväksymiskäsittelyn aikataulu 2021

## Kaupunginhallituksen ja kaupunginvaltuuston kokoukset

### **17.5.2021 Valtuustoseminaari**

(Tilannekatsaus yleiskaavan hyväksymiskäsittelyvaiheesta)

### **24.5.2021 Kaupunginhallitus**

Esitys yleiskaavaksi ja jatkosuunnittelun linjauksia

### **31.5.2021 Kaupunginhallitus**

Kuulemisen liittäminen yleiskaava-asiaan.

Kuuleminen on vireillä 14.5.-28.5.2021 yleiskaavaehdotukseen tehdyistä muutoksista.

### **7.6.2021 Kaupunginvaltuusto**

Yleiskaavan hyväksyminen



# KIITOS



## Lisätietoja

[Espoon pohjois- ja keskiosien yleiskaava](#)