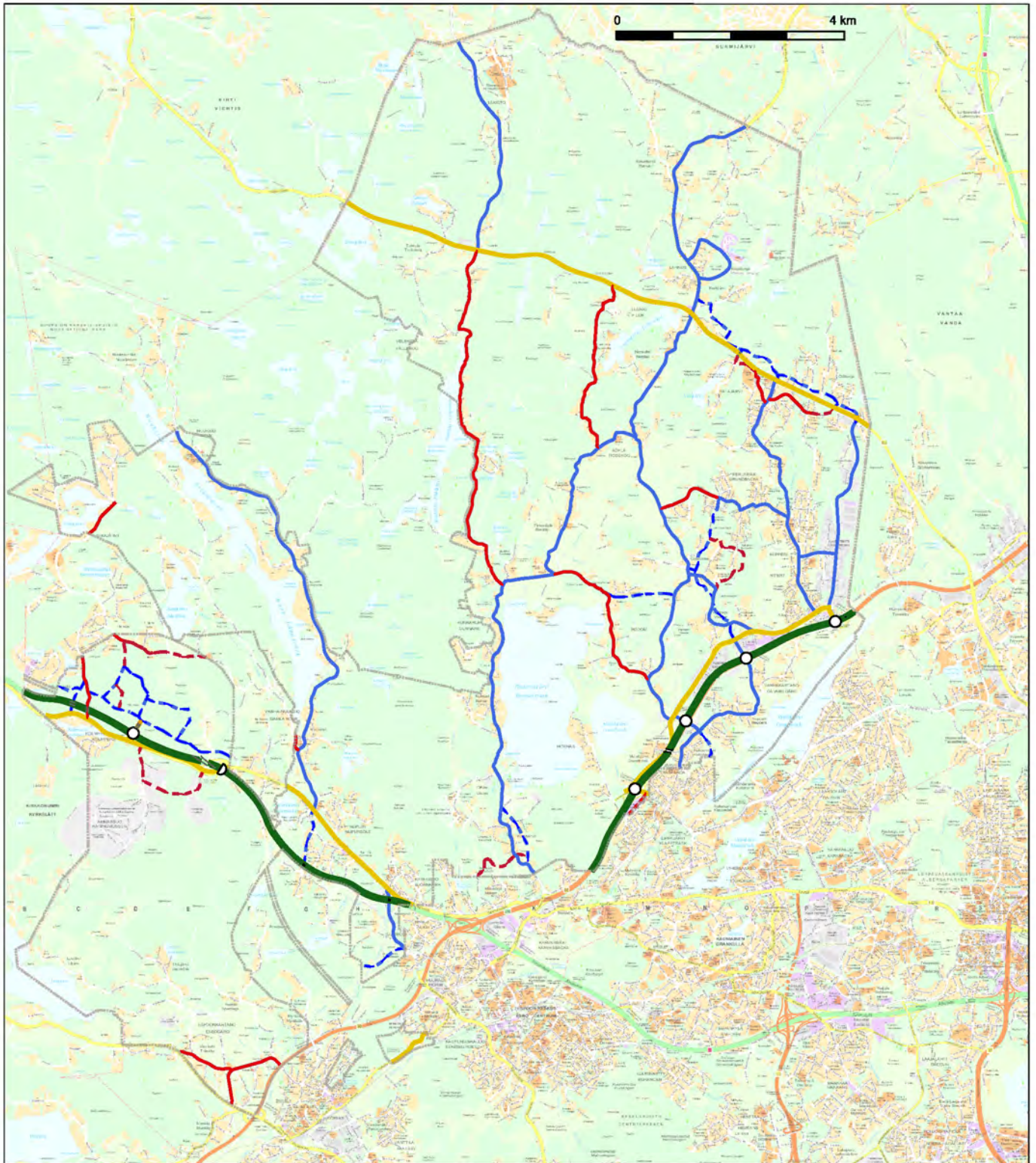


LIITTEET

12 - 21



SELITYKSET

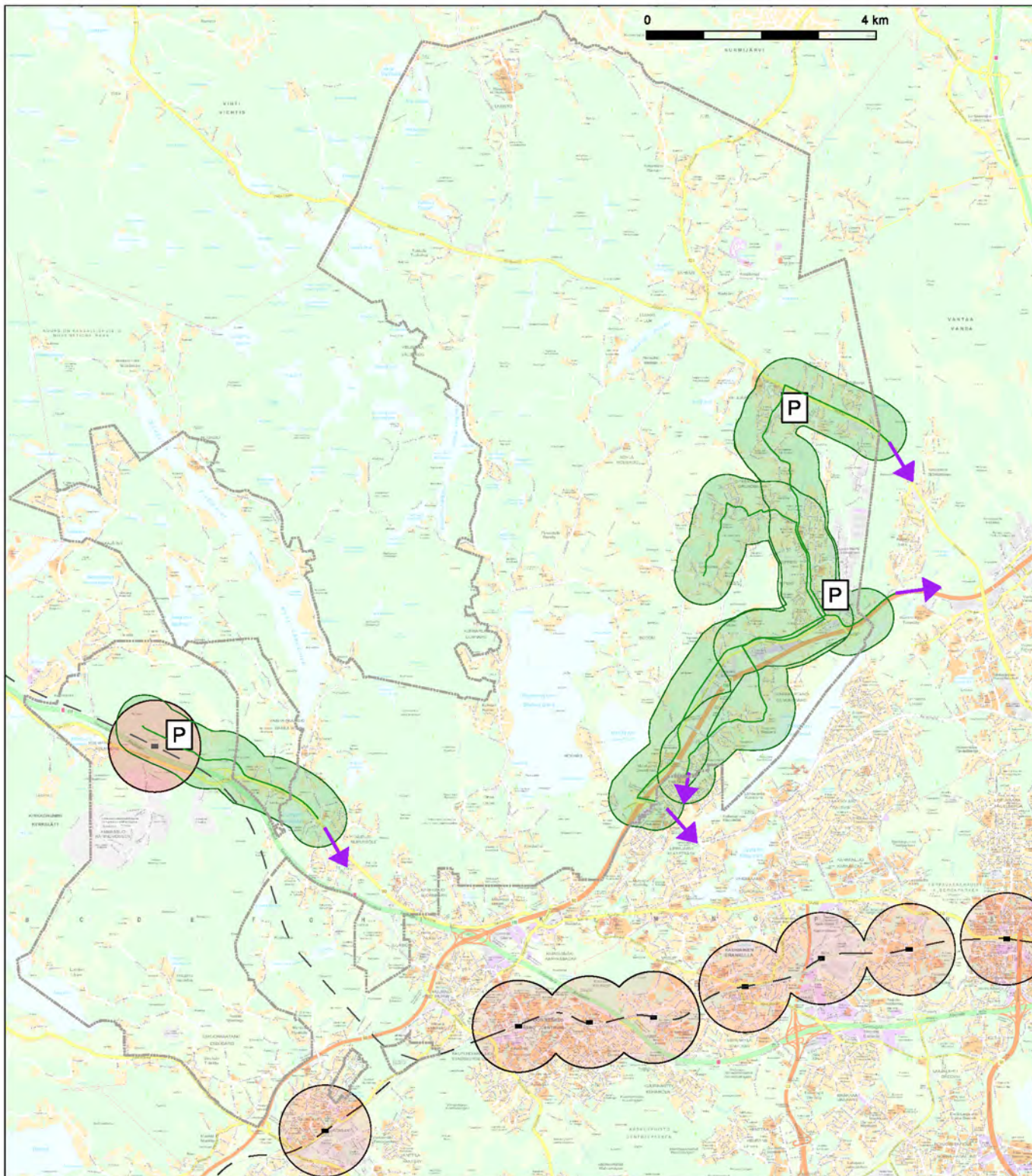
- | | | |
|--------------------------------|------------------------------------|------------------------------------|
| Moottori- tai kehätie | Alueellinen kokoojkatu | Paikallinen kokoojkatu suunniteltu |
| Pääkatu tai päätie | Alueellinen kokoojkatu suunniteltu | Suuntaisliittymä |
| Pääkatu tai päätie suunniteltu | Paikallinen kokoojkatu | Eritasoliittymä |


 Espoon kaupunkisuunnittelukeskus
 Esbo stadsplaneringscentral
 Yleiskaavayksikkö/liikennesuunnitteluksikkö
 Generalplaneenheten/trafikplaneringsenheten
Espeen pohjois- ja keskiosien yleiskaava Ehdotus

Autoliikenteen tavoiteverkko 2050

Tasokoordinaattijärjestelmä planekoordinatystem ETRS-GK25FIN, korkeusjärjestelmä höjdsystem N2000

Alue **722300**
 Mittakaava
 1 : 100 000 (A4)
 Liite
12



SELITYKSET



Etäisyys joukkoliikenteen
runkoyhteydeltä 500 m



Etäisyys juna-asemalta 800m



Merkittävä liityntäpysäköintialue



Espoon kaupunkisuunnittelukeskus
Esbo stadsplaneringscentral
Yleiskaavayksikkö/liikennesuunnitteluyksikkö
Generalplaneenheten/trafikplaneringsenheten

Espoon pohjois- ja keskiosien
yleiskaava
Ehdotus

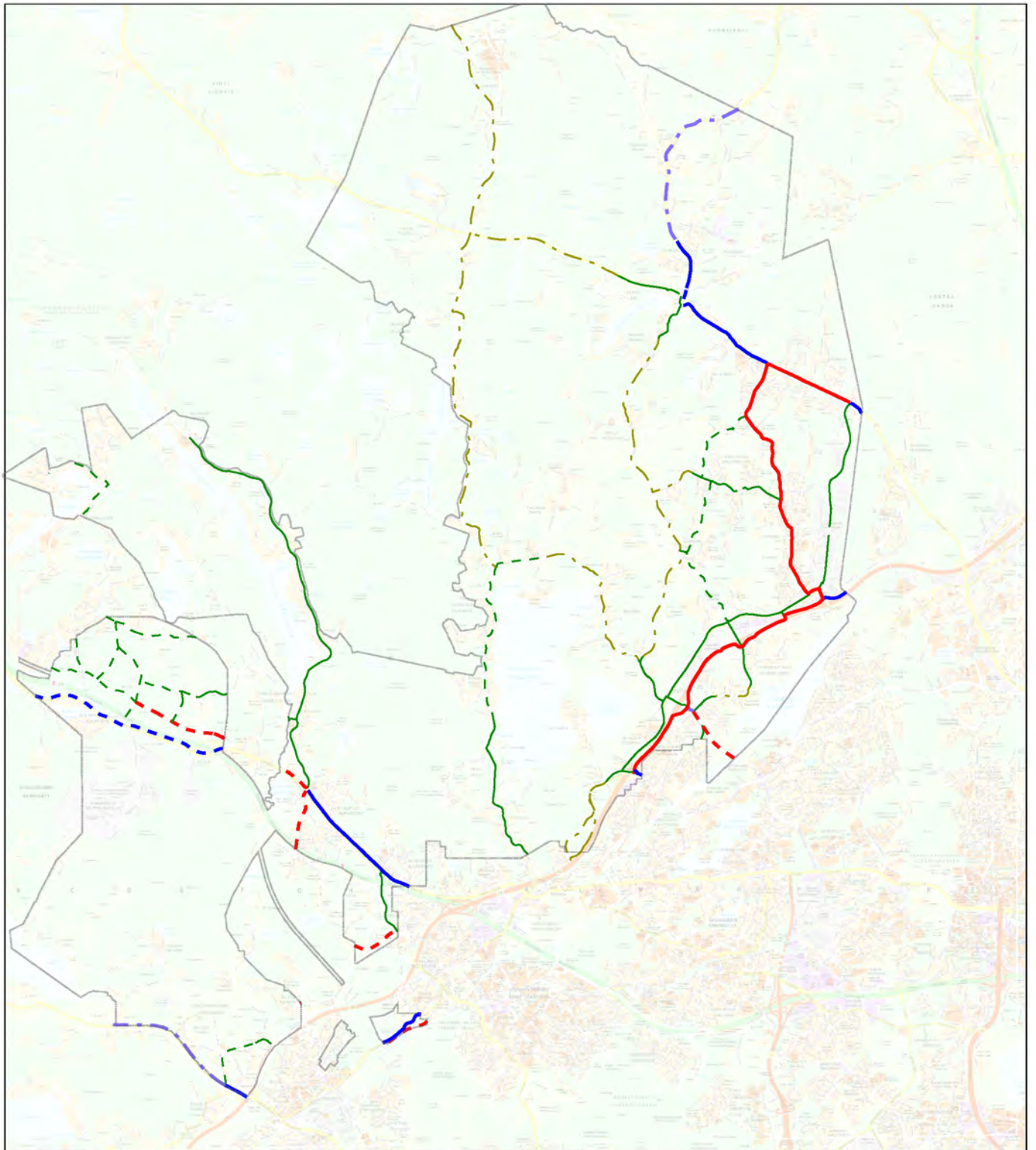
Joukkoliikenteen runkoyhteydet ja
merkittävät liityntäpysäköintialueet 2050

Tasokoordinaattijärjestelmä plankoordinaattijärjestelmä ETRS-GK25FIN, korkeusjärjestelmä höjdsystem N2000

Alue 722300

Mittakaava
1 : 100 000 (A4)

Liite
13



SELITYKSET

- Baanaksi parannettava yhteys
- - Suunniteltu baana

- Nykyinen seutureitti
- - Suunniteltu seutureitti
- · - Seutureitin yhteystarve

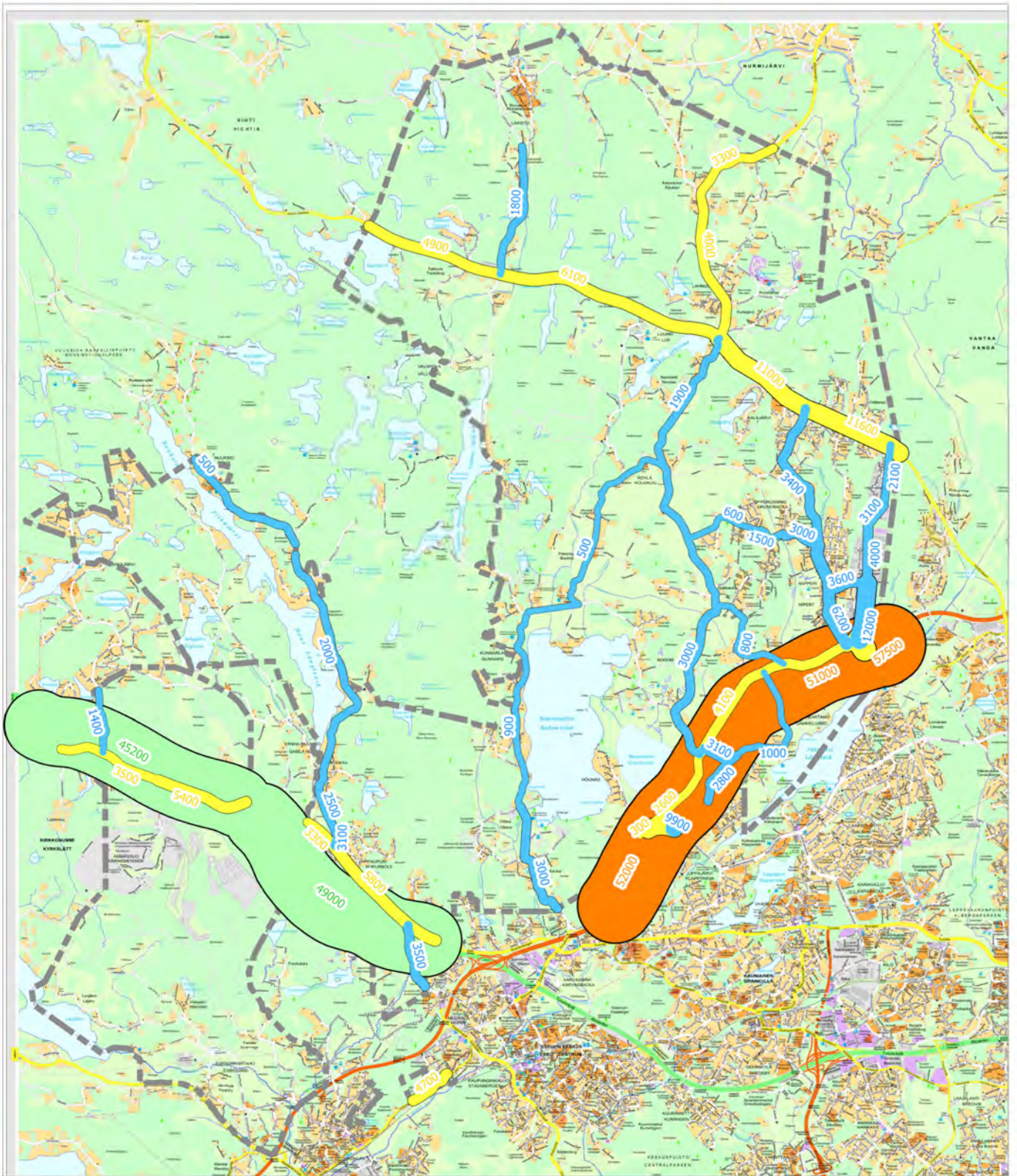
- Nykyinen pääreitti
- - Suunniteltu pääreitti
- · - Pääreitien yhteystarve

| | |
|--|---|
|  | Espoon kaupunkisuunnittelukeskus Esbo stadsplaneringscentral |
| Yleiskaavayksikkö/liikennesuunnitteluksikkö Generalplaneenheten/trafikplaneringsenheten | |
| Espeen pohjois- ja keskiosien yleiskaava Ehdotus | |

Pyöräliikenteen tavoiteverkko 2050

Tasokoordinaattijärjestelmä plankoordinatssystem ETRS-GK25FIN, korkeusjärjestelmä höjdsystem N2000

| |
|--|
| Alue 722300 |
| Mittakaava 1 : 100 000 (A4) |
| Liite <div style="font-size: 2em; text-align: center; margin-top: 10px;">14</div> |



Selitys

- = moottoritie
- = kehätie
- = pääkatu
- = kokoojajaku, paikallinen katu, asuntokatu



Espoon kaupunkisuunnittelukeskus
Esbo stadsplaneringscentral
Yleiskaavayksikkö/trafiksuunnitteluyksikkö
Generalplaneenheten/trafikplaneringsenheten

Espoon pohjois- ja keskiosien
yleiskaava
Ehdotus

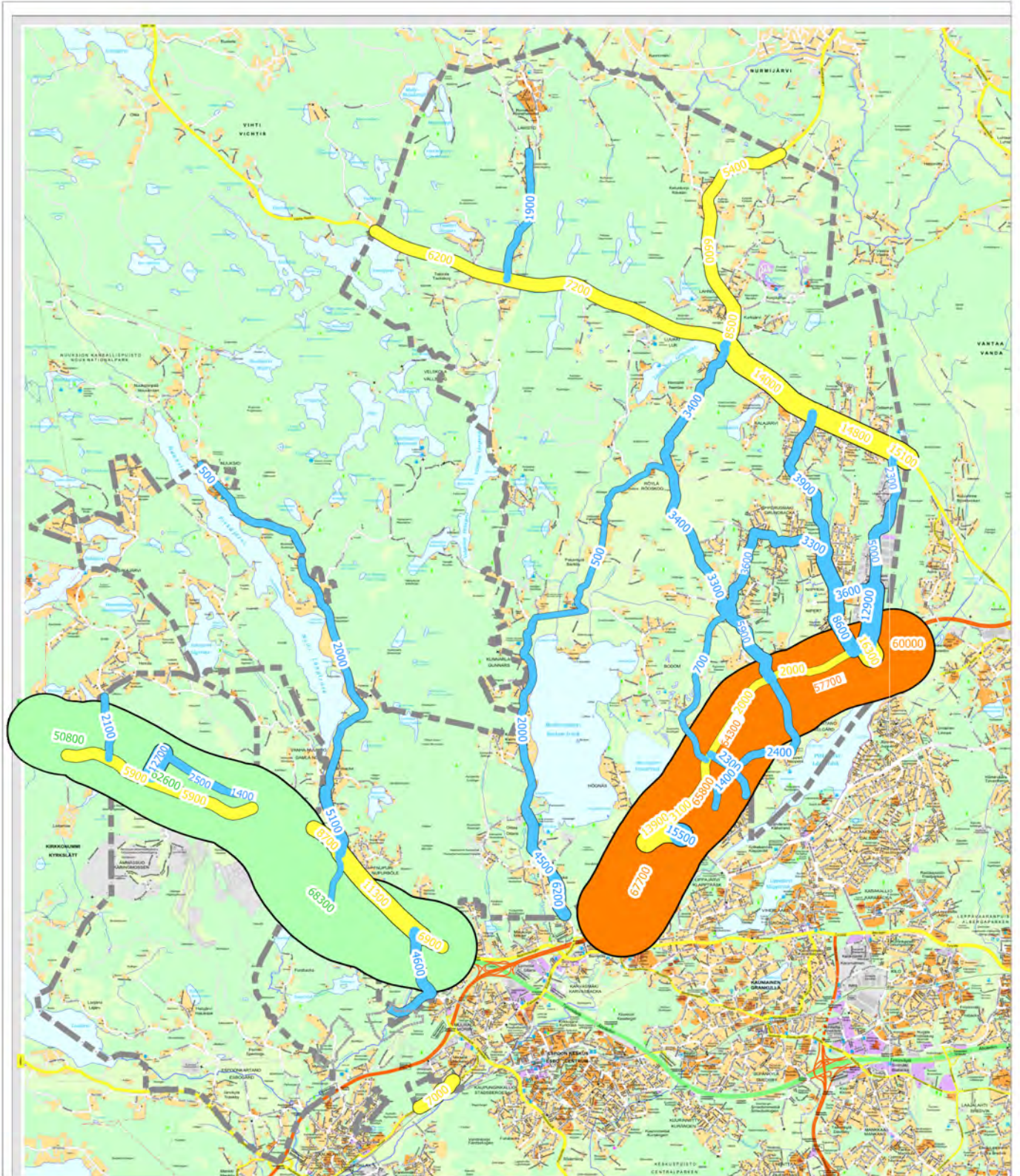
Autoliikennemäärät 2018
Syksyn arkivuorokausiliikenne

Taustatiedonantajasta: ajokortin rekisterin ETRS-GCS2011, koordinaattijärjestelmä: N2000

Alue **722300**

Mittakaava
1 : 100 000 (A4)

Liite
15



Selitys

- = moottoritie
- = kehätie
- = pääkatu
- = kokoojkatu, paikallinen katu, asuntokatu



Espoon kaupunkisuunnittelukeskus
Esbo stadsplaneringscentral
Yleiskaavayksikkö/liikennesuunnitteluyksikkö
Generalplaneenheten/trafikplaneringsenheten

Espoon pohjois- ja keskiosien
yleiskaava
Ehdotus

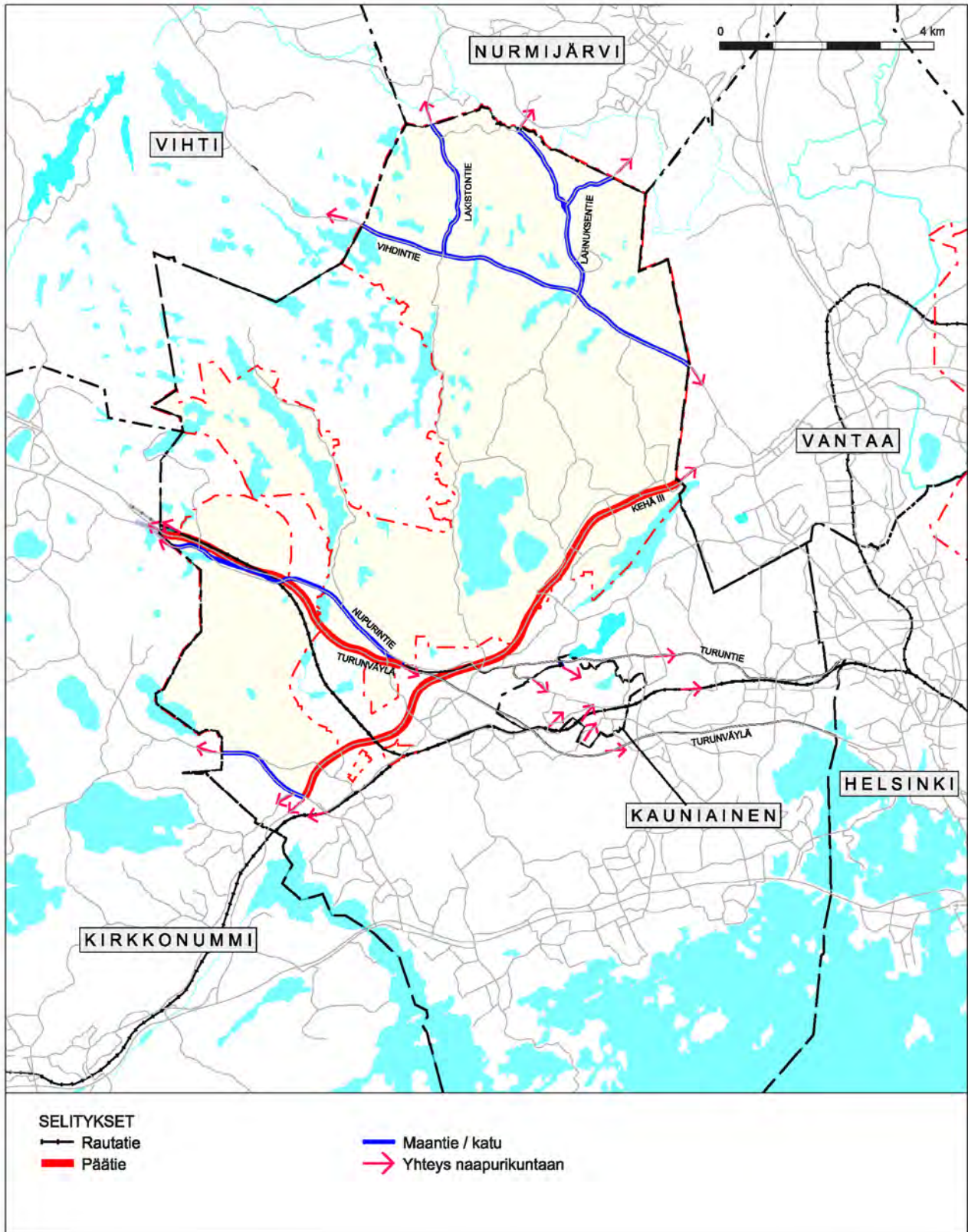
Autoliikennemäärät 2050
Syksyn arkivuorokausiliikenne

Taustatiedot: Liikenne- ja viestintäministeriön ETRS-GO25/FIN, karttaajapaikointi: Högnyden K2000

Alue 722300

Mittakaava
1 : 100 000 (A4)

Liite
16



| | |
|---|---|
|  | Espoon kaupunkisuunnittelukeskus Esbo stadsplaneringscentral |
| | Yleiskaavayksikkö/liikennesuunnitteluyksikkö Generalplaneenheten/trafikplaneringsenheten |
| Espeen pohjois- ja keskiosien yleiskaava Luonnos | |


Liikenneyhteydet naapurikuntiin 2050

Tasokoordinaattijärjestelmä: planeetta- ja maantieteellinen ETRS-GK25FIN, korkeusjärjestelmä: N2000


| | |
|------------|------------------|
| Alue | 722300 |
| Mittakaava | 1 : 150 000 (A4) |
| Lite | 17 |

VALTAKUNNALLISTEN ALUEIDENKÄYTTÖTAVOITTEIDEN TOTEUTUMINEN ESPOON POHJOIS- JA KESKIOSIEN YLEISKAAVASSA, LIITE 18


| Valtakunnalliset alueidenkäyttötavoitteet | Tavoitteen toteutuminen |
|---|---|
| <p>Toimivat yhdyskunnat ja kestävä liikkuminen</p> | |
| <p>Edistetään koko maan monikeskuksista, verkottuvaa ja hyviin yhteyksiin perustuvaa aluerakennetta, ja tuetaan eri alueiden elinvoimaa ja vahvuuksien hyödyntämistä. Luodaan edellytykset elinkeino- ja yritystoiminnan kehittämiseksi sekä väestökehityksen edellyttämälle riittävälle ja monipuoliselle asuntotuotannolle.</p> | <p>Aluerakenne kehittyy ja tiivistyy tasapainoisesti. Olemassa oleva kaupunkirakenne hyödynnetään tehokkaasti ja sitä täydennetään. Rakenne kehittyy monikeskuksisena ja verkottuvana.</p> <p>Kaavalla mahdollistetaan Länsiradan myötä noin 60 000 uuden asukkaan ja noin 11 000 uuden työpaikan sijoittuminen vuoteen 2050 mennessä.</p> <p>Kaava-alueen keskukset muodostavat keskustojen verkoston. Nykyisten keskusten (Espoon keskus ja Kalajärvi) lisäksi muodostetaan uudet keskukset: Hista, Myntinmäki ja Viiskorpi.</p> <p>Kaavaratkaisu vahvistaa Espoon keskuksen asemaa toiminnoiltaan monipuolisena hallinto-, asunto- sekä elinkeinokeskittymänä. Elinkeino-toiminnoille osoitetut alueet sijoittuvat olemassa olevan tai uuden maankäytön yhteyteen.</p> <p>Kalajärveltä Viiskorven kautta Espoon keskuksen sijoittuvalle maankäytön kehitysvyöhykkeelle sijoittuu myös merkittäviä työpaikkakeskittymiä. Nämä alueet ovat tulevaisuudessa kehittyvän maankäytön mahdollistamien joukkoliikenteen runkoyhteyksien varressa. Uusi maankäyttö tukee kestävästä liikkumisesta työmatkaliikenteessä.</p> <p>Kaava-alueen rakentamisesta merkittävä osa sijoittuu tulevan Länsiradan, Rantaradan ja sen yhteyteen tulevan kaupunkiradan sekä muiden tulevien joukkoliikenteen runkoyhteyksien palvelualueelle.</p> <p>Kaavaratkaisu tarjoaa erinomaiset edellytykset monipuoliselle asuntotuotannolle mahdollistaen erityyppiset asuinalueet tiivistä keskusta-alueista keskustoja ympäröiviin pientaloalueisiin ja väljempään kyläalueisiin.</p> |

| | | | |
|---|--|--|--------------------------------------|
|  | <p>Esboon kaupunkisuunnittelukeskus Esbo stadsplaneringscentral</p> <p>Yleiskaavayksikkö Generalplaneenheten</p> | <p>Valtakunnallisten alueidenkäyttötavotteiden toteutuminen</p> | <p>Alue 722300</p> <p>Mittakaava</p> |
| <p>Esboon pohjois- ja keskiosien yleiskaava</p> | | <p>Tasokoordinaattijärjestelmä plankoordinaattijärjestelmä ETRS-GK25FIN, korkeusjärjestelmä höjdsystem N2000</p> | <p>Liite</p> <p>18</p> |


| Valtakunnalliset alueidenkäyttötavoitteet | Tavoitteen toteutuminen |
|--|--|
| <p>Luodaan edellytykset vähähiiliselle ja resurssitehokkaalle yhdyskuntakehitykselle, joka tukeutuu ensisijaisesti olemassa olevaan rakenteeseen. Suurilla kaupunkiseuduilla vahvistetaan yhdyskuntarakenteen eheyttä.</p> | <p>Espoon pohjois- ja keskiosien yleiskaavassa on edistetty resurssitehokkuutta tiiviillä ja monikeskuksisella kaupunkirakenteella, jossa keskuksien palvelut ovat helposti saavutettavissa kävelen tai pyöräillen. Merkittävä osa uudesta väestöstä on sijoitettu tiivistyville alueille täydentämään olemassa olevaa kaupunkirakennetta. Tiiviit pientalovaltaiset ja kylämäiset alueet tukeutuvat läheisiin kaupunki- ja paikalliskeskuksiin. Uudet alueet Histassa ja Myntinmäessä perustuvat Länsiradan tulevalle ratayhteydelle. Yleiskaavalla on mahdollistettu Ämmässuon ja Kulmakorven alueen kehittyminen teollisen kiertotalouden alueeksi, johon voi syntyä useita resurssitehokkuuden edistämiseen perustuvia yrityksiä. Yleiskaavalla edistetään jatkosuunnittelussa uusiutuviin energialähteisiin perustuvia energiaratkaisuja erityisesti harvemmin asutuilla alueilla. Tiiviit alueet voidaan liittää tehokkaaseen keskitettyyn energijärjestelmään. Kaavamääräyksissä tunnistetaan ekosysteemi-palveluiden tärkeys sekä yhtenäisten ja arvokkaiden luontoalueiden säilyttäminen. Näitä edistää osaltaan myös tiivistyvä kaupunkirakenne, jossa on otettu huomioon myös kaupunkirakenteen sisäiset ekologiset käytävät.</p> |

| | | | |
|---|--|---|--------------------------------------|
|  | <p>Espoon kaupunkisuunnittelukeskus Esbo stadsplaneringscentral</p> <p>Yleiskaavayksikkö Generalplaneenheten</p> | <p>Valtakunnallisten alueidenkäyttötavoitteiden toteutuminen</p> | <p>Alue 722300</p> <p>Mittakaava</p> |
| <p>Espoon pohjois- ja keskiosien yleiskaava</p> | | <p>Tasokoordinaattijärjestelmä plankoordinaatistystem ETRS-GK25FIN, korkeusjärjestelmä höjdsystem N2000</p> | <p>Liite 18</p> |


| Valtakunnalliset alueidenkäyttötavoitteet | Tavoitteen toteutuminen |
|---|--|
| <p>Edistetään palvelujen, työpaikkojen ja vapaa-ajan alueiden hyvää saavutettavuutta eri väestöryhmien kannalta. Edistetään kävelyä, pyöräilyä ja joukkoliikennettä sekä viestintä-, liikumis- ja kuljetuspalveluiden kehittämistä.</p> | <p>Tiivistyvä kaupunkirakenne lisää ympäristöä vähän kuormittavien kävelyn ja pyöräilyn kulkutapaosuutta ja vähentää henkilöauton tarvetta. Joukkoliikenteen kulkutapaosuutta lisää uuden maankäytön sijoittaminen nykyisten tai tulevien juna-asemien yhteyteen ja muiden tulevien joukkoliikenteen runkoyhteyksien varrelle.</p> <p>Kävelyä, pyöräilyä ja joukkoliikennettä edistää yleismääräys, jonka mukaan maankäytön jatko-suunnittelussa tulee kiinnittää erityistä huomiota toimiviin liikenneyhteyksiin sekä alueen saavutettavuuteen joukkoliikenteellä sekä kävellen ja pyöräillen. Lisäksi keskustoja koskee myös kaavamääräys, joka ohjaa kiinnittämään erityistä huomiota käveltävyyteen, laadukkaaseen kävely- ja pyöräily-ympäristöön sekä saavutettavuuteen kestävillä kulkumuodoilla.</p> <p>Yleiskaavaratkaisussa laajemmat viheralueet ovat hyvin saavutettavissa kaikilta asuinalueilta. Lisäksi asuinalueiden kaavamääräyksissä edellytetään, että alueella tulee turvata riittävät ja hyvin saavutettavat lähivirkistysalueet sekä laadukkaat virkistysyhteydet laajemmille viheralueille.</p> |

| | | | |
|---|--|--|--------------------------------------|
|  | <p>Espoon kaupunkisuunnittelukeskus Esbo stadsplaneringscentral</p> <p>Yleiskaavayksikkö Generalplaneenheten</p> | <p>Valtakunnallisten alueidenkäyttötavoitteiden toteutuminen</p> | <p>Alue 722300</p> <p>Mittakaava</p> |
| <p>Espoon pohjois- ja keskiosien yleiskaava</p> | | <p>Tasokoordinaattijärjestelmä plankoordinatsystem ETRS-GK25FIN, korkeusjärjestelmä höjdsystem N2000</p> | <p>Liite 18</p> |


| Valtakunnalliset alueidenkäyttötavoitteet | Tavoitteen toteutuminen |
|---|--|
| <p>Merkittävät uudet asuin-, työpaikka- ja palvelutoimintojen alueet sijoitetaan siten, että ne ovat joukkoliikenteen, kävelyn ja pyöräilyn kannalta hyvin saavutettavissa.</p> | <p>Kasvu keskittyy joukkoliikenteen uusien asemanseutujen ja joukkoliikenteen solmukohtien vaikutusalueille sekä alueiden arvioituun maankäytön kehittämispotentiaaliin nykyisen kaupunkirakenteen lomassa ja tuntumassa.</p> <p>Maankäytön kehittyminen ja etenkin sen tiivistyminen lisää lähisaavutettavuutta, jolloin matkoja tehdään lähellä sijaitseville palveluille. Tiivistyvä kaupunkirakenne parantaa kestävästi liikkumisen kulkumuoto-osuutta, lyhyitä matkoja on mahdollisuus kävellä ja pyörä on kilpailukykyinen kulkumuoto myös keskipitkillä matkoilla. Lähipalvelut ovat hyvin saavutettavissa myös joukkoliikenteellä sekä pyöräillen kylämaisilta alueilta.</p> <p>Kaavaratkaisu tukee kaupunkiradan hyödyntämistä entisestään. Radalle on eri puolilta suunnittelualueita tarjolla hyvät joukkoliikenneyhteydet ja näille yhteyksille on tarjolla kattava kävelyn ja pyöräilyn verkko osana matkakettua.</p> |
| <p>Tehokas liikennejärjestelmä</p> | |
| <p>Edistetään valtakunnallisen liikennejärjestelmän toimivuutta ja taloudellisuutta kehittämällä ensisijaisesti olemassa olevia liikenneyhteyksiä ja verkostoja sekä varmistamalla edellytykset eri liikennemuotojen ja -palvelujen yhteiskäyttöön perustuville matka- ja kuljetusketjuille sekä tavara- ja henkilöliikenteen solmukohtien toimivuudelle.</p> | <p>Turunväylä Kehä III:lta luoteeseen ja Kehä III Turunväylältä itään ovat osa kansainvälistä TEN-T-tieverkkoa, jonka palvelutasovaatimus ja toimivuus on huomioitu.</p> <p>Tärkeimmät liityntäpysäköintialueet on merkitty kaavakartan liitekartan Liikenne 2050 -karttaan.</p> |
| <p>Turvataan kansainvälisesti ja valtakunnallisesti merkittävien liikenne- ja viestintäyhteyksien jatkuvuus ja kehittämismahdollisuudet sekä kansainvälisesti ja valtakunnallisesti merkittävien satamien, lentoasemien ja rajanylityspaikkojen kehittämismahdollisuudet.</p> | <p>Kaavalla mahdollistetaan Länsiratahankkeen eli Espoo-Lohja-Salo ratahankkeen kehittämismahdollisuus. Hanke on osa Helsinki – Turku ratakäytävää.</p> |

| | | | |
|---|--|--|--------------------------------------|
|  | <p>Espoon kaupunkisuunnittelukeskus Esbo stadsplaneringscentral</p> <p>Yleiskaavayksikkö Generalplaneenheten</p> | <p>Valtakunnallisten alueidenkäyttötavoitteiden toteutuminen</p> | <p>Alue 722300</p> <p>Mittakaava</p> |
| <p>Espoon pohjois- ja keskiosien yleiskaava</p> | | <p>Tasokoordinaattijärjestelmä plankoordinaattijärjestelmä ETRS-GK25FIN, korkeusjärjestelmä höjdsystem N2000</p> | <p>Liite 18</p> |


| Valtakunnalliset alueidenkäyttötavoitteet | Tavoitteen toteutuminen |
|--|--|
| Terveellinen ja turvallinen elinympäristö | |
| Varaudutaan sään ääri-ilmiöihin ja tulviin sekä ilmastonmuutoksen vaikutuksiin. Uusi rakentaminen sijoitetaan tulvavaara-alueiden ulkopuolelle tai tulvariskien hallinta varmistetaan muutoin. | <p>Kaava-alueen nykyiset tulvavaara-alueet on tunnistettu ja rakentamisalueet on pääasiassa sijoitettu tulvavaara-alueiden ulkopuolelle. Lisäksi kaavassa on annettu yleismääräys tulvariskien huomioon ottamisesta maankäytön suunnittelussa ja tulvakorkeuksien selvittämisestä asema-kaavoituksen yhteydessä.</p> <p>Rankkasateisiin ja taajamatulviin varautumista ohjataan yleismääräyksellä, jonka mukaan jatkosuunnittelussa on varattava tilaa hulevesien luonnonmukaiselle hallinnalle ja hulevesitulviin varautumiselle.</p> |
| Ehkäistään melusta, värinästä ja huonosta ilmanlaadusta aiheutuvia ympäristö- ja terveyshaittoja. | <p>Lentomelualue on osoitettu kaavakartalla eikä alueelle ole osoitettu uusia rakentamisalueita.</p> <p>Yleismääräyksen mukaisesti maankäytön jatkosuunnittelussa on huomioitava lentoliikenteen, liikenteen ja muiden toimintojen melusta, päästöistä ja onnettomuusriskeistä johtuvat rajoitukset maankäytön sijoittumiselle sekä näihin liittyvät suojaustarpeet. Raideliikenteen läheisyydessä on lisäksi otettava huomioon mahdolliset runkolu- ja värinähaitat.</p> |
| Haitallisia terveysvaikutuksia tai onnettomuusriskejä aiheuttavien toimintojen ja vaikutuksille herkkien toimintojen välille jätetään riittävän suuri etäisyys, tai riskit hallitaan muulla tavoin. | Yhdyskuntateknisen huollon ja ympäristöterveyden 2050 liitekartalla on tunnistettu esimerkiksi erityisalueiden toiminnasta mahdollisesti aiheutuvat meluvaikutukset. Ottaen huomioon kaavan ruutuesitystapa ja liikenneväylien esitys viivamuodossa elinkeinotoimintojen ja teollisuuden alueet eivät käytännössä rajaudu suoraan asutukseen tai muihin herkkien toimintojen alueisiin. |
| Suuronnettomuusvaaraa aiheuttavat laitokset, kemikaaliratapihat ja vaarallisten aineiden kuljetusten järjestelyratapihat sijoitetaan riittävän etäälle asuinalueista, yleisten toimintojen alueista ja luonnon kannalta herkistä alueista. | Kaava-alueen nykyiset TUKESin valvomat kemikaalilaitokset on tunnistettu ja otettu huomioon kaavaratkaisussa. Kaava-alueella ei sijaitse Seveso III -direktiivin mukaisia suuronnettomuusvaarallisia laitoksia. |

| | | | |
|---|---|--|---------------------------|
|  | Espoon kaupunkisuunnittelukeskus Esbo stadsplaneringscentral Yleiskaavayksikkö Generalplaneenheten | Valtakunnallisten alueidenkäyttötavoitteiden toteutuminen | Alue 722300 Mittakaava |
| Espoon pohjois- ja keskiosien yleiskaava | | <small>Tasokoordinaattijärjestelmä plankoordinaattijärjestelmä ETRS-GK25FIN, korkeusjärjestelmä höjdsystem N2000</small> | Liite 18 |


| Valtakunnalliset alueidenkäyttötavoitteet | Tavoitteen toteutuminen |
|--|---|
| <p>Otetaan huomioon yhteiskunnan kokonaisturvallisuuden tarpeet, erityisesti maanpuolustuksen ja rajavalvonnan tarpeet ja turvataan niille riittävät alueelliset kehittämisedellytykset ja toiminta- mahdollisuudet.</p> | <p>Kaava-alueella ei sijaitse maanpuolustukseen liittyviä alueita.</p> |
| <p>Elinvoimainen luonto- ja kulttuuriympäristö sekä luonnonvarat</p> | |
| <p>Huolehditaan valtakunnallisesti arvokkaiden kulttuuriympäristöjen ja luonnonperinnön arvojen turvaamisesta.</p> | <p>Kulttuuriympäristön huomioimista ohjataan yleismääräyksellä ja kaavakartan arvokkaan kulttuuriympäristön ominaisuusmerkinnällä.</p> <p>Alueita koskevissa toimenpiteissä ja tarkemmassa suunnittelussa on otettava huomioon tunnistetut kulttuurihistorialliset arvot ja rakennetun ympäristön kokonaisuus sekä alueen maiseman ja kulttuuriympäristön keskeiset ominaispiirteet. Alueita koskevista toimenpiteistä tulee neuvotella museoviranomaisen kanssa.</p> <p>Maankäytön jatkosuunnittelussa ja muissa toimenpiteissä on otettava huomioon muinaismuistolain nojalla suojellut kiinteät muinaisjäännökset sekä maisema- ja kulttuuriympäristöalueiden erityispiirteet.</p> |

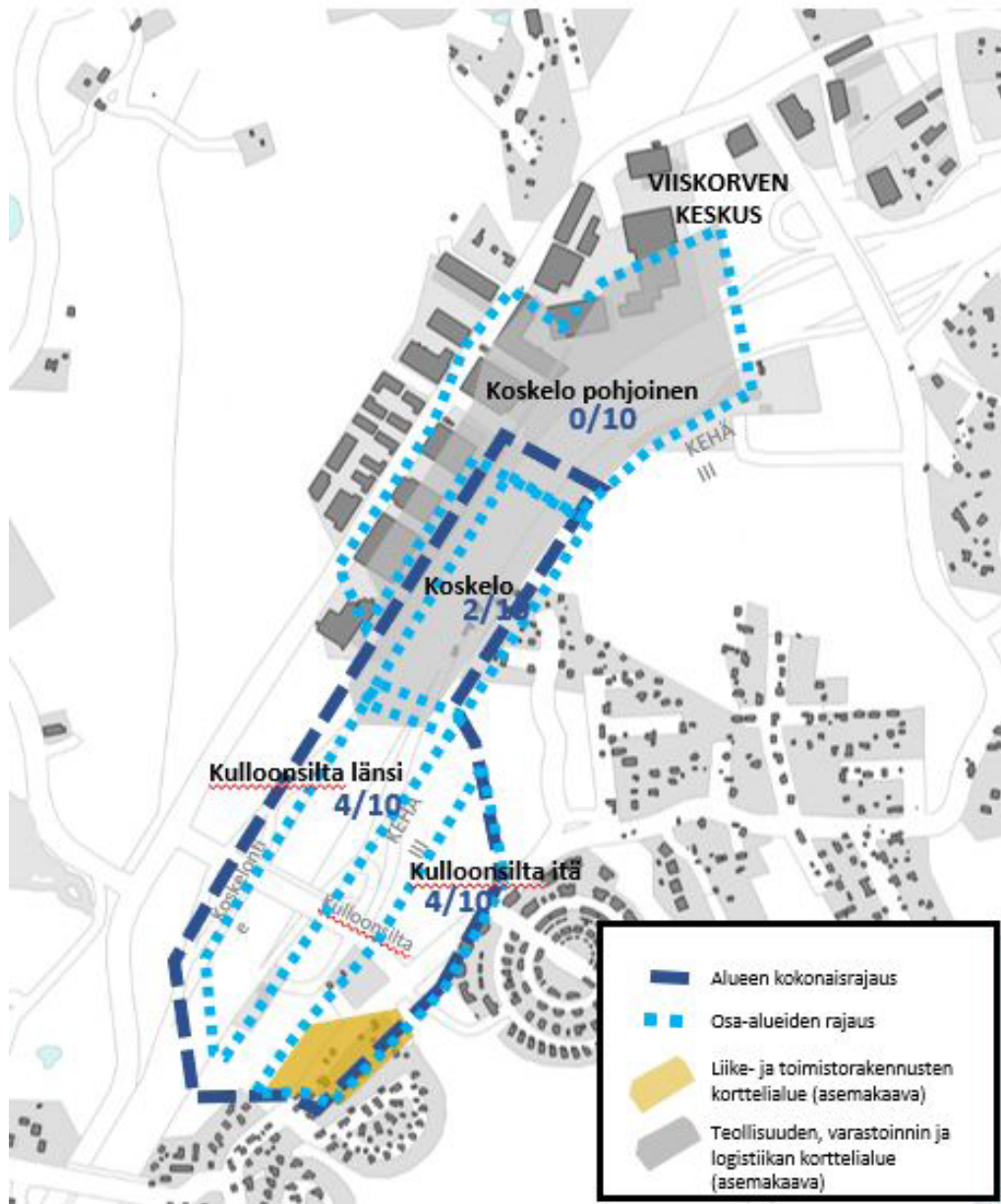
| | | | |
|---|--|--|--------------------------------------|
|  | <p>Espoon kaupunkisuunnittelukeskus Esbo stadsplaneringscentral</p> <p>Yleiskaavayksikkö Generalplaneenheten</p> | <p>Valtakunnallisten alueidenkäyttötavoitteiden toteutuminen</p> | <p>Alue 722300</p> <p>Mittakaava</p> |
| <p>Espoon pohjois- ja keskiosien yleiskaava</p> | | <p>Tasokoordinaattijärjestelmä plankoordinaattijärjestelmä ETRS-GK25FIN, korkeusjärjestelmä höjdsystem N2000</p> | <p>Liite 18</p> |

| Valtakunnalliset alueidenkäyttötavoitteet | Tavoitteen toteutuminen |
|--|--|
| <p>Edistetään luonnon monimuotoisuuden kannalta arvokkaiden alueiden ja ekologisten yhteyksien säilymistä.</p> | <p>Kaavaratkaisulla edistetään luonnon kannalta arvokkaiden alueiden monimuotoisuuden säilymistä edellyttämällä kaavamääräyksessä luonnon monimuotoisuuden ja luonnonsuojelun kannalta tärkeiden alueiden ja luontoarvojen turvaamista.</p> <p>Natura 2000 -alueet, luonnonsuojelualueet ja maakunnalliset ekologiset yhteydet tulee ottaa oikeusvaikutteisena huomioon kaavakartalta ja paikalliset ekologiset yhteydet sekä virtaveden ekologiset yhteydet Luontoarvojen verkosto 2050 -liitekartalta 3.</p> <p>Seudullisen ja paikallisen viheralueverkoston sekä virtavesien jatkuvuuden ja toimivuuden sekä laajemmille viheralueille johtavien viheryhteyksien turvaamista edellytetään kaavamääräyksillä.</p> |
| <p>Huolehditaan virkistyskäyttöön soveltuvien alueiden riittävydestä sekä viheralueverkoston jatkuvuudesta.</p> | <p>Kaavaratkaisussa on osoitettu laajat alueet yleiseen virkistystoimintaan ja ulkoiluun. Riittävästä lähivirkistysalueista tulee kaavamääräyksen mukaan huolehtia myös rakentamiseen tarkoitetuilla alueilla. Seudullisen ja paikallisen viheralueverkoston sekä virtavesien jatkuvuuden ja toimivuuden sekä laajemmille viheralueille johtavien viheryhteyksien turvaamista edellytetään kaavamääräyksillä.</p> <p>Rakentamattomat rannat tulee tarkemmassa suunnittelussa varata ensisijaisesti yleiseen virkistyskäyttöön. Lisäksi kaavassa on osoitettu useita alueita virkistys-, matkailu- ja vapaa-ajan palveluille.</p> |
| <p>Luodaan edellytykset bio- ja kiertotaloudelle sekä edistetään luonnonvarojen kestävää hyödyntämistä.</p> <p>Huolehditaan maa- ja metsätalouden kannalta merkittävien yhtenäisten viljely- ja metsäalueiden sekä saamelaiskulttuurin ja -elinkeinojen kannalta merkittävien alueiden säilymisestä.</p> | <p>Yhdyskuntateknisen huollon alue on osoitettu ensisijaisesti jätteenkäsittelyn, kiertotalouden ja energiatuotannon alueeksi.</p> <p>Kaavamerkinnällä on osoitettu maisemallisesti arvokkaat avoimet maisematilat ja niiden reunametsät.</p> |

| | | | |
|---|--|--|--------------------------------------|
|  | <p>Espoon kaupunkisuunnittelukeskus Esbo stadsplaneringscentral</p> <p>Yleiskaavayksikkö Generalplaneenheten</p> | <p>Valtakunnallisten alueidenkäyttötavoitteiden toteutuminen</p> | <p>Alue 722300</p> <p>Mittakaava</p> |
| <p>Espoon pohjois- ja keskiosien yleiskaava</p> | | <p>Tasokoordinaattijärjestelmä plankoordinaattijärjestelmä ETRS-GK25FIN, korkeusjärjestelmä höjdsystem N2000</p> | <p>Liite 18</p> |

| Valtakunnalliset alueidenkäyttötavoitteet | Tavoitteen toteutuminen |
|---|--|
| Uusiutumiskykyinen energiahuolto | |
| <p>Varaudutaan uusiutuvan energian tuotannon ja sen edellyttämien logististen ratkaisujen tarpeisiin. Tuulivoimalat sijoitetaan ensisijaisesti keskitetyksi usean voimalan yksiköihin.</p> | <p>Kaavamerkinnot, kaavamääräykset ja kehittämissuosituksot tukevat uusiutuvaan energiaan pohjautuvia keskitettyjä ja hajautettuja energiaratkaisuja. Kaavaratkaisu mahdollistaa energainfrastruktuurin laajentamisen ja uusiutuvan energian tuotannon lisäämisen. Kaava-alueen tiivistyvä sekoittunut kaupunkirakenne lähellä olemassa olevaa infrastruktuuria tukee keskitettyä uusiutuvan energian hyödyntämistä. Keskitetyille energiantuotannolle soveltuvia alueita on merkitty Yhdyskuntatekninen huolto ja ympäristöterveys 2050 -liitekarttaan. Ämmässuolle, Hepokorpeen, Juvanmalmille ja Kaupunginkalliolle.</p> <p>Kaava-alue ei ole erityisen potentiaalista aluetta tuulivoiman tuotannolle, eikä kaavalla ohjata tuulivoiman sijoittumista.</p> |
| <p>Turvataan valtakunnallisen energiahuollon kannalta merkittävien voimajohtojen ja kaukokuljettamiseen tarvittavien kaasuputkien linjaukset ja niiden toteuttamismahdollisuudet. Voimajohto- linjauksissa hyödynnetään ensisijaisesti olemassa olevia johtokäytäviä.</p> | <p>Nykyiset ja suunnitellut 400 ja 110 kV voimalinjat on osoitettu kaavakartassa. Lisäksi EstLink 1 -maalainen sähkökaapeli Suomen ja Viron välillä on osoitettu liitekartassa oikeusvaikutteisella merkinnällä.</p> |

| | | | |
|---|--|---|--|
|  | <p>Espoon kaupunkisuunnittelukeskus Esbo stadsplaneringscentral</p> <p>Yleiskaavayksikkö Generalplaneenheten</p> | <p>Valtakunnallisten alueidenkäyttötavoitteiden toteutuminen</p> | <p>Alue 722300</p> <p>Mittakaava</p> <p>Liite 18</p> |
| <p>Espoon pohjois- ja keskiosien yleiskaava</p> | | <p><small>Tasokoordinaattijärjestelmä plankoordinaattijärjestelmä ETRS-GK25FIN, korkeusjärjestelmä höjdsystem N2000</small></p> | |




Kulloonsillan tilaa vaativan erikoistavarakaupan alue

Alue on ensisijaisesti paljon tilaa vaativan erikoistavarakaupan sijoittumispaikka. Alueella on Uudenmaan 2. vaihemaakuntakaavan mukainen 100 000 k-m² vähittäiskaupan enimmäismitoitus. Tähän sisältyy keskustahakuinen vähittäistavarakauppa (sis. päivittäistavarakauppa), jonka enimmäismitoitus on 10 000 k-m². Päivittäistavarakaupan suuryksiköjä (>4000 k-m²) ei sallita.

Kartassa on esitetty alueen kaupallisen toiminnan sijoittumisen kokonaisrajaus sekä osa-alueiden tavoitteelliset kaupallisen toiminnan painotusosuudet.

| - | Toteutunut vähittäiskaupan kerrosala k-m ² | Kauppaa mahdollistava kaavavaranto k-m ² |
|--------------------|---|---|
| Koskelo | 6200 | 4300 |
| Kulloonsilta länsi | 0 | 0 |
| Kulloonsilta itä | 0 | 15000 |
| Koskelo pohjoinen | 27000 | 44200 |
| Yhteensä | 33200 | 63500 |


 Espoon kaupunkisuunnittelukeskus
 Esbo stadsplaneringscentral
 Yleiskaavayksikkö
 Generalplaneenheten
 Espoon pohjois- ja keskiosien yleiskaava

Tilaa vaativan erikoistavarakaupan alueet

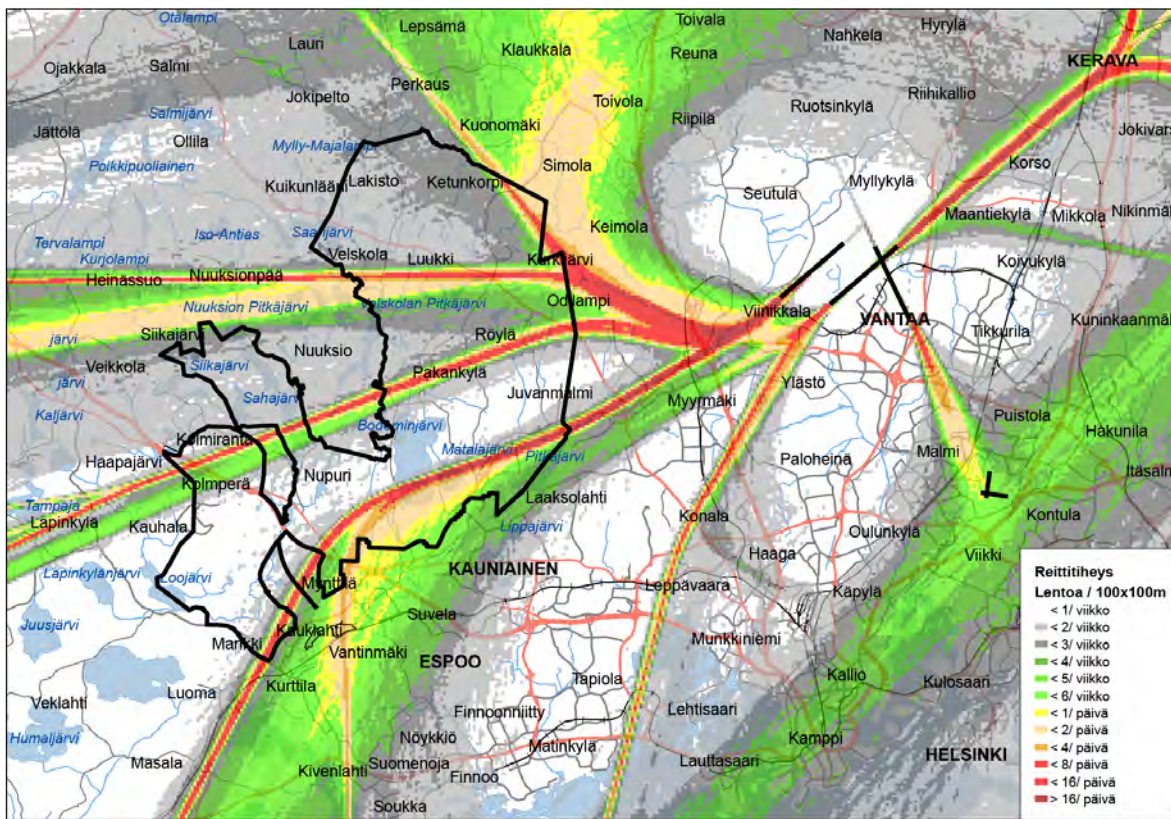
Alue 722300

Mittakaava

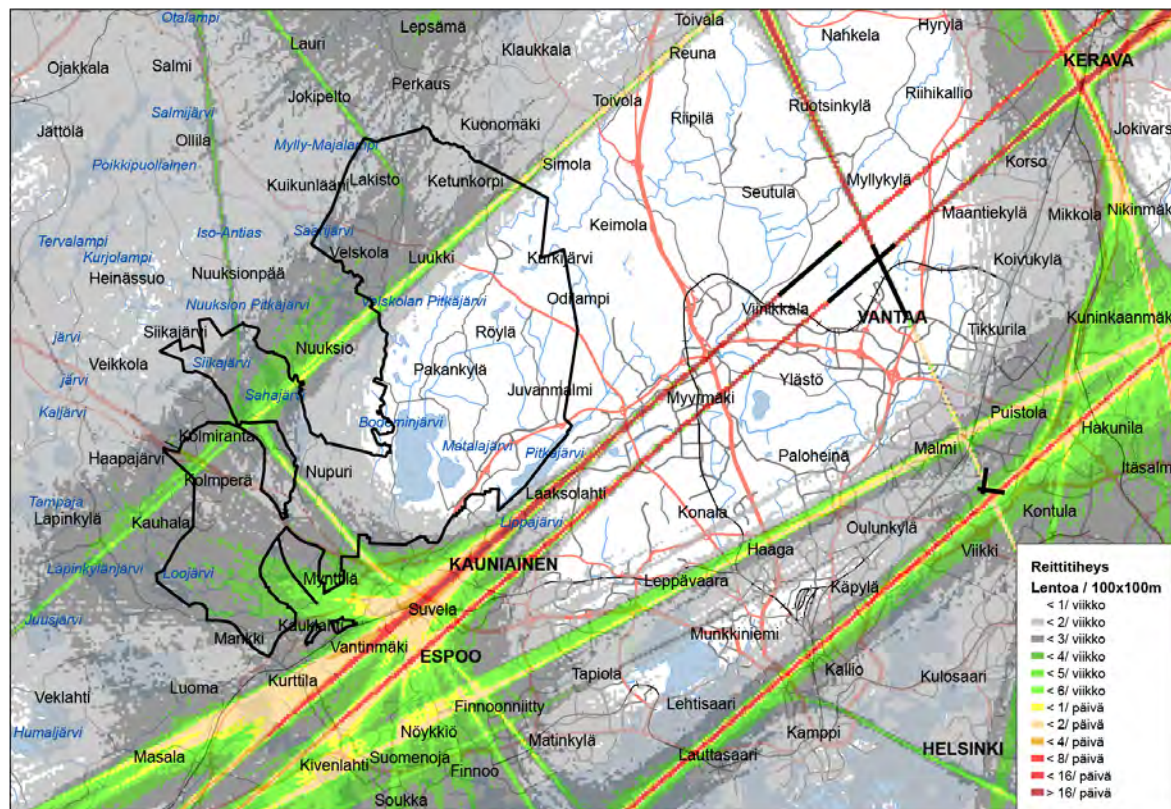
Liite


19

Kiitoteiden 22R lentoonlähtöreitit vuonna 2019

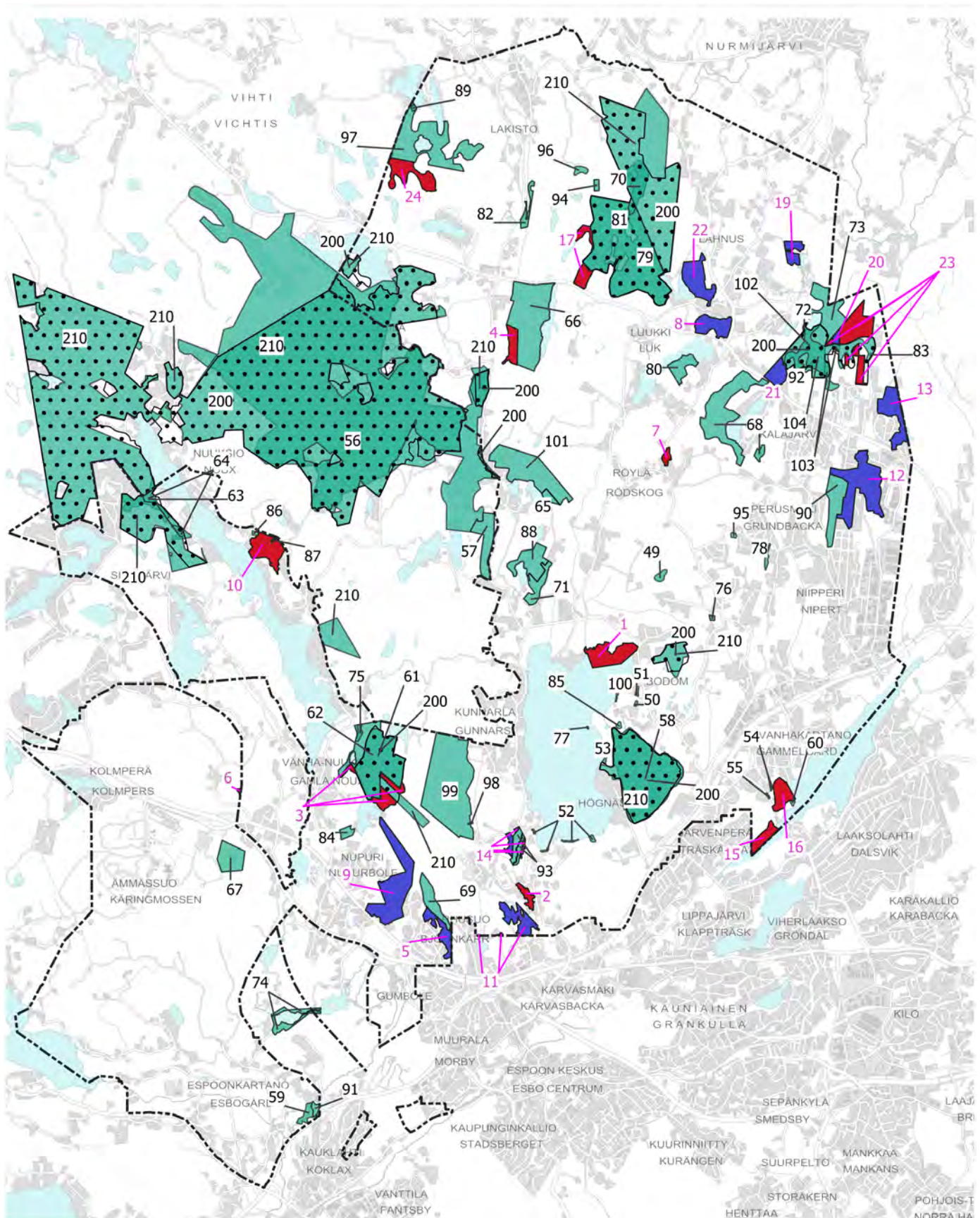


Kiitoteiden 04L ja 04R laskeutumisreitit vuonna 2019




 Espoon kaupunkisuunnittelukeskus
 Esbo stadsplaneringscentral
 Yleiskaavayksikkö
 Generalplaneenheten
 Espoon pohjois- ja keskiosien yleiskaava

Kiitoteiden lentoonlähtö- ja laskeutumisreitit, Finavia 2017
 Alue 722300
 Mittakaava
 Liite 20
Tasokoordinaattijärjestelmä plankoordinaattijärjestelmä ETRS-GK25FIN, korkeusjärjestelmä höjdsystem N2000



Liite 21 Luonnonsuojelualueet ja suojelualuevaraukset

Suojeltavaksi tarkoitetut alueet
Espoon pohjois- ja keskiosien yleiskaavassa

- Luonnonsuojelualue (SL)
- Suojelualue (S)

Nykyiset suojelualueet
Espoon pohjois- ja keskiosien yleiskaavassa

- Natura 2000-alue
- Luonnonsuojelualue (SL)

Kaava-alueen rajaus

Liite 21 Luonnonsuojelualueet ja suojelualuevaraukset

Lähteet:

1) : Luontoselvitys voimassa olevien yleiskaavojen luonnonsuojelualuevarauksille vuonna 2019 Espoon kaupunkisuunnittelukeskuksen julkaisu 13/2019, Faunatica

2)Uusimaa-kaava 2050;

Selostuksen liiteaineisto 2: Suojelualueiden kohdetiedot
Luontoselvityskohteiden maakunnallinen arvo; koosteraportti

3)Metsähallitus

| Numero kartalla | Nimi | Maanomistus | Pinta-ala (ha) | Kaavamerkintä Espoon pohjois- ja keskiosien yleiskaavassa | Lähde |
|-----------------|--|--|----------------|---|-------|
| 1 | Bodomin Smedsvikenin tervaleppäluhta ja lintulahti | Espoon kaupunki | 22,55 | SL | 1 |
| 2 | Glomsinjoen meandrit | Yksityinen; asunto- tai kiinteistöosakeyhtiö, asunto-osuuskunta | 4,91 | SL | 1 |
| 3 | Hakjärven lehtokorpi 3/3 | Valtio tai valtion liikelaitos; Espoon kaupunki | 1,72 | SL | 1 |
| 3 | Hakjärven lehtokorpi 2/3 | Valtio tai valtion liikelaitos; uskonnollinen yhteisö, säätiö, puolue tai yhdistys; Espoon kaupunki; yksityinen | 7,33 | SL | 1 |
| 3 | Hakjärven lehtokorpi 1/3 | Uskonnollinen yhteisö, säätiö, puolue tai yhdistys; Espoon kaupunki | 3,80 | SL | 1 |
| 4 | Kaitalammen aarnialue | Uskonnollinen yhteisö, säätiö, puolue tai yhdistys | 9,57 | SL | 1 |
| 5 | Karhunsuon laajennos | Espoon kaupunki, yksityinen | 12,04 | S | 2 |
| 6 | Kotalammensuo | Espoon kaupunki; yksityinen | 0,45 | SL | 1 |
| 7 | Lillmossen | Yksityinen | 2,71 | SL | 1 |
| 8 | Luukinjärven pohjoisosa | Uskonnollinen yhteisö, säätiö, puolue tai yhdistys; Espoon kaupunki; yksityinen, | 16,05 | S | 2 |
| 9 | Masskärrin metsä | Uskonnollinen yhteisö, säätiö, puolue tai yhdistys; Espoon kaupunki; yksityinen | 50,54 | S | 2 |
| 10 | Meerlammen ja Mustakallion metsät | Espoon kaupunki; yksityinen | 21,16 | SL | 1 |
| 11 | Miilukorpi 2/2 | Muu, muu valtio, muu kunta, kuntainliitto; Espoon kaupunki; yksityinen | 0,07 | S | 2 |
| 11 | Miilukorpi 2/2 | Muu, muu valtio, muu kunta, kuntainliitto; Espoon kaupunki; yksityinen | 0,31 | S | 2 |
| 11 | Miilukorpi 1/2 | Uskonnollinen yhteisö, säätiö, puolue tai yhdistys; Espoon kaupunki; yksityinen; yksityinen tai julkinen yritys; pankki tai vakuutuslaitos, sosiaaliturvarahasto | 15,66 | S | 2 |

Liite 21 Luonnonsuojelualueet ja suojelualuevaraukset tiedot

Lähteet:

1) : Luontoselvitys voimassa olevien yleiskaavojen luonnonsuojelualuevarauksille vuonna 2019 Espoon kaupunkisuunnittelukeskuksen julkaisu 13/2019, Faunatica

2)Uusimaa-kaava 2050;

Selostuksen liiteaineisto 2: Suojelualueiden kohdetiedot
Luontoselvityskohteiden maakunnallinen arvo; koosteraportti

3)Metsähallitus

| Numero kartalla | Nimi | Maanomistus | Pinta-ala (ha) | Kaavamerkintä Espoon pohjois- ja keskiosien yleiskaavassa | Lähde |
|-----------------|---------------------------------------|---|----------------|---|-------|
| 12 | Myllypuro-Örkkiniitty | Espoon kaupunki; valtio tai valtion liikelaitos; asunto-tai kiinteistösaakehtiö; asunto-osuuskunta; yksityinen | 50,02 | S | 2 |
| 13 | Odilampi | Espoon kaupunki; yksityinen; valtio tai valtion liikelaitos | 23,00 | S | 2 |
| 14 | Oittaaan laajennos 1/4 | Espoon kaupunki; valtio tai valtion liikelaitos | 0,32 | S | 2 |
| 14 | Oittaaan laajennos 2/4 | Espoon kaupunki; valtio tai valtion liikelaitos | 0,36 | S | 2 |
| 14 | Oittaaan laajennos 3/4 | Espoon kaupunki; valtio tai valtion liikelaitos | 2,98 | S | 2 |
| 14 | Oittaaan laajennos 4/4 | Espoon kaupunki; valtio tai valtion liikelaitos | 0,70 | S | 2 |
| 15 | Pitkäjärven eteläpää | Uskonnollinen yhteisö; säätiö, puolue tai yhdistys; Espoon kaupunki; yksityinen | 8,93 | SL | 1 |
| 16 | Pitkäjärven eteläpää/Äspnäsvisken | Yksityinen: Espoon kaupunki; asunto-tai kiinteistösaakehtiö, asunto-osuuskunta | 12,48 | SL | 1 |
| 17 | Pitkäsuo 2/2 | Muu, muu valtio, muu kunta, kuntainliitto | 4,48 | SL | 1 |
| 17 | Pitkäsuo 1/2 | Muu, muu valtio, muu kunta, kuntainliitto | 7,08 | SL | 1 |
| 19 | Solbacka | Espoon kaupunki; yksityinen; yksityinen tai julkinen yritys; pankki tai vakuutuslaitos, sosiaaliturvarahasto; asunto-tai kiinteistösaakehtiö, asunto-osuuskunta | 8,46 | S | 2 |
| 20 | Tremanskärren laajennos | Yksityinen, valtio tai valtion liikelaitos | 2,22 | S | 2 |
| 21 | Tremanskärren lounaispuolen ekoyhteys | Espoon kaupunki, valtio tai valtion liikelaitos, yksityinen, asunto-tai kiinteistösaakehtiö, asunto-osuuskunta | 10,44 | S | 2 |
| 22 | Vesmäki | Muu, muu valtio, muu kunta, kuntainliitto; Espoon kaupunki; yksityinen | 23,22 | S | 2 |
| 23 | Vestra-Tremanskärren-Odinlampi | Yksityinen, valtio tai valtion liikelaitos | 23,07 | SL | 3 |
| 23 | Vestra-Tremanskärren-Odinlampi | Yksityinen, valtio tai valtion liikelaitos | 0,79 | SL | 3 |

Liite 21 Luonnonsuojelualueet ja suojelualuevaraukset

Lähteet:

1) : Luontoselvitys voimassa olevien yleiskaavojen luonnonsuojelualuevarauksille vuonna 2019 Espoon kaupunkisuunnittelukeskuksen julkaisuja 13/2019, Faunatica

2)Uusimaa-kaava 2050;
Selostuksen liiteaineisto 2: Suojelualueiden kohdetiedot
Luontoselvityskohteiden maakunnallinen arvo; koosteraportti

3)Metsähallitus

| Numero kartalla | Nimi | Maanomistus | Pinta-ala (ha) | Kaavamerkintä Espoon pohjois- ja keskiosien yleiskaavassa | Lähde |
|-----------------|-----------------------------------|--|----------------|---|-------|
| 23 | Vestra-Tremanskärr-Odinlampi | Yksityinen, valtio tai valtion liikelaitos | 1,21 | S | 3 |
| 23 | Vestra-Tremanskärr-Odinlampi | Yksityinen, valtio tai valtion liikelaitos | 7,22 | SL | 3 |
| 24 | Vähän Majalammen - Kalattoman suo | Muu, muu valtio, muu kunta, kuntainliitto | 20,43 | SL | 1 |

Liite 21 Luonnonsuojelualueet ja suojelualuevaraukset

Perustetut luonnonsuojelualueet, 25.5.2020 mukaiset

| Numero kartalla | Nimi | Maanomistus | Pinta-ala (ha) | Kaavamerkintä Espoon pohjois- ja keskiosien yleiskaavassa |
|-----------------|-----------------------------------|--|----------------|---|
| 49 | Bakhägnanin pähkinäpensaslehto | Yksityinen | 2,43 | SL |
| 50 | Bodomin jalopuumetsä | Yksityinen | 0,36 | SL |
| 51 | Bodomin tammimetsä | Yksityinen | 0,68 | SL |
| 52 | Bodomin tervaleppäkorpi | Yksityinen | 0,82 | SL |
| 52 | Bodomin tervaleppäkorpi | Yksityinen | 0,60 | SL |
| 52 | Bodomin tervaleppäkorpi | Yksityinen | 0,39 | SL |
| 52 | Bodomin tervaleppäkorpi | Yksityinen | 0,27 | SL |
| 53 | Bodominjärven tammilehto | Yksityinen | 0,72 | SL |
| 54 | Brännbergenin lehmuslehto | Yksityinen | 0,65 | SL |
| 55 | Brännbergenin pähkinäpensaslehto | Yksityinen | 0,29 | SL |
| 56 | Espoon järviaalue | Muu, muu valtio, muu kunta, kuntainliitto, yksityinen, valtio tai valtion liikelaitos, Espoon kaupunki | 1213,52 | SL |
| 57 | Gillermossenin luonnonsuojelualue | Yksityinen | 21,08 | SL |
| 58 | Grundträsk | Muu, muu valtio, muu kunta, kuntainliitto, yksityinen, valtio tai valtion liikelaitos, yksityinen tai julkinen yritys, pankki tai vakuutuslaitos, sosiaaliturvarahasto | 112,00 | SL |
| 59 | Gumbölenjoen vaahterametsikkö | Yksityinen | 4,39 | SL |
| 60 | Haapaniemen pähkinäpensaslehto | Yksityinen | 0,61 | SL |
| 61 | Hakjärven lehtokorven aarnialue | Muu, muu valtio, muu kunta, kuntainliitto, yksityinen, valtio tai valtion liikelaitos, Espoon kaupunki | 57,24 | SL |
| 62 | Hakjärven luonnonsuojelualue | Yksityinen | 74,81 | SL |
| 63 | Hankalahden luonnonsuojelualue | Yksityinen | 7,83 | SL |
| 64 | Haukkalammen-Romvuoren lehdot | Muu, muu valtio, muu kunta, kuntainliitto, yksityinen, valtio tai valtion liikelaitos, Espoon kaupunki | 14,43 | SL |

Liite 21 Luonnonsuojelualueet ja suojelualuevaraukset

Perustetut luonnonsuojelualueet, 25.5.2020 mukaiset

| Numero kartalla | Nimi | Maanomistus | Pinta-ala (ha) | Kaavamerkintä Espoon pohjois- ja keskiosien yleiskaavassa |
|-----------------|---|---|----------------|---|
| 64 | Haukkalammen-Romvuoren lehdot | Valtio tai valtion liikelaitos, yksityinen | 4,28 | SL |
| 65 | Häkljärvi-Häckelträsk | Yksityinen | 3,28 | SL |
| 66 | Kaitalammen aarnialueen luonnonsuojelualue | Yksityinen | 72,31 | SL |
| 67 | Kakarlamminsuon luonnonsuojelualue | Yksityinen | 17,75 | SL |
| 68 | Kalajärven kallioiden luonnonsuojelualue | Yksityinen | 51,37 | SL |
| 68 | Kalajärven kallioiden luonnonsuojelualue | Yksityinen | 2,60 | SL |
| 69 | Karhusuon metsä | Yksityinen | 14,03 | SL |
| 70 | Koivulan lehtopurolaakso (luonnonsuojelualue) | Yksityinen | 19,06 | SL |
| 70 | Koivulan lehtopurolaakso | Muu, muu valtio, muu kunta, kuntainliitto, yksityinen, valtio tai valtion liikelaitos | 15,76 | SL |
| 71 | Kunnarlan Myllyjärven luonnonsuojelualue | Yksityinen | 11,57 | SL |
| 72 | Kurkijärven luonnonsuojelualue | Yksityinen | 0,70 | SL |
| 73 | Kurkijärven metsä | Yksityinen | 26,63 | SL |
| 74 | Kvarnträskin rannan luonnonsuojelualueet | Yksityinen | 6,20 | SL |
| 74 | Kvarnträskin rannan luonnonsuojelualueet | Yksityinen | 3,72 | SL |
| 75 | Lajalammen puron pähkinäpensaslehto | Yksityinen | 1,79 | SL |
| 76 | Lehtolan metsä | Yksityinen | 0,61 | SL |
| 77 | Lillören | Yksityinen | 0,09 | SL |
| 78 | Liselott | Yksityinen | 1,59 | SL |
| 79 | Luukin luonnonsuojelualue | Yksityinen | 138,81 | SL |
| 80 | Luukinjärven rantametsän luonnonsuojelualue | Yksityinen | 11,57 | SL |

Liite 21 Luonnonsuojelualueet ja suojelualuevaraukset

Perustetut luonnonsuojelualueet, 25.5.2020 mukaiset

| Numero kartalla | Nimi | Maanomistus | Pinta-ala (ha) | Kaavamerkintä Espoon pohjois- ja keskiosien yleiskaavassa |
|-----------------|--|---|----------------|---|
| 81 | Luukkaan aarnialue | Muu, muu valtio, muu kunta, kuntainliitto, yksityinen, valtio tai valtion liikelaitos | 151,40 | SL |
| 82 | Långängenin luonnonsuojelualue | Yksityinen | 5,32 | SL |
| 83 | Marianne | Yksityinen | 0,25 | SL |
| 84 | Mariliinan luonnonsuojelualue | Yksityinen | 3,54 | SL |
| 85 | Matalajärven jalopuumetsä | Yksityinen | 0,73 | SL |
| 86 | Meerlammen lehmusmetsä | Yksityinen | 0,66 | SL |
| 87 | Mustakallion lehmusmetsä | Yksityinen | 0,31 | SL |
| 88 | MyllyjärviHepolammen-luonnonsuojelualue | Yksityinen | 20,73 | SL |
| 89 | Mylly-Majalammen etelärannan lehmuslehto | Yksityinen | 0,65 | SL |
| 90 | Myllypuron lehtokorpi-laakson luonnonsuojelualue | Yksityinen | 23,74 | SL |
| 91 | Mynttilänkosken jokilaakso | Yksityinen | 2,20 | SL |
| 92 | Nybacka | Yksityinen | 0,80 | SL |
| 93 | Oittaaan luonnonsuojelualue | Yksityinen | 5,32 | SL |
| 93 | Oittaaan luonnonsuojelualue | Yksityinen | 2,75 | SL |
| 94 | Pitkäsuon harsosammal | Yksityinen | 1,51 | SL |
| 95 | Punametsän lehmusmetsikkö | Yksityinen | 0,70 | SL |
| 96 | Pyykorven lehmusmetsä | Yksityinen | 2,36 | SL |
| 97 | Rinnekodin luonnonsuojelualue | Yksityinen | 62,27 | SL |
| 98 | Ryssängsbäckenin pähkinäpensaslehto | Yksityinen | 0,24 | SL |

Liite 21 Luonnonsuojelualueet ja suojelualuevaraukset

Perustetut luonnonsuojelualueet, 25.5.2020 mukaiset

| Numero kartalla | Nimi | Maanomistus | Pinta-ala (ha) | Kaavamerkintä Espoon pohjois- ja keskiosien yleiskaavassa |
|-----------------|--|---|----------------|---|
| 99 | Ryssänkallio-Isosuo luonnonsuojelualue | Yksityinen | 107,82 | SL |
| 100 | Skurunäsin jalopuumetsikkö | Yksityinen | 0,61 | SL |
| 101 | Sorvalampi-Häkljärven metsäalue | Yksityinen | 51,96 | SL |
| 102 | Tremanskärin luonnonsuojelualue | Yksityinen | 41,70 | SL |
| 103 | Tremanskärin luonnonsuojelualue 1 | Yksityinen | 1,13 | SL |
| 103 | Tremanskärin luonnonsuojelualue 2 | Yksityinen | 1,81 | SL |
| 104 | Tremanskär-Kringelskär | Muu, muu valtio, muu kunta, kuntainliitto, yksityinen, valtio tai valtion liikelaitos, Espoon kaupunki, asunto- tai kiinteistöosakeyhtiö, asunto-osuuskunta | 44,06 | SL |
| 200 | Natura | Valtio tai valtion liikelaitos; yksityinen; asunto- tai kiinteistöosakeyhtiö; yksityinen tai julkinen yritys, pankki tai vakuutuslaitos, sosiaaliturvarahasto | 2288,06 | SL |
| 210 | Nuukio | Valtio tai valtion liikelaitos | 2005,40 | SL |