

Asianumero
685/10.02.03/2021
Aluenumero
221005

Lausuntojen sekä kannanottojen lyhennelmät ja vastineet

Maarintie

Asemakaavan muutos

Alue 221005

Osa korttelia 10082, tontti 1

Liittyy kaupunkisuunnittelujohtajan 6.4.2021 **MRA 30 §:n** mukaisesti nähtäville hyväksymään osallistumis- ja arviointisuunnitelmaan.

Nähtävillä MRA 30 §:n mukaisesti 19.4. – 18.5.2021.

Espoon kaupunki

Y-tunnus 0101263–6

Kaupunkisuunnittelukeskus

Asemakaavayksikkö

Käyntiosoite: Tekniikantie 15

Postiosoite: PL 43, 02070 Espoon kaupunki

Virpi Leminen, virpi.leminen@espoo.fi

Olli Koivula, olli.koivula@espoo.fi

Minna-Maija Sillanpää, minna-maija.sillanpaa@espoo.fi

Lausuntojen ja kannanottojen lyhennelmät ja vastineet

1

Päivämäärä 3.5.2021
Kannanoton antaja Länsi-Uudenmaan pelastuslaitos

Kannanottonaan pelastusviranomaisen toteaa seuraavaa:

* Kaava-alue sijaitsee Laajalahden Natura -alueen läheisyydessä. Tulipalon (esimerkiksi rakennuspalo tai liikennevälinepalo) aiheuttaman sammutusjäteveden hallintaan tulee kiinnittää huomiota. Tontin maaston muoto, kaadot ja pinnan tiiveys pitää huomioida suunnitteluvaiheessa.

* Merenpinnan nousun aiheuttamassa laajassa tulvatilanteessa ja alueen tulvariskin hallinnassa tulee huomioida pelastuslaitoksen rajallinen kalusto ja resurssit. Etupainotteisina ja ennalta suunniteltuina vaihtoehtoina voidaan;

a) ensisijaisesti pitää toiminnanharjoittajan suorittamaa riskien arviointia, etukäteissuunnittelua ja omatoimista varautumista erilaisia onnettomuuksia, erityistilanteita ja poikkeusoloja varten

b) toissijaisesti pitää tavoitetta hallita alueen tulvariskiä jollakin muulla alueellisella/rakenteellisella toteutuskelpoisella toimenpiteellä, mahdollisuuksien rajoissa

Vastine:

Asemakaavamuutosehdotuksen liitteenä on toiminnanharjoittajan suorittama riskien arviointi. Muilta osin merkitään tiedoksi.

2

Päivämäärä 27.4.2021
Kannanoton antaja Espoon kaupunginmuseo

Kaupunginmuseon näkemyksen mukaan asemakaavan muutoshankkeella ei ole merkittäviä vaikutuksia alueen kulttuuriympäristöarvoihin. Kaupunginmuseolla ei ole huomautettavaa osallistumis- ja arviointisuunnitelmasta. Kaupunginmuseota ei ole tarpeen kuulla kaavan jatkovaiheissa, mikäli suunnitelmaan ei tule kulttuuriympäristöön liittyviä merkittäviä muutoksia.

Vastine:

Merkitään tiedoksi.

3

Päivämäärä 17.5.2021
Lausunnon antaja Metsähallitus

Metsähallitus hallinnassa oleva Laajalahden luonnonsuojelu- (perustettu asetuksella 974/1989) ja Natura-alue rajautuu välittömästi kaava-alueen pohjoispuolelle. Metsähallitus on antanut huhtikuussa 2021 lausuntonsa valmisteluaineistoon kuuluvasta Laajalahden Natura-arvioinnista. Lausunnossaan Metsähallitus on todennut, että luonnonsuojelualueen suojavyöhyke on jo nykyisin kapea eikä sitä ole enää mahdollista kaventaa vaikuttamatta erityisesti alueen linnustoon. Tästä syystä Metsähallitus katsoo, että Natura-arvioinnissa esitettyyn pysäköintialueen laajentamiseen tulisi hakea vaihtoehtoinen ratkaisu kauempaa Natura-alueesta. Suojavyöhykkeen turvaamisen lisäksi Metsähallitus tuo Natura-lausunnossaan esiin hulevesien hallintaan ja meluvaikutuksiin liittyviä näkökohtia.

Metsähallitus viittaa tässä muistutuksessa Natura-arvioinnista antamaansa lausuntoon, jossa esitetyt näkökohdat tulisi huomioida kaavan jatkovalmistelussa. Muilta osin Metsähallituksella ei ole hankkeesta lausuttavaa.

Vastine:

Pysäköintialuetta ei laajenneta. Hulevesien hallinta ja meluvaikutukset on huomioitu kaavassa.

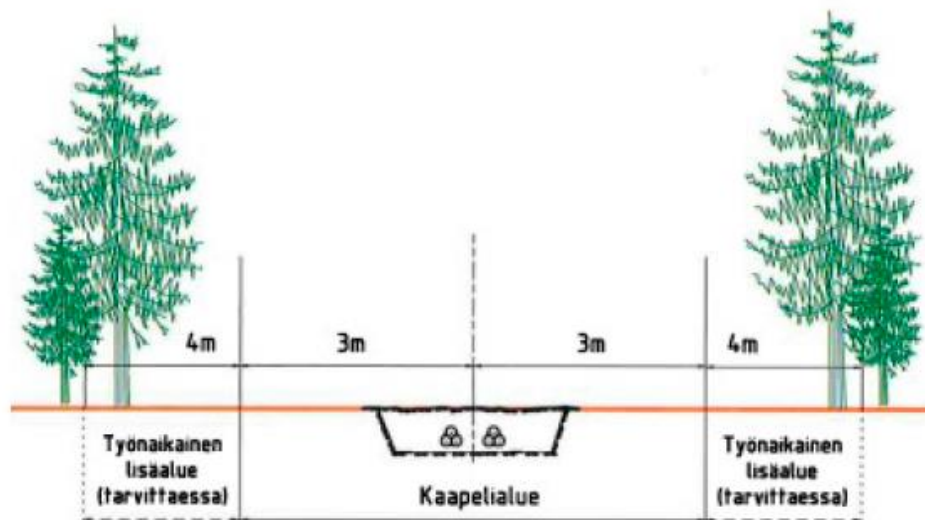
4

Päivämäärä 10.5.2021
Lausunnon antaja Caruna Espoo Oy

Kaava-alueella on Caruna Espoo Oy:n sähkönjakeluverkkoa oheisen kuvan 1 mukaisesti. Punaisella viivalla on esitetty 110 kV johdot, sinisellä viivalla on esitetty 20 kV johdot ja 0,4 kV johdot vihreällä. Ilmajohdot on esitetty yhtenäisellä viivalla ja maakaapelit katkoviivalla.



Kaava-alueen tonttirajassa kulkee kaksi 110 kV maakaapeliamme Keilaniemi-Tapiola ja Nuijala-Keilaniemi. Voimajohtojen kaapelialueille on lunastettu käyttöoikeuden rajoitus, jonka perusteella niille ei saa sijoittaa ilman voimajohdon omistajan lupaa maanpäällisiä tai maanalaisia rakennuksia tai rakennelmia eikä tehdä ojia tai muita kaivauksia. Kaapelialue on 3 metriä kaapeleiden keskilinjan molemmin puolin, kaapelialue on esitetty kuvassa 2.



Voimajohdon asettamat rajoitukset tulee huomioida kaava-alueen suunnittelussa. Toivomme, että voimajohdot huomioidaan kaavassa merkinnällä 154 maanalaista johtoa varten varattu alueen osa, lisätarkenteella z.

Vaikutukset sähkönjakeluun

Sähkön käyttö alueella kasvaa uuden kaavan myötä. Vaikutuksista sähkönjakeluun otetaan tarkemmin kantaa kaavan tarkentuessa.

Siirtokustannusten jako

Mahdolliset tarvittavat johto- ja muuntamosiirrot tehdään Caruna Espoon toimesta ja siirtokustannuksista vastaa siirron tilaaja. Siirrot edellyttävät, että komponenteille järjestyy uusi pysyvä sijainti.

Muuta huomautettavaa

Meillä ei ole muuta huomautettavaa osallistumis- ja arviointisuunnitelmasta. Toivomme mahdollisuutta antaa lausunnon myös ehdotusvaiheessa.

Vastine:

Voimajohto on osoitettu kaavaan. Muilta osin merkitään tiedoksi.