

Vihreän ryhmän palautusesitys

Espeen pohjois- ja
keskiosien yleiskaava
Kaupunginhallitus 11.10.2021

Vihreä ryhmä esittää, että yleiskaava palautetaan valmisteluun seuraavin muutoksin:

- 1.) Luonnon monimuotoisuuden turvaaminen
- 2.) Oittaaan virkistys- ja luontoarvojen turvaaminen
- 3.) Matalajärven Natura-alueen turvaaminen
- 4.) Virkistysalueiden palauttaminen
- 5.) Kaupunkirakenteen hajautumisen estäminen
- 6.) Viiskorven joukkoliikenneyhteyksien vahvistaminen
- 7.) Kulmakorpi-Ämmässuon ympäristöhaittojen vähentäminen
- 8.) Laajojen maisemahaittojen ehkäiseminen

1.) Luonnon monimuotoisuuden turvaaminen

1.1.) Suojelualueiden lisääminen

1.1. Muutos: Yleiskaavakarttaan lisätään seuraavat suojelualueet S-merkinnällä (viite Uusimaa-kaava 2050 – Luontoselvityskohteiden maakunnallinen arvo) siten tarkistettuna, että ESA-radan ratakäytävälle sekä Kulmakorven-Ämmässuon suojaviheralueelle ulottuvia alueita ei merkitä S-merkinnällä.

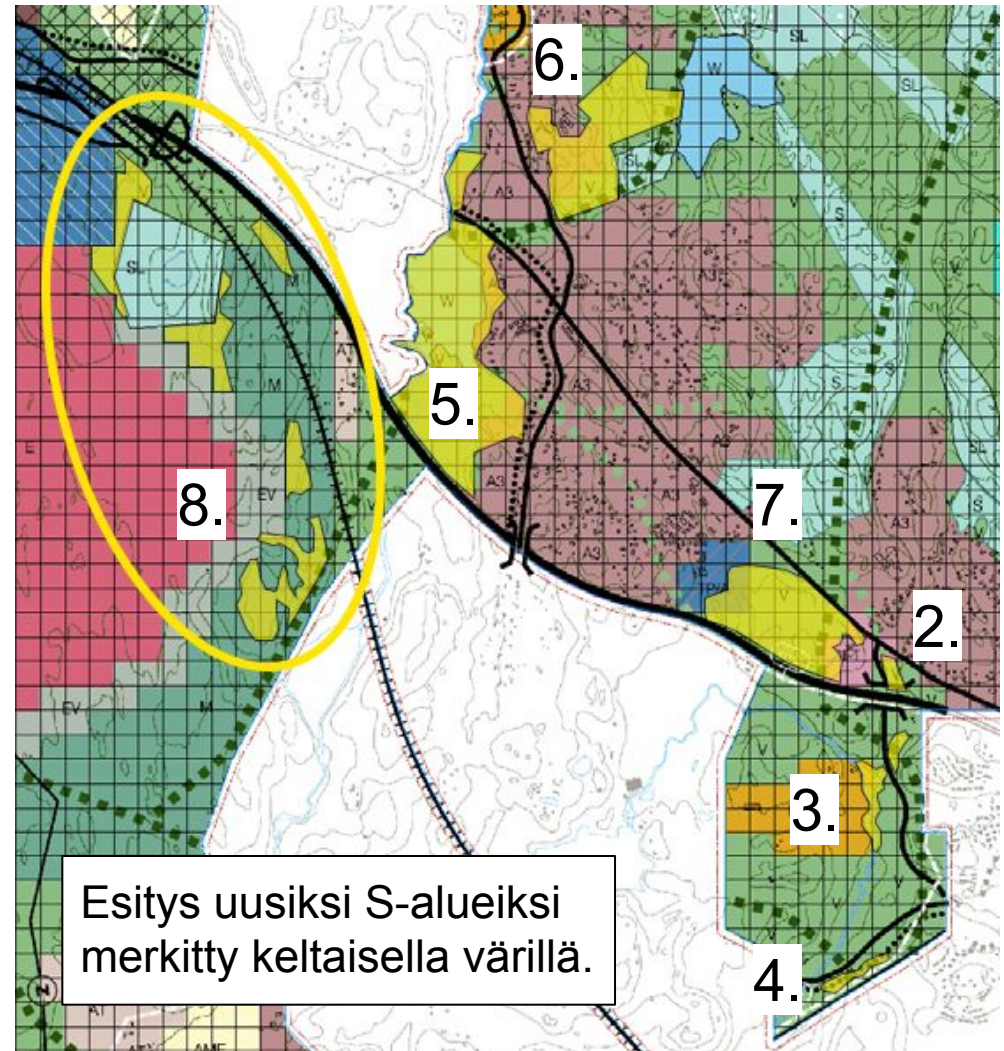
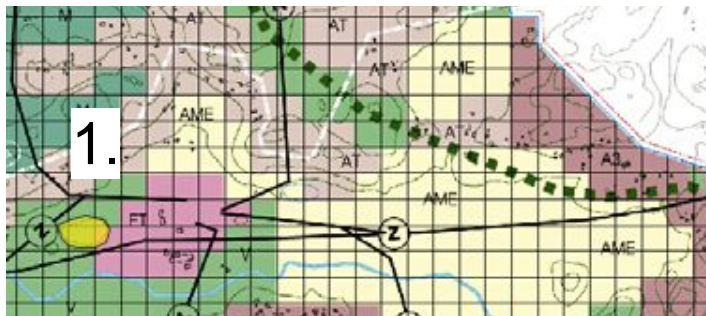
- Järvikylän runsaslahopuustoinen metsä (2,1 ha)
- Karhusuonpuron lehtopurolaakso (1,4 ha)
- Gumbölen Myllykoski (1,8 ha)
- Gumbölenniityn lehto, (0,9 ha)
- Nupurinjärvi, (56,2 ha)
- Kuusikodin metsä (18,6 ha)
- Rysshygget (16,9 ha)
- Kakarlammen suojelualueen laajennus (useita alueita)

Perustelut: Yleiskaavaehdotuksessa osoitetaan erittäin suuri määrä uutta asumista luontoalueille, ja arvokkaimpia kohteita suojelemalla tästä aiheutuvaa luontohaittaa voidaan tasata. Huoli luonnonsuojelun tilasta ja yleiskaavan toteutuessa menetettävistä luontoalueista on noussut esille myös muistutuksissa.

1.) Luonnon monimuotoisuuden turvaaminen

1.1.) Suojelualueiden lisääminen

1. Järvikylän runsaslahopuustoinen metsä
2. Karhusuonpuron lehtopurolaakso (1,4 ha)
3. Gumbölen Myllykoski (1,8 ha)
4. Gumbölenniityn lehto, (0,9 ha)
5. Nupurinjärvi, (56,2 ha)
6. Kuusikodin metsä (18,6 ha)
7. Rysshygget (16,9 ha)
8. Kakarlammen suojelualueen laajennus (useita alueita)



1.) Luonnon monimuotoisuuden turvaaminen

1.2. Muutos: Otetaan käyttöön luo-merkintä luonnon monimuotoisuuden kannalta erityisen tärkeillä virkistysalueiden osilla ja kirjataan kaavamääräykseen avohakkuiden kieltö.

Perustelut: Virkistysalueet toimivat luonnonsuojelualueiden suojaviheralueina. Kaavamuutoksella turvattaisiin luonnon monimuotoisuuden säilyminen sekä nostettaisiin virkistysalueiden arvoa virkistyskäytön näkökulmasta.

1.3. Muutos: Palautetaan virtavedet kaavakarttaan.

Perustelut: Kaavakartasta on poistettu luonnosvaiheen jälkeen merkittävästi virtavesiä ja jäljelle on jätetty ainoastaan joet. Keskeiset purot esitetään oikeusvaikutteisina Luontoarvojen verkosto 2050 -liitekartassa. Ympäristölautakunta on lausunut, että virtavedet tulee palauttaa kaavakarttaan. Niiden sijainnin esittäminen on oleellista esimerkiksi vesihuollon suunnittelun kannalta.

2.) Oittaaan virkistys- ja luontoarvojen turvaaminen

2. Muutos: Vahvistetaan Oittaaan virkistys- ja luontoarvoja muuttamalla Oittaaan virkistysalueen länsireunan vielä rakentumattomia A3-alueita virkistysalueiksi (V) sekä turvataan Oittaaan jokiuoman alkupään luontoarvot yhdistämällä kaksi suojelualuetta muuttamalla jokiuoman kohdalla virkistys-, matkailu- ja vapaa-ajan palvelujen aluetta (P) alueen luontoarvot paremmin turvaavaksi virkistysalueeksi (V).

2.1.) Oittaaan virkistysalueen länsireuna

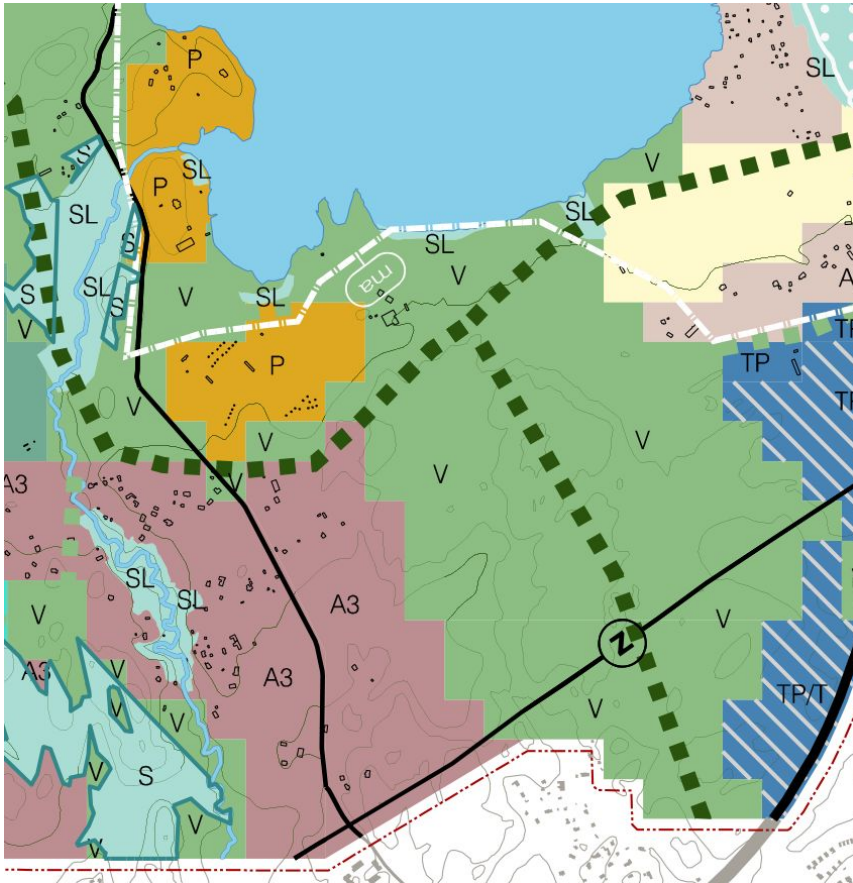
2.2.) Oittaaan jokiuoman alkupää

Perustelut: Oittaa on suosittu virkistysalue ja sillä on myös suojelupotentiaalia. Itäreunasta datakeskushanke tulee pienentämään Oittaaan virkistysaluekokonaisuutta, minkä vuoksi on tärkeää, että sen laajuus turvattaisiin lännessä. Myös ympäristölautakunnan mukaan luontoarvojen turvaamiseksi Oittaaan laajaa A3-aluetta tulee vähentää.

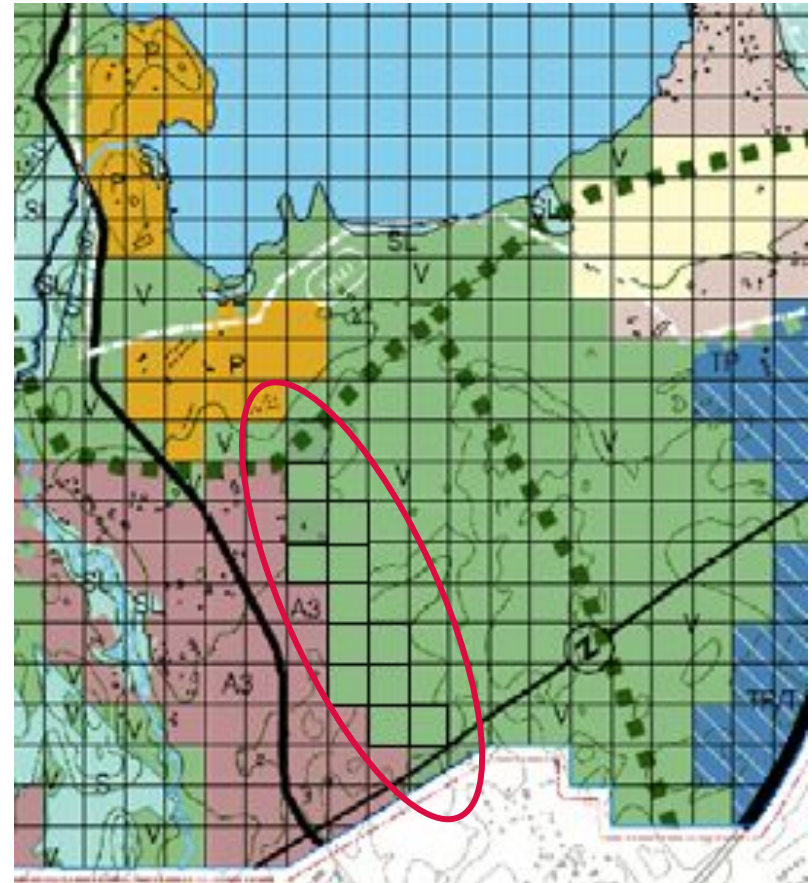
2.) Oitaan virkistys- ja luontoarvojen turvaaminen

2.1.) Oitaan virkistysalueen länsireuna

KH POHJA 24.5.2021



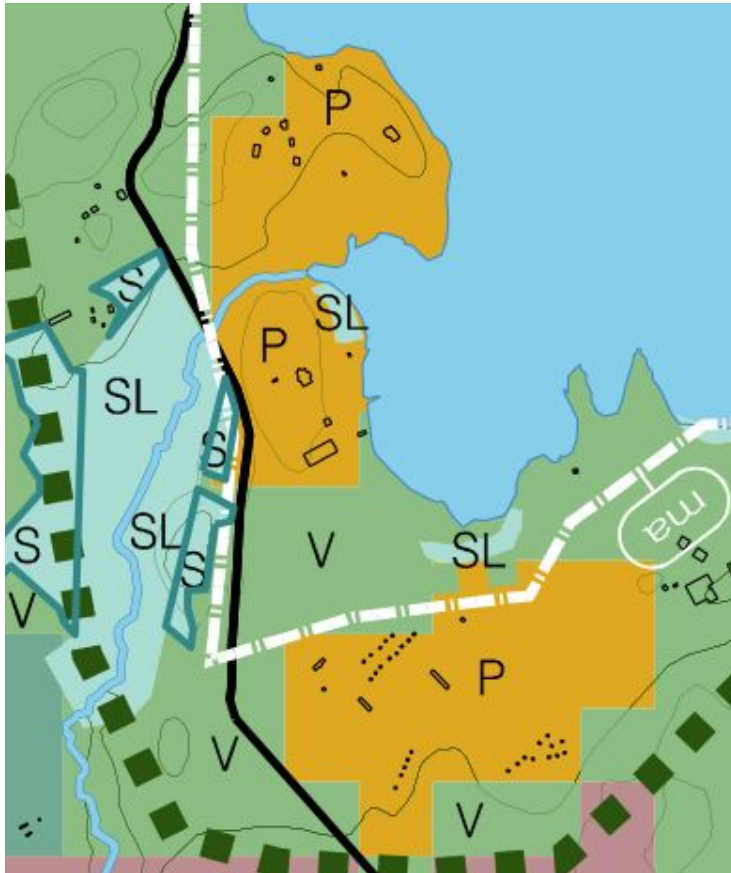
MUUTOS: A3->V



2.) Oitaan virkistys- ja luontoarvojen turvaaminen

2.2.) Oitaan jokiuoman alkupää

KH POHJA 24.5.2021



MUUTOS: P->V



3.) Matalajärven Natura-alueen turvaaminen

3. Muutos: Kevennetään rakentamista Matalajärven valuma-alueella järven pohjois- ja itäpuolella muuttamalla pohjoispuolella oleva asuntovaltainen alue (A3) kyläalueeksi (AT) sekä itäpuolinen elinkeinoelämän alue (TP) avoimen maisematilan elinkeinoalueeksi (AME) kaupunkisuunnittelulautakunnassa 15.4.2020 esitetyn pohjaesityksen mukaisesti.

3.1.) Matalajärven pohjoisranta

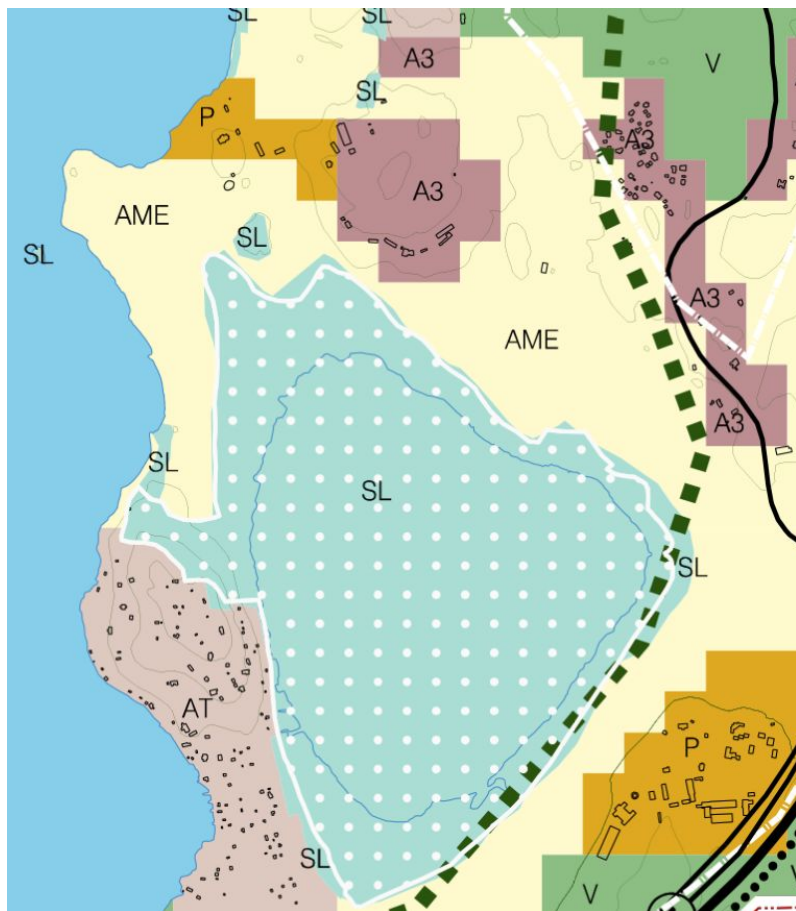
3.2.) Matalajärven itäpuoli

Perustelu: Matalajärvi kuuluu Nuuksion kansallispuistoon ja on kokonaisuudessaan suojeltu. Järven tila on monin tavoin kriittinen eikä kestä lisäkuormitusta. Kaupunkisuunnittelulautakunta teki 15.4.2020 päätöksellään Matalajärven valuma-alueelle sijoittuvia muutoksia. Ennen lautakunnan tekemiä muutoksiakin Natura-arviossa todettiin, että yleiskaavaehdotuksella voi olla vaikutusta veden laatuun tai virtaamiin, millä puolestaan voi olla kielteisiä vaikutuksia Matalajärven Natura-alueeseen. Näillä muutosesityksillä kumotaan lautakunnan tekemät muutokset. Huoli Matalajärvestä on noussut esille myös yleiskaavan muistutuksissa.

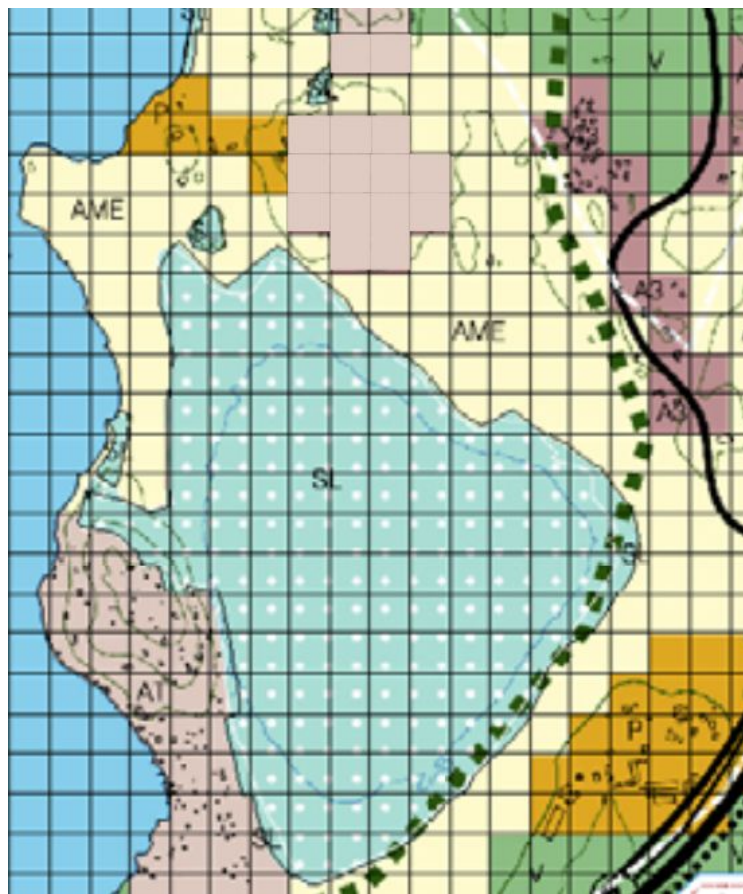
3.) Matalajärven Natura-alueen turvaaminen

3.1.) Matalajärven pohjoisranta

KH POHJA 24.5.2021



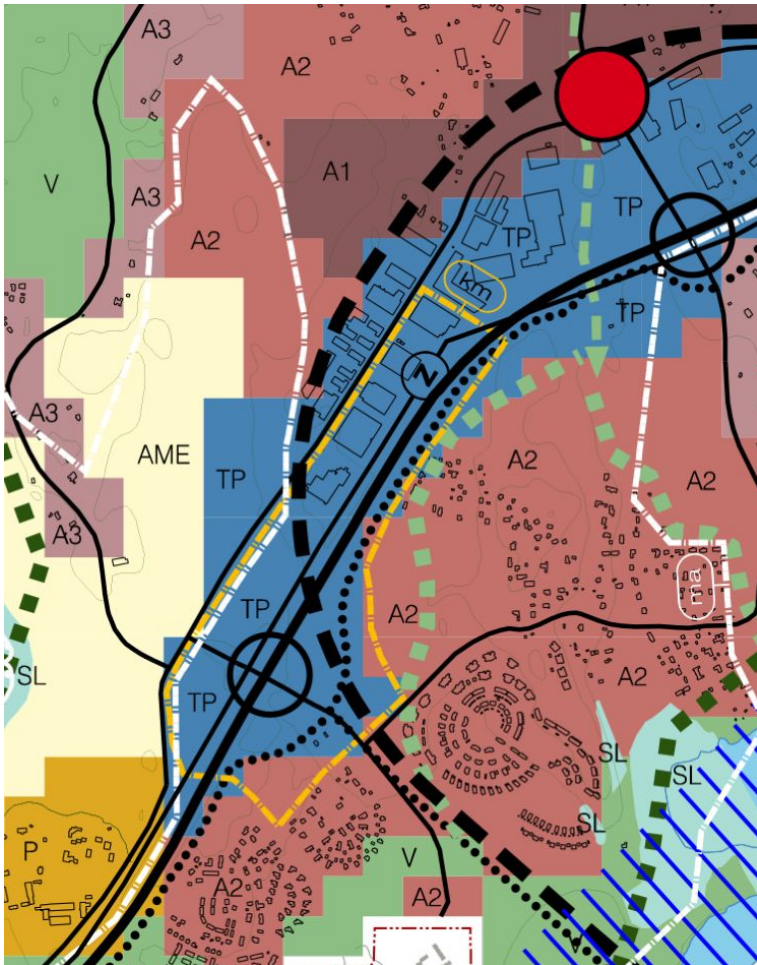
MUUTOS: A3->AT



3.) Matalajärven Natura-alueen turvaaminen

3.2.) Matalajärven itäpuoli

KH POHJA 24.5.2021



MUUTOS: TP-> AME



4.) Virkistysalueiden palauttaminen

4. Muutos: Maa- ja metsätaloustalueiden (M) muuttaminen takaisin virkistysalueiksi (V) kaupunkisuunnittelulautakunnan 15.4.2020 tekemän päätöksen mukaisesti seuraavilla alueilla:

- 4.1. Brobacka
- 4.2. Nuuksion Pitkäjärven länsipuoli
- 4.3. Pakankylä-Röylä
- 4.4. Lakistontie
- 4.5. Metsämaa

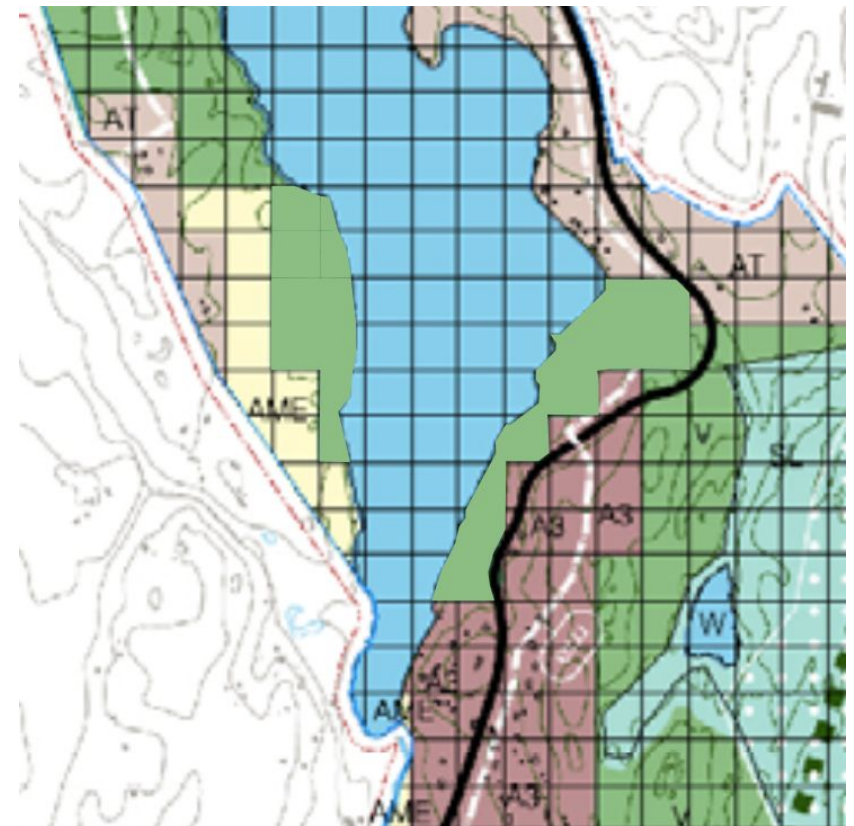
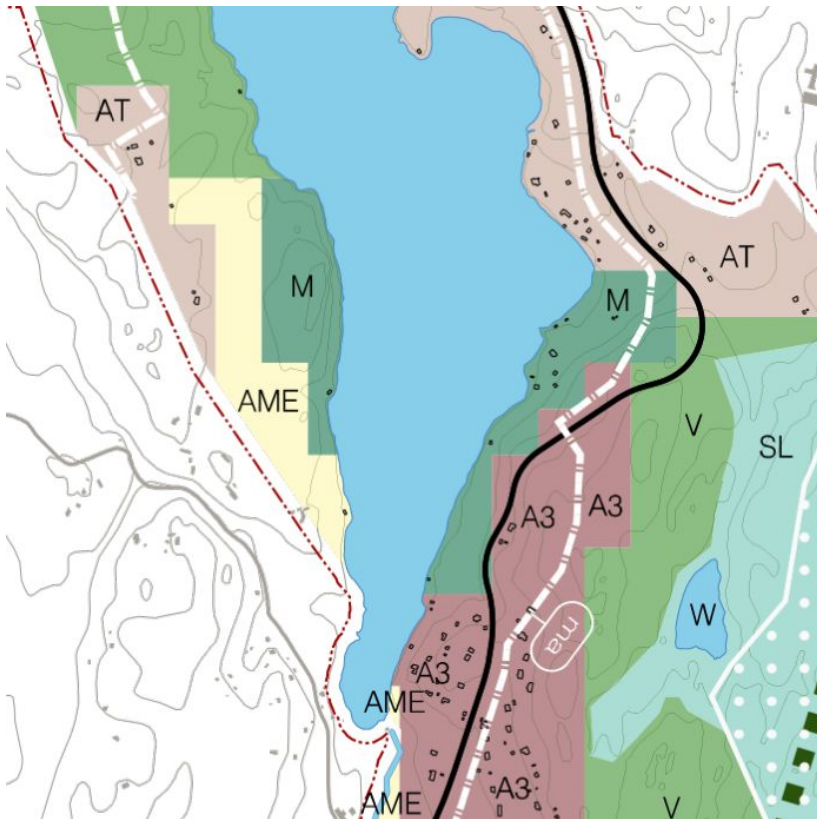
Perustelut: Riittävien virkistysalueiden turvaaminen on tärkeää asukasmäärän voimakkaan kasvun johdosta etenkin uusien ja tiivistyvien asuinalueiden lähistöillä. Riittävä määrä lähivirkistysalueita tasoittaa Nuuksion kansallispuiston ja Natura-alueiden voimakkaasti kasvanutta seudullista virkistyskäyttöpainetta. Virkistysalueilla kaavamääräyksen mukaan sallitaan maa- ja metsätalouden harjoittaminen, mutta maisemaa muuttava maanrakennustyö, puiden kaataminen tai muu näihin verrattavissa oleva toimenpide on luvanvaraista.

4.) Virkistysalueiden palauttaminen

4.1.) Brobacka, M->V

KH POHJA 24.5.2021

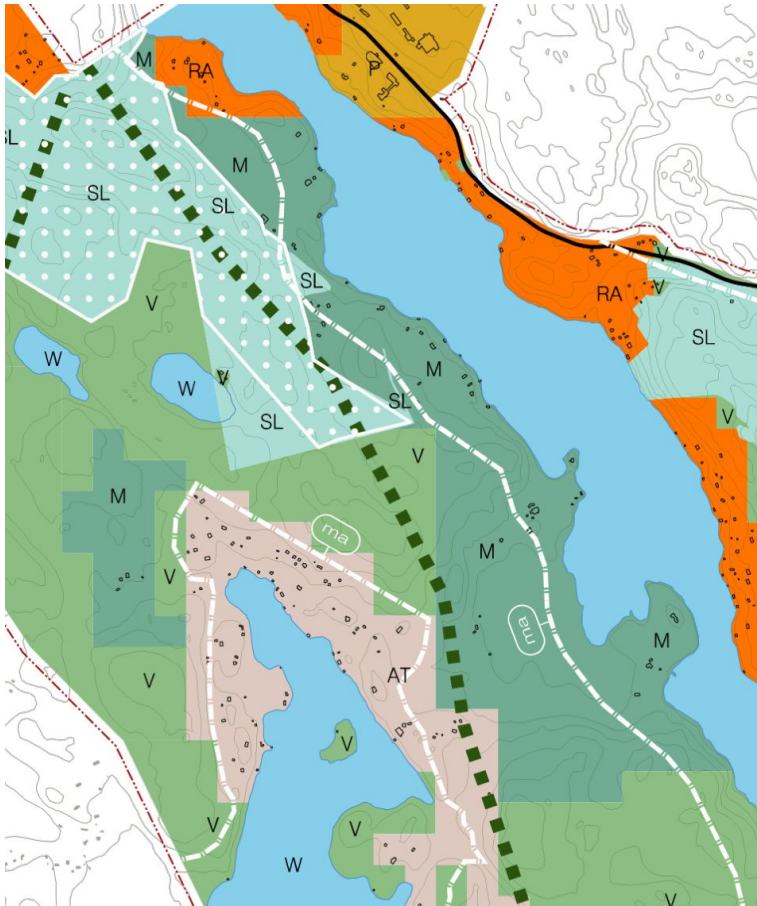
MUUTOS: M->V



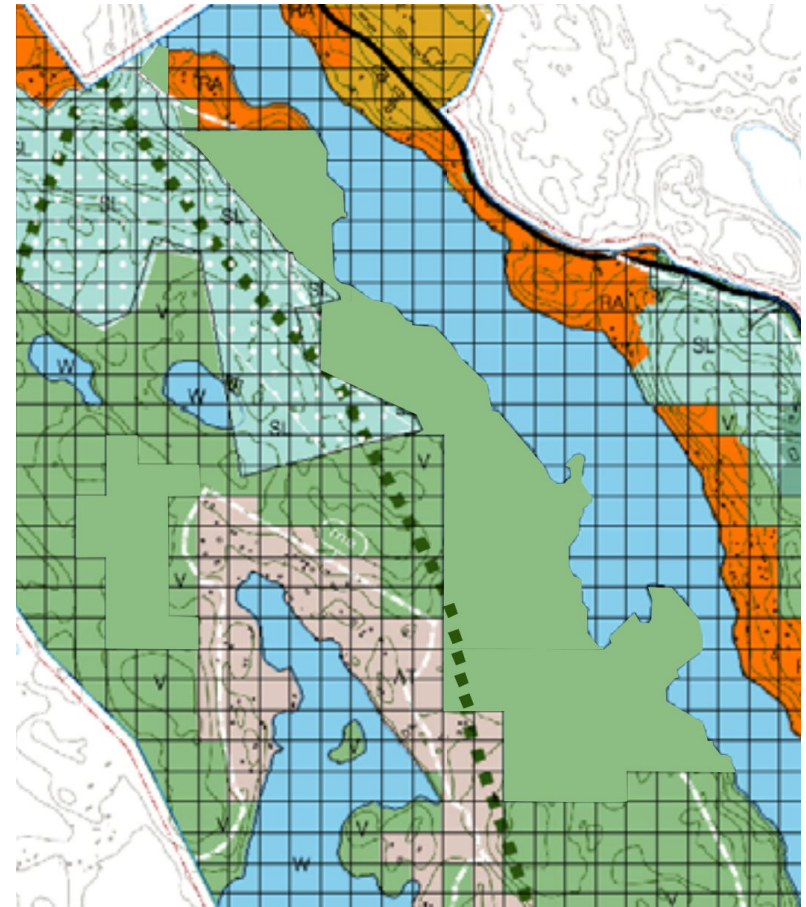
4.) Virkistysalueiden palauttaminen

4.2. Nuuksion Pitkäjärven länsipuoli, M->V

KH POHJA 24.5.2021



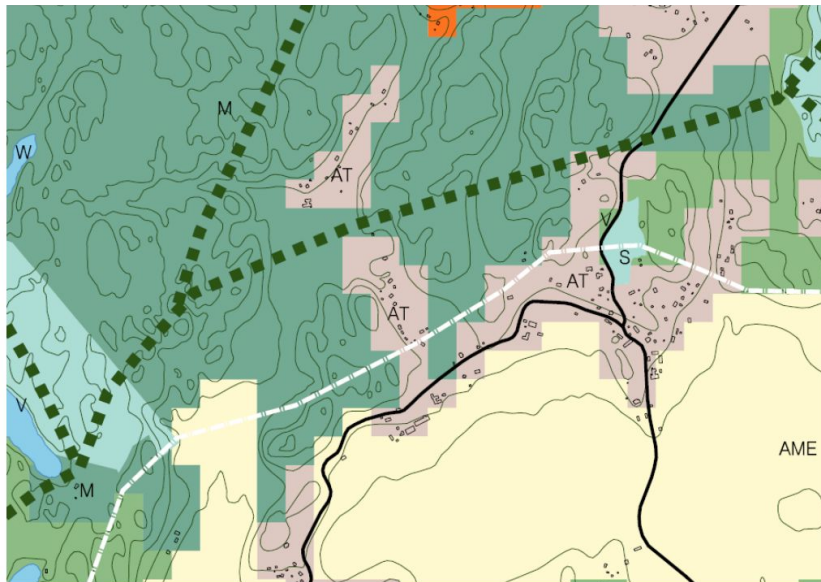
MUUTOS: M->V



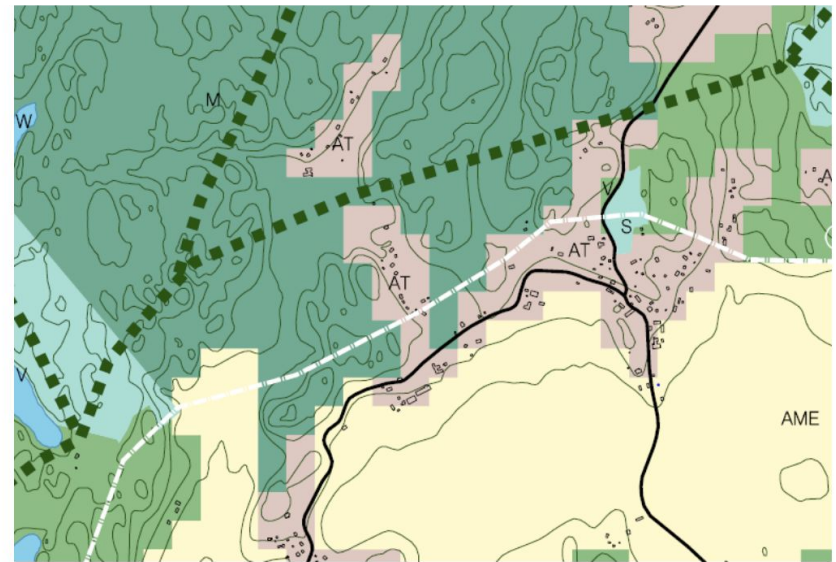
4.) Virkistysalueiden palauttaminen

4.3. Pakankylä-Röylä, M->V

KH POHJA 24.5.2021



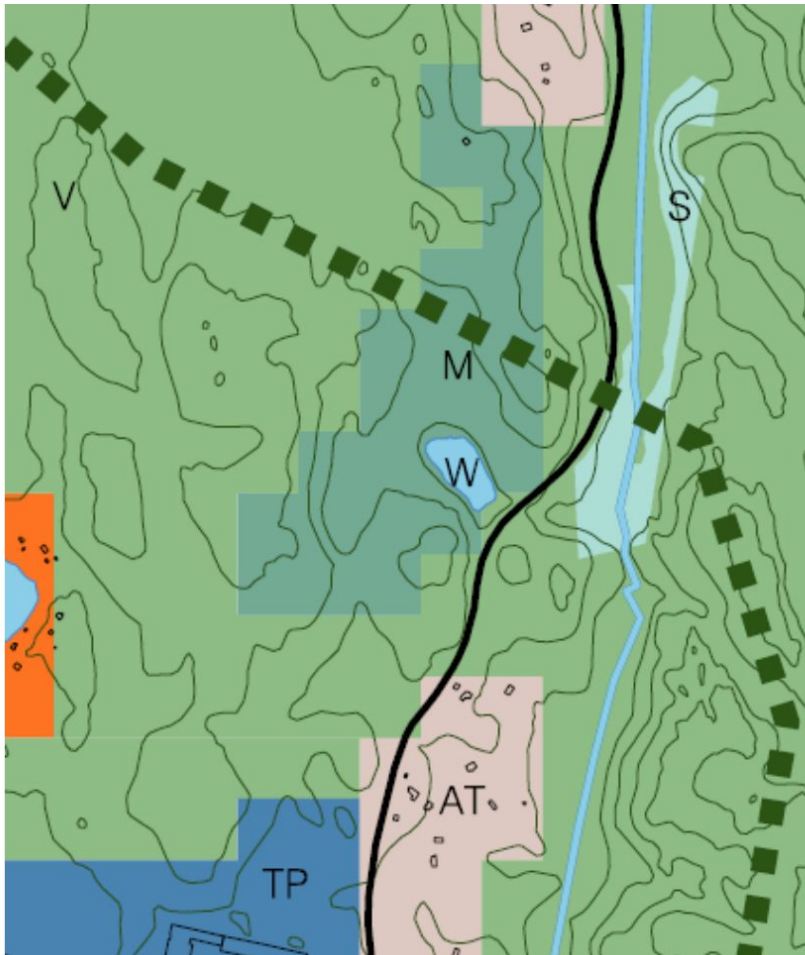
MUUTOS: M->V



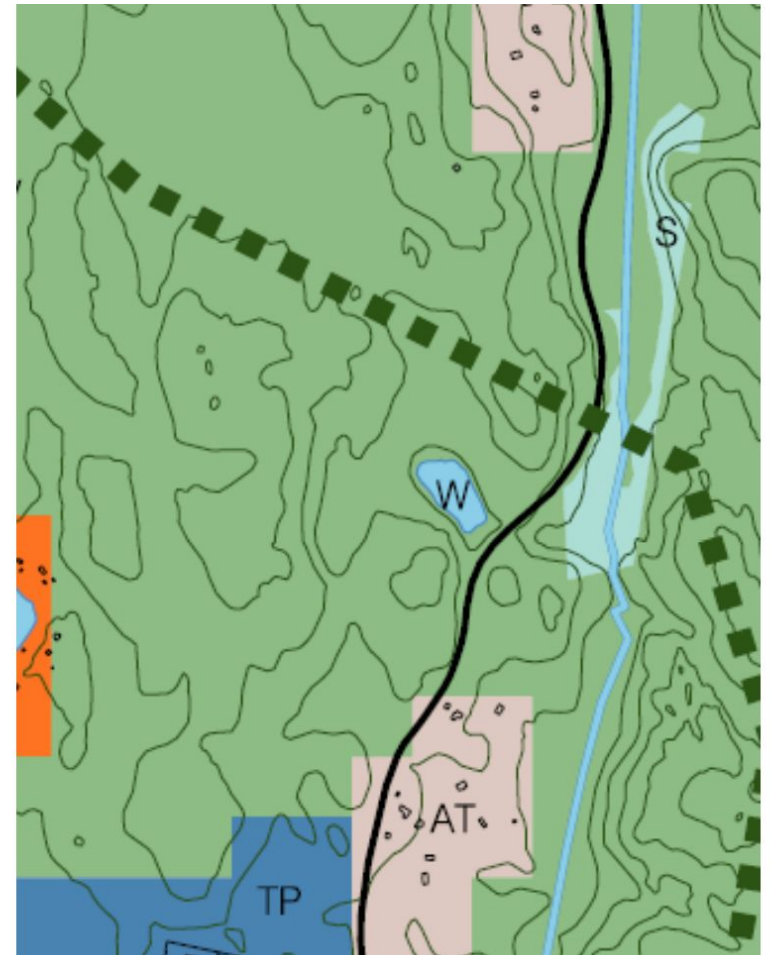
4.) Virkistysalueiden palauttaminen

4.4. Lakistontie, M->V

KH POHJA 24.5.2021



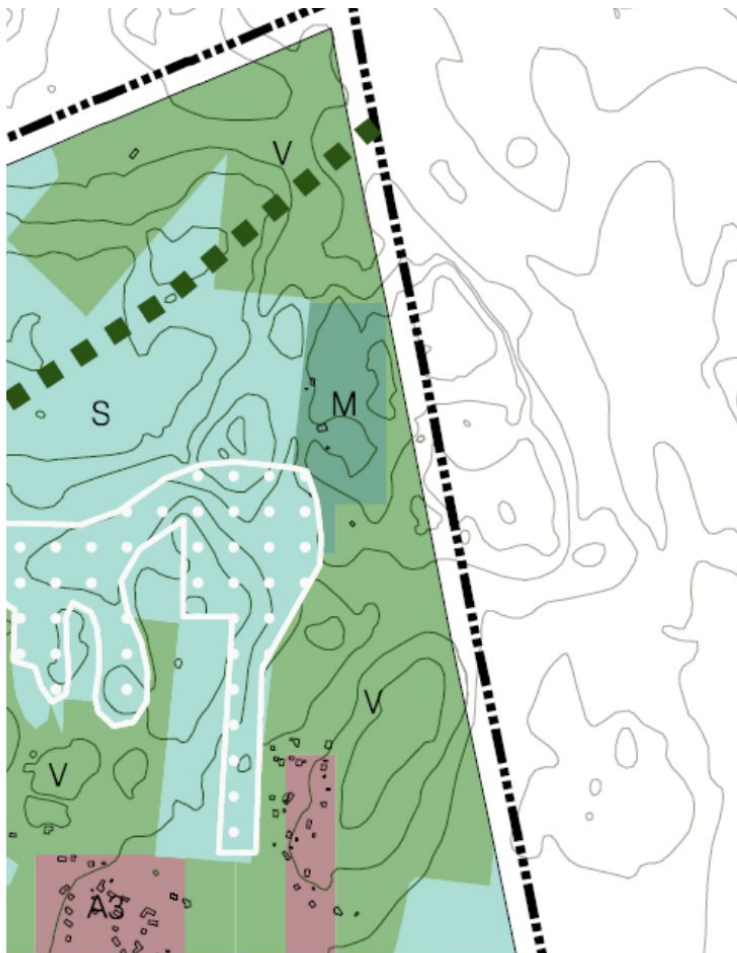
MUUTOS: M->V



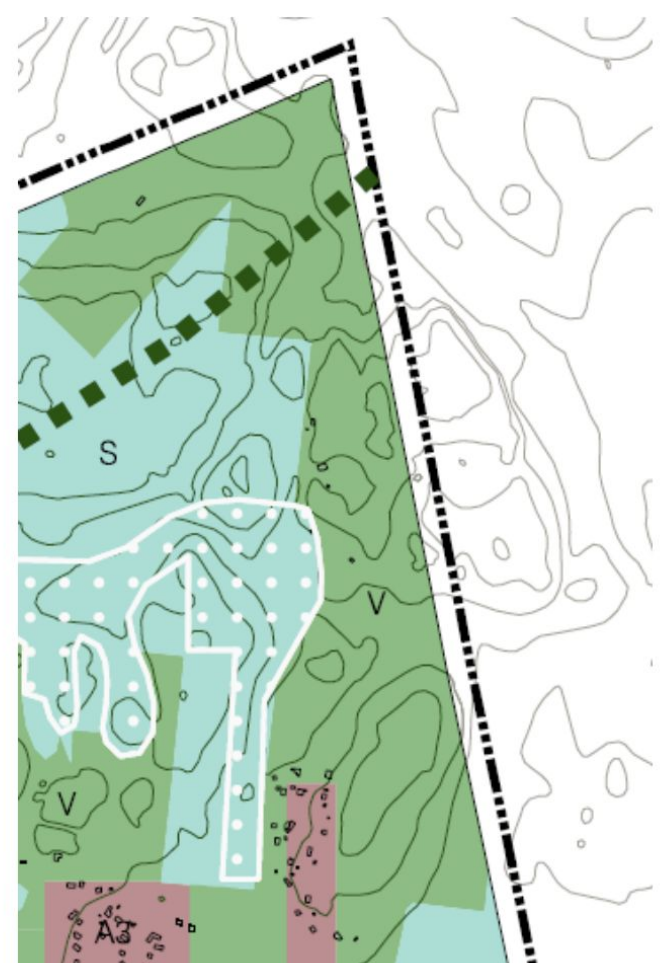
4.) Virkistysalueiden palauttaminen

4.5. Metsämaa, M->V

KH POHJA 24.5.2021



MUUTOS: M->V



5.) Kaupunkirakenteen hajautumisen estäminen

5.1.) Kyläalueet

5.1.) Muutos: Rajataan kaavakartan kyläalueita (AT) siten, että kylien kehittäminen kohdistuu nykyisellään kylän tunnuspiirteet täyttäviin alueisiin Uudenmaan ELY-keskuksen lausunnon mukaisesti. Kyläalueita rajataan liitekarttojen mukaisesti seuraavilta alueilta:

5.1.1.) Nemlahti

5.1.2.) Pakankylä

5.1.3.) Hankalahdentien varsi

5.1.4.) Ketunkorpi

5.1.5.) Loojärvi

5.) Kaupunkirakenteen hajautumisen estäminen

5.1.) Kyläalueet

Perustelu: Asuinrakentamisen levittäminen kauas muusta kaupunkirakenteesta ja palveluista ei edusta kestäväää kaupunkirakennetta ja tulee kaupungille kalliiksi. Uudenmaan ELY-keskus katsoo lausunnossaan, että: “kyläien osalta kehittämisen tulee kohdistua nykyisellään kylän tunnuspiirteet täyttäviin alueisiin. Tulee varmistaa, ettei kaavaratkaisulla hajauteta yhdyskuntarakennetta entisestään. Nyt esitetyssä muodossa kaavaehdotus ei täytä yleiskaavan sisältövaatimuksia kyläien osalta.”

Loojärven ja Hankalahdentien varren osalta muutosesityksillä palataan kaupunkisuunnittelu-lautakunnalle 15.4.2020 esitettyyn viranhaltijoiden tekemään alkuperäiseen pohjaesitykseen. Lautakunnan päätös lisätä kyläalueita Loojärven ympäristöön heikentää osaltaan Loojärven ekologista tilaa, joka on jo valmiiksi huono (Uudenmaan ELY-keskuksen 10/2013 luokitteluehdotus).

Yleiskaavan yleismääräysten mukaan mikäli yleiskaavan voimaantullessa kiinteistöllä on asuin- tai lomarakennus, se säilyttää joka tapauksessa rakennusoikeutensa ja voidaan korvata uudella.

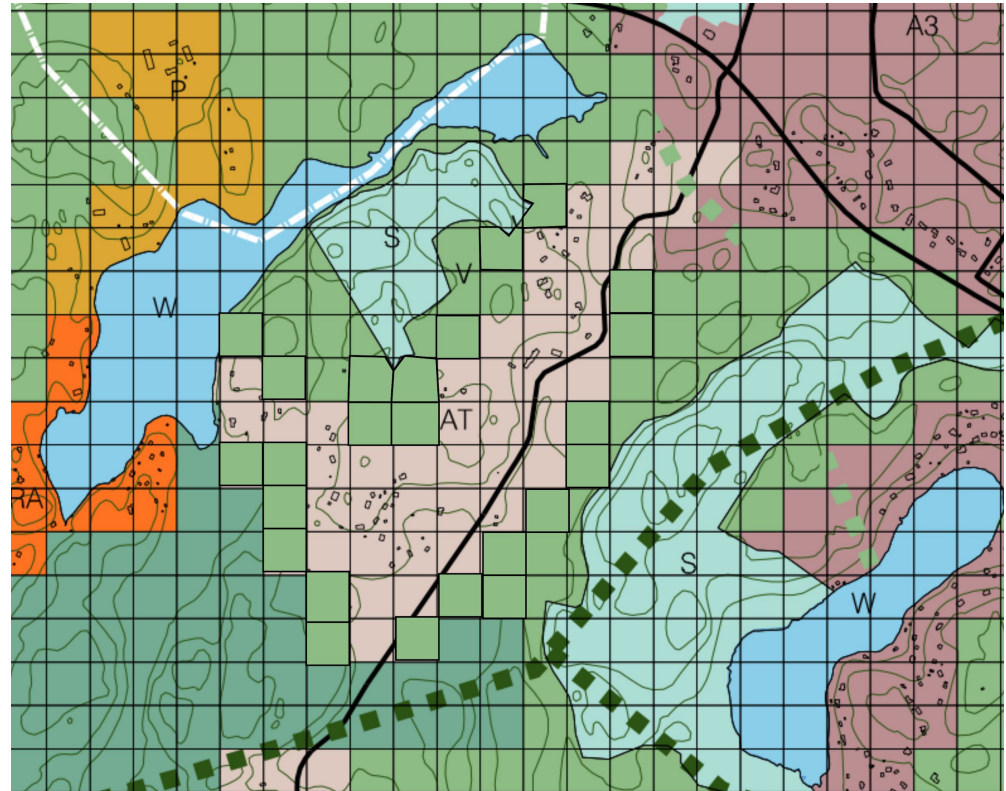
5.) Kaupunkirakenteen hajautumisen estäminen

5.1.) Kyläalueet/ 5.1.1.) Nemlahti

KH POHJA 24.5.2021



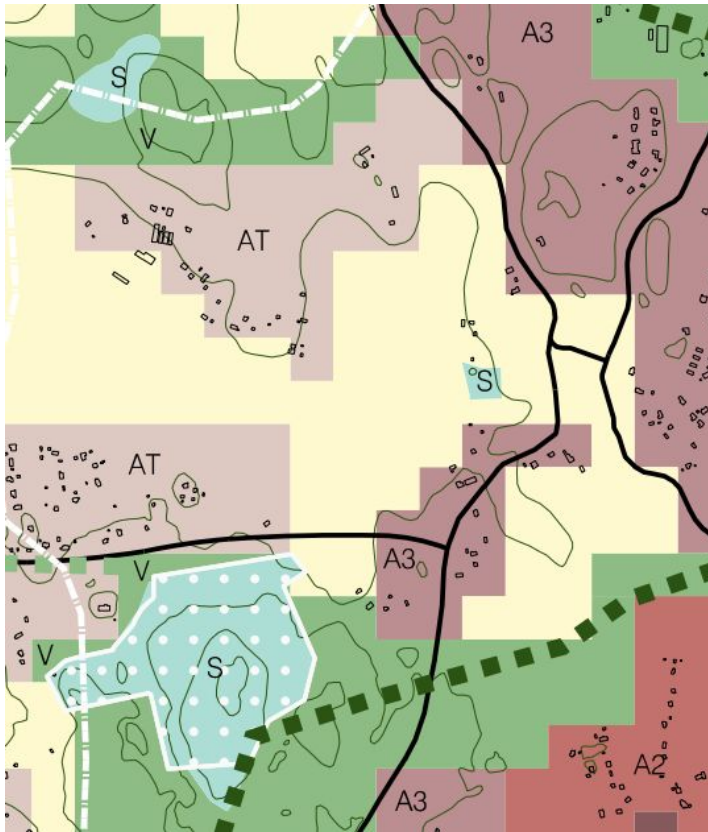
MUUTOS: AT/M -> V



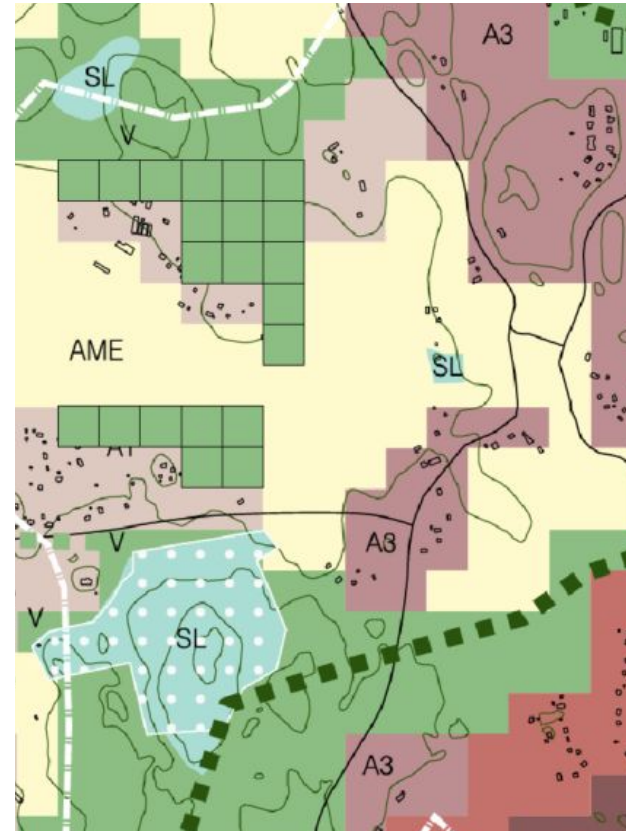
5.) Kaupunkirakenteen hajautumisen estäminen

5.1.) Kyläalueet/ 5.1.2.) Pakankylä

KH POHJA 24.5.2021



MUUTOS: AT->V



5.) Kaupunkirakenteen hajautumisen estäminen

5.1.) Kyläalueet/ 5.1.3.) Hankalahdentien varsi

KH POHJA 24.5.2021



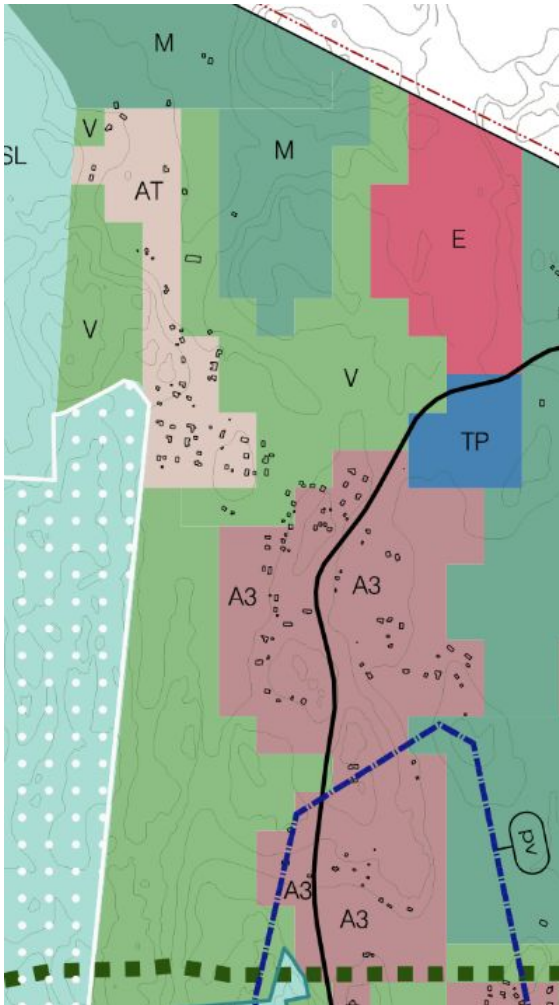
MUUTOS: AT->V



5.) Kaupunkirakenteen hajautumisen estäminen

5.1.) Kyläalueet/ 5.1.4.) Ketunkorpi

KH POHJA 24.5.2021



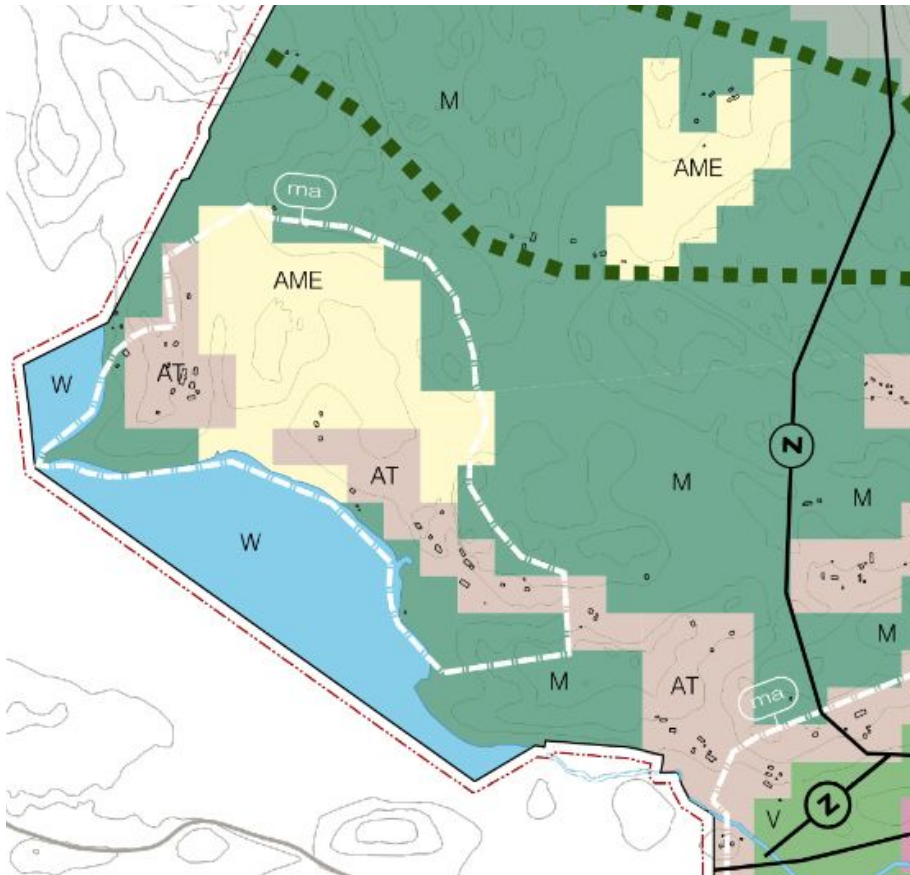
MUUTOS: AT/A3/M -> V



5.) Kaupunkirakenteen hajautumisen estäminen

5.1.) Kyläalueet/ 5.1.5.) Loojärvi

KH POHJA 24.5.2021



MUUTOS: AT->M/AME



5.) Kaupunkirakenteen hajautumisen estäminen

5.2.) A3-alueet

5.2.) Muutos: Uusien asuinalueiden (A3 ja AT) laajuutta laajuutta kaukana nykyisestä yhdyskuntarakenteesta ja joukkoliikennekäytävistä rajataan esitetystä ja muutetaan virkistysalueiksi (V), avoimen maisematilan alueiksi (AME) tai pienennetään rakentamisen tehokkuutta alla lueteltujen kohteiden laidoilla:

5.2.1.) Viiskorven pohjoisosa

5.2.2.) Lahnuksentien varsi

5.2.3.) Nupuri

5.2.4.) Bodomin länsipuoli

5.2.5.) Brobacka

5.) Kaupunkirakenteen hajautumisen estäminen

5.2.) A3-alueet

Perustelut: Uuden asumisen levittäminen luontoalueille kauas nykyisestä yhdyskuntarakenteesta ei edusta kestävästä kaupunkikehitystä ja hajauttaa kaupunkirakennetta. Asumista keskittämällä saadaan ohjattua rakentamista ensin nykyisten ja tulevien joukkoliikennekäytävien varsille ja siten parannettua alueiden palvelutasoa. Asuinalueiden laajennusta voidaan tarkastella uudestaan sitten, kun yleiskaavaa seuraavan kerran päivitetään. Yleiskaavan yleismääräysten mukaan, mikäli yleiskaavan voimaantullessa kiinteistöllä on asuin- tai lomarakennus, se joka tapauksessa säilyttää rakennusoikeutensa ja voidaan korvata uudella.

Esitetyillä muutoksilla vastataan Metsähallituksen lausuntoon, jonka mukaan suoraan luonnonsuojelu-alueisiin rajautuville alueille ei tule kaavoittaa uutta asutusta tai loma-asutusta. Muutokset mahdollistavat myös joidenkin rakentumattomien rantojen varaamisen yleiseen virkistyskäyttöön tarkemmassa suunnittelussa sekä vähentää rakentamista Nuuksion kansallispuiston lähialueilta.

Uudenmaan ELY-keskus katsoo lausunnossaan, että “kaavaehdotus ei nyt esitetyssä muodossa täytä A3-alueiden osalta valtakunnallisia alueidenkäyttötavoitteita, Uusimaa-kaavan 2050 tavoitteita eikä yleiskaavan sisältövaatimuksia. Ratkaisu ei myöskään vastaa MAL-sopimuksen tavoitteita uusien asukkaiden sijoittamisesta kestävästä liikkumisen vyöhykkeille.”

ELY-keskuksen lausunnon ja voimassa olevan maakuntakaavan valkoisen alueen kehittämismääräyksen mukaan asuminen tulee ohjata kyliin (maakuntakaavan) ja taajamatoimintojen alueille. Myös Uusimaa-kaavan 2050 yleiset määräykset ohjaavat sijoittamaan uuden asumisen ensisijaisesti taajamatoimintojen kehittämisvyöhykkeille, keskustoihin tai palvelukeskittyisiin.

5.) Kaupunkirakenteen hajautumisen estäminen

5.2.) A3-alueet

Perustelut:

Viiskorven pohjoisosat: Viiskorven osalta ELY-keskus katsoo, että alueella väestötavoitteet sekä asuinalueiden tavoiteltu tehokkuus eivät turvaa kestäväään liikkumiseen tukeutuvan yhdyskuntarakenteen muodostumista siten kuin valtakunnalliset alueidenkäyttötavoitteet, maakuntakaava ja yleiskaavan sisältövaatimukset edellyttävät. Erityisen ongelmallisia ELY-keskuksen mukaan ovat Viiskorven pohjoisosien läntisimmät A3-alueet, jotka sijoittuvat kauas joukkoliikenteen runkoyhteydestä.

Lahnuksentien varsi/Kalajärven keskustan ulkopuoliset alueet: ELY-keskus katsoo myös, että yleiskaavaehdotuksessa Kalajärven keskustan ulkopuolelle sijoitetut A3-alueet eivät ole Uusimaa-kaavan 2050 mukaisia, eivätkä toteuta yleiskaavan sisältövaatimuksia.

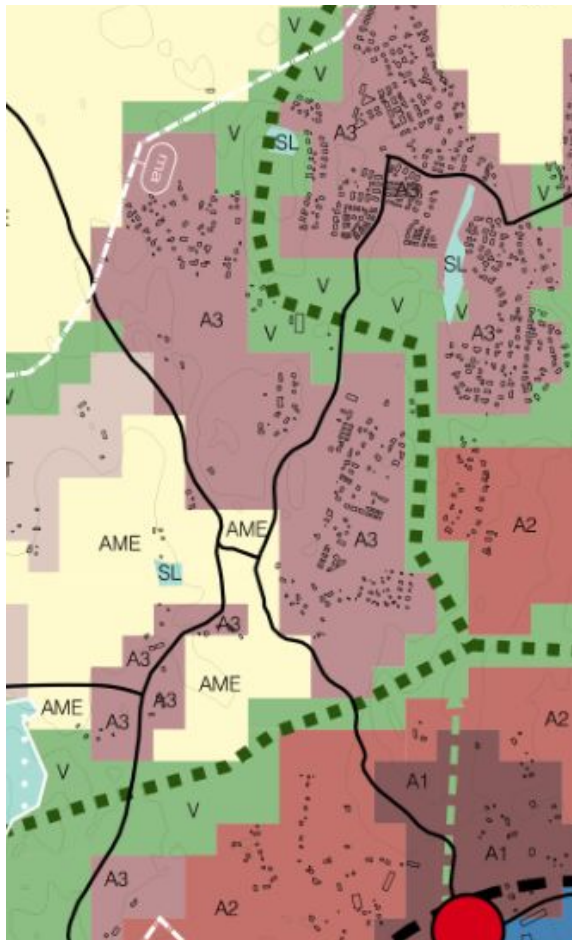
Nupurintien varsi: ELY-keskuksen mukaan Nupurintien läheisyyteen osoitetut A3-alueet eivät sisälly raideliikenteeseen tukeutuvan asemanseudun rasteriin, eikä niihin kohdistu myöskään rataan liittyvät ajoitusmääräykset. Nupurintien alueet sijoittuvat tulevassa Uusimaa-kaavassa 2050 osoitetun taajamatoimintojen kehittämisvyöhykkeen ulkopuolelle. ELY-keskuksen mukaan Nupurintien ympäristön A3-alueet eivät ole Uusimaa-kaavan 2050 mukaisia. Etenkin jos ne toteutuvat ennen uusia asemanseutuja, ne hajauttavat yhdyskuntarakennetta, eivätkä täytä yleiskaavan sisältövaatimuksia yhdyskuntarakenteen toimivuudesta, taloudellisuudesta ja ekologisesta kestävyydestä.

Brobacka: Hakjärven luonnonsuojelualueen väliin on syytä jättää riittävän leveä virkistysalue suojavyöhykkeeksi. Nuuksion Pitkäjärvi on luontoarvoiltaan merkittävä järvi, joka rajautuu myös Nuuksion kansallispuistoon. Ranta-alueen tiivis rakentaminen ei ole perusteltua, sillä se muuttaa luontoympäristöä merkittävästi.

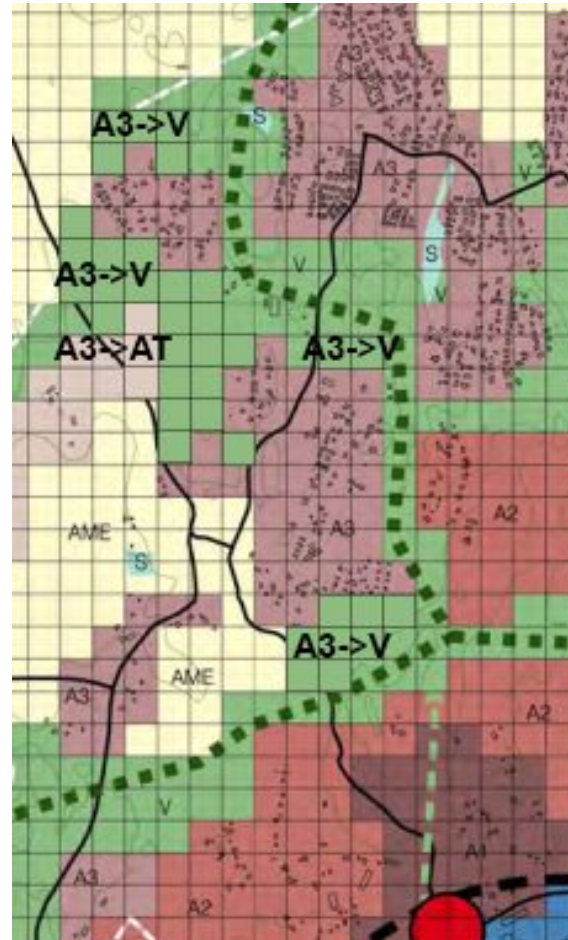
5.) Kaupunkirakenteen hajautumisen estäminen

5.2.) A3-alueet/ 5.2.1.) Viiskorven pohjoisosa

KH POHJA 24.5.2021



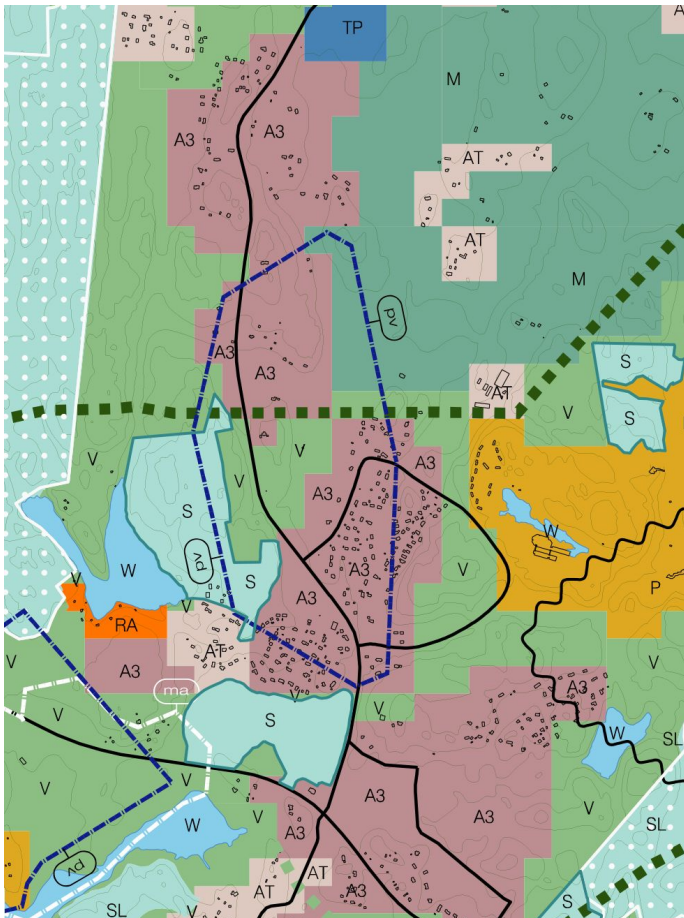
MUUTOS: A3->V, A3->AT



5.) Kaupunkirakenteen hajautumisen estäminen

5.2.) A3-alueet/ 5.2.2.) Lahnuksentien varsi

KH POHJA 24.5.2021



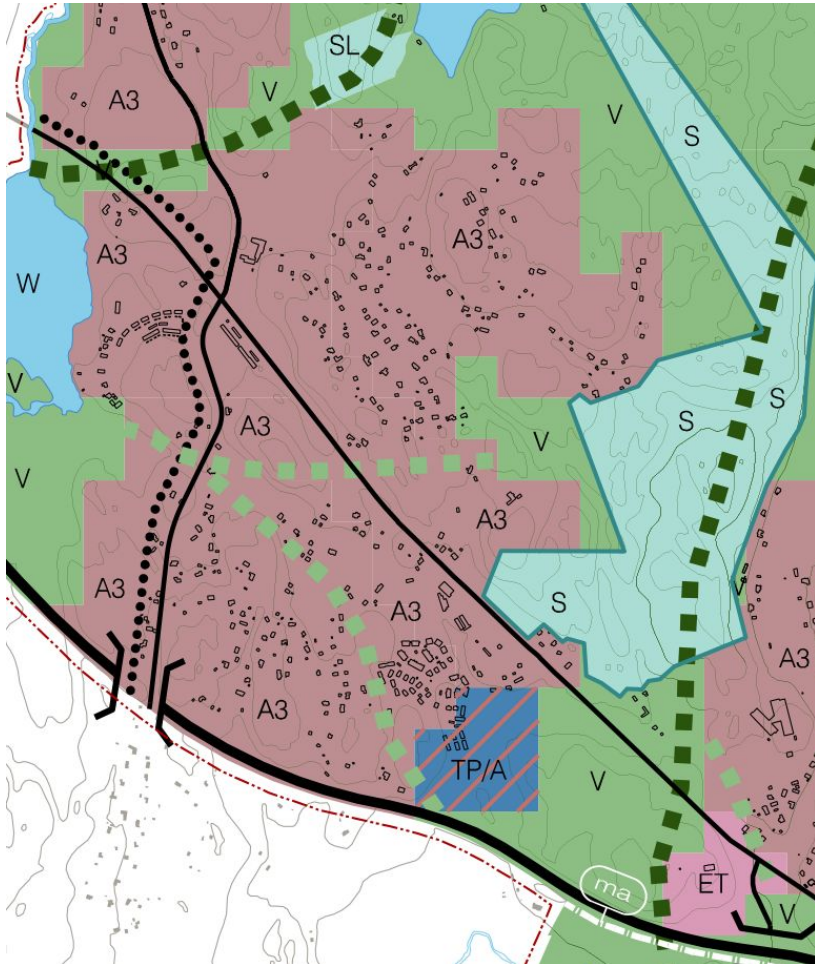
MUUTOS: A3->V, A3->AT



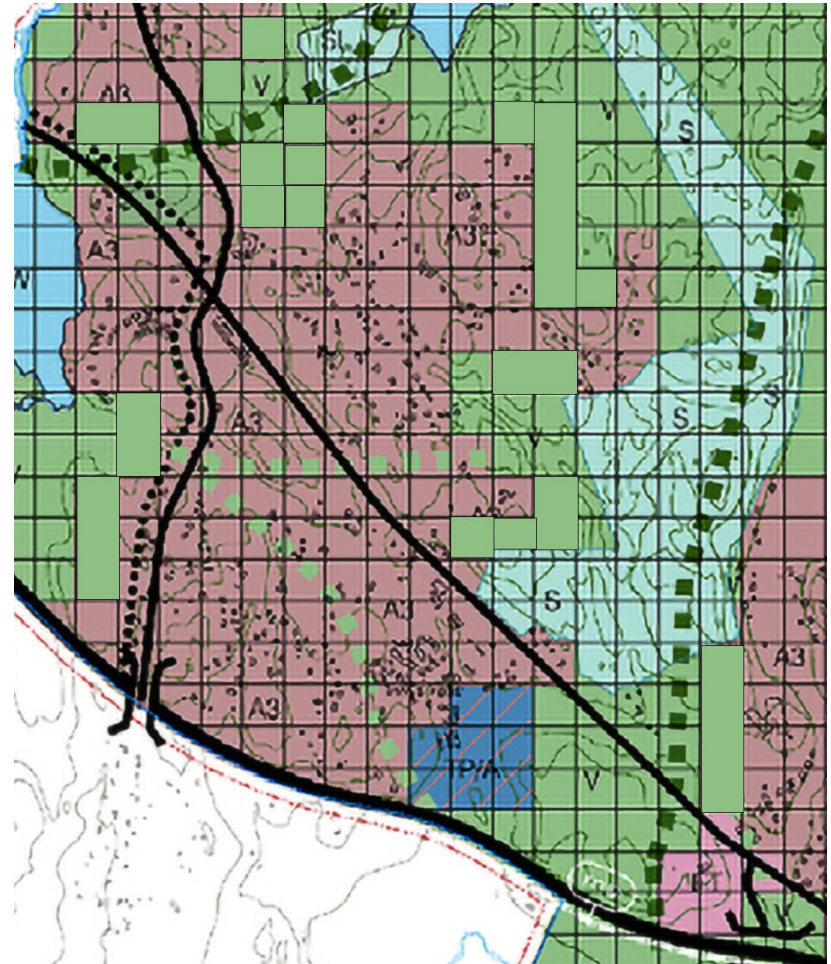
5.) Kaupunkirakenteen hajautumisen estäminen

5.2.) A3-alueet/ 5.2.3.) Nupuri

KH POHJA 24.5.2021



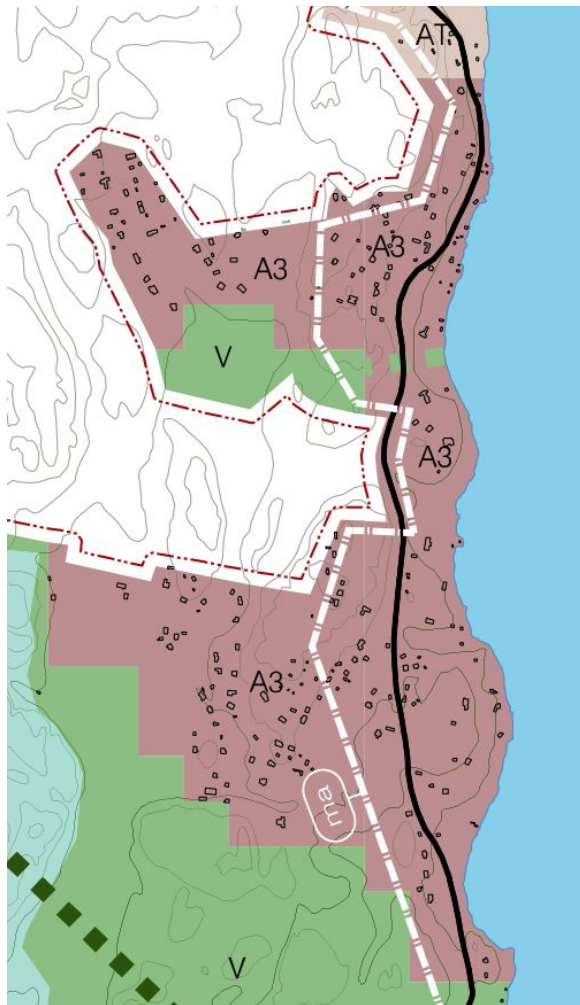
MUUTOS: A3->V



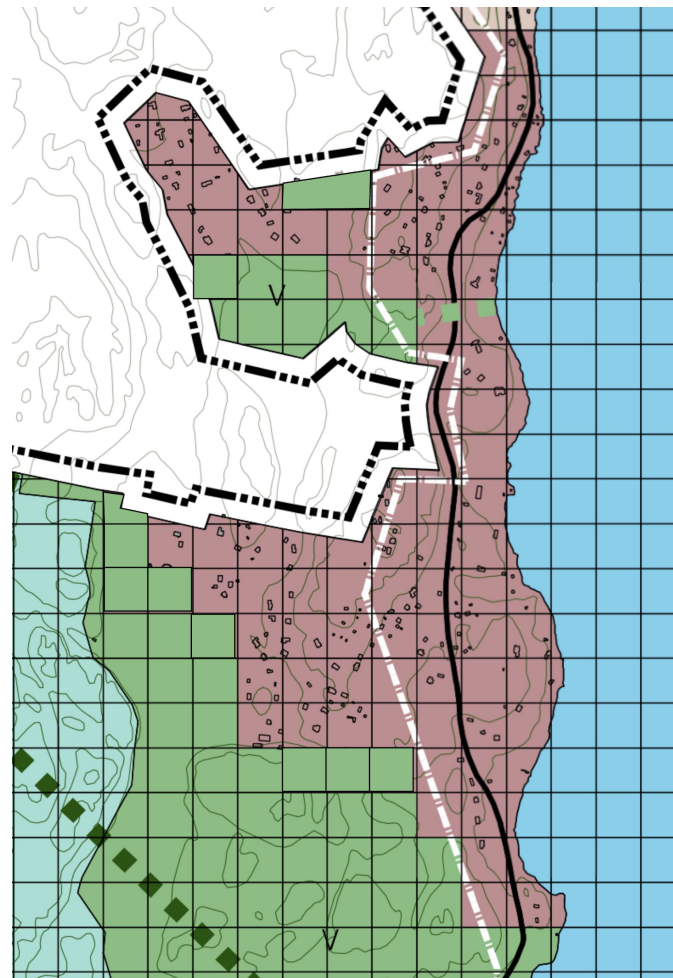
5.) Kaupunkirakenteen hajautumisen estäminen

5.2.) A3-alueet/ 5.2.4.) Bodomin länsipuoli

KH POHJA 24.5.2021



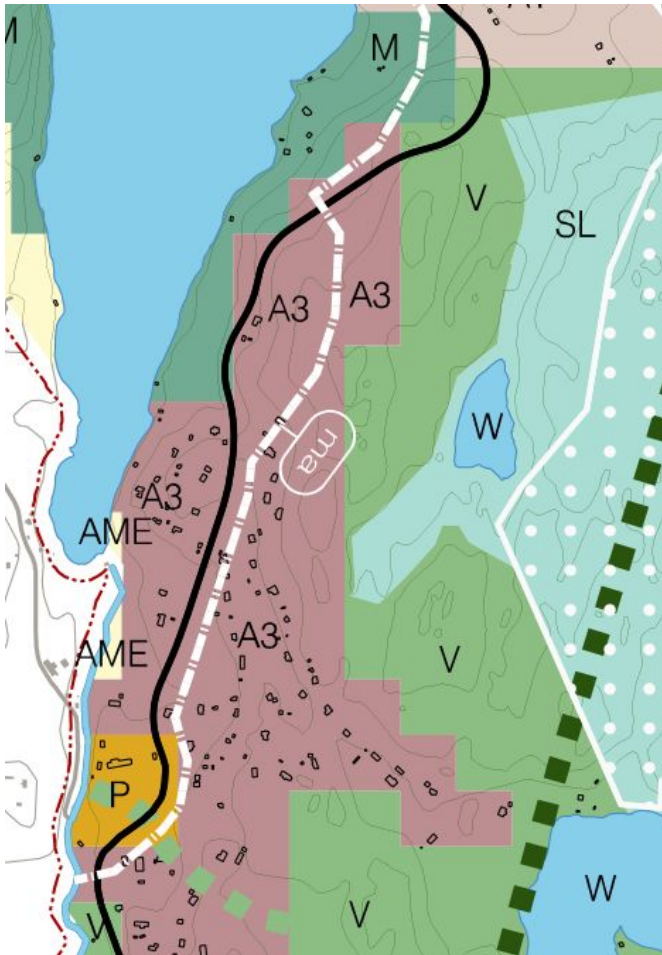
MUUTOS: A3->V



5.) Kaupunkirakenteen hajautumisen estäminen

5.2.) A3-alueet/ 5.2.5.) Brobacka

KH POHJA 24.5.2021



MUUTOS: A3->V ja A3->AME



5.) Kaupunkirakenteen hajautumisen estäminen

5.3. Muutos: Maa- ja metsätalousalueen (M) ja avoimen maisematilan elinkeinoalueen (AME) kaavamääräyksistä poistetaan teksti: “Alueella sallitaan haja-asutusluontoinen rakentaminen.”

Perustelu: Kirjaus hämärtää tavoitetta M ja AME-alueiden luonteesta. Asuinrakentamisen levittäminen kauas muusta kaupunkirakenteesta ja palveluista ei edusta kestävästä kaupunkikehitystä. Kaavamääräys kuitenkin ilman kirjaustakin sallii maa- ja metsätaloutta palvelevien asuntojen sekä tuotanto- ja taloustilojen rakentamisen.

5.) Kaupunkirakenteen hajautumisen estäminen

5.4. Muutos: Lisätään kaavamääräyksiin seuraava yleismääräys ympäristölautakunnan lausunnon mukaisesti: "Vesihuoltoverkoston ulkopuoliset uudet rakentamiskaupat tulee sijoittaa jo olemassaolevia asuntovaltaisia alueita ja kyläalueita täydentäen ja tiivistäen siten, että tulevaisuudessa vesihuoltoverkosto voidaan laajentaa näille alueille kustannustehokkaasti."

Perustelut: Kaupunkirakenteen hajautuminen tulee kaupungille kalliiksi vesihuoltoverkoston ja muun infran rakentamisen myötä. Vesihuoltoverkoston ulkopuolinen rakentaminen puolestaan on riski alueen vesistöille.

Uudenmaan ELY-keskus toteaa lisäksi lausunnossaan, että "vesihuollon kustannustehokkuuden arvioinnin lisäksi tulee arvioida myös vesihuollon tarkoituksenmukainen toteuttaminen terveydensuojelullisten ja ympäristönsuojelullisten syiden kannalta ja arvioida toiminta-alueiden laajenemistarve vesihuoltolain mukaan."

6.) Viiskorven joukkoliikenneyhteyksien vahvistaminen

6.) Muutos: Viiskorvesta lisätään uusi joukkoliikenteen runkoyhteys kohti Vihdintietä ja Espoon keskusta.

Perustelu: Kehä III:n suuntainen joukkoliikenteen runkoyhteys vahvistaisi Pohjois-Espoon joukkoliikenneyhteyksiä Helsingin ja Kehäradan suuntaan sekä antaisi vaihtoehtoja Viiskorven joukkoliikenteen toteuttamiselle.

7.) Kulmakorpi-Ämmässuon ympäristöhaittojen vähentäminen

7.1.) Muutos: Poistetaan ampumaurheilun salliva merkintä Kulmakorven alueella ympäristölautakunnan lausunnon mukaisesti.

Perustelu: Ampumaurheilu aiheuttaisi Kulmakorven alueella täysin uudenlaista kauas kantautuvaa melua. Ympäristölautakunnan lausunnon mukaan: “melua syntyy iltaisin ja viikonloppuisin, jolloin muuta meluavaa toimintaa ei alueella ole. Ammunnan melu tulisi häiritsemään nykyisiä lähiasukkaita. Lisäksi Histaan suunniteltu 15 000 asukkaan asuinalue tuo suuren määrän uusia ihmisiä ampumaradasta kantautuvan melun mahdolliselle vaikutusalueelle. “

7.) Kulmakorpi-Ämmässuon ympäristöhaittojen vähentäminen

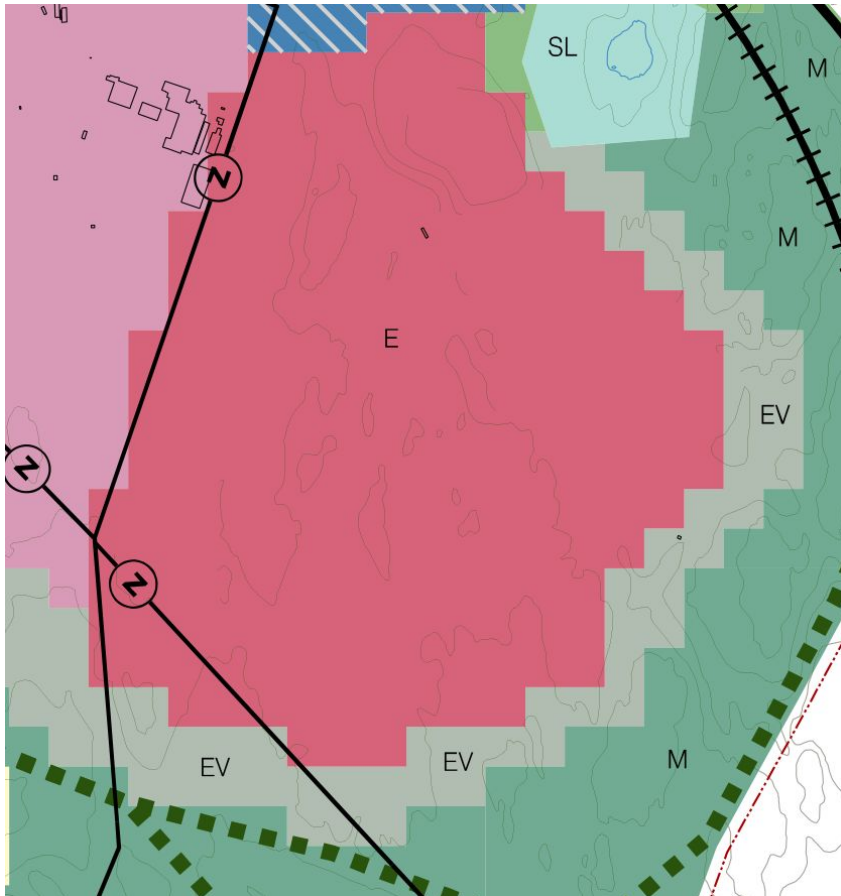
7.2.) Muutos: Siirretään Kulmakorven suojaviheraluetta (EV) erityisalueen (E) sisälle kaupunkisuunnittelulautakunnan 14.4.2021 tekemän päätöksen mukaisesti alueen lounaiskulman osalta.

Perustelu: Kulmakorven erityisalue laajentuessaan aiheuttaa yhä enenevässä määrin ympäristöhaittaa kuten melua ja pölyä lähialueen asukkaille.

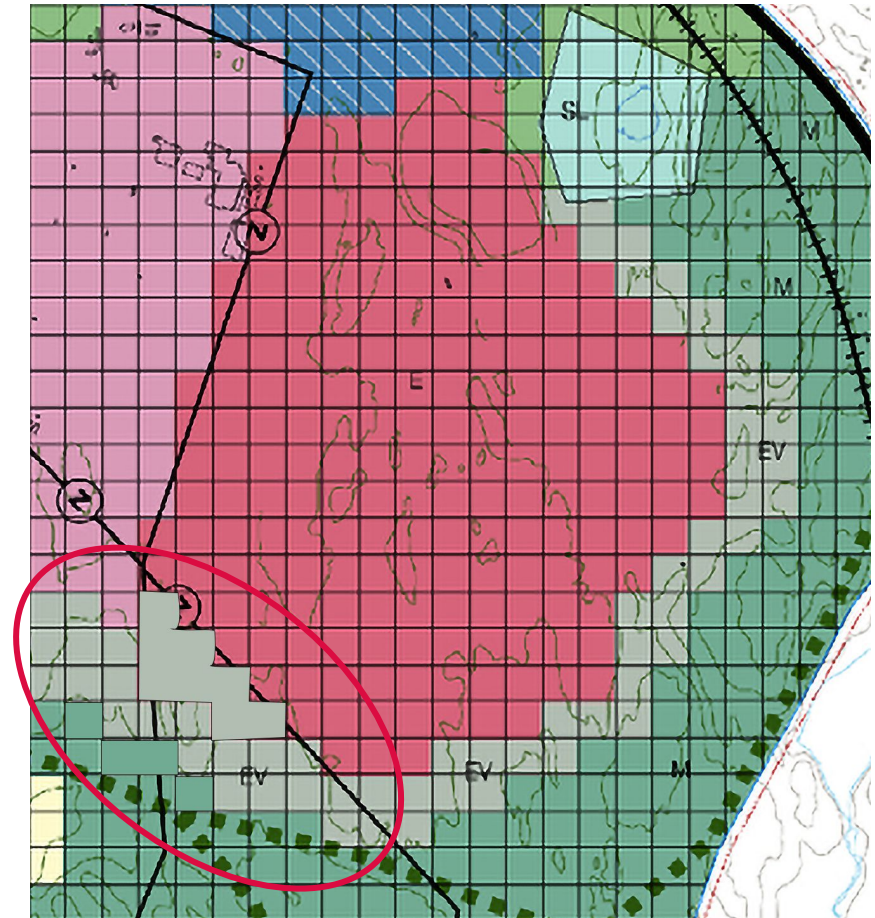
7.) Kulmakorpi-Ämmässuon ympäristöhaittojen vähentäminen

7.2.) Suojaviheralueen siirtäminen

KH POHJA 24.5.2021



MUUTOS: E->EV, EV->M



8.) Laajojen maisemahaittojen ehkäiseminen

8.) Muutos: Palautetaan avoimen maisematilan elinkeinoalueen (AME) kaavamääräykseen MRL 128 §:n mukainen toimenpiderajoitus ympäristölautakunnan lausunnon mukaisesti.

Perustelu: Luonnosvaiheessa avoimen maisematilan alueille (AM) oli asetettu MRL 128 §:n mukainen toimenpiderajoitus. AM-alueet ovat ehdotuksessa muuttuneet avoimen maisematilan elinkeinoalueiksi (AME), joilla em. toimenpiderajoitetta ei enää ole. AME-alueista suuri osa on kaavaehdotuksessa merkitty arvokkaan kulttuuriympäristön merkinnällä, johon toimenpiderajoitus ulottuu. Kaikkia AME-alueita se ei kuitenkaan koske. Ympäristölautakunnan lausunnon mukaan:
“Toimenpiderajoituksen puuttuminen voi johtaa siihen, että AME-alueille tulee esim. maisemaa haittaavia laajoja maantäyttöjä tai -läjityksiä, mukaan lukien kiviainesten varastointia, jotka eivät mahdollisesti tarvitse mitään viranomaislupia. Tämän vuoksi ympäristölautakunta esittää, että MRL 128 §:n mukainen toimenpiderajoitus palautetaan AME-alueiden kaavamääräyksiin.”