

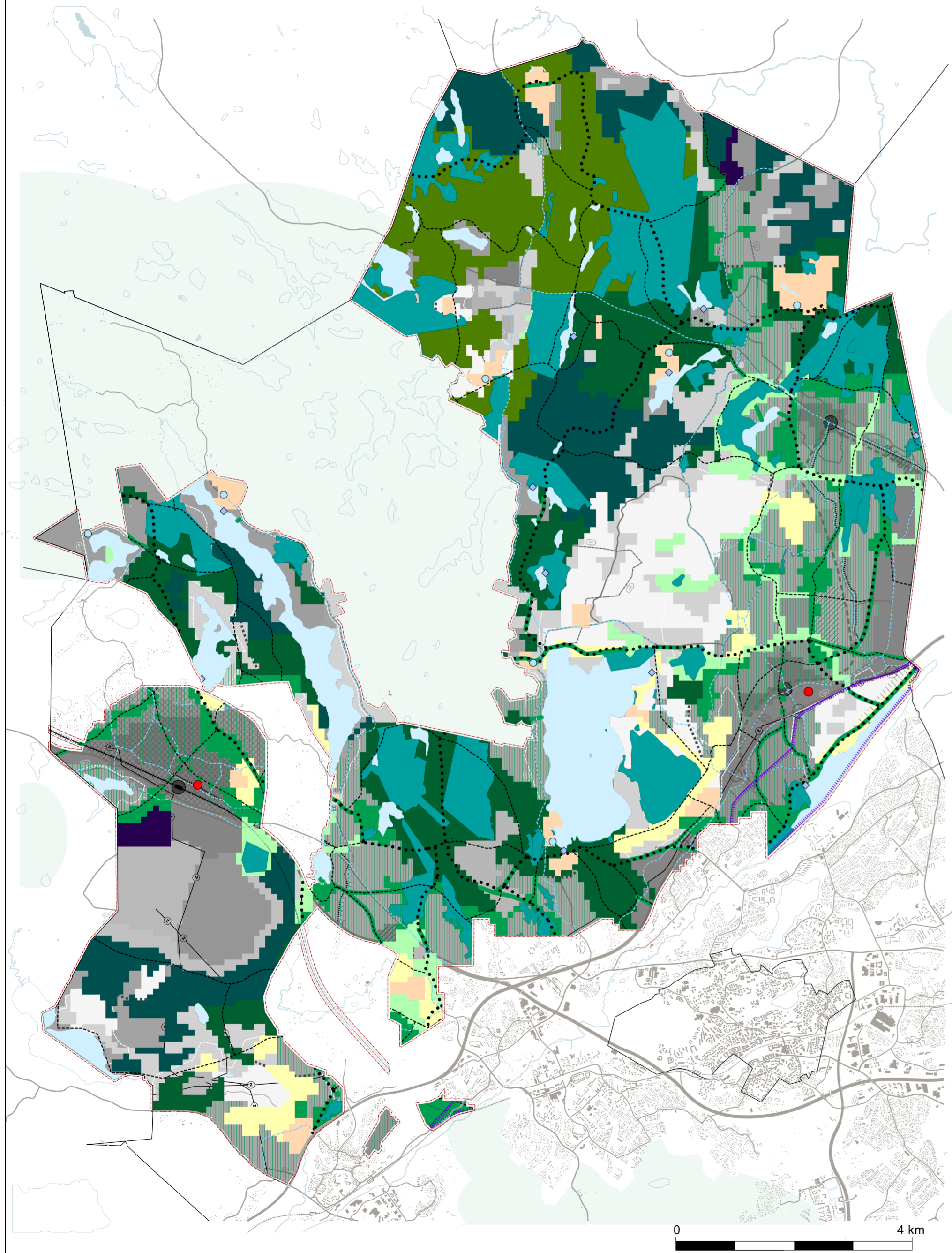
Espoon pohjois- ja keskiosien yleiskaava Virkistysverkosto 2050, kaavakartan liitekartta 4

Piirustus n:o 7103, 5.10.2021

Ritning nr 7103, 5.10.2021

Virkistysverkosto 2050

Rekreatiönsätverk 2050




INFORMATIIVISET MERKINNÄT

Tässä liitekartassa kaavakartan virkistysalueet ja muut virkistysverkostoa tukevat kaavan alueet on jaettu yleiskaavatasoisesti erilaisiin toiminnallisiin vyöhykkeisiin alueiden tavoiteltavan virkistyskäytön perusteella. Alueiden kehittämisen tulee tukeutua kunkin alueen ominaispiirteisiin ja vetovoimatekijöihin.

Liitekartassa on hyödynnetty kaavakartan merkintöjä: virkistysalue, virkistyselliset viherhyteydet, virkistys-, matkailu- ja vapaa-ajan palvelujen alue, vesistöt, asuntovaltainen alue ja suojelualueet. Osittain on hyödynnetty myös merkintöjä: maa- ja metsätalousalue ja avoimen maisematiilan elinkeinoalue.

- Lähivirkistysalueet asuinalueilla**
Kaavakartan asuntovaltaisten alueiden sisälle toteutetaan kaikkien asukkaiden hyvin kävellessä saavutettavat ja laadukkaat sekä riittävän suuret lähivirkistysalueet, joissa on monipuolisesti virkistyspalveluita ja lähiluntoa. Lähivirkistysalueilla tarkoitetaan tässä yhteydessä kaikkia asuinalueiden sisäisiä julkisia viheralueita rakennetuista puistoista lähimetsiin. Asuinalueilla tulee turvata myös hyvät ja turvalliset virkistysyhteydet viheralueita pitkin laajemmille virkistysalueille.
- Virkistysviherhyteydet**
Kaavakartan merkinnät osoittavat keskeisimpien virkistysellisten viherhyteysten tarpeen alueilla, joille on kaavassa osoitettu rakentamista sekä ulkoilureittien päävyöhykkeiden osalta myös avoimen maisematiilan alueilla. Virkistyselliset viherhyteystarpeet ovat viheralueita tai toisiinsa kytkeytyneiden virkistysalueiden sarjoja. Suunnittelussa tulee turvata virkistysyhteyksien vahvuus, jatkuvuus, kytkeytyvyys virkistysalueisiin ja riittävä leveys kaupunkirakenteessa. Merkintä on ohjeellinen. Katkoviivoin osoitetaan yhteysväli, jonka tarkempi sijainti päätetään jatkosuunnittelussa.
- Lähivirkistysalueet asuinalueiden vieressä**
Asuinalueisiin yhdistyvät, hyvin jalan ja pyörällä saavutettavat ja virkistyspalveluiltaan monipuoliset lähivirkistysalueet tarjoavat monipuolisia luontokokemuksia ja virkistyspalveluita. Alueet ovat pääosin luonnonalueita, mutta ne voivat sisältää myös esimerkiksi rakennettuja puistoja, urheilukenttiä sekä kulttuurihistoriallisia ympäristöjä.
- Ekologisen verkoston ja/tai maiseman kannalta tärkeä virkistysalue**
Virkistysalueet, joilla painottuu ekologisen verkoston tai maisemakuvan turvaaminen. Alueille voidaan sijoittaa myös virkistystä palvelevia yhdistäviä reittejä, mutta asuinalueiden lähivirkistys ja ulkoilu tulee mahdollistaa muilla virkistysalueilla.
- Ulkoilualue**
Ulkoilualueet ovat pääosin laajoja luonnonalueita. Alueille toteutettavat reittiverkostot ja ulkoiluun palvelevat toiminnot tukevat ulkoilumahdollisuuksia ja virkistyspalveluiden saavutettavuutta.
- Retkeilyvyöhyke**
Retkeilyvyöhykkeen muodostavat Espoon pohjoisimpien osien laajat metsäiset virkistysalueet, jotka yhdistyvät Nuuskon kansallispuistoon. Vyöhykkeelle sijoittuu ulkoilu- ja retkeilyä palvelevia toimintoja ja reittejä. Retkeilyalueiden hyvää saavutettavuutta julkisilla kehitetään ja retkeilyvyöhykkeelle on mahdollista kulkea myös seudullisia ulkoilureittejä pitkin.
- Avoimen maisematiilan elinkeinoalue, jolla on erityistä virkistysen ohjaustarvetta**
Merkinnällä on osoitettu sellaisia avoimen maiseman elinkeinoalueita, joita kehitetään osana virkistysverkoston kokonaisuutta toteuttamalla alueille laajempia virkistysalueita yhdistäviä ulkoilureittejä. Reittien suunnittelussa huomioidaan nykyisen toiminnan ja ulkoilun yhteensovittaminen.
- Täydentävät metsäalueet**
Kaavakartan maa- ja metsätalousalueiden metsäalueet täydentävät osaltaan virkistysverkoston kokonaisuutta.
- Suojelualueet**
Kaavakartan suojelualueet voivat erikseen laadittavan hoito- ja käytösuunnitelman kautta täydentää osaltaan virkistysverkostoa, mutta asuinalueiden lähivirkistys ei voi tukeutua suojelualueisiin.
- Virkistys-, matkailu- ja vapaa-ajan palvelujen alueet**
Kaavakartassa osoitettujen virkistys-, matkailu- ja vapaa-ajanpalveluiden alueilla tulee mahdollistaa yleistä virkistystä palvelevat reitit alueiden läpi sekä mahdollisuuksien mukaan kehittää alueiden yleistä virkistyskäyttöä.
- Muu virkistysalue**
Merkinnällä on osoitettu Lahnuksen ampumaradan viereinen virkistysalue, jonka virkistyskäyttöä kehitetään ampumahdun lähtökohdista. Alueen käyttöä muuhun virkistykseen rajoittaa ampumaradalla ulottuva melu.
Merkinnällä on osoitettu Ämmäsuon alue, jota kehitetään veneiden talvisäilytyksen lähtökohdista. Alueen käyttöä muuhun virkistykseen rajoittaa alueen korkea melutaso.
- Seudulliset ulkoilualueet kaava-alueen lähellä**
Merkinnällä on osoitettu viitteellisesti seudulliset virkistysalueet kaava-alueen lähellä.
- Vesistöt**
Vesistöjen rantojen yleistä virkistyskäyttöä edistetään.
- Espoonjokilaakson kokonaisuuden aluerajaus kaava-alueella**
- Tavoitteellinen ulkoilureittien pääverkosto**
Ulkoilureitit ovat virkistysalueilla kulkevia vahvoja yhteyksiä, jotka täydentävät kaava-alueen muuta jalankulku- ja pyöräilyverkostoa. Niiden muodostama verkosto tarjoaa monipuolisia ulkoilumahdollisuuksia asukkaalle. Ulkoilureitit voivat toteutua eri tyypeissä; rakennetuilla alueilla reitit ovat osa arkea sujuvoittavaa kävelyn ja pyöräilyn verkostoa, kun taas retkeilyvyöhykkeellä reitit voivat olla polkumaisia patikointiyhteyksiä.
Reittien väylien yhtys- ja alitsemahdollisuuksia parannetaan miellyttäväksi ja mahdollisimman selkeiksi ja suoriksi, samalla parantaa reittien varrella olevien rakennettujen alueiden kytkeytyneisyyttä ja saavutettavuutta.
Seudulliset reitit sekä ulkoilureittien pääyhteydet on osoitettu paksummalla pistevivalla ja paikalliset yhteydet ohuemmalla katkoviivalla.
- Urheilupuistot**
Urheilupuistot sijoitetaan ensisijaisesti muun kaupunkirakenteen yhteyteen, osaksi keskustoja. Ne sijoittuvat hyvälle saavutettavuusvyöhykkeelle kävellessä ja pyörällä sekä julkisella liikenteellä. Urheilupuistot sijoitetaan ensisijaisesti osaksi rakentamisen alueita, paikoille joissa ne sopivat hyvin ympäröivään kaupunkikuvaan ja jossa niistä ole haittaa viherhyteysten toimivuudelle.
- Ulkoilun kohdealue**
Laajempien ulkoilualueiden sekä kansallispuiston lähtöpisteitä kehitetään myös ulkoiluun liittyvien virkistyspalveluiden näkökulmasta.
- Uimarannat ja paikat**
Merkinnällä on osoitettu nykyisiä ja potentiaalisia uimarantoja ja uimapaikkoja.
- Pyöräilyn reitit**
Kts. selostuksen liite 14 (Pyöräiliikenteen tavoiteverkko 2050).

Oikaisu/Ely-keskus MRL 195 § 8.7.2021
Kh 24.5.2021, Kv 7.6.2021 Torsti Hokkanen

| | | | | |
|---|--|----------|---------------|--------------------|
|  Espoon kaupunkisuunnittelukeskus Esbo stadsplaneringscentral Yleiskaavayksikkö/liikennesuunnitteluyksikkö Generalplaneenhets/trafikplaneringsenheten | Alue | 722300 | Piir.nro | 7103 |
| | Mittakaava | 1:60 000 | Asianumero | 5181/10.02.02/2020 |
| Nimi | Piirtäjä | HAh | Päiväys | 29.11.2017 |
| Espoon pohjois- ja keskiosien yleiskaava Virkistysverkosto 2050, kaavakartan liitekartta 4 (5/8) | Suunnittelija | ELe, HAh | Arkistotunnus | 10 02 |
| Lisätiedot | Kaavakarttaa ja -määräyksiä täydentävät kaavakartan liitekartat (7 kpl). | | | |

Tasokoordinaattijärjestelmä plankoordinatsystem ETRS-GK25FIN, korkeusjärjestelmä höjdsystem N2000