

# Lasten ja nuorten hyvinvointisuunnitelma 2022-2025: lasten, nuorten ja perheiden hyvän arjen vahvistaminen

## LUONNOS



# Lasten ja nuorten hyvinvointisuunnitelman tarkoitus, tavoitteet ja seuranta

- Lastensuojelulaki (417/2007) velvoittaa kuntia laatimaan lasten ja nuorten hyvinvoinnin edistämiseksi lasten ja nuorten hyvinvointisuunnitelman. Lain mukaan suunnitelmaan tulee myös kirjata opiskeluhuollon tavoitteet ja paikallisen toteutuksen periaatteet, arvio opiskeluhuollon kokonaistarpeesta, käytettävissä olevista palveluista ja toimista, joilla vahvistetaan yhteisöllistä opiskeluhoitoa ja opiskelijoiden varhaista tukea.
- Suunnitelman avulla ohjataan, johdetaan ja kehitetään lasten, nuorten ja perheiden hyvinvointityötä kunnassa.
- Lasten ja nuorten hyvinvointisuunnitelma on osa Espoon hyvinvointisuunnitelman ja – kertomuksen 2022-2025 kokonaisuutta
- Lasten ja nuorten hyvinvoinnin tilasta ja suunnitelman tavoitteiden toteutumisesta raportoidaan vuosittain lautakuntien kautta kaupunginvaltuustolle

# Lasten ja nuorten hyvinvointisuunnitelman tarkoitus ja tavoitteet

- Lasten ja nuorten hyvinvointisuunnitelman valmistelussa on nojaututtu kansallisen lapsistrategian ja YK:n kestävän kehityksen periaatteisiin.
- Kansallisen lapsistrategian näkökulmasta hyvinvointisuunnitelman periaatteissa korostuvat erityisesti lapsen osallisuuden vahvistaminen ja eriarvoisuuden torjunta sekä lasten ja perheiden tarpeita vastaavien palvelujen vahvistaminen.
- YK:n kestävän kehityksen periaatteista suunnitelman ohjaavina näkökulmina ovat olleet terveyden ja hyvinvoinnin edistäminen, mahdollisuudet hyvään koulutukseen, eriarvoisuuden vähentäminen sekä yhteistyö ja kumppanuus suunnitelman toimenpiteiden toteutuksessa
- Espoo- tarinan tavoitteista suunnitelmassa on erityisesti nostettu toimenpiteiksi lapsen turvallinen arkiympäristö ja nollatoleranssi kaikelle kiusaamiselle ja väkivallalle. Lisäksi suunnitelman toimenpiteissä korostuu lasten ja nuorten mielen hyvinvoinnin tukeminen ja toimivat palvelut ja eheät palvelupolut.
- Lasten ja nuorten hyvinvointisuunnitelma tulee voimaan tilanteessa, jossa hyvinvointityön toimintaympäristö on muutoksessa. LU- hyvinvointialueen valmistelutyötä tehdään samanaikaisesti kunnan hyvinvointisuunnitelman kanssa. Sote-toimijat siirtyvät hyvinvointialueelle vuoden 2023 alusta ja suunnitelmakaudella erityisen tärkeäksi nousee yhteistyö lasten ja nuorten hyvinvointitoimijoiden kesken kunnassa sekä hyvinvointialueella. Muutostilanteessa on tärkeä valmistella myös uudenlaisia yhteistyörakenteita hyvinvointityön edistämiseksi kunnassa ja hyvinvointialueella.

# Lasten ja nuorten hyvinvointisuunnitelman valmistelussa on hyödynnetty eri tavoin kerättyä tietoa

- Lasten ja nuorten hyvinvointia kuvaava tieto osana Toimintaympäristön tila Espoossa 2021 - raporttia
- Kouluterveyskyselyn 2021 tulokset
- FinLapset 2020 tulokset
- Väkivallaton lapsuus- toimenpideohjelma 2021-25
- Suunnitelman valmistelussa on hyödynnetty lasten, nuorten ja perheiden parissa työskentelevien ammattilaisten näkemyksiä ja ideoita suunnitelman tavoitteiksi ja toimenpiteiksi.
- Lasten ja nuorten hyvinvointityön kevätseminaarissa toukokuussa 2021 koottiin tietoa ja ajatuksia ammattilaisten sekä kokemusasiantuntijoiden näkemyksistä hyvinvointisuunnitelman painopisteiksi.
- Lausunnot nuorisovaltuustolta, vammaisneuvostolta sekä yhdenvertaisuus- ja tasa-arvo-toimikunnalta

# Lasten ja nuorten hyvinvointisuunnitelman periaatteet ja tavoitteet

## 1. Edistämme osallisuutta ja yhdenvertaisuutta

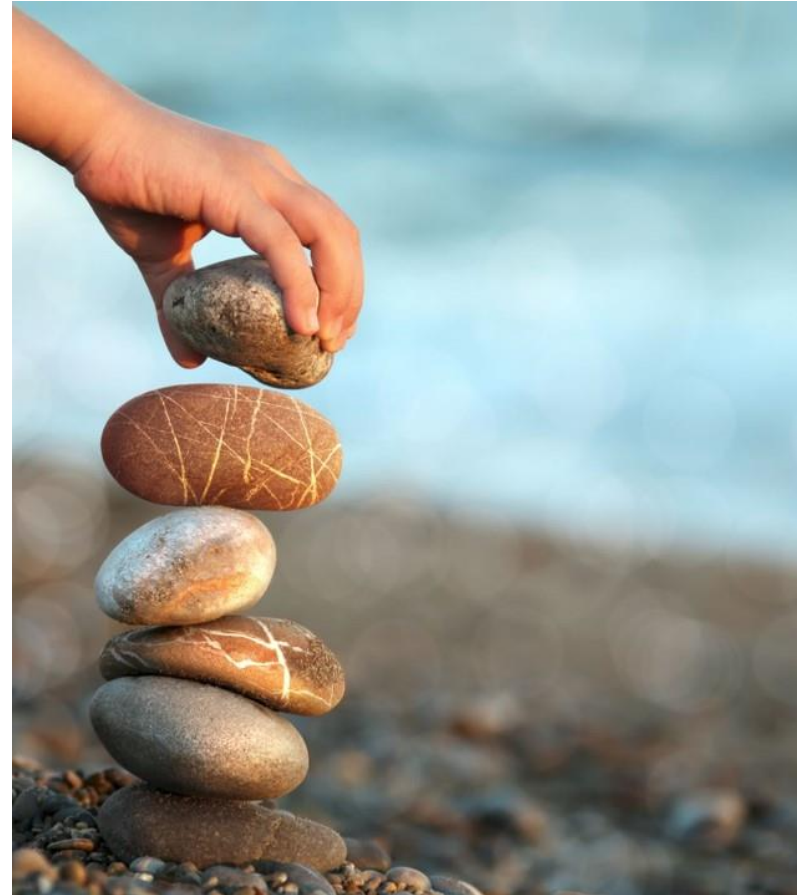
- 1.1 Lapset, nuoret ja perheet ovat aktiivisesti mukana palvelujen suunnittelussa ja kehittämisessä
- 1.2 Ryhmään kuulumisen ja mahdollisuus harrastaa mahdollistuvat kaikille
- 1.3 Lisätään vanhemmuuden tukea nuorisoiikäisten vanhemmille
- 1.4 Vieraskielisten lasten, nuorten ja perheiden tarpeiden tunnistaminen ja palvelujen kohdentaminen tarpeen mukaisesti
- 1.5 Lapsiperheköyhyyden riskitekijät tunnistetaan ja niihin puututaan eri palveluissa

## 2. Tuemme mielen hyvinvointia

- 2.1 Lasta suojellaan kaikenlaiselta väkivallalta
- 2.2 Lapsilla ja nuorilla on turvallinen ja viihtyisä asuinympäristö hyvinvointia tukemassa
- 2.3 Lasten, nuorten ja perheiden mielen hyvinvointi vahvistuu

## 3. Toimimme yhdessä

- 3.1 Palvelut ovat lähellä asiakasta
- 3.2 Teemme palvelupoluista yhtenäiset ja toimintaamme ohjaa yhteensovittava työskentely
- 3.3 Varhaiskasvatuksessa ja opetuksessa tehdään tavoitteellista ja yhteisöllistä hyvinvointityötä.



# Periaate 1. Edistämme lasten, nuorten ja perheiden osallisuutta ja yhdenvertaisuutta 1/2



Tavoite	Toimenpide	Mittari
1.1 Lapset, nuoret ja perheet ovat aktiivisesti mukana palvelujen suunnittelussa ja kehittämisessä	<ul style="list-style-type: none"><li>• Osallistuvan budjetoinnin toimintamalleja edistetään ja kehitetään eri toiminnoissa</li><li>• Lapsivaikutusten arviointia /ennakkoarviointia toteutetaan lapsiin kohdistuvissa päätöksissä (huomioiden eri asukasryhmät kuten vieraskieliset, vammaiset ja seksuaali- ja sukupuolivähemmistöt)</li><li>• Sosiaalinen raportointi on käytössä eri toiminnoissa, minkä avulla tuotetaan tietoa päätöksentekoon hyvinvoinnista sekä palvelujen kehittämisen tarpeista</li><li>• Kokemusasiantuntija- ja yhteiskehittäjätoimintaa edistetään eri toiminnoissa</li><li>• Selvitetään vammaisten lasten perheiden kokemusta hyvinvoinnista ja osallisuudesta (tutkimustieto/kysely)</li></ul>	<ul style="list-style-type: none"><li>• Osallistuvien budjetointien määrät eri yksiköissä</li><li>• Ennakkoarviointien/lapsivaikutusten arviointien määrät eri yksiköissä</li><li>• Yksiköiden määrät, joissa sosiaalinen raportointi on käytössä</li><li>• Eri tyyppisten kokemusasiantuntijoiden/yhteiskehittäjien käyttö toiminnoissa?</li><li>• Toteutetut selvitykset/kyselyt, mahdolliset kehittämistoimenpiteet ja seuranta</li></ul>
1.2 Ryhmään kuulumisen ja mahdollisuus harrastaa toteutuu kaikkien lasten ja nuorten osalta	<ul style="list-style-type: none"><li>• Tarjoamme avoimia, matalan kynnyksen maksuttomia liikunta- ja kulttuuripalveluja lapsille, nuorille sekä perheille</li><li>• Espoon harrastuspolku tarjoaa mahdollisuuden harrastaa ja osallistua</li><li>• Erityislasten tarpeet huomioidaan harrastusmahdollisuuksien tarjonnassa</li><li>• Perhekeskusten kohtaamispaikkatoiminnan avulla vahvistetaan eritaustaisten lasten ja perheiden ryhmään kuulumista ja osallisuuden kokemuksia</li><li>• Tuetaan heikossa taloudellisessa asemassa olevia lapsiperheitä toimeentulotuella</li></ul>	<ul style="list-style-type: none"><li>• Osallistujamäärät maksuttomissa liikunta, nuoriso- ja kulttuuripalveluissa, Kaikukortin jakomäärä eri kohderyhmille</li><li>• Harrastamattomien määrä vähenee (kouluterveyskysely)</li><li>• Unelmista totta- toimintaan osallistujien määrä, vieraskielisten ja vammaisten osuus matalan kynnyksen harrastuksiin osallistujista, harkinnanvaraista toimeentulotukea harrastuksiin saaneet</li><li>• Kohtaamispaikkatoiminnan käyntimäärät ja toimintaan osallistujien määrät</li><li>• Yksinäiseksi itsensä kokevien määrä (Kouluterveyskysely, seuraava kysely 2023-24)</li><li>• Lapsiperheiden osuus talousneuvonnassa käyneistä ja toimeentulotuen saajista</li></ul>

# Periaate 1. Edistämme lasten, nuorten ja perheiden osallisuutta ja yhdenvertaisuutta 2/2

Tavoite	Toimenpide	Mittar
1.3 Lisätään vanhemmuuden tukea nuorisoiäisten lasten vanhemmille	<ul style="list-style-type: none"><li>• Alueelliset monitoimijaiset vanhempainillat tukevat vanhempia ja mahdollistavat myös vertaistuen</li><li>• Kehitetään vanhemmuuden tukea moniammatillisesti tavoitteena yhteisen kasvatusvastuun edistäminen</li><li>• Nuorisoperheneuvolan toiminta laajenee ja vakiintuu osaksi palveluvalikkoa tarjoten tukea nuorisoiäisten vanhemmille</li></ul>	<ul style="list-style-type: none"><li>• Alueellisten vanhempainiltojen määrät ja osallistujamäärät</li><li>• Moniammatillisesti toteutettujen vertaisryhmien määrät</li><li>• Kyselyt vanhemmille ja oppilaille</li><li>• Nuorisoperheneuvolan asiakasmäärät</li></ul>
1.4 Vieraskielisten lasten, nuorten ja perheiden tarpeiden tunnistaminen ja palvelujen kohdentaminen tarpeen mukaisesti	<ul style="list-style-type: none"><li>• Varhaiskasvatuksessa tunnistetaan tuen tarpeet ja kohdennetaan tukea tarpeen mukaisesti</li><li>• Varhaiskasvatuksessa ja kouluissa vähennetään hyvinvointi- ja oppimistulosten eroja vieraskielisten ja suomea äidinkielenään puhuvien lasten ja nuorten välillä</li><li>• Jo käytössä olevien toimintamallien systemaattinen edistäminen ja kehittäminen suunnitelmakaudella</li><li>• Toimiva ja tavoitteellinen järjestöyhteistyö ja yhteisiin hankkeisiin osallistuminen</li></ul>	<ul style="list-style-type: none"><li>• Kohdennetusti tukea saaneiden vieraskielisten lasten määrät varhaiskasvatuksessa</li><li>• Allu-testin oppimistulokset, Hyvinvointikartan tulokset</li> <li>• Moniku-toiminnan ja Haya-palvelun asiakasmäärät</li><li>• Kyselyt järjestötoimijoille</li></ul>
1.5 Lapsiperheköyhyyden riskitekijät tunnistetaan ja niihin puututaan eri palveluissa	<ul style="list-style-type: none"><li>• Maahanmuuttajaäitien koulutuksen ja työllistymisen tukeminen</li><li>• Vahvistetaan riskiryhmiin kuuluvien lasten ja nuorten ohjautumista harrastuksiin</li><li>• lapsiperheiden häätöjä ehkäistään ja asumista tuetaan</li></ul>	Mittarit tarkentuvat myöhemmin

## Periaate 2. Tuemme mielen hyvinvointia 1/2

Tavoite	Toimenpide	Mittari
2.1 Lapsia ja nuoria suojellaan kaikenlaiselta väkivallalta	<ul style="list-style-type: none"><li>• Yhdessä vahvaksi yhteisöksi – ei kiusaamiselle – suunnitelman toimenpiteitä toteutetaan aktiivisesti kaikissa varhaiskasvatus- ja opetusyksiköissä, ja niiden toteutumista seurataan säännöllisesti.</li><li>• Tiloissa, joissa lapset ja nuoret kokoontuvat, syrjinnälle, kiusaamiselle ja väkivallalle on nollatoleranssi.</li><li>• Barnahus-mallin väkivallan tunnistamiseen kouluttaudutaan ja hoidon/tuen malli kuvataan Espoo-tasoisesti</li><li>• Turvallisuusohjelman toimenpiteillä ehkäistään väkivaltaa</li><li>• FGM (Female genital mutilation)- ohjelmalla ehkäistään väkivaltaa</li></ul>	<ul style="list-style-type: none"><li>• Yksiköt, jotka ovat käsitelleet suunnitelman lukuvuosittain yhteisöllisen hyvinvointiryhmän kokouksessa</li><li>• KTK, syrjintä-kysymys ja kiusaamiskysymykset (seuraava kysely 2023-24)</li><li>• Barnahus-malliin koulutettujen työntekijöiden määrä</li><li>• Yksiköiden määrä, joissa turvallisuusohjelman toimenpiteet on käyty läpi</li><li>• Yksiköiden / toimintojen määrä, jossa FGM-ohjelma käytössä, mittarina webropol kysely /vuosi</li></ul>
2.2 Lapsilla ja nuorilla on turvallinen ja viihtyisä arkiympäristö	<ul style="list-style-type: none"><li>• Leikkipaikkojen, päiväkotien ja koulujen rakentamisessa ja pihapiirin suunnittelussa huomioidaan turvallisuusnäkökulmat</li><li>• Erityislasten tarpeet huomioidaan leikkipaikkoja, pihoja ja rakennuksia suunniteltaessa</li><li>• Huolehditaan hyvistä kävely-, -pyöräily- ja joukkoliikenneyhteyksistä palvelujen ja harrastusten pariin</li><li>• Kaupungin turvallisuusohjelman toimenpiteitä edistetään yhteisesti</li></ul>	<ul style="list-style-type: none"><li>• Mittarit tarkentuvat myöhemmin</li><li>• Mittarit tarkentuvat myöhemmin</li><li>• Asukaskyselyt</li><li>• Yksiköiden määrä, joissa turvallisuusohjelman toimenpiteet on käyty läpi</li></ul>



## Periaate 2. Tuemme mielen hyvinvointia 2/2

Tavoite	Toimenpide	Mittari
<p>2.3 Lasten, nuorten ja perheiden mielen hyvinvointi vahvistuu</p>	<ul style="list-style-type: none"><li>• Kouluissa ja oppilaitoksissa edistetään oppilaiden/opiskelijoiden mielenterveyttä</li><li>• Näyttöön perustuvat menetelmät ovat käytössä eri toiminnoissa tukemassa ammattilaisten työtä</li><li>• Systemaattinen seulonta ja näihin kytkeytyvät hoitopolut mielenterveyden ongelmien varhaiseksi havaitsemiseksi ovat käytössä terveydenhoidossa ja päihde- ja mielenterveyspalveluissa</li><li>• Terapiat etulinjaan hankkeella vahvistetaan ja systematisoidaan perustason päihde- ja mielenterveystyötä</li><li>• Erityisen tuen tarpeessa olevien lasten ja nuorten perheiden jaksamisen ja vanhemmuuden tukeminen</li></ul>	<ul style="list-style-type: none"><li>• Koulut/oppilaitokset, joissa toteutettu Hyvinvointikeskustelu (7.-luokkalaiset ja toisen asteen 1. vuosikurssin opiskelijat)</li><li>• Koulut ja oppilaitokset, joissa käytössä Elämä edessä-malli</li><li>• Oppilaan/opiskelijan tunne-elämään liittyvät tekijät syynä kuraattorien/psykologien/terveydenhoitajien asiakkuuteen (tulosityy)</li><li>• Voimaperheet, IPC-menetelmän, Cool Kids ja Lapset puheeksi- menetelmän käyttö eri yksiköissä/toiminnoissa</li><li>• Molempien vanhempien EPDS- seula raskauden aikana ja 3 kk synnytyksen jälkeen, BDI-13/21 ja Audit –seulat</li><li>• Hoitopolut kuvattuna ja käytössä eri yksiköissä mielialaan ja päihteiden käyttöön liittyen</li><li>• Menetelmiin koulutettujen ammattilaisten määrä.</li><li>• Mittari tarkentuu myöhemmin</li></ul>

## Periaate 3.Toimimme yhdessä 1/2

Tavoite	Toimenpide	Mittari
3.1 Palvelut ovat lähellä asiakasta	<ul style="list-style-type: none"><li>• Inklusion toteutuminen varhaiskasvatuksessa ja opetuksessa vahvistuu</li><li>• Digitaalisia palvelupolkuja tuodaan täydentämään palveluvalikkoa ja helpottamaan asiointia</li><li>• Kehitetään eri ammattilaisten konsultaatiotukea lasten ja nuorten arkiympäristöön</li><li>• Kehitetään suunnitelmakaudella erityyppisiä jalkautuvia palveluja , esim. pop-up/ walk-in-toimintaa yhteistyössä lapsiperhetoimijoiden kanssa kirjastoihin, nuorisotiloihin ja perhekeskuksiin</li></ul>	<ul style="list-style-type: none"><li>• Erityisluokkiin varhaiskasvatuksesta ohjautuvien lasten määrä</li><li>• Käyttöön otettujen digitaalisten palvelupolkujen määrä</li><li>• Annettu konsultaatiotuki eri yksiköissä</li><li>• Uusien jalkautuvien palveluiden määrä</li> <li>• Uusien jalkautuvien palvelujen määrä</li></ul>
3.2 Teemme palvelupoluista yhtenäiset, ja toimintaamme ohjaa yhteensovittava työskentely	<ul style="list-style-type: none"><li>• Varmistetaan oppilaille oikea-aikaiset ja tarpeen mukaiset yksilökohtaiset opiskeluhuollon palvelut</li><li>• Perhekeskuksen ja perhekeskusverkoston johtamisrakenne vakiintuu suunnitelmakaudella</li><li>• Systeminen toimintamalli vakiintuu osaksi ammattilaisten työtä</li><li>• Yhteensovittavia palvelupolkuja kehitetään osana LU-alueen, perhekeskuksen, kaupungin eri palvelualueiden ja muiden kumppanien yhteistyötä. Palvelupolut on kuvattuna selkeästi sekä asiakkaille että ammattilaisille</li><li>• Alueellisten verkostojen toimintaa jatketaan ja kehitetään tavoitteellisesti</li></ul>	<ul style="list-style-type: none"><li>• Oppilashuollon palveluiden saatavuus (KTH-OTH valtuustotason mittari)</li><li>• Johtamisrakenne kuvattu</li> <li>• Verkostotyön määrä/verkostotapaamisten määrä</li><li>• Yhteensovittavien palvelupolkujen lukumäärä ja saatavuus asiakkaille ja ammattilaisille</li> <li>• Alueelliset verkostot ovat toiminnassa kaikilla suuralueilla</li></ul>

## Periaate 3.Toimimme yhdessä 2/2

Tavoite	Toimenpide	Mittari
<p>3.3 Varhaiskasvatuksessa ja opetuksessa tehdään tavoitteellista ja yhteisöllistä hyvinvointityötä.</p>	<ul style="list-style-type: none"> <li>• Varhaiskasvatuksen osallistumisaste nousee</li> <li>• Varhaiskasvatuksen sekä esi- ja perusopetuksen nivelvaihe toteutuu niin, että se tukee lapsen ehjää oppimispolkua.</li> <li>• Yhdessä vahvaksi yhteisöksi - suunnitelman toimeenpano</li> <li>• Sitouttavan koulu yhteisötyön malleja kehitetään</li>   <li>• Koulu-/oppilaitoskohtainen opiskeluhoito-suunnitelma on aktiivisessa käytössä kaikissa yksiköissä</li>   <li>• Edistetään terveellisiä ruokailutottumuksia kouluruokailun ja varhaiskasvatuksen ruokailun avulla</li> </ul>	<ul style="list-style-type: none"> <li>• Varhaiskasvatuksen osallistumisaste kieliryhmittäin</li> <li>• Esiopetuksen ja koulun väliseen tiedonsiirtoon on luotu prosessikuvaus</li> <li>• Ryhmien varhaiskasvatussuunnitelman 1 osaan kirjattu kiusaamisen ehkäisyn ja vertaissuhteiden vahvistamisen suunnitelma ja sen arviointi</li> <li>• Koulu- /oppilaitoskohtaiseen opiskeluhoitosuunnitelmaan on kirjattu koulu- /oppilaitoskohtaisen hyvinvointityön tavoitteet, toimenpiteet ja mittarit (systemaattinen seuranta)</li> <li>• Tuntee kuuluvansa luokka/koulu yhteisöön, KTK, kiusatuksi tuleminen, KTK, koulupoissaolojen määrä (seuraava kysely 2023-24)</li>   <li>• Koulussa joka päivä lounaan syövät, KTK (seuraava kysely 2023-24)</li> <li>• Kyselyt oppilaille kouluruokailusta</li> <li>• Sydänmerkkiaterioiden osuudet varhaiskasvatuksen ja koulujen aterioista</li> </ul>