

# Nuuksion koulun toiminnan jatko

Juha Nurmi

Suomenkielisen perusopetuksen johtaja

16.12.2021

# Taloudellisesti kestävä Espoo -ohjelma (2021–2025)

Valtuusto hyväksyi 19.10.2020

## Lapsille yhtenäinen kasvun ja opin polku:

*Espoossa tavoitteena on varmistaa lapselle ehyt ja yhtenäinen kasvun ja opinpolku. Opinpolun aikaisia tarpeettomia siirtymiä vähennetään, palvelutarjontaa kaupungin eri alueilla yhtenäistetään sekä lisätään lasten tasavertaisten mahdollisuuksien toteutumista ja hillitään eriarvoistumiskehitystä.*

*--- Perusopetuksen yksikkökokoja kasvatetaan ja perusopetuksen palveluverkkoa järjeistetään. Suomenkielisessä perusopetuksessa tavoitteena on, että kaikki uudet koulut ovat vähintään 4+ sarjaisia (neljä rinnakkaisluokkaa).*



# Taloudellisesti kestävä Espoo -ohjelma (2021–2025)

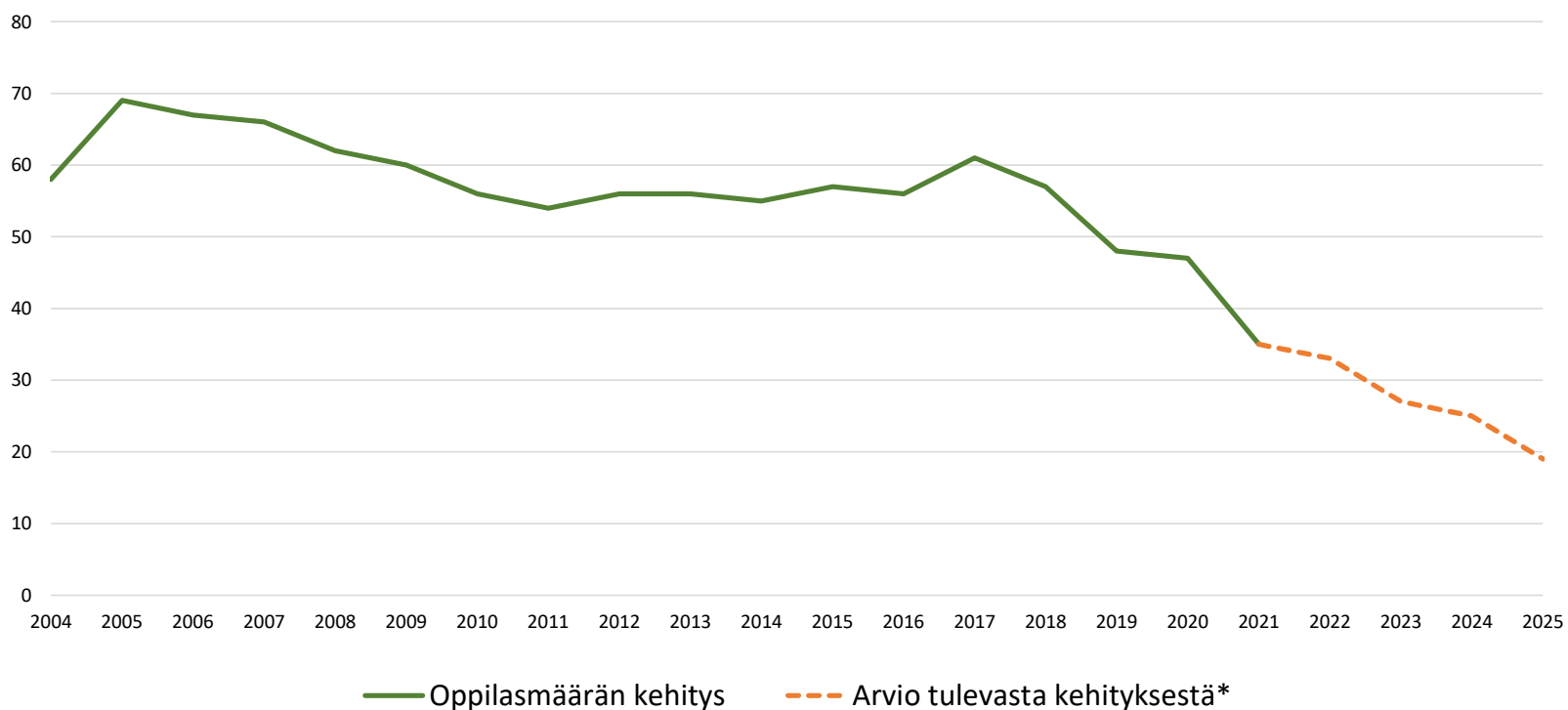
## Työkalut yhtenäisen kasvun ja opin polun varmistamiseksi:

- 1) Perusopetuksen palveluverkkoa järjeistetään
  - Pienistä kouluyksiköistä luovutaan
  - Lähekkäin sijaitsevia yksiköitä yhdistetään mahdollisuuksien mukaan yhtenäisiksi peruskouluiksi
  
- 2) Isommat yksiköt, tarkoituksenmukaisen yksikkökoon mukainen tehostuminen
  - Keskiössä lähikouluperiaatteen vahvistaminen
  - Suuremmissa kouluyksiköissä on
    - laajempi oppilaaksiottoalue, mikä auttaa segregaaion vähentämisessä
    - joustavammat tilat ja paremmat mahdollisuudet oppilaiden mukaisten pedagogisten ratkaisujen toteuttamiseen
    - monipuolisempi valinnaisainetarjonta ja paremmat mahdollisuudet oppilaiden tukemiseen eri lahjakkuusalueilla
    - parempi oppilaiden hyvinvoinnin kannalta keskeisten oppilashuoltopalveluiden saatavuus
    - paremmat edellytykset oppilaan tarvitseman erityisen tuen tai vieraskielisyyteen liittyvän tuen järjestämiseen
  - Suuremmissa yksiköissä vuokratulot ja toimintokustannukset oppilasta kohden pienemmät

# Lainsäädännölliset lähtökohdat valmistelulle

- **Kuntalaki 22 §.** Kunnan asukkailla ja palvelujen käyttäjillä on oikeus osallistua ja vaikuttaa kunnan toimintaan. - - -
  1. järjestämällä keskustelu- ja kuulemistilaisuuksia sekä kuntalaisraateja;
  2. selvittämällä asukkaiden ja kunnassa säännönmukaisesti tai pitempiaikaisesti asuvien tai oleskelevien palvelujen käyttäjien mielipiteitä ennen päätöksentekoa; - - -
  
- **Hallintolaki 41 §.** Jos asian ratkaisulla voi olla huomattava vaikutus - - - elinympäristöön, työntekoon tai muihin oloihin, viranomaisen tulee varata - - mahdollisuus saada tietoja asian käsittelyn lähtökohdista ja tavoitteista sekä lausua mielipiteensä asiasta. Asian vireilläolosta ja vaikuttamismahdollisuuksien käyttämisestä on ilmoitettava asian merkityksen ja laajuuden kannalta sopivalla tavalla.
  
- **Hallintolaki 31 §:** Viranomaisen on huolehdittava asian riittävästä ja asianmukaisesta selvittämisestä hankkimalla asian ratkaisemiseksi tarpeelliset tiedot sekä selvitykset.
  
- **Laki työnantajan ja henkilöstön välisestä yhteistoiminnasta kunnassa ja hyvinvointialueella 4 §.** Työnantajan ja henkilöstön välisessä yhteistoiminnassa käsitellään ainakin sellaiset asiat, jotka koskevat: - - - Henkilöstön asemaan merkittävästi vaikuttavia muutoksia työn organisoinnissa, - - -

# Nuuksion koulun oppilasmäärän kehitys 2004–2021 ja arvio vuosien 2022–2025 oppilasmäärästä

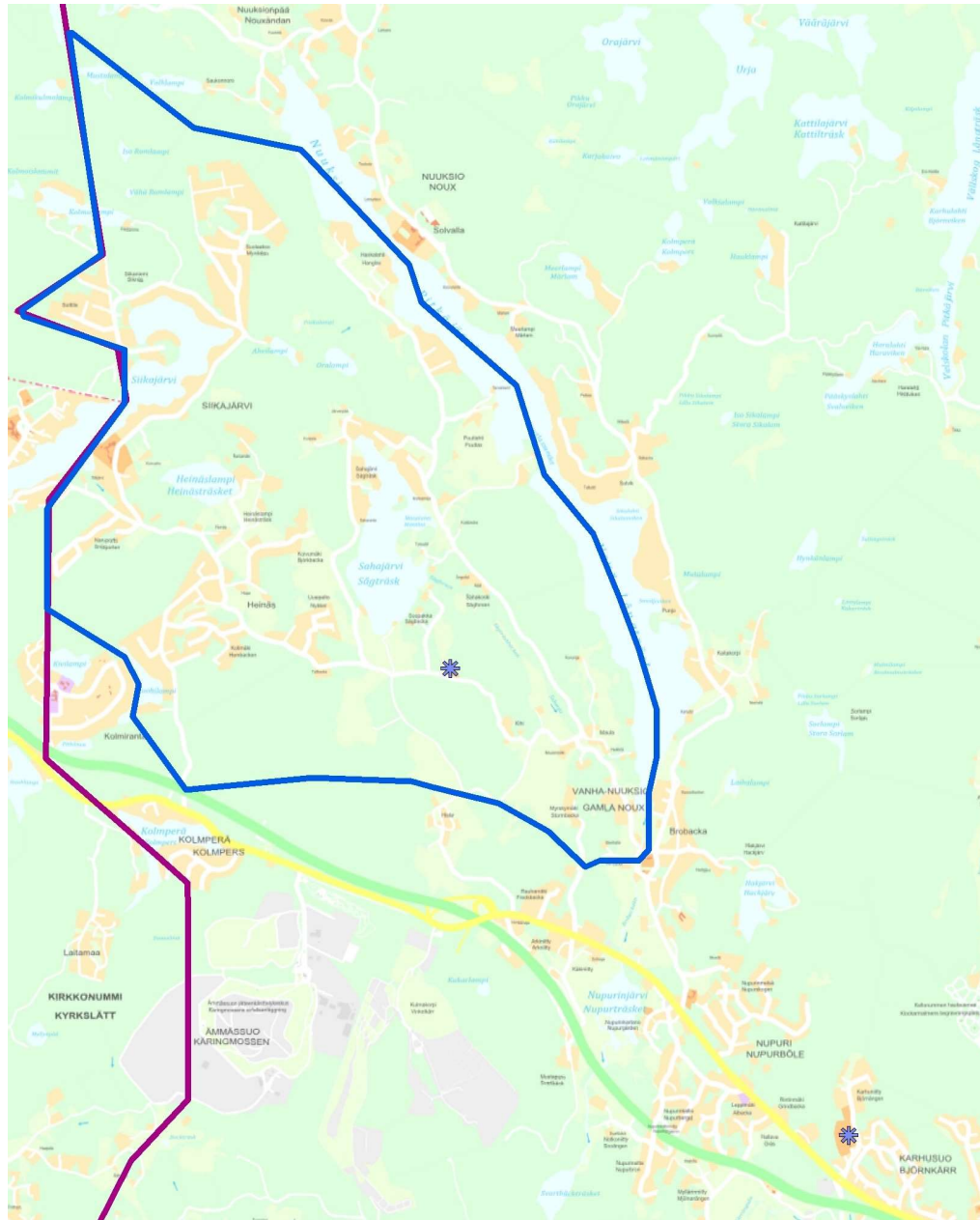


\*perustuu väestöennusteeseen ja alueella tällä hetkellä asuvien alle kouluikäisten lasten määrään

# Oppilaaksioton näkökulma

- Nuuksion kouluun on viime vuosina otettu oppilaita alueelta, joka kattaa suuren osan Siikajärven pienalueesta. Vuonna 2020 aluetta laajennettiin hiukan kaakkoon, jonka seurauksena Nuuksion kouluun otettiin muutama sellainen oppilas, joiden huoltajat olivat toivoneet lähikouluksi Karhusuon koulua.
- Lähivuosina (pois lukien vuosi 2021, jolloin kouluun ei otettu ensimmäisen luokan oppilaita) kaikki Nuuksion koulun toiveekseen esittäneet ovat päätyneet sinne.
  - Edelliset viittaavat siihen, että oppilaiden ottaminen Nuuksion kouluun entistä laajemmalla alueelta tapahtuisi vastoin perheiden toiveita.
    - Karhusuolle on toivottu esimerkiksi siksi, että sinne oppilaan olisi mahdollista kulkea itse polkupyörällä ehkäpä kolmannelta luokalta alkaen, kun taas Nuuksion kouluun ei kävellen tai polkupyörällä kulkeminen ole mahdollista koko alakoulun aikana johtuen koulutien vaarallisuudesta.
- Nuuksion koulun ohi kulkevat bussit kulkevat myös Karhusuo koulun ohi, joten oppilaat voivat jatkossa kulkea niillä Karhusuon kouluun.

# Nuuksion koulun 1-luokkalaisten oppilaaksiottoalue vuonna 2020



# Pedagoginen näkökulma: Opetuksen järjestäminen Nuuksion koulussa

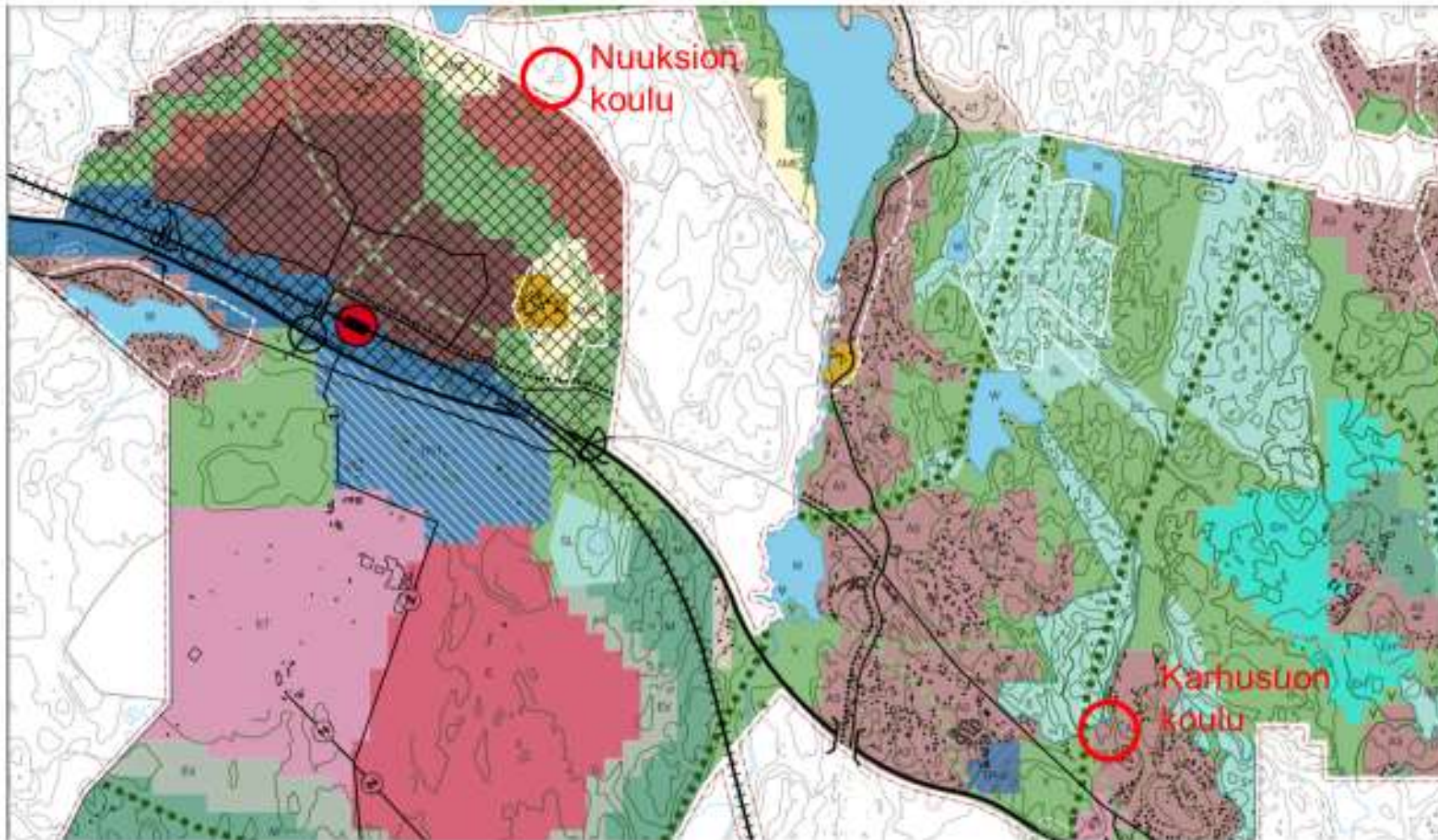
- Oppilastuntemus – kaikki opettavat kaikkia ja tuntevat kaikki
- Eri vuosiluokilla on eri määrä tunteja, mikä tekee yhdysluokan lukujärjestyksen laatimisen hankalaksi
- Lukujärjestyksen rakentaminen toimivaksi on haastavaa
  - esim. kielen opetuksessa erittäin pienet ryhmät, jos vierasta kieltä opiskellaan oman ikätason kanssa
- Joustavuus – lapsia vähän, ryhmiä voidaan yhdistellä tarvittaessa, jolloin syntyy yhdysluokkia
- Iltapäiväkerhotoiminnan järjestäminen: pieni ryhmä vaatii kuitenkin kaksi ohjaajaa turvallisuuden takaamiseksi
- Erialaisten oppilaiden edun mukaisten pedagogisten ratkaisujen toteuttaminen ei ole mahdollista, koska koulussa ei ole rinnakkaisluokkia
- Henkilöstöressurssin vähäisyys (erityisopettaja, oppilashuoltohenkilöstö, rehtori)
  - Kuraattori tai psykologi paikalla noin 3h kuukaudessa, terveydenhoitaja 1,5-2h viikossa
  - Vähän aikuisia, jolloin kaikkien osallistuttava kaikkeen kehittämistyöhön
  - Toisaalta nopea reagointi mahdollista, kun vain vähän aikuisia sopimassa asioista
- Puutteelliset tilat (liikunta, tekninen työ)
- Joillekin lapsille pieni yksikkö tuntuu hallittavammalta
- Kaveripohjan vähäisyys



# Nuuksion koulun tilojen kunto

- Valmistumisvuosi 1951
- Viimeinen kuntoarvio teetetty 5/2020 (Rak Systems)
  - Kuntoluokka 3 (asteikolla 1-5) seuraavissa osakokonaisuuksissa:
    - rakennustekniikka
    - talotekniikka (LVIAS)
    - yleinen tekninen kunto
  - Kuntoluokka 1 (asteikolla 1-5) seuraavissa osakokonaisuuksissa:
    - energian tuotantotapa: öljylämmitys
- Käyttövesi tuodaan säiliöautolla
- Oppilaiden wc-tiloihin kuljetaan ulkokautta
- Terveystarkastajan tarkastus 14.10.2021
  - Toimenpidekehotuksia korjauksista liikuntasalin alueella ja WC-tiloissa sekä ulkotiloissa sadevesien poisjohtamisesta.
- Ilmoitus sisäilmaongelmaepäilystä 11/2020
  - Tehty muutoksia IV-kanaviin, tiivistetty viemäriiliitoksia sekä pyydetty poistamaan vanhat täytetyt eläimet
  - Pyydetty ottamaan uudestaan yhteyttä, jos toimenpiteet eivät auta
- Koulutontti luovutettu kaupungin omistukseen vuonna 1937. Mikäli koulutoiminta ei jatku, kaupunki selvittää tontin omistamisen perusteet.
- 10.11.2021 valmistuneessa Espoon seudun ympäristöterveyden tarkastuskertomuksessa on koulun työskentelyolosuhteissa havaittu puutteita, jotka edellyttävät selvityksiä ja korjaavia toimenpiteitä, joista aiheutuu lisäkustannuksia.

# Espeen pohjois- ja keskiosien yleiskaava



# Alueellinen tarkastelu

- Espoon pohjois- ja keskiosien yleiskaava on hyväksytty valtuustossa 15.11.2021. Kaava ei ole vielä lainvoimainen
- Kaavoitus liittyy Nuuksion osalta Histan alueeseen. Nuuksion koulu on aivan Histan kaava-alueen reunalla, hieman sen ulkopuolella.
- Histan alueen keskuksena toimii Histan asema, joka on uuden, valmisteilla olevan Turun tunnin junan varressa. Alueen joukkoliikenne tulee todennäköisesti vahvasti asemalta lähtevään/tulevaan liityntäbussiliikenteeseen. Turun tunnin junaa varten on perustettu hankeyhtiö, mutta hankkeen aikataulusta ei vielä ole tietoa.
- Alueen rakentamisen käynnistymiseen menee vielä useampia vuosia, koska yleiskaavan hyväksymisen jälkeen pitää vielä tehdä asemakaavoitus.
- Käytännössä vastaavat alueet ovat yleensä rakentuneet asemalta alkaen.
- Em. syistä järkevin paikka alueen lasten tarvitsemalle peruskoululle tulee olemaan Histan aseman läheisyydessä.
- Espoo perustaa uusia kouluja palvelutarpeen mukaan. Tavoitteena on rakentaa nelisarjaisia yhtenäisiä peruskouluja.

# Vaihtoehdot

1. Koulun toiminnan päätyminen
2. Koulun toiminnan jatkaminen nykyisellään
3. Koulun oppilasmäärän kasvattaminen nykyisestä

# Vaihtoehto 1: Nuuksion koulun toiminnan päättäminen

- Nuuksion koulussa lukuvuonna 2021-2022 **lähikoulupäätöksellä** opiskeleville oppilaille tehdään kevään 2022 aikana uudet lähikoulupäätökset ja he ovat 1.8.2022 lukien Karhusuon yhtenäisen peruskoulun oppilaita perusopetuksen loppuun asti.
  - Kuudennella luokalla opiskelevien oppilaiden ei tarvitse erikseen hakea lähikouluunseitsemännelle luokalle lukuvuodeksi 2022-2023, vaan he voivat halutessaan jatkaa koulussa em. päätöksen mukaisesti perusopetuksen loppuun asti.
  - Painotettuun opetukseen seitsemännelle luokalle hakeminen tapahtuu samoin kuin muidenkin kuudennen luokan oppilaiden kohdalla.
- Nuuksion koulussa lukuvuonna 2021-2022 **toissijaisina hakijoina** opiskeleville oppilaille tehdään kevään 2022 aikana uudet toissijaiseen kouluun valitsemispäätökset ja he ovat 1.8.2022 lukien Karhusuon yhtenäisen peruskoulun oppilaita perusopetuksen loppuun asti.
  - Kuudennella luokalla lukuvuonna 2021-2022 opiskelevien toissijaisten oppilaiden ei tarvitse erikseen hakea seitsemännelle luokalle lukuvuodeksi 2022-2023 jatkaessaan toissijaisessa koulussa. Oppilaan luopuessa toissijaisesta oppilaspaikastaan seitsemännelle luokalle siirtyessään tai myöhemmin, hänen tulee hakea erikseen lähikouluun. Toissijaiseen kouluun valittujen muiden vuosiluokkien oppilaiden on mahdollista hakea lähikouluun missä vaiheessa tahansa.
  - Painotettuun opetukseen seitsemännelle luokalle hakeminen tapahtuu samoin kuin muidenkin kuudennen luokan oppilaiden kohdalla.

## Vaihtoehto 2: Koulun toiminnan jatkaminen nykyisellään

- Ei vaikutusta oppilaiden nykyisiin koulunkäyntijärjestelyihin, koulumatkoihin tai saataviin palveluihin. Kaveripohja pysyy samana.
- Epätarkoituksen mukaiset pienet ryhmät, jotka ennusteiden perusteella pienenevät edelleen.
- Koulun oppilaskohtaiset kustannukset pysyvät keskimääräisiä oppilaskohtaisia kustannuksia huomattavasti korkeampina.
  - Kustannussäästöjä ei saavuteta TakE-ohjelman mukaisesti, jolloin vastaava säästö pitää kerätä muista kohteista, käytännössä vähentämällä henkilöstöä kaupunkitasoisesti.
- Oppilailla ei ole käytössä opetussuunnitelman mukaisia nykyaikaisia välineitä tai oppimisympäristöä, minkä vuoksi oppilaat ovat siten eriarvoisessa asemassa muihin Espoossa asuviin oppilaisiin nähden. Tiloissa havaitut puutteet edellyttävät korjaustöitä ja uusien opetusmenetelmien käytön mahdollistavista muutoksista tulee myös huolehtia.

## Vaihtoehto 3: Koulun kasvattaminen nykyisestä

- Oppilasmäärän kasvattaminen edellyttää, että kouluun osoitetaan uusia oppilaita entistä laajemmalla alueella ja kauempaa. Tulevina vuosina tämä tarkoittaa sitä, että mahdollisesti kaikki Karhusuon koulun ja Nuuksion koulun välissä asuvat oppilaat osoitetaan Nuuksioon. Mahdollisen esi-1. luokan perustaminen edellyttää, että myös esiopetuspaikat osoitetaan laajemmalla alueella.
- Kaikki Nuuksion koulua koskevat lähikoulutoiveet voidaan toteuttaa, mutta muita oppilasalueen kouluja koskevia lähikoulutoiveita jää toteuttamatta aiempaa enemmän. Huoltajien tyytymättömyys lähikoulupäätöksiin kasvaa kokonaisuuden tasolla.
- Nykyisten oppilaaksioton linjausten mukaan oppilaspaikka osoitetaan niin, ettei kaupungille synny ylimääräisiä koulumatkakustannuksia. Tätä on vaikea välttää, koska Nuuksion kouluun on tien vaarallisuuden vuoksi kaikilla oppilailla matkakortti, kun taas Karhusuolle pääsee pitkin kevyen liikenteen väyliä.



## Kustannukset

Nuksion koulun oppilaskohtaiset kustannukset  
**11 401 €/oppilas/vuosi**

- Vrt. Suomenkielisessä perusopetuksessa oppilaskohtaiset kustannukset keskimäärin **8730 €/oppilas/vuosi**

Nuksion koulun lakkauttamisesta saatavat kustannussäästöt (€/vuosi)

- Nettosäästöt yhteensä 315 686 €
  - Kiinteistökulut yhteensä 252 290 € (vuokrat 234 323 € + siivous 17 967 €)
  - Henkilöstökulut yhteensä 63 396 € (hallinto 0 € + opetus 63 396 €)

Nuksion koulun lakkauttaminen ei aiheuta koulumatkakustannusten kasvua, koska kaikilla oppilailla on jo matkakortti tai tilauskuljetus (koulutaksi).



# Henkilöstön asema

- Mikäli koulu päätetään lakkauttaa, vakituisen henkilöstön asema on kuitenkin turvattu. Opettajien ja avustajien virat ovat Espoon kaupungin virkoja/toimia. Mahdollisessa lakkautustilanteessa opettajien ja avustajien sijoituskoulu Espoon sisällä muuttuu.
- Mahdollisen lakkautuspäätöksen jälkeen lakkautettavan koulun vakinaiselle henkilöstölle annetaan tietoa muissa kouluissa avoinna olevista vastaavista vakinaisista tehtävistä.
- Henkilö, jota sijoituskoulun muutos koskee, voi esittää toiveen siitä, mihin sellaisista kouluista, joissa on vastaava avoin tehtävä, hän toivoo siirtyvänsä. Vastaavasti ko. koulujen rehtorit antavat näkemyksensä, miten sijoitettavan henkilöstön osaamisprofiili sopii koulun tarpeisiin. Nämä molemmat näkökulmat huomioiden tehdään päätös uudesta sijoituskoulusta.
- Ennen päätöksentekoa henkilöstölle järjestetään yhteistoimintalain mukainen työpaikkakokous ja viranhaltijoille kuuleminen.
- Päätöksen uudesta sijoituskoulusta tekee suomenkielisessä perusopetuksessa aluepäällikkö.
- Myös määräaikaista henkilöstöä tarvitaan jatkuvasti eri kouluissa ja lakkautettavan yksikön määräaikainen henkilöstö voi hakea muiden koulujen avoimiin tehtäviin.

# Valmistelun eteneminen

24.11.2021	Henkilöstökokous
24.11.2021	Kasvun ja oppimisen lautakuntaa informoidaan valmistelun käynnistymisestä
13.12.2021	Lausuntopyyntöjen lähetys: Nuuksion koulun johtokunta, oppilaskunta ja henkilöstö, Karhusuon koulun johtokunta, oppilaskunta ja henkilöstö sekä Espoon nuorisovaltuusto
16.12.2021	Asukastilaisuus <ul style="list-style-type: none"><li>• <i>Valmistelussa olevan ehdotuksen ja sen perusteluiden esittely</i></li><li>• <i>Asukkaille ja kunnan palveluita käyttäville tahoille varattu tilaisuus esittää mielipiteensä</i></li></ul>
11.1.2022	Lausuntojen palautus
19.1.2022	Kasvun ja oppimisen lautakunnan käsittely
Marras- tammikuussa	Henkilöstön sijoituskoulumuutosten valmistelu

