

Asianumero
6333/10.02.03/2020
Aluenumero
630205

Jorvi

Asemakaavan muutos

64. kaupunginosa, Karvasmäki

Osa korttelia 64001

Asemakaavan muutoksen selostus

Asemakaavan muutos selostus, joka **koskee 31.3.2021 päivättyä ja 20.6.2022 muutettua**, Espoon kaupunkisuunnittelukeskuksessa laadittua asemakaavakarttaa, piirustusnumero 7358.

Sijainti

Suunnittelualue sijoittuu Karvasmäen kaupunginosaan, Turuntien ja Kauniaisten välillä kohoavalle mäelle. Alue tunnetaan Jorvin sairaalasta, joka on yksi Helsingin ja Uudenmaan sairaanhoitopiiri -kuntayhtymän suurimmista sairaaloista.

Suunnittelualueen likimääräinen sijainti Espoon opaskarttapohjalla esitettynä:



Vireilletulo

Vireilletulosta on tiedotettu kuulutuksen yhteydessä 4.3.2020.

Laatija

Espoon kaupunki, Y-tunnus 0101263–6, PL 43, 02070 Espoon kaupunki

www.espoo.fi

Asianumero

Aluenumero

Espoon kaupunki
Y-tunnus 0101263-6

Kaupunkisuunnittelukeskus
Asemakaavayksikkö
Käyntiosoite: Tekniikantie 15
Postiosoite: PL 43, 02070 ESPOON KAUPUNKI
Puh. 043 8252 869

Juha Miettinen, asemakaavainsinööri
(aiemmin Antti Uusitupa)
Kati Vuorinen, suunnitteluinsinööri
Annika Tuominen, maisema-arkkitehti
etunimi.sukunimi@espoo.fi

Sisällysluettelo

1.	Tiivistelmä.....	5
1.1.	Alueen nykytila	5
1.2.	Asemakaavan sisältö ja mitoitus	5
1.3.	Suunnittelun vaiheet	6
2.	Lähtökohdat	6
2.1.	Suunnittelutilanne	6
2.1.1.	Valtakunnalliset alueiden käyttötavoitteet.....	6
2.1.2.	Maakuntakaava.....	6
2.1.3.	Yleiskaava	7
2.1.4.	Asemakaava	9
2.1.5.	Rakennusjärjestys.....	9
2.1.6.	Tonttijako	9
2.1.7.	Rakennuskiellot.....	9
2.1.8.	Muut suunnitelmat ja päätökset.....	9
2.1.9.	Pohjakartta.....	10
2.2.	Selvitys alueesta.....	10
2.2.1.	Alueen yleiskuvaus	10
2.2.2.	Maanomistus	10
2.2.3.	Rakennettu ympäristö	10
2.2.4.	Luonnonolosuhteet	18
2.2.5.	Suojelukohteet	19
2.2.6.	Ympäristön häiriötekijät.....	19
3.	Asemakaavan tavoitteet.....	20
3.1.	Kaupungin ja seudun yleiset tavoitteet.....	20
3.2.	Alueen toimintoja, mitoitusta ja ympäristön laatua koskevat tavoitteet	20
3.3.	Osallisten tavoitteet	21
4.	Asemakaavan kuvaus	21
4.1.	Yleisperustelu ja kuvaus	21
4.2.	Mitoitus	21
4.3.	Kaavan mukainen rakennettu ympäristö	22
4.3.1.	Maankäyttö	22
4.3.2.	Liikenne	23
4.3.3.	Palvelut.....	28
4.3.4.	Yhdyskuntatekninen huolto	28
4.3.5.	Maaperän rakennettavuus ja puhtaus	29
4.4.	Kaavan mukainen luonnonympäristö	30
4.5.	Kaavan mukaiset suojelukohteet	30
4.6.	Ympäristön häiriötekijät.....	30
4.7.	Nimistö	32
5.	Asemakaavaratkaisun vaikutukset	32
5.1.	Vaikutukset yhdyskuntarakenteeseen ja rakennettuun ympäristöön	32
5.2.	Vaikutukset liikenteen ja teknisen huollon järjestämiseen	32
5.3.	Vaikutukset luontoon ja maisemaan.....	33

5.4.	Vaikutukset ihmisten elinoloihin (terveyteen, turvallisuuteen, esteettömyyteen, eri väestöryhmien toimintamahdollisuuksiin lähiympäristössä, sosiaalisiin oloihin ja kulttuuriin)	33
5.5.	Kaavataloudelliset vaikutukset ja energiaholto	34
5.6.	Muut merkittävät vaikutukset	34
6.	Asemakaavan toteutus.....	34
6.1.	Rakentamisaikataulu	34
6.2.	Toteuttamis- ja soveltamisohjeet.....	34
6.3.	Toteutuksen seuranta	35
7.	Suunnittelun vaiheet.....	35
7.1.	Suunnittelua koskevat päätökset	35
7.2.	Osallistumis- ja arviointisuunnitelma	35
7.3.	Suunnittelu ja asemakaavaratkaisun eri vaihtoehdot	35
7.4.	Käsittelyvaiheet ja vuorovaikutus	36

Liitteet

Liite 1, Seurantalomake

Luettelo muusta kaavaa koskevasta materiaalista

Suunnitteluaineistoon kuuluu asemakaavakartta määräyksineen sekä selostus liitteineen.

Selvitykset

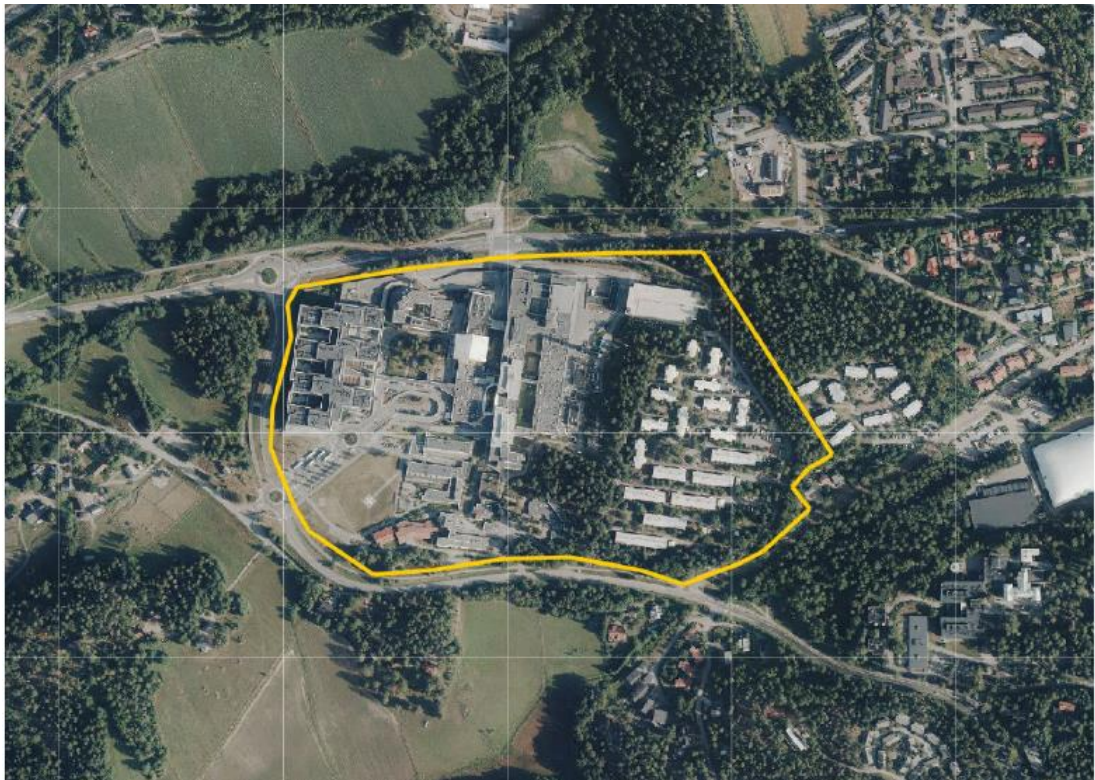
- Jorvin uuden osastorakennuksen ympäristömeluselvitys. A-insinöörit, 2021
- Jorvin sairaalan liikennesuunnitelma, ajouratarkastelut. Sitowise, 2021
- Jorvin sairaalan uusi osastorakennus, Maisemavaikutukset. Arkkitehtiryhmä Triangeli, 2021
- Jorvin sairaala – rakennushistoriaselvitys. Ark-byroo, 2020
- Luontolausunto Jorvin sairaalan tontin kaavamutoksesta. Luontotieto Keiron Oy, 2020

1. Tiivistelmä

1.1. Alueen nykytila

Suunnittelualue sijaitsee Karvasmäen kaupunginosassa Turuntien eteläpuolella. Kaava-alue koostuu Jorvin sairaala-alueesta.

Mäen päälle rakennetut Jorvin sairaalarakennukset erottuvat ympäröivästä maaseutumaisemasta, jonka kulttuurihistoriallisesti arvokas kokonaisuus muodostuu alavien viljeltyjen peltojen, metsäisten rinteiden sekä vanhojen rakennusten ja pihapiirien maisemasta.



Suunnittelualueen likimääräinen rajaus ortokuvapohjalla.

1.2. Asemakaavan sisältö ja mitoitus

Asemakaavan muutoksella mahdollistetaan Jorvin sairaalan laajentaminen ja perusparantaminen. Kaava-alue käsittää Jorvin sairaala-alueen lähiympäristöineen rajautuen ympäröiviin katu- ja virkistysalueisiin.

Sairaala-alueen rakennusoikeus kasvaa 26 000 k-m².

1.3. Suunnittelun vaiheet

Helsingin ja Uudenmaan sairaanhoitopiirin kuntayhtymä on hakenut asemakaavan muutosta 27.9.2019.

Kaupunkisuunnittelujohtaja hyväksyi osallistumis- ja arviointisuunnitelman nähtäville 24.2.2020.

Osallistumis- ja arviointisuunnitelma oli nähtävillä 9.3.–7.4.2020.

Kaupunkisuunnittelulautakunta hyväksyi asemakaavan muutosehdotuksen nähtäville 31.3.2021.

Ehdotus oli nähtävillä 19.4.–18.5.2021. Yleisötilaisuus järjestettiin 4.5.2021.

Kaupunkisuunnittelulautakunta hyväksyi ehdotuksen kaupunginhallitukselle asemakaavan muutokseksi 10.11.2021.

2. Lähtökohdat

2.1. Suunnittelutilanne

2.1.1. Valtakunnalliset alueiden käyttötavoitteet

Valtioneuvoston päätös valtakunnallisista alueidenkäyttötavoitteista on annettu 14. joulukuuta 2017 korvaten aiemmat valtioneuvoston päätökset valtakunnallisista alueidenkäyttötavoitteista 30.11.2000 sekä 13.11.2008.

Valtakunnallisten alueidenkäyttötavoitteiden alakohdat ovat:

- Toimivat yhdyskunnat ja kestävä liikkuminen
- Tehokas liikennejärjestelmä
- Terveellinen ja turvallinen elinympäristö
- Elinvoimainen luonto- ja kulttuuriympäristö sekä luonnonvarat
- Uusiutumiskykyinen energiahuolto

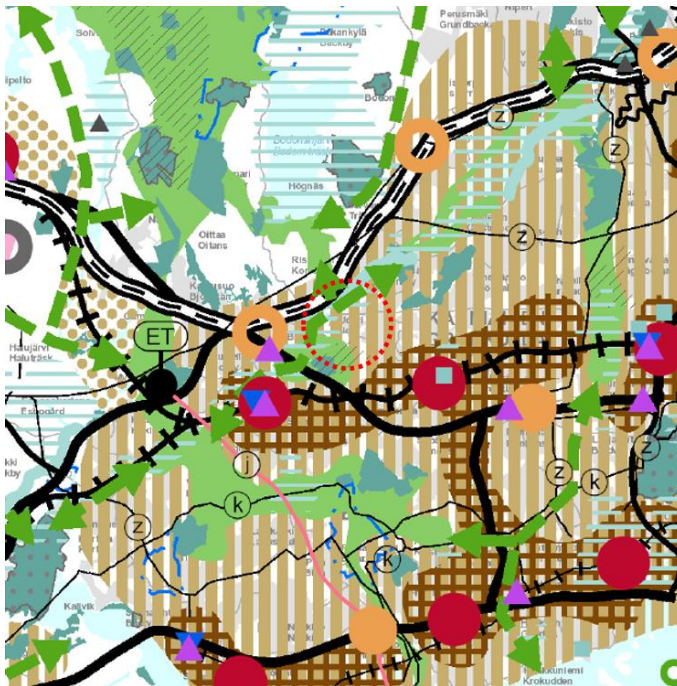
2.1.2. Maakuntakaava

Uudenmaan maakuntakaava

Uudenmaan maakuntavaltuusto hyväksyi 25.8.2020 kolmella eri päätöksellä Uusi-maa-kaavan 2050. Helsingin hallinto-oikeus kielsi välipäätöksellään 22.1.2021 valtuuston hyväksymispäätösten täytäntöönpanon kaavoista jätettyjen valitusten perusteella.

24.9.2021 Uusimaa-kaava 2050 tuli pääosin voimaan eli niiltä osin kuin valitukset hylättiin hallinto-oikeudessa. Aiemmistä maakuntakaavoista jäi voimaan Natura 2000 -alueisiin ja luonnonsuojelualueisiin liittyviä merkintöjä. Lisäksi hallinto-oikeus kumosi Uusimaa kaavan kaavamääräyksestä osan, joka koski vähittäiskaupan suuryksiköiden koon alarajoja muualla kuin pääkaupunkiseudulla sijaitsevilla taajamatoimintojen kehittämisvyöhykkeillä. 4. vaihemaakuntakaavasta jäi voimaan kaavan tuulivoimaratkaisu.

Maakuntakaavassa Jorvin alue on osoitettu taajamatoimintojen kehittämisvyöhykkeelle. Alueen läheisyyteen sijoittuu kaupan alue (Lommila) sekä valtakunnallisesti merkittävä kaksiajoratainen tie (E18) ja maakunnallisesti merkittäviä teitä (Turunväylä, kantatiet 50 ja 110). Jorvin alueen pohjois- ja länsipuolelle on osoitettu viheryhteystarve sekä Espoonjokilaakson ja Suuren rantatien valtakunnallisesti ja maakunnallisesti merkittävät kulttuuriympäristöt. Espoonjokilaakson maisema-alueen kulttuuriympäristö sivuaa aluetta luoteispuolelta.



Ote Uudenmaan vahvistettujen maakuntakaavojen yhdistelmästä, johon alueen likimääräinen sijainti on merkitty (punaisten pisteiden muodostama ympyrä).

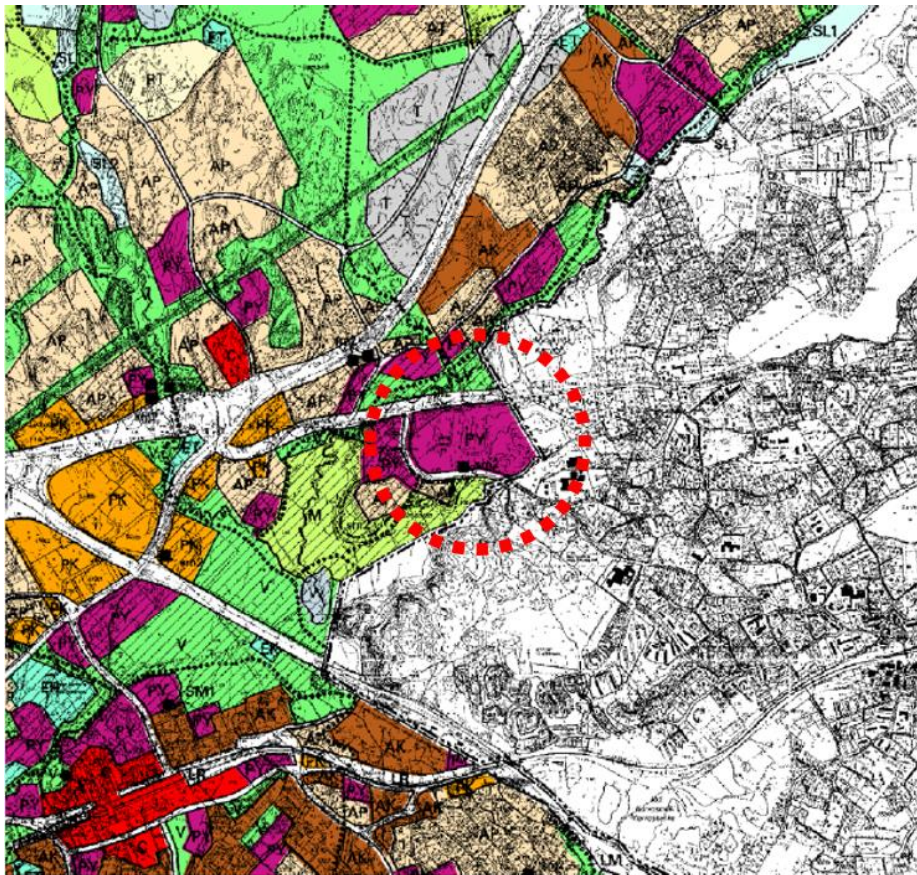
2.1.3. Yleiskaava

Espoon pohjoisosien yleiskaava, osa I

Kaava-alue käsittää pääosan kahdesta pohjoisimmasta suuralueesta. Kaava sai lainvoiman vuonna 1997.

Espoon pohjoisosien yleiskaavassa, osa I Jorvi on julkisten palveluiden ja hallinnon aluetta. Läheisyydessä on virkistysalueita, maa- ja metsätalousvaltaisia alueita sekä pientalovaltaisia asuntoalueita.

Sairaala-alueen välitön ympäristö on kauttaaltaan merkitty kulttuurihistoriallisesti merkittäväksi ympäristöksi.



Ote Espoon pohjoisosien yleiskaavasta, osa I, johon alueen likimääräinen sijainti on merkitty (punaisten pisteiden muodostama ympyrä).

Espoon pohjois- ja keskiosien yleiskaava

Alueella on vireillä yleiskaavan uudistus nimellä Espoon pohjois- ja keskiosien yleiskaava.

2.1.4. Asemakaava

Alueella voimassa oleva asemakaava on Jorvi-Glims, alue 630203, joka on hyväksytty valtuustossa 10.9.2012.

Jorvin sairaala-alue on kokonaisuudessaan sosiaalitointa ja terveydenhuoltoa palvelevien rakennusten korttelialuetta, jolle on osoitettu rakennusoikeutta 170 000 k-m².

Sairaalan korttelialue rajautuu pohjoisessa, lännessä ja etelässä katualueisiin. Itäpuolella on lähivirkistysaluetta sekä asuinkorttelialueet. Länsipuolella on museorakennusten korttelialue.

2.1.5. Rakennusjärjestys

Valtuusto hyväksyi Espoon kaupungin rakennusjärjestyksen 12.9.2011 (§ 112). Rakennusjärjestys astui voimaan 1.1.2012.

2.1.6. Tonttijako

Kaava-alueelle on laadittu erillinen tonttijako.

2.1.7. Rakennuskiellot

Kaava-alueella ei ole voimassa rakennuskieltoa.

2.1.8. Muut suunnitelmat ja päätökset

Suunnittelualue sijoittuu Kauniaisten kaupungin rajan läheisyyteen. Kauniaisissa on suunnitteilla mm. toisen jäähallin rakentaminen Vanhan Turuntien varren virkistysalueelle.

2.1.9. Pohjakartta

Pohjakartta mittakaavassa 1:1000 on Espoon kaupunkitekniikan keskuksen laatima ja se täyttää maankäyttö- ja rakennuslain 54a §:n vaatimukset.

2.2. Selvitys alueesta

2.2.1. Alueen yleiskuvaus

Alueen nykytila muodostuu pääasiassa eri vuosikymmenten aikana toteutettujen sairaalarakennusten kokonaisuudesta sekä sairaalan liikennettä palvelemaan rakennetusta infrastruktuurista.

Mäen päälle rakennetut Jorvin sairaalarakennukset erottuvat näkyvästi ympäröivästä maaseutumaisemasta, jonka kulttuurihistoriallisesti arvokas kokonaisuus muodostuu alavien viljeltyjen peltojen, metsäisten rinteiden sekä vanhojen rakennusten ja pihapiirien maisemasta. Glimsin tila talomuseoineen on sairaala-alueen vieressä. Tunnettu Bembölen kylä on noin puolen kilometrin päässä sairaalalta luoteeseen. Alueen ympäristöstä tunnetaan myös runsaasti muinaisjäännöksiä merkkeinä varhaisesta asutushistoriasta.

2.2.2. Maanomistus

Jorvin sairaala-alue on pääosin HUS-kuntayhtymän omistuksessa. Alueella sijaitsevien Keinumäen koulun sekä Espoon sairaalan tontit sekä sairaalakampusta ympäröivät katualueet ovat Espoon kaupungin omistuksessa.

2.2.3. Rakennettu ympäristö

Maankäyttö

Jorvin ja sen lähiympäristön maankäyttö jakautuu karkeasti kolmeen käyttötarkoitukseen: sairaalatoimintoihin, asutukseen sekä maa- ja metsätalouteen. Näistä laajimman alueen muodostaa viljelty Glimsinjokilaakso. Suunnittelualuetta sivuaa pohjoispuolelta Turuntie, jonka varteen on keskittynyt asutusta niin Bembölen kylään kuin myös suunnittelualan itäpuolelle. Karvasmäentien varrella on joitakin asuinrakennuksia, joiden lisäksi asuintoimintoja on merkittävästi alueen kaakkoispuolella Kauriaisissa. Nykyään merkittävin ja näkyvin maankäyttömuoto alueella on sairaalatoiminta (Jorvin sairaala ja Espoon sairaala). Sairaala-alueella toimii myös koulu sekä päiväkotiki. Sairaala-alueen ympärillä etelästä länteen ja pohjoiseen ulottuvalla vyöhykkeellä maankäyttö painottuu viljelyyn. Sairaala-alueen länsipuolella toimii Glimsin talomuseo.

Väestö, työpaikat ja elinkeinotoiminta

Suunnittelualueella on jonkin verran vakituisesti asuvaa väestöä Jorvin sairaalan omalla asuinalueella, Jorvin sairaalan itäpuolella. Heti sairaala-alueen naapurustossa on pientaloasutusta sekä Espoon että Kauniaisten kaupunkien alueilla.

Suunnittelualueella toimii Jorvin sairaala, joka on osa Helsingin seudun yliopistollista keskussairaala ja kuuluu Helsingin ja Uudenmaan sairaanhoitopiiriin. Jorvin sairaalan lisäksi alueella toimii Espoon sairaala. Sairaala-alueella toimii yksityinen Jorvin päiväkoti sekä Espoon kaupungin Keinumäen koulu. Sairaala-alue on merkittävä työpaikkakeskittymä. Sairaala-alueen vähiin kaupallisiin palveluihin kuuluu kahviotoiminta.

Sairaala-alueen naapurina Karvasmäentien länsipuolella toimii Espoon kaupungin museon Glimsin talomuseo, joka muodostaa yhdessä Ersin kanssa talousrakennuksiin erittäin hyvin säilyneen historiallisen kyläkokonaisuuden.

Yhdyskuntarakenne

Jorvin alue erottuu mittakaavallisesti ja toiminnallisesti ympäröivästä yhdyskuntarakenteesta. Ympäristö painottuu viljeltyyn maisemaan ja hajanaiseen asutukseen, jossa tärkeimpiä asuinkekkittymiä on Bembölen kylän lisäksi suunnittelualueen kaakois- ja koillispuolella. Lommilassa, suunnittelualueesta länteen päin, on Kehä III:n ja Turunväylän liittymän läheisyydessä myös huomattavasti kaupan toimintoja ja niitä palvelevia rakennuksia. Alueen yhdyskuntarakenne on tiivistymässä erityisesti Lommilan ympäristössä. Myös muut Turuntien varren alueet kehittyvät ja tiivistyvät. Jorvin sairaala-alueen sijainti Turuntien varrella on Espoon aluetta ajatellen keskeinen ja kulkuyhteydet sairaalalle hyvät.

Kaupunkikuva

Maisemallisesti Jorvin sairaala alkuperäisine torneineen on sovitettu korkean mäen päälle siten, että vaaleat rakennukset näkyvät kauas, mutta hallitusti. Pelkästään Jorvin sairaalan maisemavaikutukset Kirkkojärven-Espoonjoen jokilaaksoon ovat vähäisiä. Sairaala-alueen täydennysrakentaminen on lisännyt rakentamisen näkyvyyttä maisemaan mm. Espoon sairaalan osalta. Kaupunkikuvallisesti keskeinen muutos rakentamisessa on taloteknisistä ratkaisuksista johtuva sairaalarakennusten kerroskorkeuden merkittävä kasvu, minkä seurauksena uudet rakennukset ovat yhä suurempia.

Nykytilanteessa alueelle leimallinen piirre onkin sairaalarakennusten suuri mittakaava ja kaupunkikuvallisesti dominoiva asema maisemassa. Samalla sairaala-alueen rakentaminen on lähiympäristön kannalta kaupunkikuvallisesti sulkeutunutta ja kaupunkitilan muodostuminen löyhää. Espoon sairaalan rakentaminen on entisestään lisännyt sairaala-alueen näkyvyyttä maisemassa. Rakennusten näkyvyyteen ja rooliin maisemassa vaikuttavat voimakkaasti myös vuodenajat. Loppukeväästä alku syksyyn puiden lehvästöt peittävät näkymiä ja rakennusten asema maisemassa on

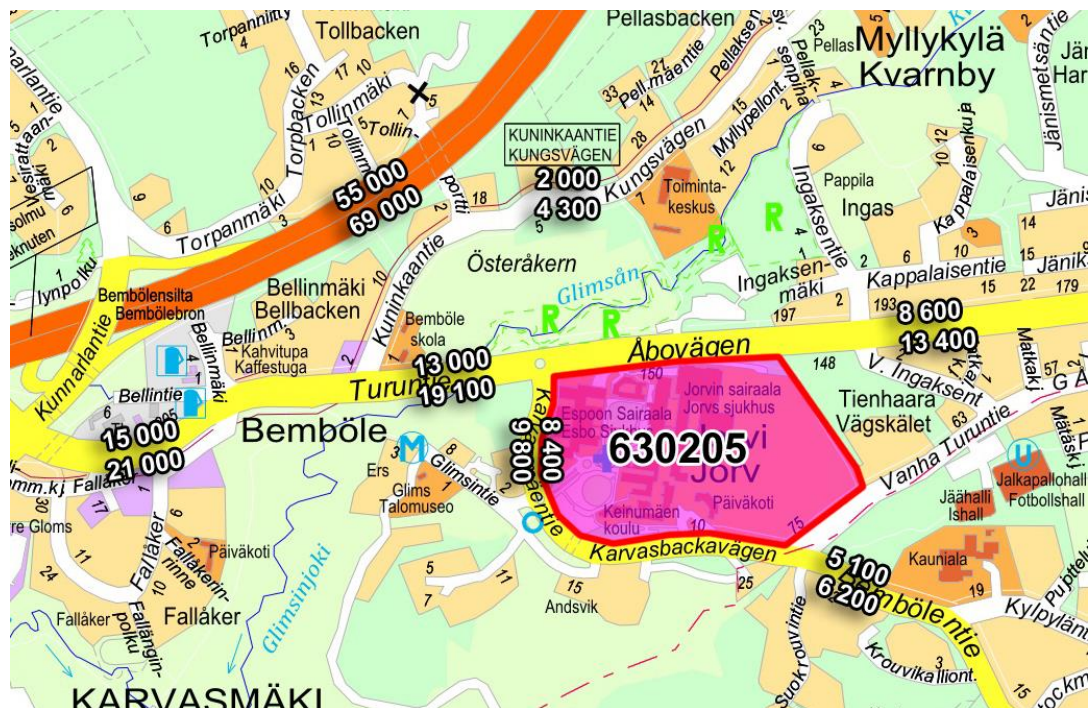
vähäisempi. Turuntien suuntaan sairaala-alue muodostaa muurimaisen vaikutelman. Kaupunkikuvan kehittymisen kannalta erityisen tärkeä alue on Karvasmäentien varsi sekä saapuminen sairaala-alueelle Karvasmäentieltä. Sairaala-alueen nykytilaa ja tiedossa olevaa lähitulevaisuutta kuvastaa muutos ja jatkuva rakentaminen, Jorvin alueella on rakennettu paljon 2010-luvulla ja sekä korjaus- että uudisrakentamista on suunnitteilla vuosiksi eteenpäin.

Liikenne

Ajoneuvoliikenne

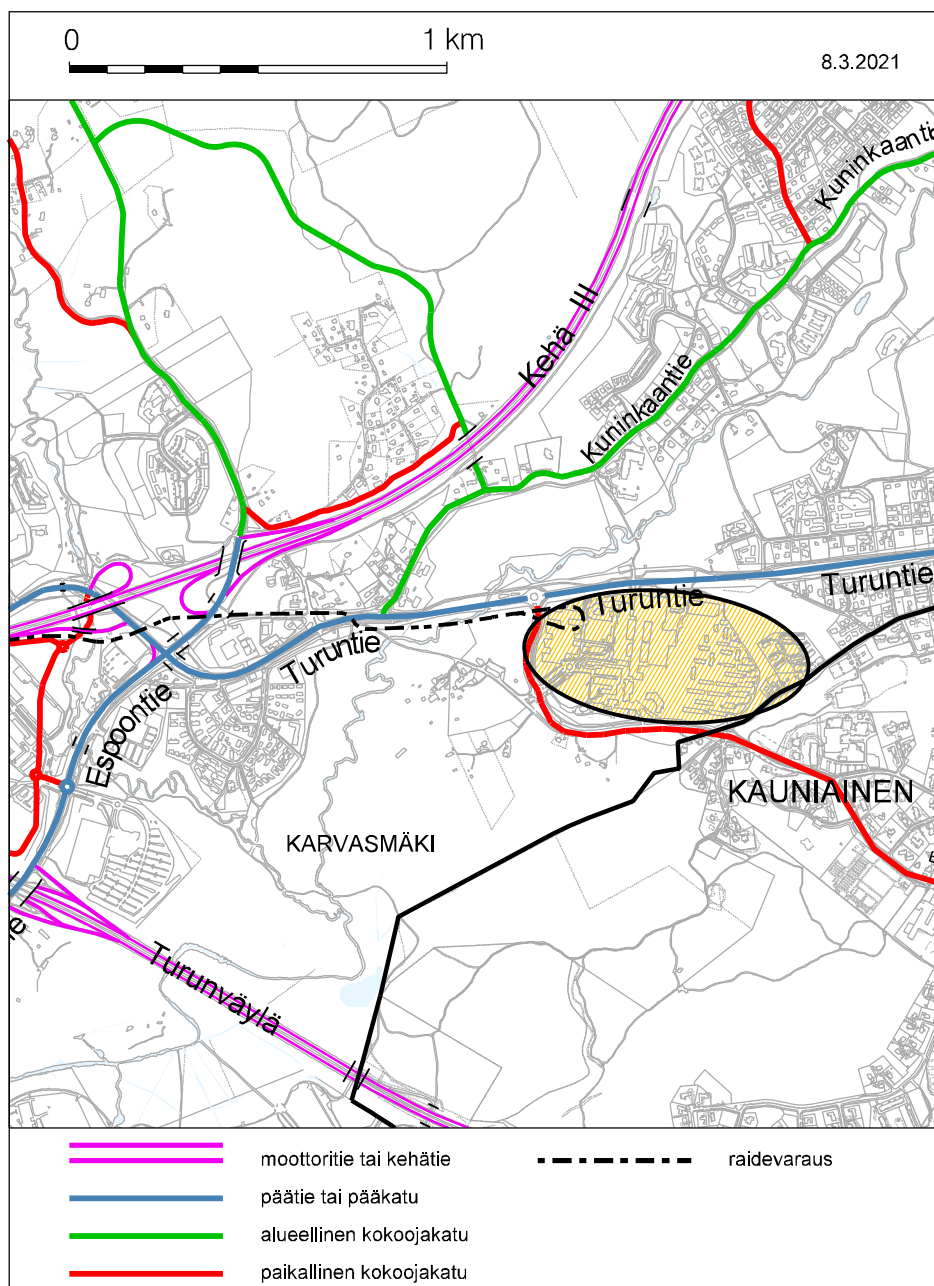
Suunnittelualue sijaitsee vilkkaasti liikennöityjen ja valtakunnallisesti merkittävien väylien läheisyydessä. Kaava-alue rajautuu pohjoispuolelta 1+1-kaistaiseen Turuntiehen, jonka luokitus liikenteen tavoiteverkossa on pääkatu. Alueen länsi- ja eteläpuolella kulkee Karvasmäentie, joka on 1+1-kaistainen paikallinen kokoojakatu yhdistäen pohjoisessa Turuntien ja kaakossa Kauniaisten rajan. Karvasmäentie jatkuu Kauniaisten rajalta eteenpäin Bembölentienä.

Suunnittelualueen ympäröivän liikenneverkon nyky- ja ennusteliikennemäärät näkyvät alla olevassa kuvassa. Ylempi lukuarvo kuvaa nykytilanteen (v. 2019) keskimääräistä arkuvuorokausiliikennemäärää (KAVL). Alempi lukuarvo on ennusteliikennemäärä vuodelle 2050. Ennuste on tehty Espoon pohjois- ja keskiosien yleiskaavan ehdotusta varten ja sitä on korjattu nykytilanteen ennusteen ja liikennelaskentojen vertailujen pohjalta.



Kuva. Nyky- ja ennusteliikennemäärät (KAVL) suunnittelualueen ympäristössä.

Suurin osa suunnittelualueen liikenteestä saapuu alueen luoteisosassa sijaitsevan Turuntien ja Karvasmäentien yhdistävän kiertoliittymän kautta. Karvasmäentielle noin 100 m kiertoliittymästä on rakennettu ajoyhteys maan alle, joka johtaa Espoon sairaalan alaiseen pysäköintilaitokseen. Toinen reitti laitokseen on Karvasmäentien ja Jorvin pääkulkuyhteyden yhdistävä kiertoliittymä, josta on myös pääsy muualle Jorvin alueelle. Osa liikenteestä saapuu myös sekä alueen pohjoisosan Turuntien liittymän kautta että eteläosan Karvasmäentien liittymän kautta. Nämä yhteydet ovat pääosin henkilökunnan ja huoltoliikenteen käyttämiä. Karvasmäentien eteläistä liittymää käyttävät myös suunnittelualueen eteläosassa sijaitseva Keinumäen koulu ja Jorvin päiväkot.

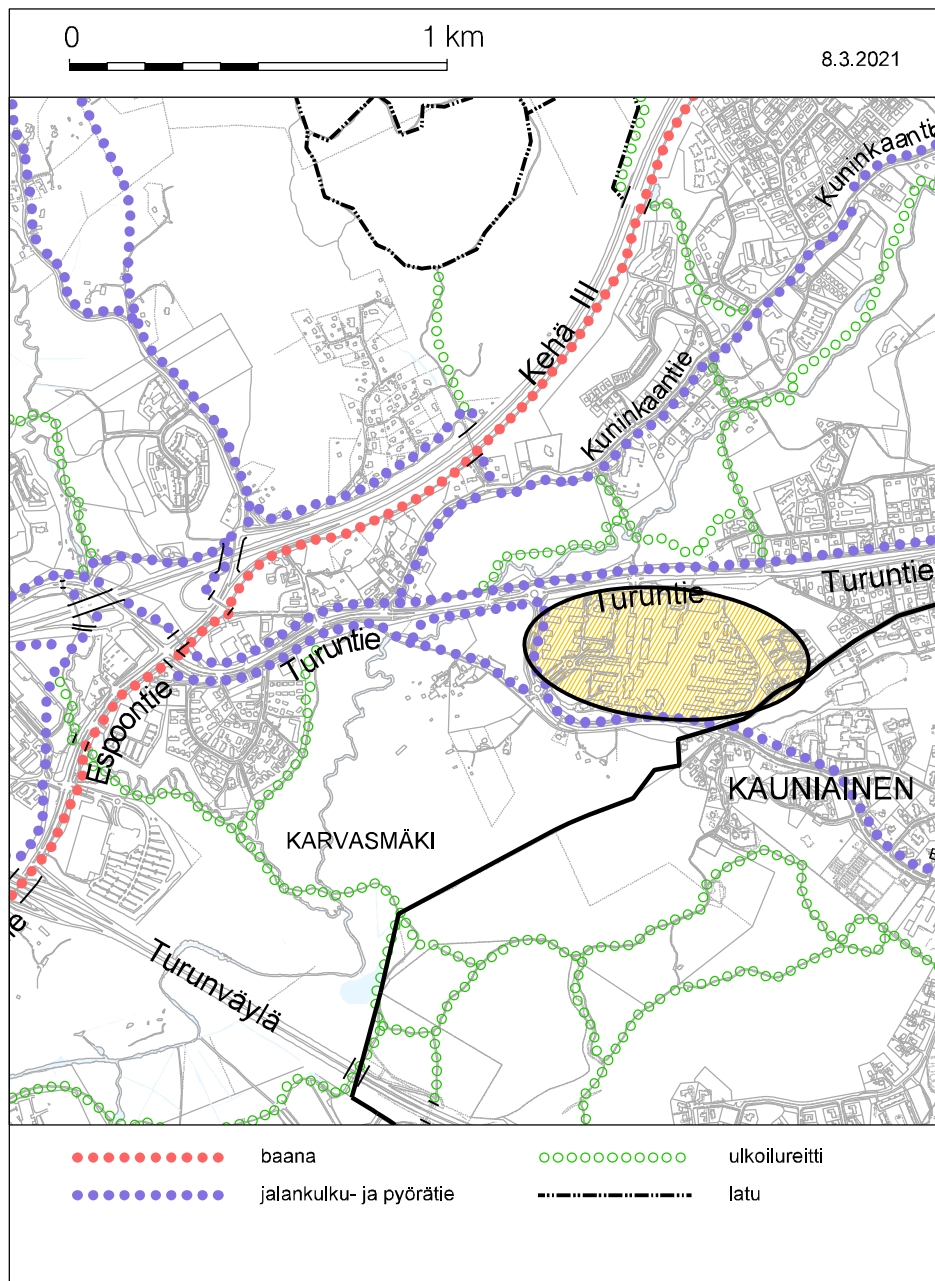


Kuva. Suunnittelualueen sijainti ajoneuvo- ja raideliikenteen tavoiteverkossa.

Jalankulku ja pyöräily

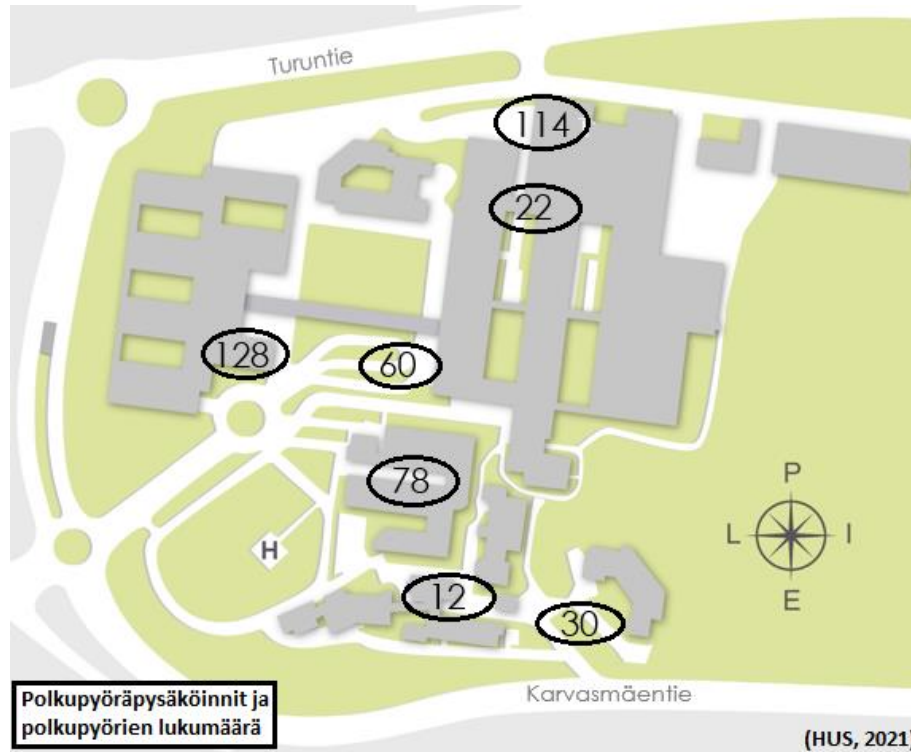
Suunnittelualueetta ympäröivällä liikenneverkolla on melko kattavat jalankulku- ja pyöräily-yhteydet. Aluetta pohjoisesta rajaavan Turuntien varressa yhdistetty jalankulku- ja pyörätie kulkee Jorvin kohdalla pohjoispuolta ja on pyöräilyn tavoiteverkossa pyöräilyn seutureitti. Karvasmäentien varren jalankulku- ja pyörätie kulkee Karvasmäentien itä/pohjoispuolta rajautuen suunnittelualueen ja Karvasmäentien väliin.

Jorvin sairaala-alueen pääsisäänkäynti sijaitsee alueen keskellä ja kulku sinne on järjestetty pääasiallisesti Karvasmäentieltä. Päivystyksen sisäänkäynti on Turuntien puolella, joten luontevin reitti sinne on Turuntieltä.



Kuva. Suunnittelualueen sijainti kävelyn ja pyöräilyn tavoiteverkossa.

Sairaala-alueen pyöräpysäköinti on hajautettu eri puolelle aluetta. Pyörätelineet ovat pääasiassa runkolukittavia ja osa telineistä on katoksellisia tai katoksen alla. Kuva alueen pyöräpysäköinnistä on alla.



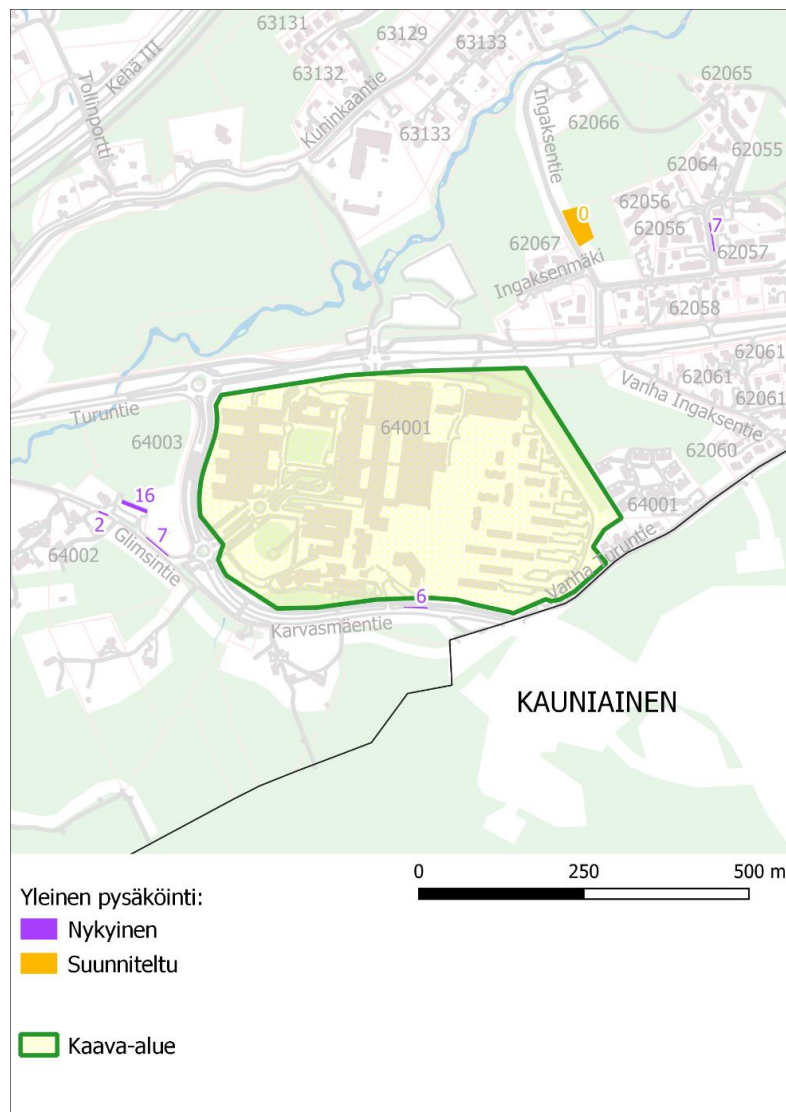
Kuva. Nykyiset pyöräpysäköintipaikat ja pyöräpaikkojen lukumäärä (HUS, 2021)
Sisäinen liikenne ja pysäköinti

Suunnittelualueelle saapuva ajoneuvoliikenne kulkee pääasiallisesti Karvasmäentieltä pysäköintilaitokseen johtavan rampin tai Karvasmäentien kiertoliittymän kautta. Molemmat reitit johtavat Espoon sairaalan alla olevaan pysäköintilaitokseen. Alueelle on mahdollista saapua myös pohjoisesta Turuntien liittymästä, josta on suurin yhteys alueen koillisosassa sijaitsevalle henkilökunnalle tarkoitettuun pysäköintilaitokseen. Tätä yhteyttä käyttävät henkilökunnan lisäksi myös huoltoliikenne ja päivystykseen tulevat asiakkaat. Eteläistä Karvasmäentien liittymää käyttävät esimerkiksi Keinumäen kouluun ja Jorvin päiväkotiin suuntautuva liikenne. Kaava-alueeseen kuuluvan asuinkorttelin ajoyhteys on järjestetty Vanha Turuntieltä. Asuinalueen liikenteelliset toiminnot ovat erillään sairaala-alueen toiminnoista.

Alueella on runsaasti pysäköintipaikkoja. Suurin osa pysäköinnistä on järjestetty pysäköintilaitoksiin Espoon sairaalan alle sekä alueen koillisosaan, joka on tarkoitettu ainoastaan henkilökunnan pysäköintiin. Espoon sairaalan pysäköintihallissa noin 1 000 pysäköintipaikkaa, joista HUS:n käytössä 650 autopaikkaa. Näistä 400 kpl on henkilökunnalle ja 250 kpl asiakkaille. Koillisosan henkilökunnalle tarkoitettussa pysäköintilaitoksessa on 530 autopaikkaa. Pysäköintilaitosten lisäksi alueella on 86 ulkona sijaitsevaa autopaikkaa, jotka sijaitsevat tasaisesti ympäri sairaala-alueetta.

Saattoliikenteen pysäköinti on mahdollista kaikkien sairaala-alueen sisäänkäyntien läheisyydessä. Pääsisäänkäynnin edustan rampilla pysäköinti on kuitenkin kielletty. Esteettömät autopaikat sijaitsevat nykyisellään päivystyksen, endoskopian, äityispoli-klinikan, lastenosastojen ja diabetespoliklinikan sisäänkäyntien läheisyydessä. Li-säksi Espoon sairaalan pysäköintihallin jokaisessa kerroksessa on esteettömiä auto-paikkoja.

Lähimmät yleisen pysäköinnin paikat ovat Karvasmäentiellä alueen eteläpuolella (6 ap) sekä Glimsintiellä alueen länsipuolella (25 ap).

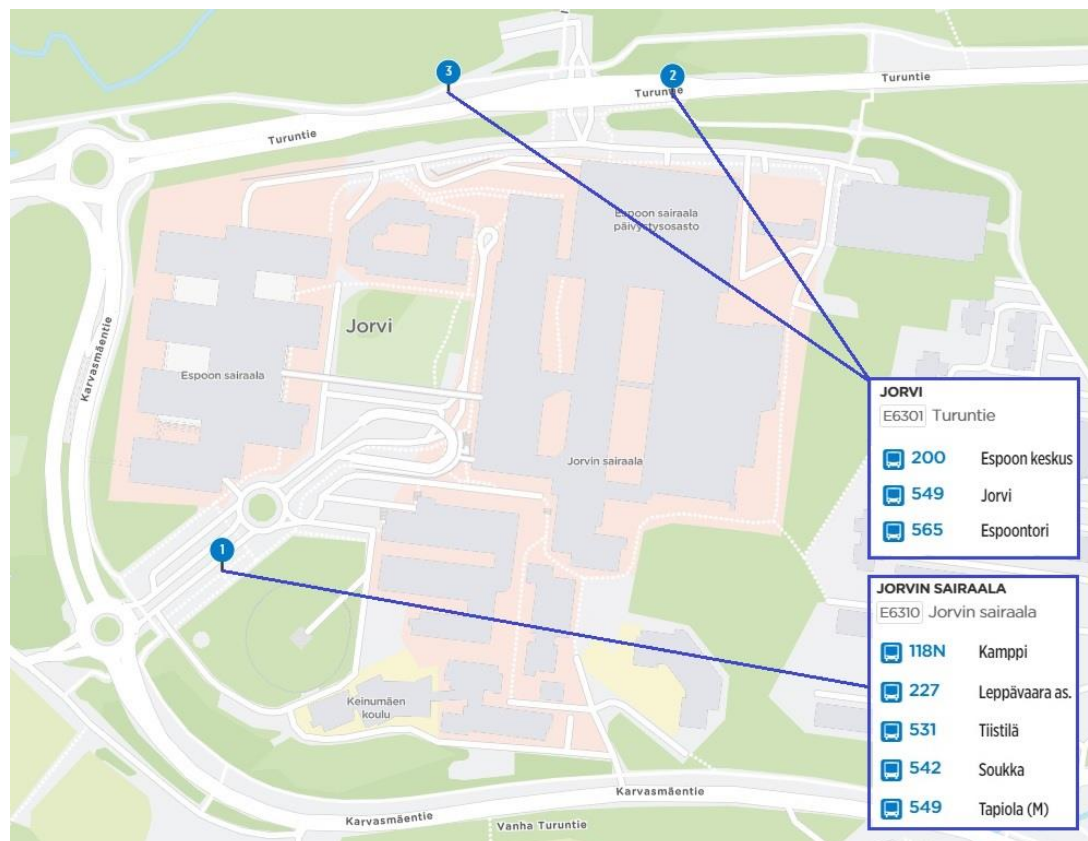


Kuva: Yleinen pysäköinti kaava-alueen läheisyydessä.
Joukkoliikenne

Suunnittelualueen joukkoliikennetarjonta tukeutuu sairaala-alueen sisällä olevaan päätepysäkkiin ja taseuspaikkaan (Jorvin sairaala) sekä välittömästi alueen pohjois-puolella Turuntien varren pysäkkipariin (Jorvi). Jorvin sairaalan pysäkki

suunnittelualueen sisällä on tärkeä pääte- ja tasauspysäkki, jonka toimintaedellytykset halutaan turvata myös jatkossa.

Jorvin sairaalan päätepysäkkiä ja Jorvin pysäkkiparia liikennöi tällä hetkellä 8 linjaa, jotka liikennöivät Jorvista käytännössä kaikkien Espoon kaupunkikeskusten lisäksi Helsingissä Kamppiin ja Elielinaukiolle sekä Vantaalla Vantaankoskelle. Pysäkit ja niillä liikennöivät vuorot näkyvät alla olevassa kuvassa.



Kuva. Joukkoliikenteen pysäkit (Jorvin sairaala ja Jorvi), sekä niillä liikennöivät linjat (HSL 2021). Joukkoliikenteen toimintaedellytyksistä ja sen toiminnan turvaamisesta ja huomioimisesta myös tulevaisuudessa on keskusteltu Helsingin seudun liikenteen (HSL) kanssa kaavamutoksen alkuvaiheessa. Tästä on kerrottu tarkemmin kaaselostuksen kohdassa 4.3.2.

Liikenneturvallisuus

Suunnittelualueetta ympäröivällä liikenneverkolla on sattunut viimeisen 10 vuoden aikana (2010 – 2020) 40 liikenneonnettomuutta. Onnettomuustiedot on kerätty Destian iLiitu-ohjelmasta sekä poliisin (26 kpl) että pelastuslaitoksen (15 kpl) kirjaamina. Yksi onnettomuustieto oli sama molempien viranomaisten kirjauksissa.

Karvasmäentien liikennejärjestelyjä parannettiin vuonna vuosien 2015-2016 välillä muun muassa toteuttamalla kiertoliittymät Turuntien ja Karvasmäentien liittymään sekä Karvasmäentien, Glimsintien ja Jorvin pääliittymän liittymäkohtaan. Turuntietä Jorvin pohjoisliittymän kohdalta on paranneltu sekä työmaa-aikaisena liittymänä että

lopullisena liittymänä. Suurin liikenneturvallisuutta lisäävä parannus Turuntien ja Jorvin pohjoisliittymän kohdalla oli vuosien 2013 – 2015 välisenä aikana liittymään toteutetut kääntymiskaistat sekä Jorvin tontille että vastapäiselle väliaikaiselle pysäköinti-alueelle.

Jorvin ympäristössä viimeisen 10 vuoden aikana sattuneesta 40 liikenneonnettomuudesta 30 sattui ennen yllä mainittuja Turuntien ja Jorvin pohjoisliittymän lisättyjä kääntymiskaistoja ja Karvasmäentien kiertoliittymiä. Parannustoimenpiteiden jälkeen, vuosien 2016 – 2020 välisenä aikana sattuneista 10 onnettomuudesta 4 kpl on sattunut Jorvin sairaala-alueen sisällä, 5 kpl Turuntiellä ja 1 kpl Karvasmäentiellä.

Liikenneonnettomuuksien suuren vähenemisen perusteella kääntymiskaistojen lisääminen Turuntielle ja kiertoliittymän rakentaminen Turuntien ja Karvasmäentien liittymään ovat parantaneet alueen liikenneturvallisuutta merkittävästi.

Palvelut

Varsinaisten sairaalatoimintojen lisäksi alueella toimii joitakin palveluita kuten kahvio ja kukkakioski. Lisäksi alueella toimii päiväkotia ja koulu. Sairaala-alueella on useiden joukkoliikennelinjojen päätepysäkki, mihin liittyen Espoon sairaalaan on rakennettu kuljettajien tarpeisiin taukotilat.

Sairaala-alueen naapurustossa toimii taksitolppa, Glimsin talomuseo ja kahvila. Lähellä Turuntien varrella, Bembölen kylässä on mm. ruotsinkielinen koulu sekä kahvila- ja ravintolapalveluita ja polttoainemyyntiä.

Yhdyskuntatekninen huolto

Alue tukeutuu olemassa olevaan yhdyskuntatekniikkaan. Suunnittelualueella on joitakin vesihuollon ja kaukolämmön runkolinjoja, joiden siirtämistä rakentamisen tieltä joudutaan tarvittaessa arvioimaan siten, että vesi- tai lämpöhuolto eivät katkea. Hulevesien johtaminen ja siihen tarvittavien järjestelmien toteutus on otettava huomioon alueen rakentamisessa.

Erityistoiminnat

Mainittavia erityistoimintoja alueella ovat Espoon sairaala, Jorvin sairaala sekä sairaala-alueella toimiva sairaalatoimintoihin liittyvä helikopterikenttä.

2.2.4. Luonnonolosuhteet

Ympäristön maastonmuodot vaihtelevat jyrkistä ja kallioisista rinteistä tasaisiin laaksoomaisiin savialueisiin. Maaperä suunnittelualueella on pääosin moreenia, joka on suurelta osin ohuen savi- ja silttikerroksen peittämää. Mäkien lailla on myös avokallioisia alueita.

Maisemarakenteellisesti suunnittelualue sijaitsee laajan Kirkkojärven-Espoonjoen peltoalueen koilliskulmassa. Suunnittelualue ympäristöineen on kulttuurivaikutteista luonnonympäristöä. Asemakaavamuutoksen yhteydessä muutosalueesta on laadittu luontolausunto (Luontotieto Keiron, 2020). Varsinaisella muutosalueella jonne uutta rakentamista on esitetty, ei ole erityisiä luontoarvoja. Alueen kasvillisuus koostuu pääosin nurmesta ja niitystä. Kaava-alueella sijaitsee rakennettua viherympäristöä sairaan piha-alueilla. Luonnontilaisempaa kasvillisuutta, lähinnä metsää, kasvaa alueen itäosissa. Kaava-alueen itäreunaa pitkin kulkee liito-oravien pohjois-eteläsuuntainen yhteys. Lähimmät liito-oravahavainnot sijaitsevat Kauniaisten puolella, Kaunialan sairaalan luoteispuolella. Aivan kaava-alueen länsipuolelle, Karvasmäentien ja Glimsintien risteyksen kupeeseen jää Glimsin talomuseon arvokkaat niityt.

Suurin osa alueesta on tiiviisti rakennettua sairaalaympäristöä ja koostuu laajoista vettä läpäisemättömistä pinnoista. Alueella syntyy paljon hulevesiä, jotka ohjataan pääosin viivyttämättä alueen hulevesiviemäriin.

2.2.5. Suojelukohteet

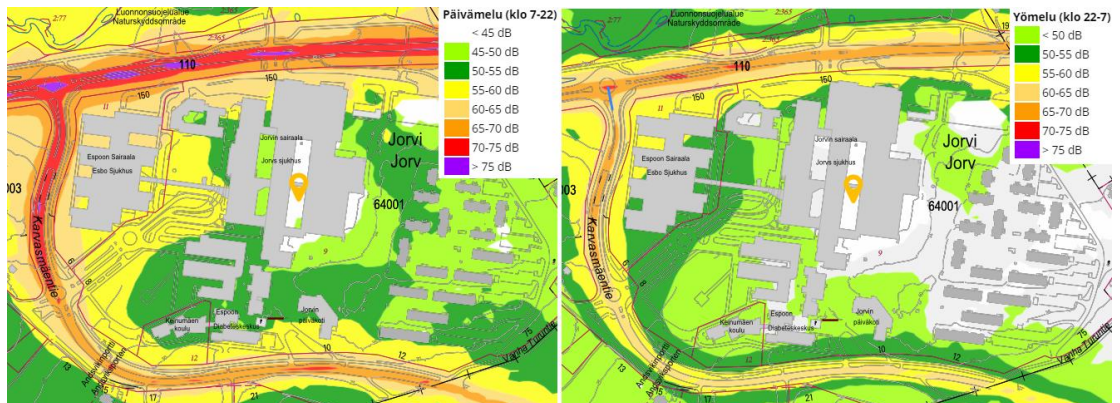
Suunnittelualueen lähiympäristössä on tehty esihistoriallisia löytöjä. Sairaala-alueen naapurustossa on tiedossa Karvasbackan keskiaikaisen kylän tontti.

Pohjoispuolella suunnittelualuetta, Turuntien takana, on Glimsån luonnonsuojelualue. Etelässä, Kauniaisten kaupungin puolella, on Kasavuoren luonnonsuojelualue. Karvasmäentien länsipuolella on Glimsin talomuseo.

Kaava-alueella ei ole suojelukohteita.

2.2.6. Ympäristön häiriötekijät

Suunnittelualueelle kantautuu nykytilanteessa Turuntien ja Karvasmäentien liikennemelua, joka on voimassa olevan asemakaavan kaavamääräyksissä otettu huomioon. Tämän asemakaavamuutoksen yhteydessä on teetetty meluselvitys (A-insinöörit 2021), jonka perusteella kaavaan on päivitetty nykyisiä melumääräyksiä tarvittavilta osin, sekä otettu alueen täydennysrakentaminen huomioon.



Kuva. Liikenteestä johtuva melun leviäminen nykytilanteessa suunnittelualueen ympäristössä päivä- ja yöaikaan. (Pääkaupunkiseudun meludirektiivin mukainen meluselvitys 2017)

3. Asemakaavan tavoitteet

3.1. Kaupungin ja seudun yleiset tavoitteet

Seudulliset tavoitteet liittyvät alueen sairaaloiden toimintaan, joihin liittyen Helsingin ja Uudenmaan sairaanhoitopiirin tavoitteena on, että suunnittelussa huomioidaan sairaalatoiminnan jatkuminen, kehittyminen, palvelutason parantuminen ja mahdollinen laajentuminen tulevaisuudessa.

Espoon kaupungin tavoitteena on suunnitella sairaala-alueen täydennysrakentamista yhteistyössä Helsingin ja Uudenmaan sairaanhoitopiirin kuntayhtymän kanssa sekä varmistaa alueen saavutettavuus, toiminnallisuus ja kaupunkikuvallinen laatu.

Tavoitteena on lisäksi turvata joukkoliikenteen nykyiset toimintaedellytykset alueella.

3.2. Alueen toimintoja, mitoitusta ja ympäristön laatua koskevat tavoitteet

Sairaala-alueelle on osoitettu sosiaalitointa ja terveydenhuoltoa palvelevia toimintoja, joiden määrää ja laajuutta pyritään lisäämään. Jorvin sairaalan uusi osastorakennus sekä muut HUS:n suunnitelmat Jorvin perusparantamiseksi ja tilojen laajentamiseksi edellyttävät n. 25 000 kerrosneliömetrin lisäystä asemakaavan osoittamaan rakennusoikeuteen.

Asemakaavan muutoksella tavoitellaan Espoon ja lähiseudun terveydenhuollossa keskeisen alueen kehittämistä sekä sairaala-alueen palveluiden lisäämistä. Asemakaavan muutoksella tavoitellaan kaupunkikuvan eheyttämistä ja ympäristön laadun kohentamista sairaala-alueella ja lähiympäristössä. Rakentamisen kielteiset vaikutukset maisemaan pyritään minimoimaan.

3.3. Osallisten tavoitteet

Valmisteluaineistosta jätetyssä mielipiteessä esitettyjä tavoitteita ovat:

- Glimsin talomuseon ja kulttuurihistoriallisesti merkittävän alueen arvon huomiointi
- Rakennusten suunnittelu siten, että ne sulautuvat maisemaan
- Uusien rakennusten korkeuden rajoittaminen
- Maisemointi puita ja pensaita istuttamalla.
- Liikennemelun vähentäminen
- Maarakentamisen ja louhinnan suunnittelu siten, että vaikutukset lähialueen kaivoihin saadaan minimoitua
- Maanalaisten pysäköintitilojen ilmanvaihtojärjestelmien sijoittaminen kauas asuinrakennuksista

Valmisteluaineistosta jätetyissä lausunnoissa ja kannanotoissa esitettyjä tavoitteita ovat:

- Kasvavan sähkönkäytön huomiointi uusien maakaapelointien ja muuntajien osalta (Caruna Espoo Oy)
- Kulttuuriympäristön huomiointi jatkosuunnitteluvaihtoehdon valinnassa (Espoon kaupunginmuseo)
- Maisemavaikutusten tutkiminen (Espoon kaupunginmuseo)
- Jorvin eli Espoon ensimmäisen modernin sairaalan rakennushistorian selvittäminen (Espoon kaupunginmuseo)

4. Asemakaavan kuvaus

4.1. Yleisperustelu ja kuvaus

Asemakaavan muutoksella mahdollistetaan Jorvin sairaalan uuden osatorakennuksen toteuttaminen sekä HUS:n sairaalatoimintojen laajentaminen sosiaalitointa ja terveydenhuoltoa palvelevien rakennusten korttelialueella. Lisäksi alueen liikennettä ja pysäköintiä järjestellään uudelleen ja sairaalatilojen saavutettavuutta parannetaan.

4.2. Mitoitus

Kaava-alueen kokonaispinta-ala on n. 19,04 ha.

Kokonaiskerrosala on 196 000 k-m².

Rakentamisen tehokkuutta eli kerrosalan suhdetta alueen laajuuteen kuvaava tehokkuusluku on $e = 1,03$.

Asemakaavan myötä alueen rakennusoikeus kasvaa 26 000 k-m².

4.3. Kaavan mukainen rakennettu ympäristö

4.3.1. Maankäyttö

Korttelialueet

Kaava-alue on koko laajuudeltaan osoitettu merkinnällä YS – Sosiaalitointa ja terveydenhuoltoa palvelevien rakennusten korttelialueeksi.

YS-alueelle on osoitettu kokonaisuudessaan rakennusoikeutta 196 000 k-m² koostuen Jorvin sairaalan (150 000 k-m²), Espoon sairaalan (30 000 k-m²), Jorvin asuntoalueen (12 000 k-m²), Keinumäen koulun (2 000 k-m²) sekä päiväkodin (2000 k-m²) osuuksista. Asuntorakentaminen, päiväkotia ja koulu on osoitettu omille rakennusaloille erotuksena alueen pääkäyttötarkoituksesta. Espoon sairaala on osoitettu omalle rakennusalueelle sairaalan sijaitessa omalla tontillaan.

Jorvin alue on kokonaisuutena sairaalakampus, jonka osia asunto-alue ja muut vähäisemmät osat ovat. Korttelialueen pinta-alasta ja etenkin rakennusoikeudesta suurin osa on osoitettu sairaalan toiminnolle, mutta myös HUS:n omistamat asunnot, koulu ja jossain määrin päiväkotia liittyvät sairaalakampuksen toimintaan.

Rakentamisen korkeutta on rajoitettu sairaalarakennusten osalta merkinnällä Rakennuksen vesikaton ylimmän kohdan korkeusasema. Asuntoalueen, päiväkodin ja koulun rakennusten korkeus on rajoitettu kerrosluvulla II.

Alueella on sallittu laajalti maanalaisten tilojen rakentaminen, mikä mahdollistaa tarvittavien pysäköinti-, huolto-, varasto- ja kulkutilojen ym. toteutuksen maanpinnan alapuolelle.

Ulkoilupihat on osoitettu merkinnöillä up – Sijainniltaan ja laajuudeltaan ohjeellinen alueen osa, joka tulee rakentaa puistomaiseksi ulkoilupihaksi. Piha-alueen soveltumiseen sairaalan potilaiden ulkoiluun tulee kiinnittää erityistä huomiota. Ulkoilupihan kulkureittejä voidaan hyödyntää pelastusteiden suunnittelussa.

Sairaala-alueella toimiva linja-autopäätelyalue on varattu merkinnällä jl – Alueen osa, jolle varataan sijainniltaan ohjeellinen ja toimintaedellytyksiltään sekä likimääräiseltä laajuudeltaan sitova alue joukkoliikenteen toiminnalle. Rakennusten ja rakennusosien alituskorkeuden tulee olla 4,2 metriä ja mahdollistaa joukkoliikennevälineiden ja pelastusajoneuvojen kulku.

Sairaala-alueella toimiva helikopterin laskeutumispaikka on merkitty kaavakartalle sijainniltaan ohjeelliseksi merkinnällä he.

4.3.2. Liikenne

Ajoneuvoliikenne

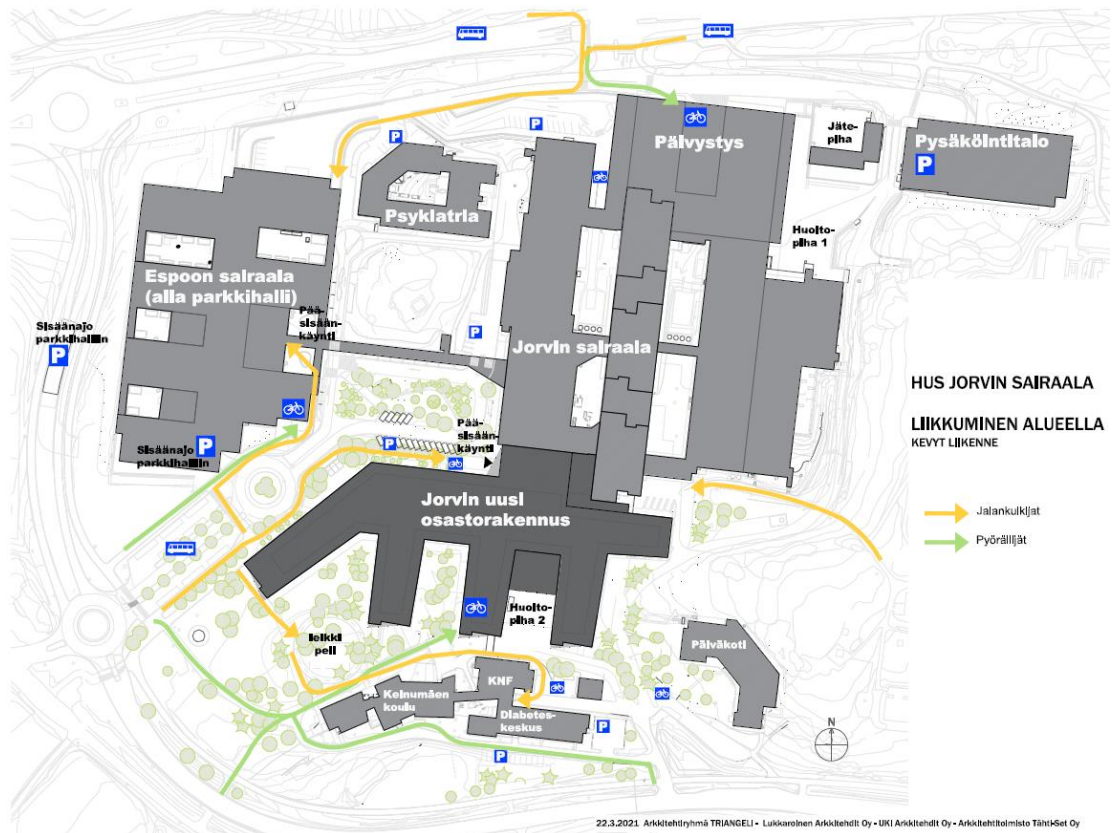
Asemakaavamuutoksella ei ole vaikutusta kaava-alueen ulkopuoliseen liikenneverkkoon. Turuntien, Karvasmäentien ja Vanha Turuntien ajoradat, liittymät ja muut katualueella olevat toiminnot tulevat pysymään nykyisellään. Ainut pieni rakenteellinen muutos koskee Karvasmäentien ja Jorvin eteläistä liittymää, jossa nykyistä Jorvin tonttiliittymää jouduttaneen hieman laajentamaan ajoneuvoliikenteen toimivuuden takaamiseksi. Liittymäkohtaan on tehty ajouratarkastelu, jossa liittymän pieni avartaminen todettiin tarpeelliseksi kahden kuorma-auton kohtaamistilanteessa. Asiasta on keskusteltu Espoon kaupunkitekniikan kanssa, jonka mukaan liittymän parantaminen katsottiin mahdolliseksi. Liittymän parantamistoimenpiteet sijoittuvat suurimmaksi osaksi kaupungin omistamalle Karvasmäentien katualueelle.

Jalankulku ja pyöräily

Jalankulun ja pyöräilyn reitit tulevat jatkossakin pysymään kattavina ja tarjoamaan sujuvat yhteydet kaava-alueella ja sen ympäristössä. Kaavamuutos ei vaikuta suunnittelualueen ulkopuoliseen liikenneverkkoon, joten Turuntien ja Karvasmäentien varressa olevat jalankulku- ja pyörätiet säilyvät nykytilaisina. Kulku alueelle tulee jatkossakin tapahtumaan Turuntien ja Karvasmäentien olemassa olevilta yhdistetyiltä jalankulku- ja pyöräteiltä.

Turuntien varressa oleva jalankulku- ja pyörätie sijaitsee Turuntien pohjoispuolella, joten jalankulkijoiden ja pyöräilijöiden täytyy ylittää Turuntie Jorvin alueelle päästäkseen. Turuntien ja Jorvin pohjoisen liittymän kohdalla on liikennevalo-ohjattu keskisaarekkeellinen suojatieylitys, kun taas Karvasmäentien liittymässä ylitys tapahtuu kiertoliittymän itäpuolelta keskisaarekkeellisena suojatieylityksenä. Alueelle on mahdollista saapua myös Glimsintietä pitkin, joka on lännestä tultaessa myös suoriin reitti alueelle. Kauniaisista tulevan Bembörentien varressa on yhdistetty jalankulku- ja pyörätie, kun taas alueen itäpuolella olevalla Vanha Turuntiellä jalankulku ja pyöräily tapahtuu ajoradalla.

Alueen sisäiset jalankulun ja pyöräilyn reitit tulevat myös pysymään kutakuinkin nykyisellään pieniä linjausmuutoksia lukuun ottamatta. Suurimmat muutokset suunnittelualueen jalankulku- ja pyöräreiteissä koskevat Jorvin sairaalan pääsisäänkäynnin edustan uusimisesta johtuvia muutoksia, sekä uuden osastorakennuksen ympäristöä. Kummassakin paikassa vanhat jalankulun ja pyöräilyn reitit on pyritty säilyttämään mahdollisimman vähin muutoksin ja nykyisillä linjauksilla. Uuden osastorakennuksen länsi- ja eteläpuolelle on linjattu uusia yhteyksiä pääasiassa Keinumäen koulun, diabeteskeskuksen ja uuden osastorakennuksen tarpeisiin. Alueen jalankulku- ja pyöräreittien muutokset ja uudet linjaukset on suunniteltu mahdollisuuksien mukaan esteettömyys, sujuvuus ja turvallisuus huomioiden.



Kuva. Alueen sisäinen kävely ja pyöräily (Arkkitehtiryhmä Triangeli 2021).

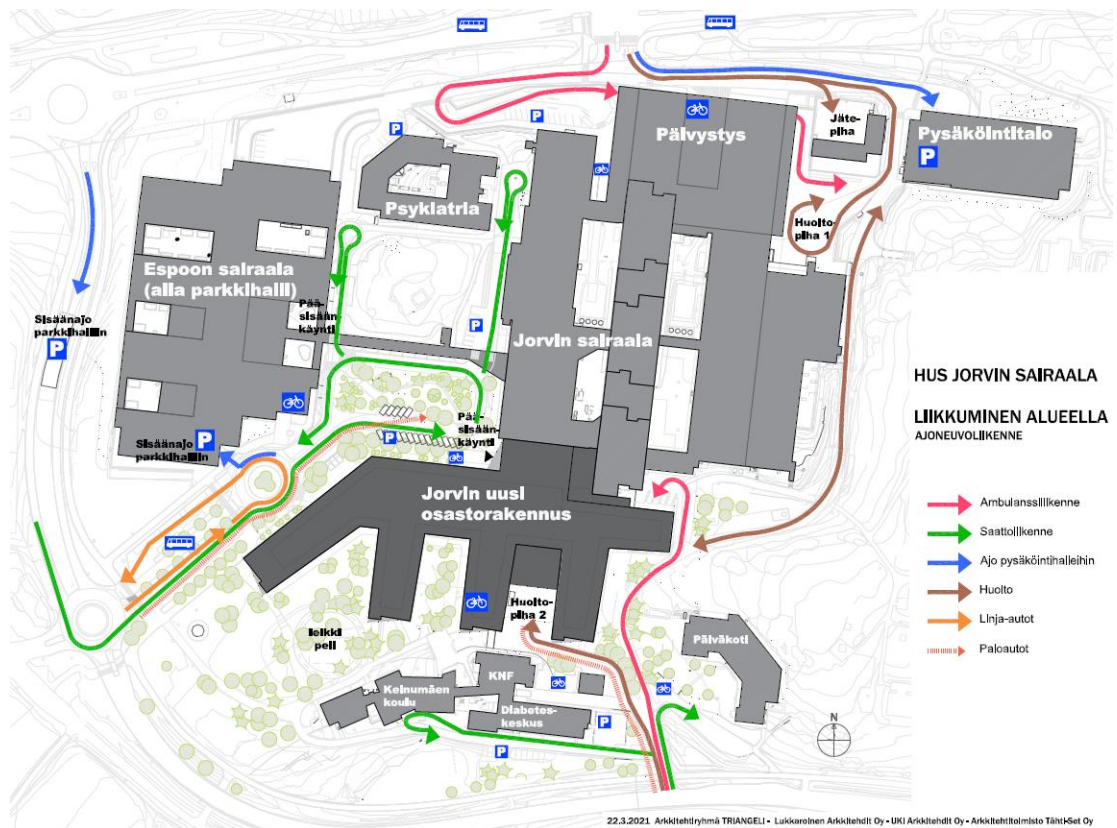
Sisäinen liikenne ja pysäköinti

Alueen sisäinen ajoneuvoliikenne käyttää jatkossakin olemassa olevia liittymiä alueen pohjois-, länsi- ja eteläosassa. Ajoneuvoliikenteen reitit ja niiden linjaukset on mahdollisuuksien mukaan pyritty pitämään nykytilaisina tai mahdollisimman lähellä nykytilaa, joten täysin uusia reittejä ei alueelle ole juurikaan tarvinnut suunnitella. Alla on listaus Jorvin sairaala-alueella liikennöivistä kulkumuodoista sekä lyhyt kuvaus niiden liikkumisesta alueella. Teksteissä on viitattu alueen sisäinen ajoneuvoliikenne -kuvaan (Arkkitehtiryhmä Triangeli 2021), joka on tämän kappaleen lopussa.

- Asiakasliikenteen (alla olevassa kuvassa sininen viiva) pääasiallinen kulku alueelle on Karvasmäentieltä ajoramppia pitkin tai sairaala-alueelle johtavasta kiertoliittymästä. Molemmat reitit johtavat Espoon sairaalan alaiseen pysäköintihalliin. Henkilökunta käyttää edellä mainitun lisäksi myös pohjoista Turuntien liittymää, josta on suorin reitti alueen koillisosassa sijaitsevaan, vain henkilökunnan käytössä olevaan pysäköintilaitokseen.
- Saattoliikenne (alla olevassa kuvassa vihreä viiva) kulku sairaalatoimintoihin on järjestetty Karvasmäentien kiertoliittymästä kohti pääsisäänkäyntiä. Pääsisäänkäynnin edustalta saattoliikenne jatkuu edelleen myös päivystyksen ja Espoon sairaalan sisäänkäynneille. Päiväkodin ja Keinumäen koulun

saattoliikenne on järjestetty Karvasmäentien eteläliittymästä. Keinumäen koululle nykytilanteessa johtava toinen ajoyhteys Karvasmäentien kiertoliittymän läheisyydestä jalankulku- ja pyörätietä pitkin on tässä kaavamuutoksessa esitetty. Yhteys toimii jatkossa ainoastaan jalankulun ja pyöräilyn reittinä.

- Huoltoliikenne (alla olevassa kuvassa ruskea viiva) käyttävät sekä pohjoista että eteläistä liittymää. Uuden osastorakennuksen eteläpuolella sijaitsevalle huoltopihalle liikennöivät kuorma-autot käyttävät pääasiassa eteläistä Karvasmäentien liittymää. Alueelle noin kaksi kertaa kuukaudessa saapuva happipirekka ja kerran kuukaudessa saapuva magneettirekka käyttävät alueelle saapumiseen ainoastaan Turuntien pohjoista liittymää. Poistumiseen happi- ja magneettirekka käyttävät eteläistä liittymää. Tämä ajojärjestely vastaa nykytilannetta, eikä sitä lähdetty muuttamaan kaavamuutoksessa. Tällä tavalla nykyisiä ajoreittejä ei tarvitse kohtuuttomasta muuttaa ja suurille maastonmuokkauksille ole tarvetta. Happi- ja magneettirekkojen pysäköinti on uuden osastorakennuksen länsiosassa.
- Ambulanssiliikenteen (alla olevassa kuvassa punainen nuoli) kulku on järjestetty nykytilanteen mukaisesti pohjoisesta ja eteläisestä liittymästä. Ambulanssien asemapaikka on uuden osastorakennuksen koillisnurkassa.
- Pelastusautojen (alla olevassa kuvassa punainen katkoviiva) liikennöinti on otettu uuden osastorakennuksen osalta huomioon. Pelastusreitit on järjestetty Karvasmäentien kiertoliittymästä ja eteläisestä liittymästä. Nykyisen sairaalarakennuksen ja olevien reittien linjaukset säilyvät nykyisellään.
- Linja-autot (alla olevassa kuvassa oranssi viiva) käyttävät nykyistä reittiä Karvasmäentien kiertoliittymästä sairaala-alueelle, eikä ajojärjestelyihin tule muutoksia.



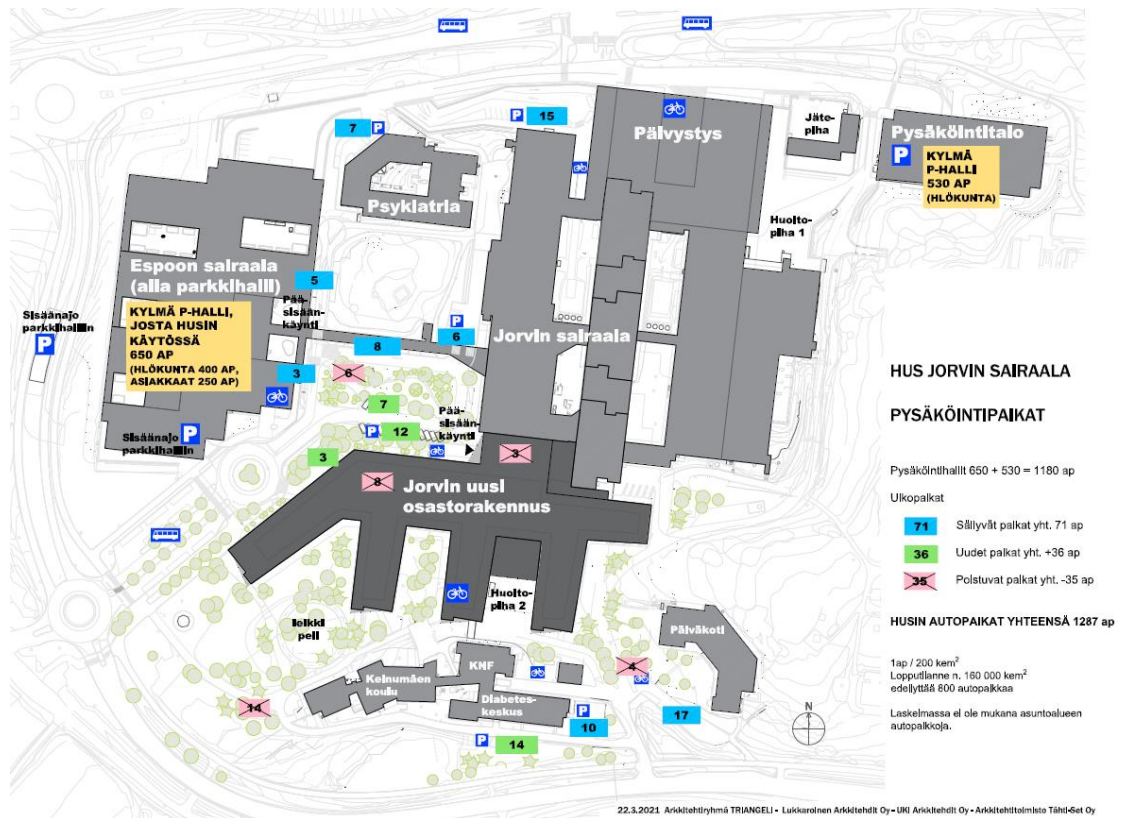
Kuva. Alueen sisäinen ajoneuvoliikenne (Arkkitehtiryhmä Triangeli 2021).

Sairaala-alueen sisäinen katuverkko ja sinne johtavat ajoneuvoliittymät on tutkittu ajouratarkasteluilla (Sitowise 2021). Ajouratarkastelujen perusteella alueella liikennöivät ajoneuvot voivat liikennöidä sisäisillä reiteillä sekä liittymissä sujuvasti ja turvallisesti Karvasmäentien eteläistä liittymää lukuun ottamatta. Kyseistä liittymää on tarpeen leventää, jotta kahden ajoneuvon kohtaaminen liittymässä olisi sujuvampaa. Liittymän parantaminen voidaan toteuttaa ajantasaisen asemakaavan puitteissa, joten rakenteelliset muutokset eivät vaadi toimenpiteitä tässä kaavamuutoksessa. Asia on saatettu Espoon kaupunkitekniikan keskuksen tietoon. Ajouratarkastelun mitoitusaajoneuvoina käytettiin henkilöautoa (5 m), pakettiautoa (6 m), kuorma-autoa (8 m ja 12 m), puoliperävaunun yhdistelmää (16 m) sekä pelastus/tikasautoa (12 m).

Pysäköinti Jorvin sairaala-alueella käsittää kaksi pysäköintilaitosta, joista toinen on Espoon sairaalan alla oleva kolmikerroksinen pysäköintilaitos noin 1000 autopaikalla sekä alueen koillisosaan sijoittuva henkilökunnan pysäköintiin tarkoitettu pysäköintilaitos 530 autopaikalla. Espoon sairaalan alla olevasta noin 1000 autopaikasta on HUS:n käytössä 650 autopaikkaa (400 ap/henkilökunta ja 250 ap/asiakkaat). Pysäköintilaitosten lisäksi ulkona on yhteensä 107 autopaikkaa, joista 71 kpl säilyviä sekä 36 kpl uusia autopaikkoja.

Poistuvia autopaikkoja on 35 kappaletta. Niistä 11 kpl sijoittuu uuden osastorakennuksen alle jäävälle osalle ja 4 kpl päiväkodin lähistölle. Keinumäen koulun kaikki 14 autopaikkaa poistuvat nykyiseltä paikaltaan ja siirtyvät koulun yhteydessä olevan

Diabeteskeskuksen eteläpuolelle. Tällä järjestelyllä uuden osastorakennuksen ja koulun väliin ja länsipuolelle saadaan yhtenäisempää ulko-oleskelualueutta toimintoihin.



Kuva. Pysäköinti alueella uuden osastorakennuksen valmistumisen jälkeen (Arkkitehtiryhmä Triangeli 2021).

Autopaikkoja on rakennettava vähintään seuraavasti:

- sairaalat 1 ap / 200 k-m²
- asunnot 1 ap / 75 k-m²
- koulut 1 ap / 200 k-m²
- päiväkodit 1 ap / k-m².

Muita tiloja koskien rakennettavaksi vaadittavan autopaikkamäärän päättää rakennusvalvontaviranomainen rakennuslupahakemuksen yhteydessä annetun selvityksen perusteella, hankittuaan tarvittaessa kaupunkisuunnittelukeskuksen lausunnon. Pysäköintipaikkoja saa sijoittaa toiselle tontille kiinteistöjen välisin sopimuksin. Polkupyöräpysäköintiin on varattava riittävät tilat.

Suunnitelmien mukainen pysäköintipaikkamäärä HUS:n käyttöön on Jorvin sairaala-alueella 1287 autopaikkaa. Kaavan vaatima pysäköintipaikkamäärä lopputilanteen 160 000 k-m² on pysäköintinormilla 1 ap / 200 k-m² 800 autopaikkaa. Alueelle on osoitettu siis 487 paikkaa kaavan vaatimaa määrää enemmän sisältäen koulun 14 autopaikkaa ja päiväkodin 17 autopaikkaa, joten tulevaisuuden mahdollisille laajenus- tai muille toimille on vielä hyvin varaa autopaikkojen riittävyyden näkökulmasta.

Suunnittelualan itäosassa sijaitsevat asunnot ovat mukana kaavamuutoksessa, mutta niiden pysäköintinormia tai -järjestelyitä ei ole ollut tarpeen muuttaa.

Jorvin sairaala-alueelle tai sen lähiympäristöön ei kaavamuutoksessa osoiteta lisää yleistä pysäköintiä. Kappaleessa 2.2.3 *Liikenne, Sisäinen liikenne ja pysäköinti* on osoitettu karttakuvalla nykytilanteen mukainen yleinen pysäköinti Glimsintiellä (25 ap) ja Karvasmäentien varressa (6 ap). Jorvin sairaala-alueella on paljon asiakas-pysäköintiin tarkoitettuja paikkoja, joten yleisen pysäköinnin osoittaminen tämän kaavamuutoksen yhteydessä ei ole tarpeellista.

Joukkoliikenne

Kaavamuutos ei tule vaikuttamaan joukkoliikenteen toimintaan Jorvin sairaala-alueella eikä sitä ympäröivällä liikenneverkolla. Jorvin tontilla oleva Jorvin sairaala -niminen päätepysäkki oheistoimintoinen tulee pysymään nykyisellä paikallaan ja linja-autoliikenne käyttää nykyisiä ajoratoja.

Helsingin seudun liikenteen (HSL) kanssa pidettiin keväällä 2020 kokous, jossa käsiteltiin joukkoliikenteen toimintaedellytyksiä Jorvin sairaala-alueella tulevaisuudessa. HSL:n mukaan nykytilanne on toimiva sekä linjojen määrän että vuorovälien osalta. Myös nykyiset toiminnot sairaala-alueella todettiin hyväksi ja toimiviksi. Kaavamuutoksella ei ole tarpeen muuttaa nykyisiä ja hyväksi todettuja järjestelyjä.

Jorvin sairaalan pysäkkiä liikennöi tällä hetkellä 5 linjaa, joka on HSL:n mukaan maksimimäärä myös tulevaisuudessa. Turuntiellä sijaitsevan Jorvi -pysäkkiparin linjamäärät tulee todennäköisesti puolestaan lisääntymään tulevaisuudessa. HSL pyysi kiinnittämään huomiota rakentamisen aikaisiin liikennejärjestelyihin alueella, jotta joukkoliikenteen toiminta sairaala-alueen sisällä ei heikenny. Koska Jorvin sairaala on tärkeä päätepysäkki, voi pienikin katkos tai myöhästyminen linjan aikataulussa vaikuttaa suuresti koko linjan aikataulussa pysymiseen.

Esteettömyys

Kaikki sisäänkäynnit alueella ovat jo nykytilanteessa esteettömiä. Suunnitellut muutokset sisäänkäyntien yhteydessä ja alueen sisäisissä yhteyksissä on suunniteltu esteettömyys huomioiden.

4.3.3. Palvelut

Asemakaavamerkinnällä sallitaan rakennettavaksi myymälä- ja liiketilaa asemakaavalla osoitetusta rakennusoikeudesta enintään 1 %.

4.3.4. Yhdyskuntatekninen huolto

Lisärakentamista esitetään nykyisin rakennetulle alueelle, joka on liitetty kunnallisteknisiin järjestelmiin. Kaavan määräyksillä ohjataan mm. hulevesien käsittelyä sekä mahdollisia johtosiirtoja.

Hulevedet

Asemakaavoituksen aikana suunnittelualueelle laadittiin hulevesisuunnitelma (A-Insi-
nöörit, 2021). Alueelle laaditussa hulevesisuunnitelmassa on tarkasteltu alueen hule-
vesien virtaus- ja tulvareitit, valuma-alueet, hankkeesta syntyvien hulevesien mitoitus-
ja viivytystarpeet sekä tilanvaraukset hulevesien viivyttämiseksi. Suunnitelmassa on
esitetty hulevesien hallinnan periaatteet alueelle.

Suunnittelualueen purkuvesistö on Glimsinjoki, joka on tunnistettu herkäksi alueeksi.
Suunnittelualueen hulevesien hallinta ratkaistaan niin, ettei tontilta purettava vesi hei-
kennä vastaanottavan vesistön vedenlaatua. Glimsinjoen läheisyyden vuoksi kaa-
vassa on määrätty hulevesien laadullisesta hallinnasta

Asemakaavassa on esitetty hulevesimääräys, jonka mukaan korttelialueilla tulee vii-
vyttää hulevesiä 1 m³ jokaista 100 vettä läpäisemätöntä pintaneliometriä kohden
(100 m²). Kaavassa on määrätty, että viivytyspainanteiden, -altaiden tai säiliöiden tu-
lee tyhjentyä 12-24 tunnin kuluessa täyttymisestään ja niihin tulee suunnitella hallittu
ylivuoto. Liikennöidyillä alueilla syntyvät hulevedet tulee ensisijaisesti käsitellä niiden
laatua parantavalla suodattavalla menetelmällä.

Viherkaton viivytystarve on 2/3 läpäisemättömän pinnan viivytystarpeesta

Rakennuslupavaiheessa tulee esittää työmaa-aikainen hulevesien hallintasuunni-
telma. Rakentamisen aikaiset vedet tulee käsitellä niiden laatua parantavalla suodat-
tavalla menetelmällä. Rakentamisen aikaiset hulevedet tulee viivyttaa ja käsitellä
korttelialueella siten, että tontilta purettava vesi ei heikennä vastaanottavan vesistön
vedenlaatua.

4.3.5. Maaperän rakennettavuus ja puhtaus

Suunnittelualueen maaperän rakennettavuus vaihtelee normaalisti rakennettavan
moreenimaaston sekä jyrkkäpiirteisten rinteiden tai kantavan maakerroksen peittä-
vien siltti- ja savikerrosten muodostamien vaikeasti rakennettavien alueiden välillä.
Alueen pohjoisosassa Turuntien sekä sairaala-alueen helikopterikentän ympäris-
töissä on paaluperustusta edellyttäviä laaksomaisia savialueita.

Sairaala-alueella tiedetään sattuneen tapauksia, joissa öljyä on päässyt vuotamaan
laitteista tai säiliöistä, joista viimeisin tieto on keväältä 2021. Tiedossa olevat vahingot
on selvitetty ja saatettu valvovien viranomaisten tietoon. Asemakaavamääräyksellä
korostetaan tarvetta huomioida sekä uudisrakentamisen että erityisesti korvaavan ra-
kentamisen kohdalla sairaala-alueen aiempi toiminta, jolloin myös maaperän mahdol-
linen pilaantuneisuus tulee ottaa huomioon. Mahdollisesti pilaantuneiden maaperän
osien saastuneisuus tulee asemakaavamääräyksen mukaisesti selvittää ja maaperä
tarvittaessa puhdistaa ennen alueelle rakentamista.

4.4. Kaavan mukainen luonnonympäristö

Asemakaavan muutoksen tavoitteena on sairaala-alueen ja sitä ympäröivien metsien säilyttäminen. Tärkeimmät asemakaava-alueen luontoarvot liittyvät puin ja pensain istutettavaksi osoitettuun metsäiseen alueeseen Jorvin sairaalan itäpuolella. Itäisen reunan säilyvä metsä turvaa osaltaan myös liito-oravien kulkuyhteyttä. Luontoarvojen säilyttämisen ohessa tärkeä tavoite on muodostaa oleskelu- ja leikkipihoja sairaalan potilaiden ja henkilökunnan käyttöön. Pihojen kasvillisuudella muodostetaan paitsi viihtyisää ja pienilmastoltaan miellyttävää ympäristöä, sidotaan aluetta myös ympäröivään kulttuurimaisemaan.

4.5. Kaavan mukaiset suojelukohteet

Sairaala-alueen saapumissuuntaan Karvasmäentieltä osoitetaan nykyisten puukujien kohdalle istutettavat/säilytettävät puukujat. Asemakaava-alueen itäreunan metsäalue määrätään säilytettäväksi metsäisenä. Tälle alueelle osoitetaan myös säilytettävä liito-oravayhteys.

Asemakaavahankkeen aikana selvitettiin Jorvin alueen rakennushistoriaa ja käytiin viranomaisten kesken neuvottelua tarpeesta suojella alkuperäisen Jorvin sairaalan rakennukset asemakaavalla. Rakentamisajalle tyypillisten teknisten ratkaisujen, rakennusten huonon kunnon ja tilojen heikon soveltuvuuden nykyaikaiseen sairaalatoimintaan perusteella on päädytty yhdessä siihen, ettei rakennuksia osoiteta suojeltaviksi.

4.6. Ympäristön häiriötekijät

Suunnittelualueelle aiheutuu liikennemelua pääasiassa Turuntieltä ja Karvasmäentieltä. Lisäksi sairaalan helikopteriliikenne ja varavoimakoneet aiheuttavat satunnaista melua alueelle. Meluselvitystä on ehdotusvaiheen jälkeen päivitetty kattamaan koko kaavamuutosalue. Samalla korjattiin selvityksen aiemmassa versiossa erehdyksessä Karvasmäentien jalankulku- ja pyörätien paikalle melulaskennassa kohdistettu ajoneuvoliikenne ajoradalle. Korjauksen seurauksena melutilanne kaavamuutosalueen eteläreunalla on parempi.

Sairaala-alueen rakennusten julkisivuille kohdistuva äänitaso on korkeimmillaan Turuntien puolella 65 dB ja se pystytään torjumaan tavanomaisella seinärakenteella, joten erillistä kaavamääräystä julkisivun ääneneristävydestä ei tarvita. Ehdotusvaiheessa kaavaan merkitty rakennusten ääneneristävyttä kuvaava desibeliviiva on siksi poistettu. Merkinnän hankaluutena oli myös vaatimuksen kohdentumisen osoittaminen suuren rakennusalan ja monimuotoisten rakennusten ollessa kyseessä. Kaavaan on lisätty samansisältöinen sanallinen määräys siitä, että ohjearvot eivät saa rakennusten sisätiloissa ylittyä. Määräyksellä huomioidaan myös paremmin esimerkiksi poikkeustilanteessa melua aiheuttava varavoimakone ja siihen liittyvät epätarkkuudet melumallissa. Rakennuslupaa haettaessa tulee esittää meluselvitys, jolla osoitetaan, etteivät ohjearvot ylity.



Kuva. Tieliikenteen melutasot päiväaikaan vuonna 2050 (A-insinöörit 2021).

Selvityksen mukaan tieliikenteestä aiheutuva melu ei ylitä valtioneuvoston päätöksen mukaisia ohjearvoja esitetyillä ulko-oleskelualueilla. Koska kyseessä on melualue, määrätään kaavassa ulko-oleskelualueiden ja parvekkeiden suojaamisesta siten, ettei ohjearvot ylitä.

Helikopteriliikenne aiheuttaa selvityksen mukaan ympäristöön huomattavaa melua, joka on kuitenkin luonteeltaan hetkittäistä ja satunnaista. Lentojen määrä voi vaihdella päivästä ja tarkasteluhetkestä riippuen paljonkin ja ne painottuvat pääosin päiväajalle. Koska helikopterista aiheutuva meluhaitta on pääasiallisesti hetkittäinen painottuen päiväajalle, ei uuden osastorakennuksen seinärakenteiden raskas ääneneristävyysvaatimus ole tarkoituksenmukainen.

1 – 2 kertaa kuussa koekäytettävistä varavoimakoneista aiheutuu melua, josta ei tässä vaiheessa suunnittelua ole saatavilla tarkkoja tietoja. Melumallinnuksessa on käytetty tästä johtuen suurimpia sallittuja äänitehotasoja niin pakoputkesta kuin ilmanvaihtosäleiköistä. Meluselvityksen mukaan varavoimakoneen koekäytön aikaiset keskiäänitasot eivät ylitä valtioneuvoston päätöksen mukaisia ohjearvoja, kun pakoputkien ja ilmanvaihtosäleikköjen tuottamat äänitehotasot ovat enintään alla olevan taulukon mukaiset. Mikäli meluselvityksessä käytettyjen melulähteiden sijainti muuttuu suunnitelmien mukaisesta, on meluselvitystä tarkennettava tältä osin.

Taulukko 5. Varavoimakoneen pakoputken ja ilmanvaihtosäleikköjen suurimmat sallitut A-painotetut äänitehotasot L_{WA}

Laite	Suurin sallittu äänitehotaso L_{WA}	Huom
Varavoimakone 1 (läntinen kone), pakoputki katolla	86 dB	pakoputken sijainti vaikuttaa olennaisesti äänitasoon
Varavoimakone 1 (läntinen kone), ilmanvaihtosäleikkö	99 dB	sisältää tulo- ja poistoilma-venttiilin äänitehotason
Varavoimakone 2 (itäinen kone), pakoputki katolla	86 dB	pakoputken sijainti vaikuttaa olennaisesti äänitasoon
Varavoimakone 2 (itäinen kone), ilmanvaihtosäleikkö	98 dB	sisältää tulo- ja poistoilma-venttiilin äänitehotason

Kuva. Varavoimakoneen pakoputkien ja ilmanvaihtosäleikköjen suurimmat sallitut A-painotetut äänitehotasot L_{WA} (A-insinöörit 2021).arkenn

Kaavamääräyksiin on lisätty sanallinen määräys ulkoseinien, ikkunoiden ja muiden rakenteiden osalta määrittää osaltaan sen, ettei varavoimakoneista aiheutuva melu ylitä ohjeavron mukaista melutasoa sisätiloissa.

4.7. Nimistö

Alueelle ei esitetä uutta nimistöä.

5. Asemakaavaratkaisun vaikutukset

5.1. Vaikutukset yhdyskuntarakenteeseen ja rakennettuun ympäristöön

Asemakaavan muutos mahdollistaa Jorvin sairaalatoimintojen merkittävän laajentamisen suunnittelualueella. Uusien rakennusten ja rakennusosien vaikutukset yhdyskuntarakenteeseen ja rakennettuun ympäristöön ilmenevät pääasiassa rakennusvolyymien kasvun ja sairaalatoimintojen keskittymisen muodossa. Kokonaisuudessaan kaavaratkaisu lisää alueen rakennusoikeutta 26 000 k-m².

5.2. Vaikutukset liikenteen ja teknisen huollon järjestämiseen

Kaavamuutoksella ei ole merkittäviä vaikutuksia suunnittelualueen ulkopuoliseen liikenneverkkoon. Turuntiehen ja Karvasmäentien katualueisiin rajautuvan Jorvin sairaala-alueen sisällä tapahtuu tontin sisäisiä ajoyhteyksien sekä kävely- ja pyöräreitien muutoksia, mutta Turuntien ja Karvasmäentien järjestelyt pysyvät nykyisellään niin ajoneuvoliikenteen kuin kävelyn ja pyöräilyn osalta. Myös joukkoliikenteen järjestelyt pysyvät ennallaan.

Jorvin sairaala-alueen eteläistä liittymää Karvasmäentieltä on alueelle tehtyjen ajouratarkasteluiden perusteella tarpeen leventää hieman, jotta ajoneuvojen kohtaaminen liittymäalueella olisi sujuvampaa. Liittymän parantaminen voidaan tehdä ajantasaisen asemakaavan mukaisesti, koska suurin osa parannettavasta liittymäkohdasta sijaitsee voimassa olevan kaavan katualueella.

Alueen pysäköinti tulee säilymään nykyisellään pysäköintilaitoksissa, eikä niiden ajoyhteyksiin tai paikkamääriin tule muutoksia. Ulkona sijaitsevia pysäköintipaikkoja uudelleen järjestellään ja poistetaan tarvittavilta osin. Ulko-alueen kokonaispysäköintipaikkamäärä tulee uuden osastorakennuksen myötä hieman kasvamaan.

5.3. Vaikutukset luontoon ja maisemaan

Asemakaavan muutos kohdistuu jo rakennetulle alueelle, eikä muutoksella arvioida olevan merkittäviä vaikutuksia luontoon. Kaavaratkaisun mahdollistaman uuden rakentamisen vaikutusta pintavaluntaan ja veden imeytymiseen ohjataan hulevesien hallintaa koskevin kaavamääräyksin.

Kaavaratkaisun aiheuttama vaikutus maisemaan on sairaalarakennusten näkyminen kulttuuriympäristössä. Kaavan toteutuksen myötä uusia sairaalarakennuksia voidaan toteuttaa alueelle, jossa ne erottuvat yli pitkien näkymälinjojen. Valokuvasovituksin tutkittuna (Maisemavaikutukset, Arkkitehtiryhmä Triangeli, 2021) uuden, korkeamman rakennuksen, rakentamisen vaikutukset kaukomaisemaan ovat kuitenkin melko vähäisiä, sillä rakentaminen sijoittuu kohtiin, jotka jo nyt näyttäytyvät ympäristöstään erottuvina. Vaikutusten lähimaisemaan, erityisesti näkymiin Karvasmäentien suuntaan, odotetaan olevan voimakkaampia. Lähelle Karvasmäentietä ulottuvalle uudelle rakennusalueelle mahdollisesti sijoittuva rakentaminen on matalampaa kuin sen taakse sijoittuva kokonaisuus, joten sillä on vaikutusta vain lähimaisemaan. Toteutuksen vaikutusta maisemaan ohjataan rajoittamalla rakennusten korkeutta sekä määräämällä asemakaavalla suunniteltavan ympäristön laatutasosta. Sairaala-alueen saapumissuuntaan Karvasmäentieltä päin asemakaavakartassa on määrätty istutettavat ja säilytettävät puurivit. Kaavassa rakennusten lähiympäristöön on määrätty istutettavaksi suureksi kasvavia puita. Lisäksi oleskelupihoille tulee istuttaa puita ja pensaita. Kasvillisuuden avulla rajataan näkymiä ja sidotaan sairaalaympäristöä läheiseen kulttuurimaisemaan.

5.4. Vaikutukset ihmisten elinoloihin (terveyteen, turvallisuuteen, esteettömyyteen, eri väestöryhmien toimintamahdollisuuksiin lähiympäristössä, sosiaalisiin oloihin ja kulttuuriin)

Asemakaavan muutos parantaa sosiaali- ja terveydenhuollon toimintaedellytyksiä suunnittelualueella. Sairaala-alueen tilojen kehittämisellä on merkittäviä positiivisia vaikutuksia ihmisten terveyteen ja väestöryhmien toimintamahdollisuuksiin.

Liikennemelua aiheutuu erityisesti Turuntiestä. Melun vaikutuksia vähennetään meluntorjuntamääräyksin. Sairaala-alueelle tulee saada melusteiden tai rakennusmasojen sijoittelulla aikaisiksi melulta suojattuja ulko-oleskelualueita. Liikennemelun vaikutusta myös sisätiloissa hillitään rakennusten ulkokuorten ääneneristävyysvaatimuksilla.

Potilashuoneista avautuviin näkymiin on kiinnitetty erityistä huomiota, ja tavoitteena on ollut, että huoneista avautuva näkymä on miellyttävä ja sisältää kasvillisuutta.

5.5. Kaavataloudelliset vaikutukset ja energiahuolto

Asemakaavaratkaisu ei aiheuta suoria kustannuksia Espoon kaupungille kunnallistekniikan toteuttamisvelvoitteen kautta, sillä kaava-alue liittyy jo rakennettuun katu- ja vesihuoltoverkkoon. Maankäyttösopimuksesta Espoon kaupunki saa tuloja. HUS:n jäsenkuntana Espoo kuitenkin osallistuu sairaalahankkeen rahoitukseen.

HUS:n vuonna 2021 käynnistetyn nelivuotisen ympäristöohjelman tavoitteena on olla sairaalamaailman edelläkävijä Suomessa. Ohjelman lisäksi HUS:n strategisena tavoitteena on olla ilmastoneutraali vuonna 2030. Uuden osastorakennuksen rakennussuunnittelun edetessä tutkitaan tarkemmin ympäristövaikutuksia ja energiataloudellisuutta.

5.6. Muut merkittävät vaikutukset

Muita merkittäviä vaikutuksia ei ole tiedossa.

6. Asemakaavan toteutus

6.1. Rakentamisaikataulu

Uuden osastorakennuksen rakentaminen alkaa arvion mukaan vuoden 2022 aikana.

6.2. Toteuttamis- ja soveltamisohjeet

Alueen toteutusta ohjaa asemakaavamerkintöjen ja -määräysten lisäksi asemakaavatyön ohessa laadittavan Jorvin sairaalan uuden osastorakennuksen hankesuunnitelma.

6.3. Toteutuksen seuranta

Alueen rakentamista valvoo Espoon ympäristö- ja rakennusvalvontakeskus.

7. Suunnittelun vaiheet

7.1. Suunnittelua koskevat päätökset

Kaupunkisuunnittelujohtaja hyväksyi osallistumis- ja arviointisuunnitelman nähtäville 24.2.2020.

Sopimukset

Asemakaavasta käydään sopimusneuvottelut ja tehdään tarvittavat sopimukset, jotka hoitaa tonttiyksikkö.

7.2. Osallistumis- ja arviointisuunnitelma

Kaavasta on laadittu erillinen osallistumis- ja arviointisuunnitelma, joka on ollut nähtävillä MRA 30§:n mukaisesti 9.3.–7.4.2020.

7.3. Suunnittelu ja asemakaavaratkaisun eri vaihtoehdot

Espoon kaupunkisuunnittelukeskuksen asemakaavayksikössä kaavan valmistelusta ovat vastanneet asemakaavainsinööri Juha Miettinen, arkkitehti Antti Uusitupa, suunnitteluinsinöörit (liikenne) Markus Pasanen ja Kati Vuorinen, maisema-arkkitehdit Jenny Asanti ja Annika Tuominen sekä suunnitteluavustaja Susanna Risunen.

Asemakaavaratkaisun eri vaihtoehdot

Kaavaratkaisu pohjautuu HUS:n teettämiin suunnitelmiin Jorvin sairaala-alueen uudistamisesta (arkkitehtityöryhmä Triangeli: Lukkaroinen Arkkitehdit Oy, Arkkitehtitoimisto Tähti-Set Oy, UKI Arkkitehdit Oy).

Suunnittelua tutkittiin alkuun kahden osallistumis- ja arviointisuunnitelman ohessa esitellyn vaihtoehdon pohjalta. Ehdotusvaiheessa kaavaratkaisu on muodostettu näistä asiantuntija-arvioiden perusteella jatkokehitetyn vaihtoehdon pohjalta.

7.4. Käsittelyvaiheet ja vuorovaikutus

Helsingin ja Uudenmaan sairaanhoitopiirin kuntayhtymä on hakenut asemakaavan muutosta 27.9.2019.

Espoon kaupungin ja HUS:n välinen asemakaavan muutoshankkeen aloituskokous pidettiin 28.11.2019.

Kaupunkisuunnittelujohtaja hyväksyi osallistumis- ja arviointisuunnitelman nähtäville 24.2.2020.

Osallistumis- ja arviointisuunnitelma oli nähtävillä 9.3.–7.4.2020. Nähtävillä olleesta aineistosta jätettiin yksi mielipide sekä yhteensä kaksi lausuntoa tai kannanottoa.

Kaupunkisuunnittelulautakunta päätti 31.3.2021 hyväksyä asemakaavan muutosehdotuksen nähtäville ja järjestää kaavahanketta koskevan tiedotus- ja keskustelutilaisuuden.

Ehdotus oli nähtävillä 19.4.–18.5.2021. Nähtävillä olleesta aineistosta jätettiin kaksi muistutusta ja yhteensä yhdeksän lausuntoa tai kannanottoa. Asemakaavahanketta koskeva yleisötilaisuus järjestettiin 4.5.2021.

Kaupunkisuunnittelulautakunta hyväksyi ehdotuksen kaupunginhallitukselle asemakaavan muutokseksi 10.11.2021.

Kaupunginhallitus hyväksyi ehdotuksen valtuustolle asemakaavan muutokseksi 20.6.2022.

ESPOON KAUPUNKI

KAUPUNKISUUNNITTELUKESKUS

Juha Miettinen

Juha Miettinen
asemakaavainsinööri

Torsti Hokkanen

Torsti Hokkanen
kaupunkisuunnittelujohtaja