

TATS 2023-31

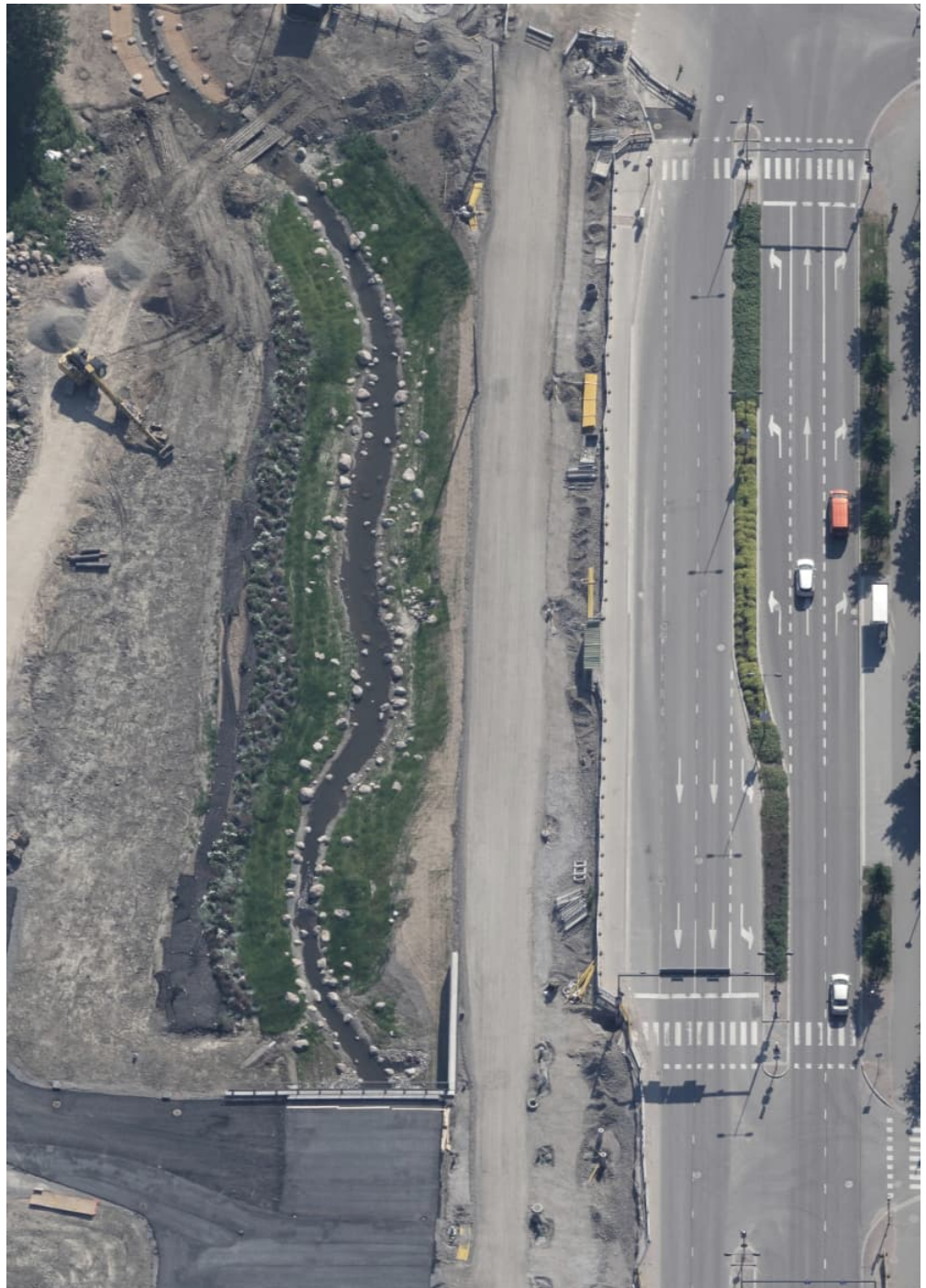
- Kiinteät rakenteet ja laitteet (94)
- Taseyksiköt
- Koneet ja kalusto (954)
- Vastaukset raha-asianaloitteisiin

Esittelijä:

Harri Tanska

Valmistelija

Petri Vainio



**Tekninen
lautakunta
14.9. 2022**



94 KIINTEÄT RAKENTEET JA LAITTEET

Peruskaupungin nettoinvestoinnit kiinteisiin rakenteisiin ja laitteisiin ovat vuosina 2022–2031 keskimäärin 59,0 milj. euroa vuodessa. Tästä kunnallistekniikan sopimus- ja projektirakentamiseen, jossa saadaan tontinmyynti- ja vuokratuloilla sekä maankäyttömaksuilla investointeja vastaavat tai suuremmat tulot, investoidaan suunnitelmakaudella keskimäärin 24,0 milj. euroa vuodessa. Tapiolan ja Suurpellon taseyksiköt investoivat lisäksi omiin taseisiinsa keskimäärin 7,2 milj. euroa vuodessa. Suunnitelmakaudella rakentamisen painopisteinä ovat mm. Länsimetron toisen vaiheen asemien ympäristön maankäytön kehittymiseen liittyvä kunnallistekniikka, Kaupunkiradan jatke ja siihen liittyvä kunnallistekniikka sekä muiden uusien alueiden ja täydentävän kunnallistekniikan rakentaminen.

941 LIIKENNEVÄYLÄT

Tehtäväalue pitää sisällään Väyläviraston ja Uudenmaan ELY-keskuksen kanssa yhteistyössä toteutettavat maantiet (AA), kaupunkirakenteen kannalta merkittävimmät pääkadut (AB) sekä joukkoliikenteen hankkeet (AC), jolla parannetaan joukkoliikenteen toimintaedellytyksiä vanhoilla väylillä tai rakennetaan uusia joukkoliikenneväyliä.

Kävelyn ja pyöräilyn erillisellä määrärahalla (AD) rakennetaan uusia kevyen liikenteen yhteyksiä ja parannetaan vanhoja, mm. laatureittimenetelmällä. Liikenneväylien perusparantamisen määrärahat (AE) sijoitetaan väylästä uudelleenpäällystämiseen ja rakenteelliseen perusparantamiseen.

MAANTIET (AA)

Väyläviraston ja ELY-keskuksen kanssa yhteistyönä rakennettavat kohteet on ajoitettu mm. Helsingin seudun liikennejärjestelmäsuunnitelman (HLJ) mukaisesti.

Turuntiellä parannetaan Lähderannantien-Karaniityntien risteystä.

Kauklahdenväylän muuttamista yleisestä tiestä kaduksi valmistellaan yhteistyössä kaupunkisuunnittelukeskuksen ja ELY-keskuksen kanssa. Parantamistoimenpiteitä toteutetaan maankäytön kehittämisen edellyttämässä järjestyksessä. Suunnitelmakaudella parannetaan Lambro-Lasihytti -osuus.

Vihdintie on Valtion maantie, joka on samalla Kalajärven aluekeskuksen tärkein joukkoliikenne- ja ajoneuvoyhteys Helsingin suuntaan. Valtio rakentaa suunnitelmakaudella kevyen liikenteen alikulun Kortesmäkeen osana KUHA-projektia. Espoo ja Valtio tutkivat yhdessä mahdollisuuksia parantaa Niipperintien ja Vihdintien risteystä, joka mahdollistaisi myös Kortesmäen alueen kaavavarannon hyödyntämisen.

Nupurintie on Valtion maantie, joka toimii alueellisena kokoojaväylänä ja rinnakkaisreittinä Turunväylälle välillä Kehä III - Kirkkonummen raja. Nupurintielle rakennetaan Karhuniityn koulukeskusta palveleva kiertoliittymä Karhuniityntien / Gumbölentien liittymään ja kevyen liikenteen alikulku sekä Valtion kanssa yhteishankkena kevyen liikenteen väylä Nupurintien varteen välille Brobackantie - Kirkkonummen raja.

PÄÄKADUT (AB)

Espoonväylä on Espoon tavoitetieverkon mukainen pääkatu. Espoonväylän Suomenoja-Puolarintien välinen osuus on valmistunut 2021.

Espoonväylälle rakennetaan uusi linjaus väille Puolarintie - Hösmärintie, joka poistaa läpiajoliikenteen nykyiseltä Finnoontieltä, joka on lukuisine tonttiliittymineen kokoojakatumainen ja ruuhkautuva sekä liikenneturvallisuudeltaan vaarallinen. Rakentamisen mahdollistava asemakaavan laatiminen ja asemakaavamuutos ovat vireillä.

Puolarintie välillä Friisinkalliontie-Ylismäentie on eteläisen Espoon viimeisimpiä rakentamattomia pääkatuyhteyksiä. Yhteyden rakentaminen yhdistää Espoonväylän ja Kehä II:n, mahdollistaa Holmanpuiston asemakaavan toteuttamisen sekä merkittävästi vähentää Kuitinmäen läpiajoliikennettä Kuunkadulla. Rakentamisen mahdollistava asemakaavan laatiminen ja asemakaavamuutos ovat vireillä.

JOUKKOLIIKENTEEN HANKKEET (AC)

Raide-Jokeri tuo uuden raideyhteyden Espooseen ja kytkee toisiinsa Länsimetron sekä ranta- ja kehäradat mahdollistaen sujuvan raideyhteyden muun muassa lentoasemalle. Raide-Jokeri korvaa nykyisen runkobussilinjan 550, jonka siirtäminen raiteille mahdollistaa kasvavien matkustajamäärien kuljettamisen tulevaisuudessa.

Kaupunkiradan jatkamisen hankkeeseen kuuluvat lisäraiteet Leppävaaran ja Kauklahten välillä, asemat, liityntäpysäköinti, Espoon keskukseen sijoittuva matkakeskus, kevyen liikenteen järjestelyt sekä melusuojuukset. Kevyen liikenteen liityntäpysäköinnin olosuhteita parannetaan läpi koko suunnitelmakauden.

Joukkoliikenteen hankkeisiin sisältyvät lisäksi **informaatiojärjestelmän** ja **liikennevaloetusuuksien** kehittäminen sekä **joukkoliikenteen erilliskohteiden** rakentaminen erillisen, HSL:n kanssa yhteistyössä laadittavan toteutusohjelman mukaan.

ERILLISET KEVYEN LIIKENTEEN VÄYLÄT (AD)

Kevyen liikenteen väylien rakentamisella parannetaan kevyen liikenteen turvallisuutta ja edistetään pyöräilyolosuhteita Espoon pääpyöräilyreittien kehittämisen erillishankkeiden toteuttamisohjelman mukaisesti. Määrärahalla rakennetaan uusia kevyen liikenteen yhteyksiä ja parannetaan vanhoja, mm. laatureittimenetelmällä.

LIIKENNEVÄYLIEN PERUSPARANTAMINEN (AE)

Katu- ja muun verkoston rakentamiseen on sijoitetaan vuosittain 90 - 40 miljoonaa euroa. Tämän sijoituksen eli infraomaisuuden arvon säilyttäminen edellyttää myös huomattavaa panostusta perusparantamiseen.

2017 tehtyjen korjausvelkaselvitysten perusteella korjausvelan nousun katkaiseminen edellyttäisi noin 5 miljoonan euron vuosittaista perusparantamisen määrärahaa, josta on jouduttu tilapäisesti tinkimään taloudellisesti kestävä Espoo -ohjelman vaatimuksesta.

Espoon kaupungilla on noin 1 900 km kunnossapidettäviä liikenneväyliä, joita hoidetaan suunnitelmakaudella kulutuskerroksia uusimalla ja katujen sekä siltojen rakenteita parantamalla. Lisäksi rakennetaan ja uusitaan liikenteen ohjauslaitteita ja täydennetään katuvalaistusta sekä parannetaan liikenneturvallisuutta.

942 ALUEELLINEN KUNNALLISTEKNIikka

Alueellisen kunnallistekniikan hankeryhmän sisäinen jako esitetään talousarviossa ohjeellisesti noudatettavaksi. Alueellisen kunnallistekniikan rakentamisen painopisteet perustuvat mm. uusien pientaloalueiden kunnallistekniikan ohjelmointiin, asunto-ohjelmaan, Espoon Asuntojen tuotantosuunnitelmaan, toimitilahankkeiden ajoitussuunnitelmaan, KTP-ohjelmaan sekä muihin selvityksiin. Tekninen lautakunta käsittelee alueellisen kunnallistekniikan rakentamiskohteet joulukuun kokouksessaan.

Alueellisen kunnallistekniikan kustannuspaikkoja vuonna ovat:

- **Urheilupuistojen kunnallistekniikka (BG)**, jolla toteutetaan urheilupuistoissa urheilun suorituspaikkoihin liittymätöntä kunnallistekniikka, kuten pysäköintialueita, viherrakentamista ja käytäviä
- **VAV (Vanhojen alueiden vesihuolto; BI)**, jolla rakennetaan vesihuoltoa asemakaavan ulkopuolisille alueille silloin kun rakentamista ei kustanna HSY
- **KTP (Kaavoitetut, Tiivistyvät Pientaloalueet; BJ)**, joilla rakennetaan vanhojen alueiden katuverkkoa asemakaavoituksen edellyttämään kuntoon
- **Peruskunnallistekniikka (BK)**, joka sisältää asemakaavan mukaisten katujen, aukoiden ym. rakentamisen
- **Kotiseudun ulkoilupolut (BN)**, jolla rakennetaan ulkoilureittien yleissuunnitelman mukaista ulkoilureittiverkostoa
- **Puistojen ja raittien rakentaminen (BO)**, jota käytetään puistojen ja raittien uusinvestointeihin
- **Puistojen ja raittien perusparantaminen (BP)**, jota käytetään mm. leikkivälineiden uusimiseen ja kasvillisuuden perusparannuksiin
- **Ympäristön erityiskohteet (BR)**, jota käytetään kaupungin luonnonympäristön parantamiseen, ympäristökeskuksen esittämiin kohteisiin; esimerkiksi luontopolkuihin sekä virtavesikohteiden ennallistamiseen
- **Tulvasuojelun (BS)** määräraha käytetään hulevesi- ja merivesitulvia vähentäviin, erillisiin toimenpiteisiin, kuten viivästysaltaisen rakentamiseen ja uomien perusparantamiseen

943 LIIKUNTARAKENTEET

Määräraha sisältää urheilupuistojen ja -keskusten, venesatamien sekä perusliikuntapaikkojen rakentamista ja parantamista. Kohteet toteutetaan mahdollisuuksien mukaan Liikunta- ja nuorisolautakunnan esityksen mukaan.

944 KUNNALLISTEKNINEN HUOLTO

Kunnallisteknisen huollon määrärahalla rahoitetaan kunnossapidon toimintaedellytysten ylläpitämiseksi ja parantamiseksi toteutettavia tukikohtien, siilojen, läjitysalueiden ja lumen vastaanottopaikkojen rakentamis- ja kunnostustöitä.

946 KUNNALLISTEKNIIKAN SUUNNITTELU

Määrärahaan sisältyvät taloussuunnitelman kohteet, jolle ei ole talousarviovuonna rakentamisrahoitusta. Määrärahaa käytetään investointeihin liittyvään yleissuunnitteluun, esiselvityksiin, kartoituksiin, maaperätutkimuksiin sekä pienehköjen kohteiden katu-, puisto- ja rakennussuunnitteluun.

948 KUNNALLISTEKNIIKAN SOPIMUSRAKENTAMINEN

Tehtäväalueen hankkeet ovat sellaisia, joiden rahoittajana on yksityinen kumppani maankäyttö- tai kunnallistekniikkasopimuksen kautta tai hankkeesta saadaan kaupungille merkittäviä maanmyynti- tai vuokratuloja. Tehtäväalueen hankkeiden nettovaikutus kaupungin tulokseen on nolla tai positiivinen.

KUNNALLISTEKNIIKAN SOPIMUSRAKENTAMINEN (HA)

Kunnallistekniikan sopimusrakentamisessa "tilaajana" toimii sopimuskumppani ja kaupunkitekniikan keskus toteuttaa sopimuksen mukaiset velvoitteet sopimuksessa mainitun korvauksen puitteissa. Kunkin maankäyttösopimuksen tultua voimaan sopimuskorvaus laskutetaan maksuehtojen mukaisesti tasetilille. Kun sopimuskorvauksen kohteena oleva kohde voidaan rakentaa tuloutetaan tasetililtä vastaava summa rakentamiskohteen rahoitukseen.

Suunnitelmakautena kunnallistekniikan sopimusrakentamisen kohteet sisältävät alueita mm. Kerasta, Leppävaarasta, Finnoosta, Espoonlahdesta ja Niittykummusta.

Usein sopimustuloilla voidaan kattaa vain osa sopimuskohteen edellyttämästä kunnallistekniikasta, jolloin rakentamiseen joudutaan osoittamaan rahoitusta myös peruskunnallistekniikan määrärahoista.

Kaupunginhallitus voi lisätä tehtäväalueen 948 HA Kunnallistekniikan sopimusrakentaminen määrärahaa mikäli tuloarviota korotetaan vastaavasti.

KUNNALLISTEKNIIKAN PROJEKTIRAKENTAMINEN (HC)

- **Espoon keskuksen projektikohteet**, jotka rahoitetaan maanmyynti- ja vuokratuloilla.

Suunnitelmakauden kohteita ovat mm. Kylänraitti, Virastokeskuksen parantaminen, Suvelan lähiöohjelma sekä Kulmakorven kehittäminen.

- **Pohjois-Espoon pientaloalueet**, joita toteutetaan asemakaavoituksen etenemisen mukaan. Vahvistettuja asemakaavoja on jo mm. Viiskorven alueella sekä Kortesmässä.

METROASEMIEN YMPÄRISTÖN MAANKÄYTÖN KEHITTÄMINEN (HG)

- **Matinkylän ja Niittykummun metroasemien** vaatima kunnallistekniikka sisältää asemien ympäristöön kohdistuvat katu-, puisto ja vesihuoltotyöt. Niittykummun metrokeskuksen ympäristön kaavoitus on edennyt hyvin ja kunnallistekniikan rakentaminen on lähtenyt hyvin käyntiin.

- **Espoonlahden ja Kivenlahden metrokeskuksille** on varattu kummallekin kehukseen oma määrärahasa vuosille 2023-27. Metrokeskuksille varatuilla määrärahoilla on tarkoitus rakentaa ja parantaa asemaseutujen infraa, liityntäpyöräpysäköintimahdollisuuksia sekä liityntäliikenneyhteyksiä.

FINNOO-PROJEKTI (HI)

Vuonna 2011 perustettu projektialue, jolla asukasmäärätavoite on noin 20 000 uutta asukasta ja lisäksi 4000–6000 työpaikkaa. Espoon kaupunki on alueen suurin maanomistaja. Laaja alue tulee rakentumaan vaiheittain. Alueen eteläosa eli puhdistamon alue, pienvenesatama ja merikorttelit edellyttävät monia esirakennusvaiheita. Rakentaminen on alkanut tulevan Finnoon metroaseman ympäristöstä 2016. Alueen osayleiskaavoitus, asemakaavoitus sekä kunnallistekniikan suunnittelu ovat käynnissä.

LEPPÄVAARAPROJEKTI (HK)

Leppävaaraprojekti kehittää Leppävaaran aluetta yhtenä Espoon vetovoimaisimmista kaupunkikeskuksista

Suunnittelukaudella mahdollistetaan täydennysrakentamista mm. Puustellinkallioon ja Säterinkallioon sekä parannetaan kehitetään Leppävaaran keskustan toimivuutta, kaupunkikuvallista ilmettä ja liikennejärjestelyjä.

SAUNALAHTI-KURTTILAN PROJEKTIKOHTEET (HM)

Saunalahti-Kurttilan alue on osin aikaisemmin rakennettua aluetta, jonne on kaavoitettu runsaasti täydennysrakentamista, joka edellyttää olemassaolevan infran massiivista perusparantamista ja uudelleenrakentamista. Saunalahden alueella infraa viimeistellään asuntorakentamisen mahdollistamassa tahdissa. Kurttilassa rakennetaan uutta infraa olemassa olevan asutuksen lomaan asuntorakentamisen tarpeiden mukaan kaavoituksen ja rahoitustason mahdollistamassa tahdissa.

Talousarvioesitys
Kaupunkitekniikan keskus

1000 e

- Kiinteät rakenteet ja laitteet - Peruskaupunki ja taseyksiköt
- Koneet ja kalusto

	2022	2023	2024	2025	2026	2027	2028	2029	2030	2031	Σ
Talousarvio 2022	84 881	97 820	93 650	86 350	65 050	46 850	50 200	42 400	38 900	41 600	647 701
TAE 2023 TELA		93 680	95 560	104 236	75 030	55 730	53 580	42 280	39 280	41 680	601 056

941 - Liikenneväylät

	2022	2023	2024	2025	2026	2027	2028	2029	2030	2031	Σ
Talousarvio 2022	21 650	32 400	31 500	26 200	16 500	6 900	11 750	9 250	5 250	8 250	169 650
TAE 2023 TELA		26 940	29 190	31 160	22 360	16 660	15 810	9 510	6 010	8 910	166 550

AA - Yleiset tiet

Yleiset tiet ovat Espoon kaupungin, Väyläviraston ja ELY-keskuksen kanssa yhteistyönä rakennettavia kohteita. Niiden toteutus ajoitetaan mm. Helsingin seudun liikennejärjestelmäsuunnitelman (HLJ) mukaisesti.

	2022	2023	2024	2025	2026	2027	2028	2029	2030	2031	Σ
Talousarvio 2022	250	4 050	4 100	5 000	100	500	1 500				15 500
TAE 2023 TELA		530	5 580	6 800	1 900	400	1 300				16 510

97319 - Turunväylä

Turunväylän liikenteenvälityskykyä parannetaan rakentamalla moottoritiele kolmannet kaistat Tuomarilan ja Kehä II:n välille. Samassa yhteydessä parannetaan meluntorjuntaa.

	2022	2023	2024	2025	2026	2027	2028	2029	2030	2031	Σ
Talousarvio 2022	50	50									100
TAE 2023 TELA		50									50

Turunväylä

Turunväylän liikenteenvälityskykyä parannetaan rakentamalla moottoritiele kolmannet kaistat Tuomarilan ja Kehä II:n välille sekä liikenteen sujuvuutta parantavaa telematiikkaa. Hanke edellyttää myös meluntorjunnan rakentamista.

Lisäkaistojen, meluntorjunnan ja telematiikan rakentaminen on valmistunut. 2022-23 on varauduttu viimeisiin maksueriin.

	2022	2023	2024	2025	2026	2027	2028	2029	2030	2031	Σ
Talousarvio 2022	50	50									100
TAE 2023 TELA		50									50

97320 - Turuntie

	2022	2023	2024	2025	2026	2027	2028	2029	2030	2031	Σ
Talousarvio 2022	100	200	4 000	5 000							9 300
TAE 2023 TELA		200	1 800	4 500	1 800						8 300

Turuntien-Lähterannantien liittymä

Parannetaan Turuntien ja Lähterannantien liittymä.

Talousarvioesitys
Kaupunkitekniikan keskus

1000 e

- Kiinteät rakenteet ja laitteet - Peruskaupunki ja taseyksiköt
- Koneet ja kalusto

Ensimmäisessä vaiheessa Turuntien ylittävän nykyisen ylikulkusillan uusiminen. Toisessa vaiheessa Lähderannantien ylikulkusilta.

KTYS valmis. katu- ja rakennussuunnittelu 2022-23

Karamalmin ja Keran alueen kehittäminen sekä koulukeskuksen turvallinen ja toimiva liikenne edellyttävät liittymän parantamista.

Kustannusarvio n. 10 M€. Kustannusarvio tarkentuu suunnittelun myötä.

	2022	2023	2024	2025	2026	2027	2028	2029	2030	2031	Σ
Talousarvio 2022	100	200	4 000	5 000							9 300
TAE 2023 TELA		200	1 800	4 500	1 800						8 300

97321 - Kauklahdenväylä

	2022	2023	2024	2025	2026	2027	2028	2029	2030	2031	Σ
Talousarvio 2022					100	500	1 500				2 100
TAE 2023 TELA					100	400	1 300				1 800

Kauklahdenväylä (mt 1130), Länsiväylä-Kehä III

Parannetaan Kauklahdenväylää vaiheittain.

Hepmörtinporttiin tehdään pikaparannus 2021, kunnollista parantamista tutkitaan myöhemmin. Vuonna 2027-28 varaudutaan viimeisen maantiemäisen osuuden (Lambro-Lasihytti) parantamiseen

n. 2 milj. €. Tarkentuu suunnittelun edetessä.

	2022	2023	2024	2025	2026	2027	2028	2029	2030	2031	Σ
Talousarvio 2022					100	500	1 500				2 100
TAE 2023 TELA					100	400	1 300				1 800

97323 - Vihdintie

	2022	2023	2024	2025	2026	2027	2028	2029	2030	2031	Σ
Talousarvio 2022	100	100	100								300
TAE 2023 TELA		280	280	2 300							2 860

Vihdintie: Kehä III - Lahnus

Vihdintien parannetaan vaiheittain v. 2008 kehittämiselvityksen periaatteiden mukaan.

Vihdintien ja Niipperintien liittymä parannetaan ja toteutetaan yhteys Vihdintien pohjoispuolelle Kortesmäen kaava-alueelle, toteutetaan meluntorjuntaa sekä kevyen liikenteen alikulku. Kortesmäen kohdalle rakennetaan uusi alikulku, alikulun rakentaminen on mahdollista erillishankkeena kaava-alueen toteutumista odotellessa.

Vihdintien kehittämiselvitys välille Kehä III - Lahnus (2008). Maantien 120 (Vihdintie) parantaminen rakentamalla Kortesmäen alikulukäytävä, tiesuunnitelma. Liittymän parantamisen suunnittelu aloitetaan 2021 Valtion ja kaupungin yhteishankkeena.

Talousarvioesitys
Kaupunkitekniikan keskus

1000 e

- Kiinteät rakenteet ja laitteet - Peruskaupunki ja taseyksiköt
- Koneet ja kalusto

Vihdintie on yksi pääkaupunkiseudun sisääntuloteistä ja lähialueensa ainoa päätieyhteys. Se on myös tärkeä säteittäinen joukkoliikenteen laatukäytävä. Suurimmat ongelmat nykyisin ovat toimivuuden ja turvallisuuden kannalta puutteelliset liittymäjärjestelyt, tien mäkisyys ja puutteelliset kevyen liikenteen yhteydet. Ongelmat pahenevat maankäytön kehittämisen aiheuttaman autoliikenteen kasvun myötä. Kortesmäen kaava-alueen toteuttaminen vaatii Vihdintien ja Niipperintien liittymän parantamisen kiertoliittymäksi, jotta uusi kaava-alue saadaan liitettyä Vihdintiehen.

Vihdintien ja Niipperintien liittymän alustava kustannusarvio on 4 milj.€, josta Valtio maksaa enintään 2 M€ tai 50%. Valtio toteuttaa Kortesmäen alikulun kustannuksellaan. Talousarviossa on varauduttu suunnittelukustannuksiin. Suunnittelun käynnistyttyä rakentamisen ajankohta selviää ja budjettivaraus tullaan tekemään tuleviin taloussuunnitelmiin.

	2022	2023	2024	2025	2026	2027	2028	2029	2030	2031	Σ
Talousarvio 2022	100	100	100								300
TAE 2023 TELA		280	280	2 300							2 860

97324 - Maanteiden melusteet

	2022	2023	2024	2025	2026	2027	2028	2029	2030	2031	Σ
Talousarvio 2022	3 700										3 700
TAE 2023 TELA			3 500								3 500

Maanteiden melusteet

Maanteiden ja pääkatujen aiheuttamien meluhaittojen torjunta.

Maanteiden liikennemelua torjutaan yhdessä ELY-keskuksen kanssa Pääkaupunkiseudun pääväylien meluntorjuntaohjelman mukaisesti. Katuverkon meluntorjuntatoimenpiteitä suunnitellaan Espoon meluntorjuntaselvityksen pohjalta.

2022-23 Toteutetaan Espoonkartanon meluntorjunta yhteistyössä ELY-keskuksen kanssa.

Toteutetaan nykyisen asutuksen puuttuvaa sekä uuden maankäytön vaatimaa meluntorjuntaa nykyisten väylien varrella. Espoossa on useita vilkasliikenteisiä väyläosuuksia, joista meluntorjunta puuttuu nykyisin. Kasvava liikenne lisää meluhaittoja entisestään. Mikäli Valtion kanssa saadaan sovittua yhteisesti kustannettavista melusteista korotetaan määrärahaa vastaavasti.

Espoonkartanon melusteiden kustannusarvio on 7,8 Meur, josta 50% maksaa Valtio. Espoon maksuosuus on budjetoitu vuodelle 2024.

	2022	2023	2024	2025	2026	2027	2028	2029	2030	2031	Σ
Talousarvio 2022	3 700										3 700
TAE 2023 TELA			3 500								3 500

AB - Pääkadut

Pääkadut ovat Espoon kaupunkikeskuksia yhdistäviä tai aluekeskuksen muuhun kaupunkiin yhdistäviä runsaan ajoneuvo ja jalankulkuliikenteen ja yleensä joukkoliikenteen käyttämiä katuja.

	2022	2023	2024	2025	2026	2027	2028	2029	2030	2031	Σ
Talousarvio 2022							4 000	4 000		3 200	11 200
TAE 2023 TELA							3 500	3 500		3 000	10 000

Talousarvioesitys
Kaupunkitekniikan keskus

1000 e

- Kiinteät rakenteet ja laitteet - Peruskaupunki ja taseyksiköt
- Koneet ja kalusto

97331 - Espoonväylä

Espoonväylä on liikenteen tavoiteverkon mukainen pääkatu. Se poistaa läpiajoliikenteen nykyiseltä Finnoontieltä, joka on lukuisine tonttiliittymineen kokoojakatunomainen ja usein ruuhkautuva yhteys. Nykyisen kadun liikenneturvallisuus on erittäin huono

	2022	2023	2024	2025	2026	2027	2028	2029	2030	2031	Σ
Talousarvio 2022										3 200	3 200
TAE 2023 TELA										3 000	3 000

Espoonväylä välillä Puolarintie - Hösmärantie

Espoonväylä on liikenteen tavoiteverkon mukainen pääkatu. Se poistaa läpiajoliikenteen nykyiseltä Finnoontieltä, joka on lukuisine tonttiliittymineen kokoojakatunomainen ja usein ruuhkautuva yhteys. Nykyisen kadun liikenneturvallisuus on erittäin huono.

Osuus Puolarintieltä Hösmärantielle on mahdollista rakentaa, kun kadun linjaus on määritelty asemakaavassa.

Espoonväylän yleissuunnitelman tarkistus valmistui v.2009. Katu- ja rakennussuunnitelmia ei ole laadittu. Espoonväylän jatkosuunnittelua vaatii asemakaavan muuttamista sekä uuden asemakaavan laatimisen. Kaavoitustyö on käynnissä. Espoonväylän keskiosan vaihtoehtotarkastelu oli käynnissä 2014-2015.

Espoonväylä - Finnoontie on joukkoliikenteelle tärkeä yhteys. Asukkailla ja asukasyhdistyksillä on tullut lukuisia rakentamista puoltavia aloitteita. Espoonväylän kehittäminen nykyisellä paikalla ei ole mahdollista tilan puutteen takia.

Osuuden kustannusarvio ja rakentamisen ajankohta tarkentuu kaavoituksen ja suunnittelun edetessä ja budjettivarausta tarkennetaan rakentamisajankohdan lähetessä. Hanke rahoitetaan osittain maankäyttösopimuskorvauksilla.

	2022	2023	2024	2025	2026	2027	2028	2029	2030	2031	Σ
Talousarvio 2022										3 200	3 200
TAE 2023 TELA										3 000	3 000

97339 - Puolarintie

	2022	2023	2024	2025	2026	2027	2028	2029	2030	2031	Σ
Talousarvio 2022							4 000	4 000			8 000
TAE 2023 TELA							3 500	3 500			7 000

Puolarintie

Puolarintie välillä Friisinkalliontie-Ylismäentie on eteläisen Espoon viimeisimpiä rakentamattomia pääkatuyhteyksiä. Puolarintien välillä Friisinkalliontie-Ylismäentie rakentaminen yhdistää Espoonväylän ja Kehä II:n sekä merkittävästi vähentää Kuitinmäen läpiajoliikennettä Kuunkadulla.

Katu- ja rakennussuunnittelu käynnistyy asemakaavan tultua lainvoimaiseksi.

Katuyhteys on Espoon eteläosien yleiskaavan mukainen uusi pää-/kokoojakatu. Sillä on liikenteellisesti huomattavaa vaikutusta Olarin liikenneverkkoon. Kadun rakentamisen vaikutuksien arviointia jatketaan seuraavissa suunnitteluvaiheissa asemakaavoituksen yhteydessä.

Hankkeen kustannusarvio ja rakentamisen ajankohta tarkentuu kaavoituksen ja suunnittelun edetessä ja budjettivarausta tarkennetaan rakentamisajankohdan lähetessä.

Talousarvioesitys
Kaupunkitekniikan keskus

1000 e

- Kiinteät rakenteet ja laitteet - Peruskaupunki ja taseyksiköt
- Koneet ja kalusto

	2022	2023	2024	2025	2026	2027	2028	2029	2030	2031	Σ
Talousarvio 2022							4 000	4 000			8 000
TAE 2023 TELA							3 500	3 500			7 000

AC - Joukkoliikenteen hankkeet

Joukkoliikennehankkeilla turvataan raide- ja bussiliikenteen kehittyminen Espootarinan mukaisesti

	2022	2023	2024	2025	2026	2027	2028	2029	2030	2031	Σ
Talousarvio 2022	14 400	21 350	20 400	15 300	10 300	300	150	150	150	150	82 650
TAE 2023 TELA		18 660	15 610	15 460	10 460	5 260	3 110	110	110	110	68 890

97345 - Joukkoliikenteen toimintaedellytysten parantaminen

	2022	2023	2024	2025	2026	2027	2028	2029	2030	2031	Σ
Talousarvio 2022	400	300	300	300	300	300	150	150	150	150	2 500
TAE 2023 TELA		610	510	460	460	260	110	110	110	110	2 740

Liikennevalotuisuudet

Linja-autoja suosivaa valo-ohjausta lisätään tärkeimmillä bussiliikenteen reiteillä ja kehitetään hälytysajoneuvoja suosivaa valo-ohjausta. Uusitaan liikennevalojen keskusohjausjärjestelmä ja perustetaan Raide-Jokerin liikennevalojen huoltojärjestelmä.

Liikennevalolaitteistoihin hankitaan HSL:n matkustajainformaatiojärjestelmään liittyviä ohjelmistoja ja tiedonsiirtolaitteita. Lisäksi käynnistetään hälytysajoneuvoetusjärjestelmän käyttöönottoa. Edellytyksenä on, että myös busseissa ja hälytysajoneuvoissa on vastaavat laitteet. Liityntälinjaston myötä muuttuva liikennöinti edellyttää lähivuosina tavallista enemmän muutostarpeita joukkoliikenne-etuisuuksiin.

Toteutussuunnitelmat laaditaan vuosittain.

Bussiliikenteelle syntyy ajoaikasäästöjä. HSL vastaa tarvittavien autolaitteiden hankinnasta ja asennuksesta. Länsimetron jatkeen liityntälinjoja parannetaan.

Hälytysajoneuvoetuksilla nopeutetaan hälytysajoneuvojen matka-aikaa kohteeseen sekä vähennetään onnettomuuksia risteysalueella.

-Keskusohjausjärjestelmän uusiminen (vaihe 2.) 0,9 milj. €

-Liikennevalotuisuudet 0,6 milj. €

-Raide-Jokerin liikennevalojen huoltojärjestelmä 0,1 milj. €

	2022	2023	2024	2025	2026	2027	2028	2029	2030	2031	Σ
Talousarvio 2022	200	100	100	100	100	100	100	100	100	100	1 100
TAE 2023 TELA		410	310	260	260	60	60	60	60	60	1 540

Joukkoliikenteen erilliskohteet

Linja-autoliikenteen rakenteellisten toimintaedellytysten parantaminen ja palvelutason sekä liikennöinnin luotettavuuden nostaminen. Parannetaan bussipysäkkien ja kääntöpaikkojen laatutasoa (odotuskatokset, pysäkkialueet, valaistus ja päällysteet). Rakennetaan linjastomuutosten vaatimia uusia pysäkkejä ja kääntöpaikkoja.

Länsimetron myötä Etelä-Espoossa siirrytään liityntäpainotteiseen liikennöintiin. Muuttuvat bussilinjat edellyttävät muutoksia myös kääntöpaikkoihin ja pysäkkeihin sekä niiden varusteluun ja opastukseen.

Noudatetaan Espoon bussiliikenteen kehittämissuunnitelmaa (EBU) ja luotettavuuden kehittämissuunnitelmaa (LUOKE).

Talousarvioesitys

Kaupunkitekniikan keskus

1000 e

- Kiinteät rakenteet ja laitteet - Peruskaupunki ja taseyksiköt
- Koneet ja kalusto

HSL tekee tekniselle keskukselle vuosittain toimenpide-esityksen. Länsimetron toisen vaiheen liityntäliikenteen aloittaminen edellyttää joukkoliikenteen erilliskohteiden aktiivista suunnittelua ja rakentamista.

	2022	2023	2024	2025	2026	2027	2028	2029	2030	2031	Σ
Talousarvio 2022	200	200	200	200	200	200	50	50	50	50	1 400
TAE 2023 TELA		200	200	200	200	200	50	50	50	50	1 200

97347 - Kaupunkirata

	2022	2023	2024	2025	2026	2027	2028	2029	2030	2031	Σ
Talousarvio 2022	5 000	13 000	20 000	15 000	10 000						63 000
TAE 2023 TELA		10 000	15 000	15 000	10 000	5 000	3 000				58 000

Kaupunkirata Leppävaara - Kauklahti

Kaupunkiradan jatkaminen Leppävaarasta Kauklahteen. Tavoitteena on lisätä lähiliikenteen välityskykyä, lisätä kapasiteettia sekä parantaa junaliikenteen täsmällisyyttä ja toimintaedellytyksiä rakentamalla lähiliikenteelle kokonaan omat raiteet.

Hankkeen yhteydessä on järkevää toteuttaa maankäytön kehittämistä tukevia yli- ja alikulkuja mm. Keran kohdalle. Lisäksi hankkeen yhteydessä voidaan toteuttaa pyöräilyn laatuikäyttöä Rantaradanbaana radan rinnalle Leppävaarasta Espoon keskukseseen.

Ratasuunnitelman mukaan kehitetään Kilon, Keran, Kauniaisten, Koivuhovin, Tuomarilan, Espoon keskuksen sekä Kauklahten liikennepaikkoja, liityntäpysäköintiä ja varustelua. Hankkeeseen sisältyy myös poikittaiset katu-yhteydet, kevyen liikenteen yhteydet, kuivatus sekä melun ja tärinän torjuntatoimenpiteet.

Yleissuunnitelma Espoon keskukseseen asti v. 2003 ja hankearvioinnin päivitys v. 2007. Liityntäterminaalien hankesuunnitelma v. 2009. Espoo-Kauklahti yleissuunnitelma v. 2010. Ratasuunnitelma välillä Leppävaara- Kauklahti on valmistunut v. 2014 ja se on hyväksytty.

MAL2020 neuvottelutuloksen perusteella Espoon kaupunkiradan rakentaminen käynnistyy ja valtio osallistuu sen kustannuksiin 50 % osuudella. Kaupunkien osuus kustannuksista on 50 % ja sen neuvottelut sen jaosta Espoon ja Kauniaisten kesken ovat käynnissä. MAL sopimusta, kaupunkiradan toteuttamissopimusta sekä kustannusjakoa Kauniaisten kanssa koskeva sopimus ovat tulossa päätöksentekoon Espoossa syksyn 2020 aikana.

Ratahankkeen toteuttamissopimuksen mukainen kustannusarvio on 275 M€, josta Valtio maksaa 50% ja Kauniaisten kaupunki 10% ja Espoon osuudeksi jää 110 Meur. Hankkeen rakennussuunnittelun kustannusarvio on 22 M€, johon EU on myöntänyt 50 % avustuksen (11 M€). Hankkeen rakentamiselle tullaan hakemaan EU:n tukea ja se voi olla maksimissaan 20 % rakentamiskustannuksista. Hankkeen budjetointi on tehty olettaen, että haettava avustus saadaan 20% mukaisena. Hanke mahdollistaa merkittävää maankäytön kehittämistä kaikkien asemien ympärillä ja siitä saatavaa maankäyttösopimustuloa pystytään käyttämään arviolta 20 M€ ratahankkeen rahoittamiseen.

	2022	2023	2024	2025	2026	2027	2028	2029	2030	2031	Σ
Talousarvio 2022	5 000	13 000	20 000	15 000	10 000						63 000
TAE 2023 TELA		10 000	15 000	15 000	10 000	5 000	3 000				58 000

97348 - Jokeri I

Talousarvioesitys
Kaupunkitekniikan keskus

1000 e

- Kiinteät rakenteet ja laitteet - Peruskaupunki ja taseyksiköt
- Koneet ja kalusto

	2022	2023	2024	2025	2026	2027	2028	2029	2030	2031	Σ
Talousarvio 2022	9 000	8 050	100								17 150
TAE 2023 TELA		8 050	100								8 150

Raidejokerin infra

Raide-Jokeri tuo uuden raideyhteyden Espooseen ja kytkee toisiinsa Länsimetron sekä ranta- ja kehäradat mahdollistaen sujuvan raideyhteyden muun muassa lentoasemalle. Raide-Jokeri korvaa nykyisen runkobussilinjan 550, jonka siirtäminen raiteille mahdollistaa kasvavien matkustajamäärien kuljettamisen tulevaisuudessa.

Valtuusto on päätöksessään 29.4. 2019 hyväksynyt Raide-Jokerin tarkennetun hankesuunnitelman ja Espoon osallistumisen varikon infran kustannuksiin.

Raide-Jokerin rakentaminen käynnistyi kesällä 2019 ja valmistuu Espoon lohkojen osalta vuonna 2022.

Vv. 2023-24 on varauduttu maksueriin, jotka sopimusmallin mukaisesti maksetaan vasta hankkeen valmistuttua.

118,2 M€. Budjetoitu Espoon bruttomenoarvio, josta kaupunki saa Valtiolta avustusta 27 M€.

	2022	2023	2024	2025	2026	2027	2028	2029	2030	2031	Σ
Talousarvio 2022	6 000	8 000	100								14 100
TAE 2023 TELA		8 000	100								8 100

Raide-Jokeri varikon infra

Espoon osuus varikon infran kustannuksista

Rakentaminen on valmistunut. V. 2023 on varauduttu maksueriin, jotka sopimusmallin mukaisesti maksetaan vasta hankkeen valmistuttua.

7,1 M€

	2022	2023	2024	2025	2026	2027	2028	2029	2030	2031	Σ
Talousarvio 2022	3 000	50									3 050
TAE 2023 TELA		50									50

AD - Kevyen liikenteen väylät

Kevyen liikenteen väylien rakentamisella parannetaan kevyen liikenteen turvallisuutta ja edistetään pyöräilyolosuhteita kevyen liikenteen laatureittisuunnitelman mukaisesti. Määrärahalta rakennetaan uusia kevyen liikenteen yhteyksiä ja parannetaan vanhoja, mm. laatureittimenetelmällä. Määrärahalta tehdään laatuikävien pikaparannuksia ja aloitetaan reunakivien poisto tärkeimmiltä pyöräilyn laatuikäviltiltä ja keskeisimmiltä esteettömyyden erikoistason ympäristöistä, kuten metroasemilta ja kauppakeskusten läheisyydestä. Jalankulun ja pyöräilyn olosuhteita parannetaan myös muiden hankkeiden yhteydessä ja niiden rahoituksella.

	2022	2023	2024	2025	2026	2027	2028	2029	2030	2031	Σ
Talousarvio 2022	2 000	2 000	2 000	1 000	1 000	1 000	1 000				10 000
TAE 2023 TELA		2 100	2 100	3 000	4 000	5 000	2 000				18 200

97352 - Kevyen liikenteen väylät

Talousarvioesitys
Kaupunkitekniikan keskus

1000 e

- Kiinteät rakenteet ja laitteet - Peruskaupunki ja taseyksiköt
- Koneet ja kalusto

	2022	2023	2024	2025	2026	2027	2028	2029	2030	2031	Σ
Talousarvio 2022	2 000	2 000	2 000	1 000	1 000	1 000	1 000				10 000
TAE 2023 TELA		2 100	2 100	3 000	4 000	5 000	2 000				18 200

Erilliset kevyen liikenteen väylät

Varaudutaan nykyisten kevyen liikenteen reittien parannustoimenpiteisiin sekä toteutetaan puuttuvia kevyen liikenteen väyliä liikenneturvallisuusperusteilla. Taloussuunnitelmakauden 2022-2031 kohteet määritetään Pyöräilyn pääreittien toteuttamishjelman perusteella.

Kevyen liikenteen väylien pääreittejä (uusia ja olevien parantamista). Lahnuksentien erillisen kevyen liikenteen väylän rakennussuunnittelu on aloitettu 2022. Lahnuksentien ja Nupurintien kevyen liikenteen väylien rakentamisaikataulut ovat vielä toistaiseksi avoimia, mikäli valtion rahoitus kohteelle toteutuu.

Pyöräilyn pääreittien toteuttamishjelma valmistui v. 2020 ja Tekninen lautakunta on hyväksynyt sen ohjeellisena noudatettavaksi 20.5.2020. Toteutettavista kohteista laaditaan lisäksi tarkemmat suunnitelmat.

Espoo on sitoutunut kaksinkertaistamaan pyöräilyn kulkutapaosuuden vuodesta 2014 vuoteen 2024 mennessä, mikä tarkoittaa pyöräilyn kulkutapaosuuden kasvattamista nykyisestä noin 8 %:sta 15 %:iin.

vv. 2023-24 on varauduttu suunnittelukustannuksiin.

	2022	2023	2024	2025	2026	2027	2028	2029	2030	2031	Σ
Talousarvio 2022	1 000	1 000	500								2 500
TAE 2023 TELA		100	100								200

Rantaradanbaana

Rakennetaan pyöräbaana Kaupunkiradan varteen välille Leppävaara-Kirkkojärvi ja radan alitusvalmiudet Espoon keskuksesta Kauklahteen.

HSL:n laatureittiverkoston mukainen Rantaradanbaana rakennetaan Kaupunkiradan rakentamisen yhteydessä Välille Leppävaara-Kirkkojärvi. Espoon keskuksen kohta baanasta rakennetaan kadunrakennustöiden yhteydessä. Espoon keskus-Kauklahti -välille rakennetaan ensimmäisessä vaiheessa radan alitusvalmiudet ja kivituhkapintainen ulkoilureitti.

Yleissuunnitelmatason suunnitelmat ovat olemassa. Tarkempaan suunnitteluun ryhdytään kun Espoon kaupunki on tehnyt rantaradan rakentamispäätöksen.

Rantaradanbaanan kustannusarvio Espoon osalta on 24 M€ ja siihen saadaan 50 %, kuitenkin enintään 10 M€ rahoitus MAL-sopimuksen mukaisena KUHA-hankeena. Hanketta rahoitetaan myös maankäyttösopimuskorvauksilla.

	2022	2023	2024	2025	2026	2027	2028	2029	2030	2031	Σ
Talousarvio 2022	1 000	1 000	1 500	1 000	1 000	1 000	1 000				7 500
TAE 2023 TELA		2 000	2 000	3 000	4 000	5 000	2 000				18 000

AE - Liikenneväylien perusparantaminen

Katu- ja muun verkoston rakentamiseen sijoitetaan vuosittain yli 100 miljoonaa euroa. Tämän sijoituksen eli infraomaisuuden arvon säilyttäminen edellyttää myös huomattavaa panostusta perusparantamiseen. 2017 tehtyjen korjausvelkaselvitysten perusteella korjausvelan nousun katkaiseminen edellyttäisi noin 5-6 miljoonan euron vuosittaista perusparantamisen määrärahaa, josta on jouduttu tilapäisesti tinkimään talous- ja tuottavuushjelman vaatimuksesta.

Espoon kaupungilla on noin 1 600 km kunnossapidettäviä liikenneväyliä, joita hoidetaan suunnitelmakaudella kulutuskerroksia uusimalla ja katujen sekä siltojen rakenteita parantamalla. Lisäksi rakennetaan ja uusitaan liikenteen ohjauslaitteita ja täydennetään katuvalaistusta sekä parannetaan liikenneturvallisuutta.

Talousarvioesitys
Kaupunkitekniikan keskus

1000 e

- Kiinteät rakenteet ja laitteet - Peruskaupunki ja taseyksiköt
- Koneet ja kalusto

	2022	2023	2024	2025	2026	2027	2028	2029	2030	2031	Σ
Talousarvio 2022	5 000	5 000	5 000	4 900	5 100	5 100	5 100	5 100	5 100	4 900	50 300
TAE 2023 TELA		5 650	5 900	5 900	6 000	6 000	5 900	5 900	5 900	5 800	52 950

97355 - Kulutuskerroksien uusiminen

	2022	2023	2024	2025	2026	2027	2028	2029	2030	2031	Σ
Talousarvio 2022	2 500	2 500	2 500	2 500	2 500	2 500	2 500	2 500	2 500	2 500	25 000
TAE 2023 TELA		3 000	3 000	3 000	3 000	3 000	3 000	3 000	3 000	3 000	27 000

Kulutuskerroksien uusiminen

Espeen kaupungin kunnossapidettäviä liikenneväyliä (kadut ja kevyen liikenteen väylät) on vuoden 2022 alussa n. 9,6 milj.m² (noin 2 000 km).

Esitetyllä määrärahalta voidaan pitää kunnossa vilkkaimpien pääkatujen päällysteet, jotka on uusittava 3-5 vuoden välein. Pääkatujen liikennemäärien kasvu on viime vuonna tasaantunut, mutta viimeisen 10 vuoden aikana liikenne on Espoossa kasvanut 30 %. Keskimääräinen päällysteen uusimisaika koko katuverkolla on nykyrahoituksella noin 30 vuotta. Tämä tarkoittaa asutokaduilla päällysteelle lähes 50 vuoden kesto vaatimusta.

Vanhat asutokadut ovat Espoossa päällysteeltään heikkolaatuisimpia.

Katuomaisuuden lisääntyvän rappeutumisen ja korjausvelan kasvun pysäyttämiseksi tarvittaisiin määrärahan korotusta.

Soratien väliaikaisella pintauksilla (SOP) säästetään kunnossapitokustannuksia sorastuksen, höyläyksen ja pölynsidonnan suhteen ja se maksaa itsensä 2-3 vuodessa. Pintauksen kestoikä on noin viisi vuotta.

Päällystysohjelmat tehdään vuosittain keväällä kuntomittausten ja tiemestareiden arvioiden perusteella.

Huonokuntoinen päällyste nopeuttaa kadun rakenteen heikkenemistä ja lisää tulevia kunnossapito- ja perusparantamiskustannuksia sekä vaikuttaa heikentävästi mm.

liikenneturvallisuuteen. Vuonna 2016 valmistuneen päällystevaurioiden korjausvelkaraportin mukaan vuosittain tulisi uudelleenpäällystään noin 5 M€ summalla, jotta päällysteiden korjausvelka saataisiin laskemaan.

	2022	2023	2024	2025	2026	2027	2028	2029	2030	2031	Σ
Talousarvio 2022	2 500	2 500	2 500	2 500	2 500	2 500	2 500	2 500	2 500	2 500	25 000
TAE 2023 TELA		3 000	3 000	3 000	3 000	3 000	3 000	3 000	3 000	3 000	27 000

97356 - Rakenteiden parantaminen

	2022	2023	2024	2025	2026	2027	2028	2029	2030	2031	Σ
Talousarvio 2022	500	500	500	500	500	500	500	500	500	500	5 000
TAE 2023 TELA		650	650	650	650	650	650	650	650	650	5 850

Rakenteiden parantaminen

Katuverkostoa peruskorjataan silloin kun pelkkä päällysrakenteen uusiminen ei riitä. Rakenteiden parantamisen tarvetta on erityisesti vanhoilla valtiolta siirtyneillä teillä, yksityisteillä ja huonosti kantavalle maapohjalle rakennetuilla kaduilla ja teillä.

Katujen kuivatuksen parantaminen, sorateiden pintakerrosten parantaminen, routavaurioiden korjaaminen sekä ajoratojen ja pyöräteiden kaiteiden uusiminen.

Talousarvioesitys
Kaupunkitekniikan keskus

1000 e

- Kiinteät rakenteet ja laitteet - Peruskaupunki ja taseyksiköt
- Koneet ja kalusto

Työt ovat pääosin pienimuotoisia parannustöitä, jotka joudutaan suunnittelemaan tarpeen ilmaantuessa ja töiden edetessä.

Koska rakenteiden käyttöikä on keskimäärin 30 vuotta ja suuri osa kaduista on rakennettu 1960 ja -70 luvuilla, niiden mittava peruskorjaustarve on ajankohtainen.

	2022	2023	2024	2025	2026	2027	2028	2029	2030	2031	Σ
Talousarvio 2022	500	500	500	500	500	500	500	500	500	500	5 000
TAE 2023 TELA		650	650	650	650	650	650	650	650	650	5 850

97357 - Liikenteen ohjaus

	2022	2023	2024	2025	2026	2027	2028	2029	2030	2031	Σ
Talousarvio 2022	300	300	300	200	200	200	200	200	200	200	2 300
TAE 2023 TELA		300	300	300	300	300	200	200	200	200	2 300

Liikenteen ohjaus

Liikenteen ohjaukseen liittyviä pienehköjä parannustoimia, joilla lisätään turvallisuutta ja sujuvuutta.

Espoon viitoitusta ajantasaistetaan ja täydennetään sekä liikennemerkkejä uusitaan alueittain. Toteutetaan tieliikennelain edellyttämät ajoratamerkintä- ja liikennemerkkimuutokset. Valmistaudutaan pysäköinnin toimenpideohjelman toteuttamiseen.

Suunnitelmat laaditaan vuosittain.

Liikenteenohjauksen parantaminen ja kehittäminen. Tieliikennelain edellyttämät liikennemerkki- ja tiemerkitäydennykset sekä liityntäpysäköintialueiden informaation parantaminen.

Liikennevalojärjestelmien uusiminen, hälytysajoneuvoetuedet, liikenteenohjauksen parantaminen, sekä ET-2 järjestelmä.

	2022	2023	2024	2025	2026	2027	2028	2029	2030	2031	Σ
Talousarvio 2022	300	300	300	200	200	200	200	200	200	200	2 300
TAE 2023 TELA		300	300	300	300	300	200	200	200	200	2 300

97358 - Siltojen perusparantaminen

	2022	2023	2024	2025	2026	2027	2028	2029	2030	2031	Σ
Talousarvio 2022	1 000	1 000	1 000	1 000	1 200	1 200	1 200	1 200	1 200	1 000	11 000
TAE 2023 TELA		1 000	1 000	1 000	1 100	1 100	1 100	1 100	1 100	1 000	9 500

Siltojen perusparantaminen

Espoon kaupungilla on kunnossapidettävänä noin 350 siltaa.

Silta vaatii peruskorjauksen noin 30 vuoden välein. Peruskorjauskustannukset ovat keskimäärin 40 % sillan uudelleenhanhinta-arvosta. Peruskorjauksen viivästyminen aiheuttaa korjauskustannusten merkittävän nousun tai saattaa tehdä sillasta korjauskelvottoman.

Talousarvioesitys
Kaupunkitekniikan keskus

1000 e

- Kiinteät rakenteet ja laitteet - Peruskaupunki ja taseyksiköt
- Koneet ja kalusto

Siltojen kuntoa tarkkaillaan vuosittain tehtävillä yleistarkastuksilla siten että jokainen silta tarkastetaan noin 5 vuoden välein. Yleistarkastusten perusteella määritetään sillat, joille tehdään tarkempi kuntotutkimus (erikoistarkastus). Erikoistarkastuksen perusteella laaditaan korjaussuunnitelma.

Vuotuinen peruskorjaustarve on noin 1-2 siltaa.

Siltojen perusparannuskorjauksia suunnitellaan jatkuvasti tarpeen mukaan.

Kustannukset tyypillistä siltaa kohden ovat 0,3 – 0,6 M€. Peruskorjausten lisäksi tehdään pienempiä ylläpitokorjauksia. Vuotuinen peruskorjaustarve on kustannuksiltaan noin 1,0 M€.

	2022	2023	2024	2025	2026	2027	2028	2029	2030	2031	Σ
Talousarvio 2022	1 000	1 000	1 000	1 000	1 200	1 200	1 200	1 200	1 200	1 000	11 000
TAE 2023 TELA		1 000	1 000	1 000	1 100	1 100	1 100	1 100	1 100	1 000	9 500

97359 - Erillinen katuvalaistus

	2022	2023	2024	2025	2026	2027	2028	2029	2030	2031	Σ
Talousarvio 2022	500	500	500	500	500	500	500	500	500	500	5 000
TAE 2023 TELA		500	750	750	750	750	750	750	750	750	6 500

Erillinen katuvalaistus

Täydennetään, saneerataan ja kehitetään yleisten alueiden valaistusta. Samalla siirrytään energiataloudellisesti ja valaistusteknisesti nykyistä parempiin kalusteisiin.

Vanhoja elohopea- ja suurpainenatriumvalaisimia vaihdetaan energiaa säästäviin LED-valaisimiin. Vaihetaan heikkokuntoisia valaisinpylväitä.

Suunnitelmat laaditaan vuosittain.

Vanhoja elohopea- ja suurpainenatriumvalaisimia vaihdetaan energiaa säästäviin LED-valaisimiin. Valaistuksen uusiminen LED -tekniikkaan tuo kymmenessä vuodessa säästöä noin 65% sijoitetuista kustannuksista. Tehtyjen selvitysten mukaan valaisinpylväiden korjausvelka on mittava ja niiden järjestelmällinen uusiminen on aloitettava lähivuosina.

	2022	2023	2024	2025	2026	2027	2028	2029	2030	2031	Σ
Talousarvio 2022	500	500	500	500	500	500	500	500	500	500	5 000
TAE 2023 TELA		500	750	750	750	750	750	750	750	750	6 500

97360 - Muut liikenneturvallisuusjärjestelyt

	2022	2023	2024	2025	2026	2027	2028	2029	2030	2031	Σ
Talousarvio 2022	200	200	200	200	200	200	200	200	200	200	2 000
TAE 2023 TELA		200	200	200	200	200	200	200	200	200	1 800

Muut liikenneturvallisuusjärjestelyt

Tehdään pieniä liikenneturvallisuutta parantavia toimenpiteitä. Koulujen kohdalle asennetaan jalankulkuliikennevaloja ja muuttuvia nopeusrajoituksia. Kevyen liikenteen väylille asennetaan asiattoman autoliikenteen estäviä sulkulaitteita. Nopeusrajoitusta osoittavia tiemerkinthä lisätään 30 km/h ja 40 km/h nopeusrajoitusalueille.

Talousarvioesitys
Kaupunkitekniikan keskus

1000 e

- Kiinteät rakenteet ja laitteet - Peruskaupunki ja taseyksiköt
- Koneet ja kalusto

Toteutetaan liikenneturvallisuuksitoimenpiteitä vuosittaisen ohjelman mukaisesti. Lisätään automaattista liikennevalvontaa.

Suunnitelmat laaditaan vuosittain.

Liikenneturvallisuuksstrategian mukaisesti kohteiden valinnassa on etusijalla koulumatkojen turvallisuuden lisääminen.

-Liikenneturvallisuuksitoimenpiteet 0,2 milj. €/v

-Automaattinen liikennevalvonta 0,1 milj. €/v

	2022	2023	2024	2025	2026	2027	2028	2029	2030	2031	Σ
Talousarvio 2022	200	200	200	200	200	200	200	200	200	200	2 000
TAE 2023 TELA		200	200	200	200	200	200	200	200	200	1 800

942 - Alueellinen kunnallistekniikka

	2022	2023	2024	2025	2026	2027	2028	2029	2030	2031	Σ
Talousarvio 2022	14 100	15 550	14 600	13 700	14 100	14 100	14 100	13 800	13 800	14 000	141 850
TAE 2023 TELA		14 620	14 670	13 676	13 670	13 720	13 720	13 720	13 720	13 720	125 236

BG - Urheilupuistojen kunnallistekniikka

Määrärahalla toteutetaan urheilupuistoissa urheilun suorituspaikkoihin liittymätöntä kunnallistekniikka, kuten pysäköintialueita, viherrakentamista ja käytäviä

	2022	2023	2024	2025	2026	2027	2028	2029	2030	2031	Σ
Talousarvio 2022	300	300	300	300	300	300	300	300	300	300	3 000
TAE 2023 TELA		290	290	290	290	290	290	290	290	290	2 610

97365 - Urheilupuistojen kunnallistekniikka

	2022	2023	2024	2025	2026	2027	2028	2029	2030	2031	Σ
Talousarvio 2022	300	300	300	300	300	300	300	300	300	300	3 000
TAE 2023 TELA		290	290	290	290	290	290	290	290	290	2 610

Urheilupuistojen kunnallistekniikka

Määrärahalla toteutetaan urheilupuistojen kunnallistekniikkaa, joka ei liity varsinaisten suorituspaikkojen rakentamiseen.

Osa katujen ja pysäköintialueiden katu- ja rakentamissuunnitelmista on valmiina, osa suunnitellaan suunnitteluohjelman mukaisessa aikataulussa.

	2022	2023	2024	2025	2026	2027	2028	2029	2030	2031	Σ
Talousarvio 2022	300	300	300	300	300	300	300	300	300	300	3 000
TAE 2023 TELA		290	290	290	290	290	290	290	290	290	2 610

BJ - KTP - alueet

Määrärahalla rakennetaan vanhojen alueiden katuverkkoa asemakaavoituksen edellyttämään kuntoon

Talousarvioesitys
Kaupunkitekniikan keskus

1000 e

- Kiinteät rakenteet ja laitteet - Peruskaupunki ja taseyksiköt
- Koneet ja kalusto

	2022	2023	2024	2025	2026	2027	2028	2029	2030	2031	Σ
Talousarvio 2022	3 400	3 500	3 500	3 300	3 300	3 300	3 300	3 000	3 000	3 000	32 600
TAE 2023 TELA		3 400	3 400	3 400	3 400	3 400	3 400	3 400	3 400	3 400	30 600

97368 - KTP-alueet

	2022	2023	2024	2025	2026	2027	2028	2029	2030	2031	Σ
Talousarvio 2022	3 400	3 500	3 500	3 300	3 300	3 300	3 300	3 000	3 000	3 000	32 600
TAE 2023 TELA		3 400	3 400	3 400	3 400	3 400	3 400	3 400	3 400	3 400	30 600

KTP-alueet

KTP (kaavoitetut, tiivistyvät pientaloalueet) rahoituksella toteutetaan ohjelman mukaisia, asemakaavoitusta toteuttavia kadunrakennushankkeita.

KTP-ohjelman toteuttamisjärjestys määräytyy pääosin tilapäisen katuverkoston käyttökelpoisuuden ja liikennöintimäärien perusteella. Rakentamattomien KTP-katujen ohjeellinen rakentamisjärjestys on määritelty syksyllä 2018 ja siitä poiketaan vain poikkeustapauksissa. Tekninen lautakunta päättää rakentamishohjelmasta 2023 joulukuussa 2022. KTP-hankkeen rakentamisvelka on noin 70 M€. KTP-ohjelma saadaan valmiiksi esitetyllä rahoituksella noin vuonna 2042.

Osa katujen katu- ja rakentamissuunnitelmista on valmiina, osa suunnitellaan suunnitteluohjelman mukaisessa aikataulussa.

Kaupungilla on lakiin perustuva velvollisuus toteuttaa asemakaavaa ja rakentaa asemakaavan mukaiset katuyhteydet myös jo vakiintuneille asuinalueille, joilla kulkeminen on usein järjestetty väliaikaisten yhteyksien avulla.

	2022	2023	2024	2025	2026	2027	2028	2029	2030	2031	Σ
Talousarvio 2022	3 400	3 500	3 500	3 300	3 300	3 300	3 300	3 000	3 000	3 000	32 600
TAE 2023 TELA		3 400	3 400	3 400	3 400	3 400	3 400	3 400	3 400	3 400	30 600

BK - Peruskunnallistekniikka

Määrärahalla rakennetaan asemakaavan mukaisia katuja ja aukioita silloin kun ne eivät ole projektirakentamista

	2022	2023	2024	2025	2026	2027	2028	2029	2030	2031	Σ
Talousarvio 2022	7 000	7 400	7 000	7 000	7 000	7 000	7 000	7 000	7 000	7 000	70 400
TAE 2023 TELA		6 900	6 900	6 826	6 800	6 800	6 800	6 800	6 800	6 800	61 426

97369 - Peruskunnallistekniikka

	2022	2023	2024	2025	2026	2027	2028	2029	2030	2031	Σ
Talousarvio 2022	7 000	7 400	7 000	7 000	7 000	7 000	7 000	7 000	7 000	7 000	70 400
TAE 2023 TELA		6 900	6 900	6 826	6 800	6 800	6 800	6 800	6 800	6 800	61 426

Peruskunnallistekniikka, kaupungin omat alueet

Tehtäväalueen määrärahoilla rakennetaan ja perusparannetaan katuja, toreja ja aukioita kaupungin omistamille alueille tai niille maankäyttösopimusalueille, joissa maankäyttösopimus ei kata täysimääräisesti kunnallistekniikan rakentamiskustannuksia.

Tekninen lautakunta päättää rakentamishohjelmasta 2023 joulukuussa 2022.

Talousarvioesitys
Kaupunkitekniikan keskus

1000 e

- Kiinteät rakenteet ja laitteet - Peruskaupunki ja taseyksiköt
- Koneet ja kalusto

Peruskunnallistekniikka on laskentarakenneuudistusta varten jaettu teknisesti kolmeen osaan.

	2022	2023	2024	2025	2026	2027	2028	2029	2030	2031	Σ
Talousarvio 2022	6 400	6 800	6 400	6 400	6 400	6 400	6 400	6 400	6 400	6 400	64 400
TAE 2023 TELA		6 300	6 300	6 226	6 200	6 200	6 200	6 200	6 200	6 200	56 026

Peruskunnallistekniikka, toimintojen edellyttämät

Tehtäväalueen määrärahoilla rakennetaan koulujen, päiväkotien ja muiden välitöntä tuottoa aiheuttamattomien toimintojen edellyttämä kunnallistekniikka.

Tekninen lautakunta päättää rakentamishjelmasta 2023 joulukuussa 2022.

Peruskunnallistekniikka on laskentarakenneuudistusta varten jaettu teknisesti kolmeen osaan.

	2022	2023	2024	2025	2026	2027	2028	2029	2030	2031	Σ
Talousarvio 2022	400	400	400	400	400	400	400	400	400	400	4 000
TAE 2023 TELA		400	400	400	400	400	400	400	400	400	3 600

Katujen liikenteellinen toimivuus ja turvallisuus

Tehtäväalueen määrärahoilla parannetaan katujen liikenteellistä toimivuutta ja turvallisuutta

Tekninen lautakunta päättää rakentamishjelmasta 2023 joulukuussa 2022.

0,2 M€ / vuosi. Peruskunnallistekniikka on laskentarakenneuudistusta varten jaettu teknisesti kolmeen osaan.

	2022	2023	2024	2025	2026	2027	2028	2029	2030	2031	Σ
Talousarvio 2022	200	200	200	200	200	200	200	200	200	200	2 000
TAE 2023 TELA		200	200	200	200	200	200	200	200	200	1 800

BN - Kotiseudun ulkoilupolut

Määrärahalla rakennetaan ulkoilureittien yleissuunnitelman mukaista ulkoilureittiverkostoa

	2022	2023	2024	2025	2026	2027	2028	2029	2030	2031	Σ
Talousarvio 2022	300	300	300	300	500	500	500	500	500	500	4 200
TAE 2023 TELA		300	300	300	450	450	450	450	450	450	3 600

97370 - Kotiseudun ulkoilupolut

	2022	2023	2024	2025	2026	2027	2028	2029	2030	2031	Σ
Talousarvio 2022	300	300	300	300	500	500	500	500	500	500	4 200
TAE 2023 TELA		300	300	300	450	450	450	450	450	450	3 600

Kotiseudun ulkoilupolut

Talousarvioesitys
Kaupunkitekniikan keskus

1000 e

- Kiinteät rakenteet ja laitteet - Peruskaupunki ja taseyksiköt
- Koneet ja kalusto

Ulkoilureitti on puistossa tai metsässä kulkeva reitti, joka on osa laajempaa verkostoa. Ulkoilureitti on yleensä kivituhkapintainen ja se voi olla talvella latuna, kunnossapidetty, molempia tai ei kumpaakaan. Osa reiteistä on valaistu.

Keväällä 2008 valmistuneen ulkoilureittien yleissuunnitelman päivityksen tavoitteena on ollut kehittää reitistöä siten, että se muodostaisi nykyistä paremman verkoston. Suunniteltujen uusien reittien kokonaispituus on noin 120 km.

Suunnitelma perustuu kaavoitetuilla alueilla asemakaavoissa esitettyihin puistoreitteihin ja muualla yleiskaavaan tai yleiskaavaluonnokseen. Kotiseudun ulkoilupolut -ohjelman päivitys on käynnissä.

Ulkoilupolut ovat kaikille espoolaisille avoimia ja kaupungille edullisia ulkoilupaikkoja. Ulkoilupolkujen käytettävyyttä paranevat, kun ne muodostavat jatkuvan verkoston eri aluekeskusten välillä ja ympärillä.

	2022	2023	2024	2025	2026	2027	2028	2029	2030	2031	Σ
Talousarvio 2022	300	300	300	300	500	500	500	500	500	500	4 200
TAE 2023 TELA		300	300	300	450	450	450	450	450	450	3 600

BO - Puistojen ja raittien rakentaminen

Määräraha käytetään puistojen ja raittien uusinvestointeihin

	2022	2023	2024	2025	2026	2027	2028	2029	2030	2031	Σ
Talousarvio 2022	800	1 150	800	800	1 000	1 000	1 000	1 000	1 000	1 000	9 550
TAE 2023 TELA		800	1 150	800	850	900	900	900	900	900	8 100

97371 - Puistojen ja raittien rakentaminen

	2022	2023	2024	2025	2026	2027	2028	2029	2030	2031	Σ
Talousarvio 2022	800	1 150	800	800	1 000	1 000	1 000	1 000	1 000	1 000	9 550
TAE 2023 TELA		800	1 150	800	850	900	900	900	900	900	8 100

Puistojen ja raittien rakentaminen

Hankeryhmän määrärahoilla maksetaan puisto- ja katuviheralueiden, aukoiden ja torien, taitorakenteiden sekä puistoraittien suunnittelu- ja toteutuskustannukset sekä rakennettujen kohteiden takuuajainen hoito.

Kauden aikana toteutetaan leikkipaikka-, lähiliikuntapaikka-, koira-aitaus- ja kaupunkiviljelyohjelman mukaisia kohteita. Viheralueille sijoittuvien puistoraittien toteutusohjelma tarkentuu ulkoilupolkuohjelman valmistuttua. Tekninen lautakunta hyväksyy kohdelistan joulukuussa 2022. Vuoden 2023 aikana määrärahalta rakennetaan uusia puistoja, leikkipaikkoja, pallokenttiä, lähiliikuntapaikkoja, puistoreittejä ja muita toiminta-alueita.

Kohteille laaditut hyväksytyt rakennussuunnitelmat.

Viheralueohjelman osaohjelmien perusteella uusia toiminnallisia alueita on tarpeen toteuttaa tiivistyvän maankäytön palveluverkon turvaamiseksi. Toimivan leikkipaikkaverkoston, ulkoilureittiverkoston, asukaspuistojen, lähiliikuntapaikkojen ja koira-aitausten rakentamisen toteuttamiseksi on määrärahan tarve kasvanut.

Valtuusto on neuvottelusopimuksessaan osoittanut 0,35 milj. € määrärahan Lilla Blindsundin sillalle vuodelle 2023. Tekninen lautakunta esittää määrärahan siirtämistä edelleen vuodelle 2024 jotta sillan suunnittelulle saadaan varattua riittävä aika.

Talousarvioesitys
Kaupunkitekniikan keskus

1000 e

- Kiinteät rakenteet ja laitteet - Peruskaupunki ja taseyksiköt
- Koneet ja kalusto

	2022	2023	2024	2025	2026	2027	2028	2029	2030	2031	Σ
Talousarvio 2022	800	1 150	800	800	1 000	1 000	1 000	1 000	1 000	1 000	9 550
TAE 2023 TELA		800	1 150	800	850	900	900	900	900	900	8 100

BP - Puistojen ja raittien perusparantaminen

Määräraha käytetään mm. leikkivälineiden uusimiseen ja kasvillisuuden perusparannuksiin

	2022	2023	2024	2025	2026	2027	2028	2029	2030	2031	Σ
Talousarvio 2022	1 700	1 700	1 700	1 600	1 800	1 800	1 800	1 800	1 800	2 000	17 700
TAE 2023 TELA		1 700	1 700	1 700	1 700	1 700	1 700	1 700	1 700	1 700	15 300

97372 - Puistojen ja raittien perusparantaminen

	2022	2023	2024	2025	2026	2027	2028	2029	2030	2031	Σ
Talousarvio 2022	1 700	1 700	1 700	1 600	1 800	1 800	1 800	1 800	1 800	2 000	17 700
TAE 2023 TELA		1 700	1 700	1 700	1 700	1 700	1 700	1 700	1 700	1 700	15 300

Puistojen ja raittien perusparantaminen

Perusparantamismäärärahalla suunnitellaan, kunnostetaan ja parannetaan puistoja, leikkipaikkoja, katuviheralueita, aukioita ja toreja sekä lähiliikuntapaikkoja ja koira-aitauksia. Lisäksi määrärahoilla kustannetaan perusparannettavien kohteiden takuuajan hoito.

Kauden aikana toteutetaan leikkipaikka-, lähiliikuntapaikka-, koira-aitaus- ja kaupunkiviljelyohjelman mukaisia perusparannuskohteita. Tekninen lautakunta hyväksyy kohdelistan joulukuussa 2022. Määrärahalla kunnostetaan ja korjataan viheraluekokonaisuuksia ja/tai niiden osia.

Laaditut perusparannus- ja kunnostussuunnitelmat.

Kaupungin palveluverkoston kuuluvat kohteet ovat lähestymässä elinkaarensa päätyä. Kaupungin kasvusta ja lisääntyvästä käyttäjämäärästä johtuen perusparannettavien kohteiden määrä on kasvanut vuosittain. Turvallisuuskohdat edellyttävät kohteiden saneerausta ja osin mittavampia kunnostustoimenpiteitä.

	2022	2023	2024	2025	2026	2027	2028	2029	2030	2031	Σ
Talousarvio 2022	1 700	1 700	1 700	1 600	1 800	1 800	1 800	1 800	1 800	2 000	17 700
TAE 2023 TELA		1 700	1 700	1 700	1 700	1 700	1 700	1 700	1 700	1 700	15 300

BR - Ympäristön erityiskohteet

Määräraha käytetään kaupungin luonnonympäristön parantamiseen, ympäristökeskuksen esittämiin kohteisiin; esimerkiksi luontopolkuihin sekä virtavesikohteiden ennallistamiseen

	2022	2023	2024	2025	2026	2027	2028	2029	2030	2031	Σ
Talousarvio 2022	200	200	200	200							800
TAE 2023 TELA		180	180	180							540

97373 - Ympäristön erityiskohteet

Talousarvioesitys
Kaupunkitekniikan keskus

1000 e

- Kiinteät rakenteet ja laitteet - Peruskaupunki ja taseyksiköt
- Koneet ja kalusto

	2022	2023	2024	2025	2026	2027	2028	2029	2030	2031	Σ
Talousarvio 2022	200	200	200	200							800
TAE 2023 TELA		180	180	180							540

Ympäristön erityiskohteet

Hankkeisiin kuuluu merenrantojen ruoppaamista ja muita ympäristön kunnostuksen ja viihtyvyyden parantamiseksi tehtäviä toimenpiteitä sekä valmisteluun liittyviä tutkimuksia ja suunnittelua. Tämän lisäksi huolehditaan meriläjitäsalueen seurannasta ja lupaan liittyvistä velvoitteista. Määrärahalta toteutetaan myös ympäristökeskuksen esittämiä luontokohteiden pienehköjä kunnostamistoimenpiteitä sekä ELY-keskuksen sekä Ympäristökeskuksen määrittelemien, tärkeimpien virtavesien (Espoonjoki, Mankinjoki, Gumbölenjoki) oleellisimpia kunnostuksia.

Suunnitelmat tehdään hankekohtaisesti.

	2022	2023	2024	2025	2026	2027	2028	2029	2030	2031	Σ
Talousarvio 2022	200	200	200	200							800
TAE 2023 TELA		180	180	180							540

BS - Tulvasuojelu

Määräraha käytetään meri- ja hulevesitulvien ennalta ehkäisevään rakentamiseen

	2022	2023	2024	2025	2026	2027	2028	2029	2030	2031	Σ
Talousarvio 2022	400	1 000	800	200	200	200	200	200	200	200	3 600
TAE 2023 TELA		1 050	750	180	180	180	180	180	180	180	3 060

97375 - Tulvasuojelu

	2022	2023	2024	2025	2026	2027	2028	2029	2030	2031	Σ
Talousarvio 2022	400	1 000	800	200	200	200	200	200	200	200	3 600
TAE 2023 TELA		1 050	750	180	180	180	180	180	180	180	3 060

Tulvasuojelu

Tulvasuojelutoimenpiteet

Merivesi- ja virtavesitulvien ennaltaehkäisyn määräraha.

Niipperinojan ja Meritorin tulvasuojelutoimenpiteiden suunnittelu on käynnissä.

Rankkasateiden lisääntyminen ja kaupungin tiivistysrakentaminen edellyttävät ennakoivia tulvasuojelutoimenpiteitä mittavien taloudellisten riskien torjumiseksi.

Meritori 0,8 milj. €

Niipperinoja 0,3 milj. €

	2022	2023	2024	2025	2026	2027	2028	2029	2030	2031	Σ
Talousarvio 2022	400	1 000	800	200	200	200	200	200	200	200	3 600
TAE 2023 TELA		1 050	750	180	180	180	180	180	180	180	3 060

943 - Liikuntarakenteet

Talousarvioesitys
Kaupunkitekniikan keskus

1000 e

- Kiinteät rakenteet ja laitteet - Peruskaupunki ja taseyksiköt
- Koneet ja kalusto

	2022	2023	2024	2025	2026	2027	2028	2029	2030	2031	Σ
Talousarvio 2022	1 931	1 000	1 000	1 000	1 000	1 000	1 000	1 000	1 000	1 000	10 931
TAE 2023 TELA		950	950	950	950	950	950	950	950	950	8 550

CA - Urheilupuistot ja -keskukset

Määrärahalla toteutetaan urheilupuistojen ja -keskusten, venesatamien sekä perusliikuntapaikkojen rakentamista ja parantamista

	2022	2023	2024	2025	2026	2027	2028	2029	2030	2031	Σ
Talousarvio 2022	1 931	1 000	1 000	1 000	1 000	1 000	1 000	1 000	1 000	1 000	10 931
TAE 2023 TELA		950	950	950	950	950	950	950	950	950	8 550

97374 - Urheilupuistot ja -keskukset

	2022	2023	2024	2025	2026	2027	2028	2029	2030	2031	Σ
Talousarvio 2022	1 931	1 000	1 000	1 000	1 000	1 000	1 000	1 000	1 000	1 000	10 931
TAE 2023 TELA		950	950	950	950	950	950	950	950	950	8 550

Liikuntarakenteet

Hankkeet perustuvat liikunta- ja nuorisolautakunnan esitykseen investointitarpeista 21.4.2022.

Esitys pitää sisällään urheilupuistojen ja -keskusten, venesatamien ja perusliikuntapaikkojen rakentamista ja parantamista.

-Leppävaaran urheilupuisto 2022-24

-Matinkylän urheilupuisto 2023

-Laaksoalahden skeittialue 2025

-Oittaa lähiliikunta- ja virkistysalueet 2025-26

Hankkeiden toteutussuunnitelmat laaditaan suunnitteluohjelman mukaisesti.

Liikuntarakenteille on varattu suunnitelmakaudella 0,95 M€/v.

	2022	2023	2024	2025	2026	2027	2028	2029	2030	2031	Σ
Talousarvio 2022	1 931	1 000	1 000	1 000	1 000	1 000	1 000	1 000	1 000	1 000	10 931
TAE 2023 TELA		950	950	950	950	950	950	950	950	950	8 550

944 - Kunnallistekninen huolto

	2022	2023	2024	2025	2026	2027	2028	2029	2030	2031	Σ
Talousarvio 2022	200	1 000	300	200	200	200	200	200	200	200	2 900
TAE 2023 TELA		700	300	450	150	150	150	150	150	150	2 350

DA - Kunnallistekniikkaa tukevien alueiden huolto

Määrärahalla rahoitetaan kunnossapidon toimintaedellytysten ylläpitämiseksi ja parantamiseksi toteutettavia tukikohtien, siilojen, läjitysalueiden ja lumen vastaanottoaikkojen rakentamis- ja kunnostustöitä

Talousarvioesitys
Kaupunkitekniikan keskus

1000 e

- Kiinteät rakenteet ja laitteet - Peruskaupunki ja taseyksiköt
- Koneet ja kalusto

	2022	2023	2024	2025	2026	2027	2028	2029	2030	2031	Σ
Talousarvio 2022	200	1 000	300	200	200	200	200	200	200	200	2 900
TAE 2023 TELA		700	300	450	150	150	150	150	150	150	2 350

97378 - Kunnallistekniikka tukevien alueiden huolto

	2022	2023	2024	2025	2026	2027	2028	2029	2030	2031	Σ
Talousarvio 2022	200	1 000	300	200	200	200	200	200	200	200	2 900
TAE 2023 TELA		700	300	450	150	150	150	150	150	150	2 350

Kunnallistekniikkaa tukevien alueiden huolto

Hankkeet ovat kunnossapidon toimintaedellytysten ylläpitämiseksi ja parantamiseksi toteutettavia tukikohtien, siilojen, läjitysalueiden ja lumen vastaanottoaikojen rakentamis- ja kunnostustöitä

Gumbölen ja Suomenojan hiekkasiilojen perusparantaminen. Sammalvuoren lumenvastaanottoalueen rakentaminen. Pienempiä parannuksia tukikohta-alueisiin.

	2022	2023	2024	2025	2026	2027	2028	2029	2030	2031	Σ
Talousarvio 2022	200	1 000	300	200	200	200	200	200	200	200	2 900
TAE 2023 TELA		700	300	450	150	150	150	150	150	150	2 350

946 - Kunnallistekniikan suunnittelu

	2022	2023	2024	2025	2026	2027	2028	2029	2030	2031	Σ
Talousarvio 2022	1 500	1 500	1 500	1 500	1 500	1 500	1 500	1 500	1 500	1 500	15 000
TAE 2023 TELA		1 300	1 300	1 300	1 300	1 300	1 300	1 300	1 300	1 300	11 700

FA - Kunnallistekniikan suunnittelu

Määrärahaan sisältyvät taloussuunnitelman kohteet, joille ei ole talousarviovuonna rakentamisrahoitusta. Määrärahaa käytetään investointeihin liittyvään yleissuunnitteluun, esiselvityksiin sekä pienehköjen kohteiden katu-, puisto- ja rakennussuunnitteluun

	2022	2023	2024	2025	2026	2027	2028	2029	2030	2031	Σ
Talousarvio 2022	1 200	1 200	1 200	1 200	1 200	1 200	1 200	1 200	1 200	1 200	12 000
TAE 2023 TELA		1 200	1 200	1 200	1 200	1 200	1 200	1 200	1 200	1 200	10 800

97380 - Kunnallistekniikan suunnittelu

	2022	2023	2024	2025	2026	2027	2028	2029	2030	2031	Σ
Talousarvio 2022	1 200	1 200	1 200	1 200	1 200	1 200	1 200	1 200	1 200	1 200	12 000
TAE 2023 TELA		1 200	1 200	1 200	1 200	1 200	1 200	1 200	1 200	1 200	10 800

Suunnittelupalvelut

Määrärahaan sisältyvät konsulttityönä tehtävät pääasiassa taloussuunnitelman mukaiset kohteet, joille ei ole talousarviovuonna rakentamisen rahoitusta.

Talousarvioesitys
Kaupunkitekniikan keskus

1000 e

- Kiinteät rakenteet ja laitteet - Peruskaupunki ja taseyksiköt
- Koneet ja kalusto

Määrärahaa käytetään yleissuunnitteluun, selvityksiin, mittauksiin sekä pienehköjen kohteiden suunnitteluun. Talousarviovuonna rakennettavien sekä eräiden muiden suurten hankkeiden suunnittelumenot ovat rakentamismäärärahoissa.

	2022	2023	2024	2025	2026	2027	2028	2029	2030	2031	Σ
Talousarvio 2022	1 200	1 200	1 200	1 200	1 200	1 200	1 200	1 200	1 200	1 200	12 000
TAE 2023 TELA		1 200	1 200	1 200	1 200	1 200	1 200	1 200	1 200	1 200	10 800

FB - Maaperätutkimukset

Määrärahalla tehdään maaperätutkimuksia ja esiselvityksiä.

	2022	2023	2024	2025	2026	2027	2028	2029	2030	2031	Σ
Talousarvio 2022	300	300	300	300	300	300	300	300	300	300	3 000
TAE 2023 TELA		100	100	100	100	100	100	100	100	100	900

97383 - Maaperätutkimukset

	2022	2023	2024	2025	2026	2027	2028	2029	2030	2031	Σ
Talousarvio 2022	300	300	300	300	300	300	300	300	300	300	3 000
TAE 2023 TELA		100	100	100	100	100	100	100	100	100	900

Maaperätutkimukset

Määräraha sisältää geotekniikkayksikön tekemät maaperätutkimukset kunnallistekniikan suunnittelua ja rakentamista varten.

Tutkimustoimeksiantoja on n. 100 kpl vuodessa. Menot muodostuvat tuntipalkkaisen maastohenkilöstön palkkamenoista sekä tarvike-, kalusto-, kuljetus- ja muista tutkimustoimintoihin maastossa aiheutuvista menoista.

	2022	2023	2024	2025	2026	2027	2028	2029	2030	2031	Σ
Talousarvio 2022	300	300	300	300	300	300	300	300	300	300	3 000
TAE 2023 TELA		100	100	100	100	100	100	100	100	100	900

948 - Kunnallistekniikan sopimusrakentaminen

	2022	2023	2024	2025	2026	2027	2028	2029	2030	2031	Σ
Talousarvio 2022	33 350	32 300	27 850	26 200	22 500	21 500	20 000	15 000	15 000	15 000	228 700
TAE 2023 TELA		34 950	36 900	35 550	22 650	21 300	20 000	15 000	15 000	15 000	216 350

HA - KT - sopimusrakentaminen

Kunnallistekniikan sopimusrakentamisessa "tilaajana" toimii sopimuskumppani ja kaupunkitekniikan keskus toteuttaa sopimuksen mukaiset velvoitteet sopimuksessa mainitun korvauksen puitteissa. Kunkin maankäyttö sopimuksen tultua voimaan sopimuskorvaus laskutetaan maksuehtojen mukaisesti tasetilille. Kun sopimuskorvauksen kohteena oleva kohde voidaan rakentaa, tuloutetaan tasetililtä vastaava summa rakentamiskohteen rahoitukseen.

Usein sopimustuloilla voidaan kattaa vain osa sopimuskohteen edellyttämästä kunnallistekniikasta, jolloin rakentamiseen joudutaan osoittamaan rahoitusta myös peruskunnallistekniikan määrärahoista.

Talousarvioesitys
Kaupunkitekniikan keskus

1000 e

- Kiinteät rakenteet ja laitteet - Peruskaupunki ja taseyksiköt
- Koneet ja kalusto

	2022	2023	2024	2025	2026	2027	2028	2029	2030	2031	Σ
Talousarvio 2022	25 000	25 000	20 000	20 000	20 000	20 000	20 000	15 000	15 000	15 000	195 000
TAE 2023 TELA		25 000	20 000	20 000	20 000	20 000	20 000	15 000	15 000	15 000	170 000

97384 - KT-sopimusrakentaminen

	2022	2023	2024	2025	2026	2027	2028	2029	2030	2031	Σ
Talousarvio 2022	25 000	25 000	20 000	20 000	20 000	20 000	20 000	15 000	15 000	15 000	195 000
TAE 2023 TELA		25 000	20 000	20 000	20 000	20 000	20 000	15 000	15 000	15 000	170 000

Kunnallistekniikan sopimusrakentaminen

Kaupunkitekniikan keskus suunnittelee ja toteuttaa maankäytösopimuksen mukaiset veloitteet kunnallistekniikan osalta em. sopimuksessa määritetyn korvauksen puitteissa. Jos sopimustulot eivät riitä, varaudutaan lisärahoitukseen muissa kunnallistekniikan talousarvion kohdissa.

Merkittävimmät aluekohteet suunnitelmakauden alkupuolella ovat mm. Kera, Niittykumpu, Perkaa, Vermonniitty, Kurttila sekä Espoonkartano

Kohteet suunnitellaan suunnitteluohjelman mukaisesti.

Maankäyttö- ja kunnallistekniikkasopimuksissa kaupunki on sitoutunut toteuttamaan kunnallistekniikkaa sopimuskorvausta vastaan.

	2022	2023	2024	2025	2026	2027	2028	2029	2030	2031	Σ
Talousarvio 2022	25 000	25 000	20 000	20 000	20 000	20 000	20 000	15 000	15 000	15 000	195 000
TAE 2023 TELA		25 000	20 000	20 000	20 000	20 000	20 000	15 000	15 000	15 000	170 000

HC - Kunnallistekniikan projektirakentaminen

Määrärahan kohdistuu Espoon keskuksen projektikohteisiin, jotka rahoitetaan maanmyynti- ja vuokratuloilla.

	2022	2023	2024	2025	2026	2027	2028	2029	2030	2031	Σ
Talousarvio 2022	3 200	3 300	5 350	4 700	1 000						17 550
TAE 2023 TELA		2 700	5 000	4 850	1 350						13 900

97388 - Kunnallistekniikan projektirakentaminen

	2022	2023	2024	2025	2026	2027	2028	2029	2030	2031	Σ
Talousarvio 2022	3 200	1 800	3 350	2 700							11 050
TAE 2023 TELA		1 300	3 100	2 950	450						7 800

Virastokeskus

Määrärahalla toteutetaan Virastokeskuksen ja sen lähiympäristön parannus- ja täydennysrakentamishankkeita.

Suunnitellaan hankkeita asemaavoituksen edetessä.

Talousarvioesitys
Kaupunkitekniikan keskus

1000 e

- Kiinteät rakenteet ja laitteet - Peruskaupunki ja taseyksiköt

- Koneet ja kalusto

	2022	2023	2024	2025	2026	2027	2028	2029	2030	2031	Σ
Talousarvio 2022	1 200	100	350	2 000							3 650
TAE 2023 TELA		100	100	1 900	450						2 550

Suvela

Määrärahalla toteutetaan Suviniityn ja Suvelan alueen katu- ja puistoalueiden rakentamista ja perusparantamista.

	2022	2023	2024	2025	2026	2027	2028	2029	2030	2031	Σ
Talousarvio 2022	100	700	1 000	700							2 500
TAE 2023 TELA		200	1 100	650							1 950

Kirkkojärvi

Määrärahalla toteutetaan Kirkkojärven alueen perusparannusta.

Kylänraitti (vaihe 2), parantaminen on aloitettu 2022 ja se valmistuu 2023. Kirkkojärven palauttaminen ei ole ohjelmassa taloussuunnitelmakaudella.

Suunnitelmat valmiina

	2022	2023	2024	2025	2026	2027	2028	2029	2030	2031	Σ
Talousarvio 2022	900										900
TAE 2023 TELA		600									600

Kulmakorpi

Kulmakorpeen rakennetaan uusi työpaikka-alue (asemakaavassa pääasiassa teollisuutta ja varastointia).

Kohteessa (noin 40 ha) tehdään esirakentamista louhimalla koko alue tasoon +54...+64. Arvioitu louhintamäärä noin 2,3 milj. m³. Tämä jälkeen rakennetaan kaava-alueelle kadut ja vesihuolto.

Suunnitelmat ovat valmistuneet vuonna 2020. Rakennusurakka on käynnistynyt vuonna 2021 ja valmistuu 2025.

Kaupunki tarvitsee myytäväksi/vuokrattavaksi teollisuustontteja.

Esirakentamiseen liittyvät hulevesiallas ja avouoma noin 0,6 milj. €. Kadut noin 5 milj. € ja puistot noin 0,5 milj. € (+ vh noin 4 milj. €).

	2022	2023	2024	2025	2026	2027	2028	2029	2030	2031	Σ
Talousarvio 2022	1 000	1 000	2 000								4 000
TAE 2023 TELA		400	1 900	400							2 700

97389 - Pohjois-Espoon pientaloalueet

	2022	2023	2024	2025	2026	2027	2028	2029	2030	2031	Σ
Talousarvio 2022		1 500	2 000	2 000	1 000						6 500
TAE 2023 TELA		1 400	1 900	1 900	900						6 100

Talousarvioesitys
Kaupunkitekniikan keskus

1000 e

- Kiinteät rakenteet ja laitteet - Peruskaupunki ja taseyksiköt
- Koneet ja kalusto

Pohjois-Espoon pientaloalueet

Toteutetaan Pohjois-Espoon asemakaavoitettuja alueita, esimerkiksi Gobbackan asemakaava-alueilla.

Suunnitelmakauden alkupuolella rakennetaan Viiskorven vahvistuneiden kaava-alueiden kadut ja yleiset alueet neljässä vaiheessa.

	2022	2023	2024	2025	2026	2027	2028	2029	2030	2031	Σ
Talousarvio 2022		1 500	2 000	2 000	1 000						6 500
TAE 2023 TELA		1 400	1 900	1 900	900						6 100

HG - Metroasemien ympäristön maankäytön kehittäminen

	2022	2023	2024	2025	2026	2027	2028	2029	2030	2031	Σ
Talousarvio 2022	4 000	2 000	500	500	500	500					8 000
TAE 2023 TELA		1 800	1 300	1 300	400	400					5 200

97879 - Espoonlahden metrokeskus

	2022	2023	2024	2025	2026	2027	2028	2029	2030	2031	Σ
Talousarvio 2022											
TAE 2023 TELA			900	900							1 800

Espoonlahden metrokeskus

Metroaseman ympäristöä parannetaan rakentamalla kadut ja puistot uudestaan sekä parannetaan liityntäpysäköintiä ja muita joukkoliikennejärjestelyjä.

Lippulaivan lähiympäristö, Kipparinkadun, -aukion, Merenkulkijankadun, -polun ja Espoonlahden urheilupuiston saneeraus ja hulevesijärjestelyt.

Asemakaava on hyväksytty kaupunginhallituksessa toukokuussa 2019.

Parantaminen rahoitetaan pääosin maankäyttö- ja kunnallistekniikkasopimuksilla.

	2022	2023	2024	2025	2026	2027	2028	2029	2030	2031	Σ
Talousarvio 2022											
TAE 2023 TELA			900	900							1 800

97880 - Kivenlahden metrokeskus

	2022	2023	2024	2025	2026	2027	2028	2029	2030	2031	Σ
Talousarvio 2022	4 000	2 000	500	500	500	500					8 000
TAE 2023 TELA		1 800	400	400	400	400					3 400

Kivenlahden metrokeskus

Talousarvioesitys
Kaupunkitekniikan keskus

1000 e

- Kiinteät rakenteet ja laitteet - Peruskaupunki ja taseyksiköt
- Koneet ja kalusto

Metroaseman ympäristöä parannetaan rakentamalla mm. katuja, aukioita, liityntäpysäköintiä ja joukkoliikennejärjestelyjä.

Länsiväylän uusien alikulkujen rakentaminen on käynnissä. Kivenlahden metrokeskuksen viimeistelyt ja Kiviruukintien jatke toteutetaan 2024-27.

Asemakaava on saanut lainvoiman joulukuussa 2019. Katu- ja puistosuunnitelmat on hyväksytty Teknisessä lautakunnassa keväällä 2020. Katujen ja puistojen rakennussuunnitelmat ovat valmistuneet kesällä 2020. Rakentaminen on käynnistynyt syksyllä 2020.

Kustannusarvio n. 34 M€, rahoitetaan osittain maankäyttösopimuskorvauksilla.

	2022	2023	2024	2025	2026	2027	2028	2029	2030	2031	Σ
Talousarvio 2022	4 000	2 000	500	500	500	500					8 000
TAE 2023 TELA		1 800	400	400	400	400					3 400

HK - Leppävaara-projekti

	2022	2023	2024	2025	2026	2027	2028	2029	2030	2031	Σ
Talousarvio 2022	150										150
TAE 2023 TELA		4 050	8 800	8 000							20 850

97415 - Leppävaara-projekti

	2022	2023	2024	2025	2026	2027	2028	2029	2030	2031	Σ
Talousarvio 2022	150										150
TAE 2023 TELA		4 050	8 800	8 000							20 850

Lintulaaksontien jatke

Lintulaaksontien jatke Vihdintielle asti.

Rakennetaan uusi katuyhteys välille Viirupöllönkatu - Vihdintie.

Asemakaavoitus on käynnissä.

Kohde on tärkeä joukkoliikenneyhteyksien parantamiseksi. Kadun rakentamisella saadaan myös vähennettyä ei toivottua läpiajoliikennettä Painiityn ja Uusmäen alueilta.

2 M€

	2022	2023	2024	2025	2026	2027	2028	2029	2030	2031	Σ
Talousarvio 2022	50										50
TAE 2023 TELA		50	1 800								1 850

Leppävaaraprojekti

Leppävaaran keskusalueen kehittäminen.

Leppävaaran keskuksessa mahdollistetaan Sellon kauppakeskuksen laajeneminen junaradan yli, rakennetaan Säteripuistontie ja Ratsukatu kaupunkiradan edellyttämässä aikataulussa sekä jäsenellään Turuntien pohjoispuolista keskusta-alueutta uudelleen.

Talousarvioesitys
Kaupunkitekniikan keskus

1000 e

- Kiinteät rakenteet ja laitteet - Peruskaupunki ja taseyksiköt
- Koneet ja kalusto

Katukohteiden suunnittelu on osittain käynnissä. Leppävaaran keskuksen kehittämisestä järjestetään suunnittelukilpailu.

Leppävaara on Espoon tärkeimpiä kaupunkikeskustoja ja osa sen kehittämisestä on kokonaistaloudellisinta tehdä kaupunkiradan jatkeen rakentamisen yhteydessä.

- Väliaikainen bussiterminaali ja nykyisen bussiterminaalin korjaus 3 milj.€
- Hevosenkentä 1 milj.€
- Säterinpuistontien jatke ja Ratsukatu 15 milj.€

	2022	2023	2024	2025	2026	2027	2028	2029	2030	2031	Σ
Talousarvio 2022	100										100
TAE 2023 TELA		4 000	7 000	8 000							19 000

HM - Saunalahti-Kurttilan projektikohteet

	2022	2023	2024	2025	2026	2027	2028	2029	2030	2031	Σ
Talousarvio 2022	1 000	2 000	2 000	1 000	1 000	1 000					8 000
TAE 2023 TELA		1 400	1 800	1 400	900	900					6 400

97419 - Kurttilan projektikohteet

	2022	2023	2024	2025	2026	2027	2028	2029	2030	2031	Σ
Talousarvio 2022	1 000	2 000	2 000	1 000	1 000	1 000					8 000
TAE 2023 TELA		1 400	1 800	1 400	900	900					6 400

Kurttilan projektikohteet

Alue on osin aikaisemmin rakennettua, jonne on 2010-luvulla kaavoitettu runsaasti täydennysrakentamista, joka edellyttää olemassa olevan infran massivista perusparantamista ja uudelleenrakentamista. Alueen kadut ja kunnallistekniikka rakennetaan osittain neitselliselle alueelle ja osittain nykyiset, huonokuntoiset hiekkatiet korvataan uusilla asemakaavan mukaisilla katuyhteyksillä.

Kurttilan projektialue on jaettu kahdeksaan osa-alueeseen: Kurttilantie, Äminne pohjoinen, Äminne etelä, Mulby, Taltrikinmäki, Mäkitupa, Kallvik ja Mulbyhaka. Kun kaavoitus etenee länteen, merta kohti, liitetään uudet kaava-alueet mukaan Kurttilan projektiin sitä mukaa kun sopivia kokonaisuuksia on kaavoitettu.

Kallvikin alueen suunnitelmat ovat valmistuneet. Seuraavana käynnistetään Mäkituvan alueen katu- ja rakennussuunnittelu v. 2020-2021 aikana.

Asemakaavojen mukainen korttelialueiden rakentuminen edellyttää katujen ja vesihuollon rakentamista.

15 milj. €, Hanke rahoitetaan osittain maankäyttösopimuskorvauksilla.

	2022	2023	2024	2025	2026	2027	2028	2029	2030	2031	Σ
Talousarvio 2022	1 000	2 000	2 000	1 000	1 000	1 000					8 000
TAE 2023 TELA		1 400	1 800	1 400	900	900					6 400

954 - Koneet ja kalusto

Talousarvioesitys
Kaupunkitekniikan keskus

1000 e

- Kiinteät rakenteet ja laitteet - Peruskaupunki ja taseyksiköt

- Koneet ja kalusto

	2022	2023	2024	2025	2026	2027	2028	2029	2030	2031	Σ
Talousarvio 2022	650	650	650	650	650	650	650	650	650	650	6 500
TAE 2023 TELA		650	650	650	650	650	650	650	650	650	5 850

JA - Kaupunkitekniikan keskus

	2022	2023	2024	2025	2026	2027	2028	2029	2030	2031	Σ
Talousarvio 2022	650	650	650	650	650	650	650	650	650	650	6 500
TAE 2023 TELA		650	650	650	650	650	650	650	650	650	5 850

99118 - Kaken koneet ja kalusto

	2022	2023	2024	2025	2026	2027	2028	2029	2030	2031	Σ
Talousarvio 2022	650	650	650	650	650	650	650	650	650	650	6 500
TAE 2023 TELA		650	650	650	650	650	650	650	650	650	5 850

Kaken koneet ja kalusto

Koneet ja kalusto -määräraha pitää sisällään Kaupunkitekniikan keskuksen omaan taseeseen hankittavat työkoneet ja laitteet.

Kaupunkimittaus- ja geotekniikkapalvelut sekä investoinnit hankkivat määrärahalta mm. mittauslaitteita sekä maaperätutkimuslaitteita. Infrapalvelut hankkii työkoneita.

Mittaus- tutkimus- ja erikoistyökoneet hankitaan omaan taseeseen silloin kun se on edullisempaa kuin hankkia vastaava kone leasingilla tai palveluna.

	2022	2023	2024	2025	2026	2027	2028	2029	2030	2031	Σ
Talousarvio 2022	650	650	650	650	650	650	650	650	650	650	6 500
TAE 2023 TELA		650	650	650	650	650	650	650	650	650	5 850

301 - Suurpellon taseyksikkö

	2022	2023	2024	2025	2026	2027	2028	2029	2030	2031	Σ
Talousarvio 2022	5 300	2 800	2 800	2 800	1 500	1 000	1 000	1 000	1 000	1 000	20 200
TAE 2023 TELA		4 100	1 900	3 000	1 500	1 000	1 000	1 000	1 000	1 000	15 500

21B - Investointiosa

	2022	2023	2024	2025	2026	2027	2028	2029	2030	2031	Σ
Talousarvio 2022	5 300	2 800	2 800	2 800	1 500	1 000	1 000	1 000	1 000	1 000	20 200
TAE 2023 TELA		4 100	1 900	3 000	1 500	1 000	1 000	1 000	1 000	1 000	15 500

2152 - Kaavojen I ja II infrastruktuuri

Talousarvioesitys
Kaupunkitekniikan keskus

1000 e

- Kiinteät rakenteet ja laitteet - Peruskaupunki ja taseyksiköt
- Koneet ja kalusto

	2022	2023	2024	2025	2026	2027	2028	2029	2030	2031	Σ
Talousarvio 2022	500	500	500	500	500						2 500
TAE 2023 TELA		500	500	700	500						2 200

Kaavojen I ja II infrastruktuuri

Viimeistellään Kaava-alueiden I ja II infraa talonrakentamisen mahdollistamassa tahdissa ja rakennetaan Hemtebyinkatu.

Vimeisteltävät kadut: Henttaan puistokatu, Suurpellon puistokatu, Henttaankaari ja Suurpellontie.

Kaava-alueiden varsinaiset katu- ja rakennussuunnitelmat ovat valmiit, mutta suunnitelmia revisoidaan tarvittavin osin esimerkiksi tonttiliittymien kohdilta.

Hemtebyinkatu n. 0,2 milj€ (tarkentuu suunnittelun myötä)

	2022	2023	2024	2025	2026	2027	2028	2029	2030	2031	Σ
Talousarvio 2022	500	500	500	500	500						2 500
TAE 2023 TELA		500	500	700	500						2 200

2153 - Kaavan III infrastruktuuri

	2022	2023	2024	2025	2026	2027	2028	2029	2030	2031	Σ
Talousarvio 2022	300	300	300	300							1 200
TAE 2023 TELA		300	300	300							900

Kaavan III infrastruktuuri

Viimeistellään Kaava-alueen III infraa talonrakentamisen mahdollistamassa tahdissa.

Alue sijaitsee Lillhemin/Henttaan pientaloalueen itä- ja kaakkoispuolella. Aluetta rajaavat etelässä Vanha Lillhementie, pohjoisessa Tuurinmäentie ja Tuurinmäenympyrä, sekä idässä rakenteilla

olevat Suurpelto I-II asemakaava-alueet. Alueen koko on n. 11 ha. Alueen I vaihe eli pohjois- ja keskiosat on valmistunut vuonna 2019 tilattuun valmiustasoon asti (ilman viimeistelyjä ja vihertöitä). Vuonna 2020 on alkanut eteläisen osan rakentaminen ja alue rakennetaan viimeistelyineen.

Suurpelto III:n asemakaava on hyväksytty ja lainvoimainen 1.2.2017 alkaen.

Kunnallistekniikan suunnitelmat ovat valmiit ja alueen rakentaminen on alkanut 2018.

Viimeistelytyöt (n. 1 M€ : 2022-25)

	2022	2023	2024	2025	2026	2027	2028	2029	2030	2031	Σ
Talousarvio 2022	300	300	300	300							1 200
TAE 2023 TELA		300	300	300							900

2154 - Kaavojen IV ja V infrastruktuuri

	2022	2023	2024	2025	2026	2027	2028	2029	2030	2031	Σ
Talousarvio 2022	4 500	2 000	2 000	2 000	1 000	1 000	1 000	1 000	1 000	1 000	16 500
TAE 2023 TELA		3 200	1 000	2 000	1 000	1 000	1 000	1 000	1 000	1 000	12 200

Talousarvioesitys
Kaupunkitekniikan keskus

1000 e

- Kiinteät rakenteet ja laitteet - Peruskaupunki ja taseyksiköt
- Koneet ja kalusto

Kaavojen IV ja V infrastruktuuri

Rakennetaan Suurpelto IV ja V asemakaava-alueiden asuntokadut ja yleiset alueet.

Sepänkallion huipun kadut 2023 - 2024

...TÄYDENNÄ LUETTELOA!

Alueen asemakaavatyö on käynnissä, alueen kunnallistekniikan suunnittelu aloitetaan kun asemakaavatyö edistyy. Kustannusarvio tarkentuu asemakaavoituksen myötä.

Kaavojen IV ja V asuntokadut ja viheralueet rakennetaan 2023-

Suurpelto IV asuntokadut (n. 11 M€)

Suurpelto V asuntokadut ja puistoalueet (n. 13 M€)

	2022	2023	2024	2025	2026	2027	2028	2029	2030	2031	Σ
Talousarvio 2022	1 000	1 000	2 000	2 000	1 000	1 000	1 000	1 000	1 000	1 000	12 000
TAE 2023 TELA		200	1 000	2 000	1 000	1 000	1 000	1 000	1 000	1 000	9 200

Suurpelto IV ja V pääkadut

Kyläsepäntien asemakaava-alue sekä Kyläsepäntie koilliseen ja sen varrelta Sepänkallion asemakaava-alueen kadut.

Kaavoitus toteutetaan kahdessa vaiheessa, joista ensimmäisessä kaavoitetaan katukaava joukkoliikennekadulle ja kokoojakaduille. Kyläsepäntien asemakaava-alueen eteläisen osan suunnittelu on valmis.

Suurpellon ja Kuurinniityn välinen joukkoliikennenyhteys on joukkoliikenteen palvelutason ja kustannustehokkuuden kannalta todettu tarpeelliseksi katuinfrastruktuuriin kehittämistoimeksi.

Katu parantaa ratkaisevasti Kuurinniityn ja Suurpellon yhteyksiä ja luo nopean yhteyden Espoon keskuksesta Tapiolaan. Länsimetron liityntälinjastosuunnitelman linja 118 tarjoaa Suurpellostä liityntäyhteydet Niittykummun ja Tapiolan metroasemille sekä muodostaa yhteydet Tapiolan ja Espoon keskuksen välille.

-Kyläsepäntie/Stensintie (n. 6 M€ / YS-vaihe)

-Storhemtintie/Salinpellontie ja puistoalueet (n. 8 M€ / YS-vaihe)

	2022	2023	2024	2025	2026	2027	2028	2029	2030	2031	Σ
Talousarvio 2022	3 500	1 000									4 500
TAE 2023 TELA		3 000									3 000

2155 - Nygrannas (Kaavojen VI ja VII) infrastruktuuri

	2023	2024	2025	2026	2027	2028	2029	2030	2031	Σ
TAE 2023 TELA	100	100								200

Nygrannas

Suunnitellaan ja rakennetaan Nygrannaksen asemakaava-alueen yleiset alueet.

Asemakaavoitus kesken. Asemakaavan vahvistuttua ryhdytään kunnallistekniikan suunnitteluun.

Kustannusarvio tarkentuu kun kunnallistekniikan yleissuunnitelma saadaan tehtyä.

Talousarvioesitys
Kaupunkitekniikan keskus

1000 e

- Kiinteät rakenteet ja laitteet - Peruskaupunki ja taseyksiköt

- Koneet ja kalusto

	2023	2024	2025	2026	2027	2028	2029	2030	2031	Σ
TAE 2023 TELA	100	100								200

302 - Tapiolan taseyksikkö

	2022	2023	2024	2025	2026	2027	2028	2029	2030	2031	Σ
Talousarvio 2022	6 200	10 620	13 450	14 100	7 100				500		51 970
TAE 2023 TELA		9 470	9 700	17 500	11 800				500		48 970

22B - Investointiosa

	2022	2023	2024	2025	2026	2027	2028	2029	2030	2031	Σ
Talousarvio 2022	6 200	10 620	13 450	14 100	7 100				500		51 970
TAE 2023 TELA		9 470	9 700	17 500	11 800				500		48 970

2252 - Tapiolan keskusta

	2022	2023	2024	2025	2026	2027	2028	2029	2030	2031	Σ
Talousarvio 2022	1 750	7 000	6 750	2 100	600						18 200
TAE 2023 TELA		4 950	6 500	6 500	2 300						20 250

Itätuulenkujat

Itätuulenkujat uusitaan viihtyisäksi julkiseksi alueeksi ja parannetaan jalankulun, pyöräilyn sekä saattoliikenteen olosuhteita.

Parannetaan Itätuulenkujan keskiosaa 2023 (Vesiputoustalo) ja 2023 sekä 2024 (Kielas). Lähitapiolan hankkeen keskiosaa vuonna 2024. Itätuulenkujat Satakielirinteen kohdalla 2024-2025

Itätuulenkujan rakentaminen mahdollistaa Tapiolan keskustan ohittavan eteläpuolen pyöräily-yhteyden.

7 milj. €

	2022	2023	2024	2025	2026	2027	2028	2029	2030	2031	Σ
Talousarvio 2022	100	1 900	3 000	1 000	500						6 500
TAE 2023 TELA		2 000	3 000	2 000							7 000

Länsituuli

Jatketaan Länsituulen galleriakäytävää Tuulikinsillalta Pohjantielle päin uusimalla huonokuntoista kansirakennetta viihtyisäksi julkiseksi alueeksi sitä mukaa kun kiinteistöjä uusitaan.

Säästötammii ja Hopiakannel rakennetaan arviolta 2025-26.

Talousarvioesitys
Kaupunkitekniikan keskus

1000 e

- Kiinteät rakenteet ja laitteet - Peruskaupunki ja taseyksiköt
- Koneet ja kalusto

	2022	2023	2024	2025	2026	2027	2028	2029	2030	2031	Σ
Talousarvio 2022		1 000									1 000
TAE 2023 TELA		1 000		1 000	1 000						3 000

Tapiolan keskustan julkiset alueet

Tapiolan perinteinen keskus uudistetaan perusteellisesti toteuttaen Tapiolan alkuperäistä henkeä.

Tapiolaan toteutetaan korkeatasoiset joukkoliikenneterminalit, toimivat pysäköinti- ja huoltojärjestelyt, monipuoliset palvelut sekä viihtyisät jalankulkualueet ja kohtaamispaikat sekä uusia asuntoja.

Tavoitteena on toteuttaa historiallisia arvoja kunnioittaen elävä ja viihtyisä kaupunkikeskus tapiolamaisen vihreyden keskelle.

	2022	2023	2024	2025	2026	2027	2028	2029	2030	2031	Σ
Talousarvio 2022	250	250	250	100	100						950
TAE 2023 TELA		250	250	100	100						700

Ahertajankulma

Ahertajankuja on olemassa oleva, kerrostaloalueen tonttikatu. Ahertajankuja liittyy Ahertajantiehen, jonka Ahertajankujan puoleisella reunalla sijaitsee kevyen liikenteen väylä. Asemakaavan perusteella muodostetaan WeeGeelle saapuville tilausliikenteen busseille ajoyhteys Ahertajankujalta WeeGeen tontille. Ahertajankujan varrelle on tulossa asumista ja sillä on jo nykyisin liike- ja palvelutoimintoja.

Viimeistelyjä vuonna 2023. Ahertajankuja edellyttää vielä muutoksia ja Ahertajanpiha rakennetaan 2025.

	2022	2023	2024	2025	2026	2027	2028	2029	2030	2031	Σ
Talousarvio 2022		100									100
TAE 2023 TELA		100	100	500							700

Tuuliniitty

Mahdollistetaan Tuuliniityn nykyisen urheilu- ja virkistyspalvelujen alueen rakentaminen osin asuinalueeksi sekä ympäristön katu- ja viheralueiden kohentaminen. Tuuliniityn asuinalueesta kehitellään edustavaa puurakentamisen kokonaisuutta.

Suunnitellaan ja rakennetaan katu ja kunnallistekniikka Tuuliniityn alueelle sekä suunnitellaan Itätuulensilta yhdistämään Tuuliniityn asuinalue Tapiolan keskukseen.

Hakalehdonpuiston saneeraus 1,5 milj. €
Tuuliniitty -kadun viimeistely 0,5 milj. €

	2022	2023	2024	2025	2026	2027	2028	2029	2030	2031	Σ
Talousarvio 2022		500	1 000								1 500
TAE 2023 TELA			1 500	500							2 000

Satakielenrinne

Toteutetaan arkkitehtikilpailun tuloksen mukainen tontteja yhdistävä pihakansi, joka toimii samalla Tapiolan keskustan ohittavana, eteläpuolen pyörätienä.

Talousarvioesitys
Kaupunkitekniikan keskus

1000 e

- Kiinteät rakenteet ja laitteet - Peruskaupunki ja taseyksiköt
- Koneet ja kalusto

Hankkeen yhteydessä toteutetaan kunnallistekniikan siirtoja sekä pohjoispuolen puistoraitti ja viherpengeri. Rakennetaan Tuulimäki-niminen katu.

Asemakaavasta on valitettu ja aikataulu on epävarma.

	2022	2023	2024	2025	2026	2027	2028	2029	2030	2031	Σ
Talousarvio 2022	100	1 500	1 400								3 000
TAE 2023 TELA			1 500	1 400							2 900

Vesiputoustalo

Parannetaan "Vesiputoustalon" ympäröiviä julkisia alueita.

Rakennetaan Helmakujan pyöräparkki sekä bussien latausaseman tilat sekä Tuulikin sillan eteläosa.

1,5 milj. euroa. 2023 jäljellä viimeistelyjä

	2022	2023	2024	2025	2026	2027	2028	2029	2030	2031	Σ
Talousarvio 2022	500	300									800
TAE 2023 TELA		300									300

Kulttuurialue ja ympäristö

Perusparannetaan Kulttuurialue lähiympäristöineen. Hankkeen aikataulu riippuu teatterihankkeen etenemisestä.

n. 2 milj. euroa

	2022	2023	2024	2025	2026	2027	2028	2029	2030	2031	Σ
Talousarvio 2022			850	1 000							1 850
TAE 2023 TELA				800	1 000						1 800

Länsireuna, Tuulenristi

Suunnitellaan ja toteutetaan kaava-alueen katualueet (Sammonsilta, Neljäntuulensilta ja Merituulenkuja)

	2022	2023	2024	2025	2026	2027	2028	2029	2030	2031	Σ
Talousarvio 2022	400	850	250								1 500
TAE 2023 TELA		500	150	200	200						1 050

Tapionpuisto

Rakennetaan puisto tilapäisen bussiterminalin tilalle

Tapionaukion pysäköintialueen eteläpuolinen väliaikainen bussiterminalialue on poistunut käytöstä ja se yhdistetään osaksi Tapionpuistoa.

Katu- ja puistosuunnitelma on hyväksytty Teknisessä lautakunnassa kesällä 2021.

Rakentaminen on aloitettu syyskuussa 2022.

1,2 milj. €

Talousarvioesitys
Kaupunkitekniikan keskus

1000 e

- Kiinteät rakenteet ja laitteet - Peruskaupunki ja taseyksiköt
- Koneet ja kalusto

	2022	2023	2024	2025	2026	2027	2028	2029	2030	2031	Σ
Talousarvio 2022	400	600									1 000
TAE 2023 TELA		800									800

2253 - Jousenpuisto ja urheilupuisto

	2022	2023	2024	2025	2026	2027	2028	2029	2030	2031	Σ
Talousarvio 2022		100									100
TAE 2023 TELA			100								100

Jousenpuiston kunnallistekniikka

Rakennetaan kunnallistekniikka Jousenpuiston kaava-alueelle.

Jousenpuistossa kulkevaa oja sekä kunnallistekniikka on siirretty Urheilupuiston metroaseman ja siihen liittyvän pysäköintihallin sekä asuinkorttelien rakennustöiden tieltä puiston puolelle. Metroaseman aukio ja kadut rakennetaan ja viimeistellään valmiiksi, kun ympäröivä asuinrakentaminen on rauhoittunut.

Varaudutaan viimeistelyihin 2024

	2022	2023	2024	2025	2026	2027	2028	2029	2030	2031	Σ
Talousarvio 2022		100									100
TAE 2023 TELA			100								100

2254 - Otaniemi ja Keilaniemi

	2022	2023	2024	2025	2026	2027	2028	2029	2030	2031	Σ
Talousarvio 2022	4 450	3 520	6 700	12 000	6 500				500		33 670
TAE 2023 TELA		4 520	3 100	11 000	9 500				500		28 620

Keilaniemi II

Kehä I Keilaniemessä tunneloidaan.

Tunneli valmistuu ja se on otettu käyttöön 2019. Viimeisiin maksueriin varaudutaan maksusuunnitelman mukaisesti 2022-30.

	2022	2023	2024	2025	2026	2027	2028	2029	2030	2031	Σ
Talousarvio 2022	100	100	100	500					500		1 300
TAE 2023 TELA		100	100	500					500		1 200

Maarinsolmun eritasoliittymä

Rakennetaan eritasoliittymä Kalevalantien, Tekniikantien ja Kehä I risteykseen.

Talousarvioesitys
Kaupunkitekniikan keskus

1000 e

- Kiinteät rakenteet ja laitteet - Peruskaupunki ja taseyksiköt
- Koneet ja kalusto

Maarinsolmun eritasoliittymä kehitetään niin, että Kehä I:ltä pohjoisesta saadaan suora yhteys uuden kaupunkibulevardin välityksellä Tapiolantielle ja Tapiolantieltä takaisin Kehä I:lle pohjoiseen ja myös Otaniemen keskukseen. Bulevardi liitetään Tapiolantiehen niin, että nykyisen Kimmeltien eteläpäästä kehitetään osa kaupunkibulevardia. Alueelle muodostetaan pohjois-eteläsuuntainen viherakseli, joka johtaa Otsolahden rannalle.

Valtuusto on hyväksynyt Maarinsolmun rakentamisen mahdollistaman asemakaavaan 22.8.22.

Maarinsolmun liikennevalot ovat ainoat Kehä I:llä Espoon alueella. Kehä I kaistoja sekä Tekniikantie ollut katkaistuna tulva-ongelmien takia. Näiden ratkaiseminen edellyttää Maarinsolmun rakentamista.

Kustannusarvio 39 M€ (tiesuunnitelma). Valtion rahoitusosuus vielä varmistumatta.

	2022	2023	2024	2025	2026	2027	2028	2029	2030	2031	Σ
Talousarvio 2022	100	1 000	5 000	9 000	5 000						20 100
TAE 2023 TELA		1 000	1 000	9 000	9 000						20 000

Otaniemen liikennejärjestelyt

Otaniemeä kehitetään entistä monipuolisemmaksi ja elävämmäksi tieteeseen ja tutkimukseen perustuvaksi kaupunginosaksi, jossa liikkuminen perustuu kasvavassa määrin joukkoliikenteeseen sekä kävelyyn ja pyöräilyyn.

Kampusaukio on valmistunut ja osa Otakaaresta on jo saneerattu. 2022 alkaen saneerataan Otakaaren toinen pää, Servinniemen alue ja myöhemmin Kivimiehen alue.

Otakaaren parantaminen 3,5 milj. €

	2022	2023	2024	2025	2026	2027	2028	2029	2030	2031	Σ
Talousarvio 2022	1 000	1 000	100	1 000	1 000						4 100
TAE 2023 TELA		2 000	500								2 500

Keilaniemenranta

Asemakaavan muutoksen ja kunnallistekniikan rakentamisen tavoitteena on mahdollistaa Keilaniemen toimisto- ja hotellitorni sekä asuin-, palvelu- ja liikerakentamista.

Rakennusoikeus kasvaa 55 030 k-m²

Keilaniemenranta -kaavan edellyttämä kunnallistekniikka

n. 5 Meur

	2022	2023	2024	2025	2026	2027	2028	2029	2030	2031	Σ
Talousarvio 2022	1 000	300	1 500	1 500	500						4 800
TAE 2023 TELA		300	1 500	1 500	500						3 800

Raide-Jokerin liittyvät hankkeet Otaniemi-Keilaniemi

Otaniemi-Keilaniemen alueella sijaitsevat katukohteet, jotka kannattaa toteuttaa Raide-Jokerin kanssa samaan aikaan.

Sisältää mm. kohteet:

- Karhusaarentien pyörätie
- Otaniementien korotus tulvatason yläpuolelle
- Maarintien ja Maarinrannantien rakentaminen uuteen asemakaavan mukaiseen sijaintiin
- Korkakoulunaukion magneettikompensaatorakenteet

Talousarvioesitys**Kaupunkitekniikan keskus**

1000 e

- Kiinteät rakenteet ja laitteet - Peruskaupunki ja taseyksiköt
- Koneet ja kalusto

Katusuunnitelmat on hyväksytty ja pääosin lainvoimaiset

2023 viimeistellään vielä Karhusaarentien pyörätie.

	2022	2023	2024	2025	2026	2027	2028	2029	2030	2031	Σ
Talousarvio 2022	1 250	120									1 370
TAE 2023 TELA		120									120

Keilaniemen liikennejärjestelyt

Kehitetään Keilaniemen liikennejärjestelyjä

Toteutetaan Keilalahdentien siirto sekä muita alueen liikennejärjestelyjä.

	2022	2023	2024	2025	2026	2027	2028	2029	2030	2031	Σ
Talousarvio 2022	1 000	1 000									2 000
TAE 2023 TELA		1 000									1 000

VALTUUTETTUJEN MÄÄRÄRAHA-ALOITTEET

1. Määräraha-aloite, Skeittipaikka Saunalahti-Kauklahti-Vanttila alueelle (Investoinnit)

Riikka Pakarinen (kesk.) ja Sara Saramäki (kesk.)

Espoo on sitoutunut kehittämään kaupungin eri alueita tasapuolisesti. Tärkeä osa tasapuolisuutta on taata espoolaisille lapsille ja nuorille yhtäläiset mahdollisuudet harrastaa ja liikkua kohtuullisen matkan päästä kotoa. Mahdollisuudet liikuntaharrastuksille tulee toteuttaa aluerakentamisen (lisärakentamisen) yhteydessä. Uusille alueille muuttaa erityisesti nuoria lapsiperheitä. Lähiliikuntatilat ja kentät on oltava valmiina ja ne on voitava tavoittaa pyöräillen. Skeittaus lajina on muodostunut lasten ja nuorten keskuudessa entistä suosittumaksi liikunnan-muodoksi. Laji on monipuolinen ja kustannuksiltaan edullinen. On tärkeää, että skeittipaikkoja löytyy tasaisesti kaupunkimme alueelta. Saunalahti, Kauklahti, Vanttila alueelta skeittipaikka puuttuu, vaikka alueella asuu huomattavan suuri määrä lapsia ja nuoria ja käyttötarve tämänkaltaiselle paikalle on ilmeinen. Me allekirjoittaneet valtuutetut teemme aloitteen, että Espoo osoittaisi nopealla aikataululla skeittiradan paikan ko alueelle ja aloittaisi muut rakentamista vaativat toimenpiteet. Erityisesti tässä ajassa, kun covid-19 vuoksi moni lapsi ja nuori on tippunut ohjatun harrastustoiminnan ulkopuolelle, on tämänkaltaisille matalankynnyksen harrastuspaikoille erityisen suuri tarve ja peruste.

Vastaus: Espoon kaupunki on laatinut skeittipaikkaohjelman 2014-2024 (päivitetty 2018), ohjelma löytyy myös kaupungin verkkosivuilta. Skeittipaikkaohjelmassa on esitetty ohjelman kymmenenvuotiskaudelle tavoitteelliset uudet ja perusparannettavat skeittipaikat. Ohjelmassa on huomioitu mm. skeittipaikkojen saavutettavuus, skeittipaikkojen välinen etäisyys, väestönkehitys ja erityisesti 7-17 vuotiaiden espoolaisten lasten ja nuorten määrän kehitys pienalueittain. Skeittipaikkoja rakennetaan ja perusparannetaan vuosittaisen talousarvion puitteissa, lisäksi ohjelman mukaiseen toteutusjärjestykseen vaikuttaa myös kaavoitus- ja muu suunnittelutilanne. Espoon kaupunki on toteuttanut viimeisimmäksi vuonna 2021 Matinkylän urheilupuiston skeittipaikan perusparannuksen ja vuonna 2020 uuden skeittipaikan Järvenperän Karamzinin koulun, nuorisotilan ja kentän yhteyteen.

Skeittipaikkaohjelmassa on esitetty uusi skeittipaikka Kauklahden alueelle. Tällä hetkellä investointiohjelmassa ei ole varauduttu uuden skeittipaikan toteuttamiseen Kauklahden alueelle. Toteutuskustannuksiksi riippuen skeittipaikan laatutasosta ja sijainnista voidaan arvioida noin 0,5 - 1 milj. euroa.

2. Määräraha-aloite Hemptin alikulun rakentamiseksi (Investoinnit)

Aulikki Pentikäinen (SDP)

Esitän miljoonan euron määrärahaa vuosille 2023-2024 Hemptin alikulun rakentamiseksi. Määrähasta osoitetaan osa suunnittelun käynnistämiseksi vuodelle 2023 ja loppuosa rakentamiseen vuonna 2024.

Perustelut: Kurttilassa ei ole suomenkielistä koulua, ja lähin koulurajojen määräämä koulu sijaitsee Kauklahdenväylän toisella puolella Vanttilassa. Kurttila kasvaa lähivuosina voimakkaasti. Kauklahdenväylän alikulku on Hemptinportin kohdalla rakentamatta. Kauklahdentien ylittäminen

ilman liikennevaloja on vaarallista, ja virallisen Laitmaninportin alikulun käyttäminen pidentää huomattavasti alueen lasten koulumatkaa. Vaihtoehtoja on käytännössä kolme: virallinen alikulku eli Laitmaninportti Kurtinmalmilla, Maasillantien kohdalla sijaitseva suojatie, jossa ei ole liikennevaloja sekä Hepmortinportti, epävirallinen alikulkureitti. Hemptinportin ottaminen investointi-ohjelmaan parantaa lasten koulumatkojen turvallisuutta. Asiasta on tehty myös kuntalaisaloite.

Vastaus: Hepmortinporttiin tehtiin vuonna 2021 "pikaparannus" olemassa olevaan vaatimattomaan alikulkuun. Kauklahdenväylän parantamiseen on varattu investointiohjelmassa rahoitusta suunnitteluun 0,1 M€ vuodelle 2026 ja toteutukselle 1,7 M€ vuosille 2027-28.

4. Määräraha-aloite Espoon penkkiverkoston täydentäminen ulkoilualueilla (Investoinnit)

Johanna Karimäki (vihr.)

Esitän, että vuoden 2023 budjettiin varataan määräraha Espoon penkkiverkoston täydentämiseen ulkoilualueille ja arjen asioinnin sujuvoittamiseksi.

Arjen hyötyliikunta on tärkeää ikäihmisten hyvän lihaskunnon ja toimintakyvyn ylläpitämiseksi. Siksi on tärkeää, että kauppatien tai ulkoilureitin varrella on riittävästi penkkejä, joissa välillä lepuuttaa jalkojaan. Espoossa on paikka paikoin puutetta istuinpenkeistä, sillä tästä tulee asukkailta palautetta. Olisi tärkeää selvittää alueet, joissa on eniten vajausta penkeistä ja lisätä suunnitelmallisesti penkkejä alueille. Suunnittelussa voidaan hyödyntää kuntalaispalautteita ja asukkaille kohdennettuja kyselyjä.

Vastaus: Kaupunkitekniikan keskus vuorovaikuttaa asukkaita uusien ja perusparannettavien yleisten alueiden suunnittelun yhteydessä, jolloin voidaan mahdollisuuksien mukaan huomioida asukkaiden toiveita mm. penkeistä ja niiden sijainneista. Lisäksi saatujen asukaspalautteiden mukaan pyritään mahdollisuuksien mukaan asentamaan uusia yksittäisiä penkkejä yleisille alueille.

Penkkiverkoston kattava täydentäminen edellyttäisi riittävän selvitystyön laatimista koko Espoon osalta, työssä tulisi kartoittaa nykytilanteen lisäksi asukkaiden toiveet penkkien sijainneista. Työn toteuttaminen edellyttäisi henkilöstöresursseja, joita ei tällä hetkellä ole sekä määrärahoja selvitystyön laatimiseen ja penkkien hankintaan ja asennukseen. Yhden penkin hankintahinnaksi asennuksineen kivituhkataskuun tällä hetkellä voidaan arvioida maksavan noin 2 500 euroa.

5. Määräraha-aloite, Gräsanoja ja jätevesien käsittely kuntoon Espoossa (Investoinnit)

Meri Löyttyniemi (vihr.), Ville Laakso (kok.) ja Karin Cederlöf (rkp)

Gräsanoja kiemurtelee Mankkaalta Lystimäen kautta lirislahteen, jossa se laskee mereen Haukilahden sataman pohjukassa. Noin kolme kilometriä pitkä Gräsanoja on Espoon suurimpia kaupunkipuroja. Nykyinen jätevesiverkosto Gräsanojan valuma-alueella on riittämätön käsittelemään kaikkea jätevetä hulevesitulvahuippujen aikaan. Syksyn 2016 ja kevään 2021 välisenä aikana ylivuotoja on HSY:n mukaan ollut kahdeksan kertaa ja ne on ohjattu Gräsanojaan.

Gräsanojan mukana ulostevedet päätyvät Haukilahden venesatamaan ja Haukilahden talviuintipaikka on viime vuosina jouduttu sulkemaan useita kertoja saastuneen veden vuoksi. Uimarantaa on jouduttu sulkemaan myös kesäisin. Yhä tiivistyvä kaupunkirakenne on lisännyt

hulevesien määrää ja siten pahentanut alueen tulvatilannetta. Ilmastonmuutoksen myötä lisääntyneet vesisateet ovat entistä rankempia ja merivesitulvat yleistyvät.

Eräs keino puuttua ongelmiin on parantaa Gräsanojan uoman vetokykyä tulvahuippujen tasaamiseksi, muun muassa ruoppaamalla. Gräsanojan kunnostuksen yleissuunnitelma valmistui vuonna 2020 ja kunnostuksen rakennussuunnittelu aloitettiin tammi-helmikuussa 2021. Rakennussuunnitelmassa on tarkennettu alueelle tehtävät kunnostustoimenpiteet, kuten uoman tukirakenteet ja viherympäristössä tehtävät toimenpiteet. Pelkät suunnitelmat eivät kuitenkaan ratkaise Gräsanojan ongelmia tai Espoon uimarantojen puhtautta. Tämän aloitteen allekirjoittajat esittävät riittävän määrärahan varaamista vuoden 2023 talousarviosta suunnitelman mukaisille Gräsanojan kunnostustoimenpiteille (OA 1 ja OA2 vuosille 2023-2024), jotta rantavedet säilyvät uimakelpoisina ympäri vuoden ja Itämeren ravinnekuorma ei turhaan kasva. Koko hankkeen nykyinen tarkistettu kokonaiskustannusarvio on 4,8 miljoonaa euroa (OA1 Iirislahti-Länsiväylä 2,8 M€, OA2 Länsiväylä-Mankkaanlaaksontie 1,5 M€ ja OA3 Mankkaanlaaksontien pohjoispuoli 0,5M€). Yleissuunnitelman aikainen kustannusarvio oli 2,8 milj. €. Kustannukset nousivat pääasiassa OA1 osalta, syynä siihen mm. ruoppausmassoista löytyneet haitta-aineet ja vähäinkin ruoppaus vaatii merkittäviä pohjanvahvistuksia. OA3 osalta urakka alkanee 2022 loppuvuodesta, OA1 ja OA2 rakentamisajankohta arvioidaan keväällä, kun tarkastellaan rakentamishjelman 10-vuotisjaksoa. Edellisen kerran Gräsanojan uomaa on kunnostettu 1960-luvulla.

Lisäksi on tärkeää, että Espoon kaupunki vaikuttaa siihen, että HSY kasvattaa viemärikapasiteettia alueella. Tämä edellyttää investointeja jätevesihuollon infraan, jotta kasvavan kaupungin jätevedet päätyvät asianmukaisesti Blominmäen puhdistamolle.

Vastaus: Gräsanojan tulvasuojeluhankkeen pohjoisin osuus Mankkaanlaaksontien pohjoispuolella (OA3) ollaan liittämässä loppuvuodesta 2022 kilpailutettavaan Mankkaanlaaksontien noston urakkaan. Rakentamistöiden arvioidaan ajoittuvan Gräsanojan osalta vuodelle 2023. OA3:n Gräsanojan ruoppausmassojen käsittelyssä testataan kemiallista kuivatusmenetelmää. Jos menetelmä on toimiva niin sitä hyödynnetään myös tämän jälkeen toteutettavissa rakennushankkeissa OA2 (Länsiväylä – Mankkaanlaaksontie) ja OA1 (Iirislahti – Länsiväylä). Gräsanojan tulvasuojeluhankkeiden OA2 ja OA1 rakentaminen pyritään sisällyttämään investointiohjelmaan vuodesta 2024 alkaen. HSYn jätevesipumppaamoiden saneerausaikatauluista vastaa HSY.

Järjestöjen aloitteet ja palautteet 2022

Espoon vanhusneuvosto

1. Ikääntyvien käyttöön tulevien laitteiden sijoittaminen leikkipuistoihin (Investoinnit)
Espoo on rakentanut kiitettävästi lapsille tarkoitettuja leikkipuistoja. Heitä valvovien aikuisten käyttöön on eräisiin leikkipuistoihin sijoitettu myös ns. fitness –kuntoilulaitteita jotka soveltuvat aktiivista ja vaativaa kuntoilua harrastaville.
Hyvin usein lasten leikkien valvojina toimivat myös isovanhemmat, joille fitness –kuntoilulaitteet ovat liian vaativia. Leikkipuistoihin tulisi sijoittaa myös välineitä, joiden tarkoituksena olisi auttaa iän myötä heikkenevän toimintakyvyn ylläpitämistä. Tällaisilla laitteilla voitaisiin ylläpitää esimerkiksi tasapainon säilyttämistä, jäsenten liikkuvuuden ylläpitämistä ja lihaskunnon säilyttämistä. Tällaisista leikkipuistojen laitteista on hyviä esimerkkejä mm. Jyväskylässä ja Lappeenrannassa.
Esitämme, että Espoon kaupunki ryhtyisi toimenpiteisiin ikääntyville tarkoitettujen, toimintakykyä ylläpitävien laitteiden sijoittamiseksi leikkipuistoihin.

Vastaus: Leikki- ja lähiliikuntapaikkoja rakentaminen ja kunnostaminen tehdään perustuen vuorovaikutteisen suunnitteluprosessiin. Suunnittelun alkaessa järjestetään usein kysely tai muu tiedottaminen, joka suunnataan kaikille kohteen käyttäjille. Tarkoituksena on kerätä tietoa siitä mitä käyttäjät toivovat esim. kohteen varusteista.

Lähtökohtaisesti leikkipaikoilla käytetään myös tuotteita, jotka soveltuvat osin aikuistenkin käyttöön. Mikäli käyttäjät eivät esitä toiveita erityisesti ikäihmisille tarkoitettujen välineiden asentamisesta, kohdistamme varusteet normaalin käytön mukaisesti. Kohteen varustetasoon vaikuttaa myös käytettävissä oleva tila ja rakentamiskustannukset. Keskitämme asukaspuistoihin ja laajempien leikkipaikkojen yhteyteen monipuolisemman toimintaympäristön kaiken ikäisille, sisältäen usein myös lähiliikuntamahdollisuuden. Pienemmät leikkipaikat tarjoavat ns. perustoiminnot.

2. Istuinpenkkien lisääminen ulkoilureittien ja kävelyteiden varrelle Leppävaaran alueelle (Investoinnit)
On ensiarvoisen tärkeää, ikäihmisten terveydelle ja mielialalle päästä kävelemään. Lämpimänä aikana saisi istuksia rauhassa kuunnellen lintujen laulua ja lepuuttaa mieltään. Saattaahan siihen penkille tulla toinenkin henkilö, jonka kanssa on mukava vaihtaa kuulumiset.

Vastaus: Penkkejä toivotaan ja niitä asennetaan yleisille alueille ulkoilu- ja puistoreittien sekä aukoiden, torien ja leikki- tai liikuntapaikkojen rakentamisen yhteydessä. Asukaspalautteen perusteella esitettyjä yksittäisiä penkkitoiveitakin pyritään ottamaan huomioon mahdollisuuksien mukaan. Esim. Albergan Esplanadin puiston ja Leppävaaran raitin kunnostamisen yhteydessä uusitaan puiston ja raitin penkkejä. Leppäviidanpuistoon uusitiin muutama vuosi sitten penkkejä ja Pitkän Kapteeninpolulle lisätiin penkkejä.