

# Espoon koira-aitausohjelma 2023-2033



ESPOO  
ESBO

<b>1.</b>	<b>Johdanto</b>	<b>3</b>
1.1	Yleistä	3
1.2	Tavoitteet	3
1.3	Työryhmä	4
1.4	Koira-aitausohjelma osana Espoon viheralueohjelmaa	6
<b>2.</b>	<b>Espoon koira-aitaukset ja kestävä kehitys</b>	<b>8</b>
2.1	Koira-aitauksessa näkyvät elementit ja näkymättömät arvot	8
2.2	Koira-aitauksen käyttäjät ja kestävä kehitys	10
<b>3.</b>	<b>Lähtökohdat</b>	<b>12</b>
3.1	Koira Espoossa	12
3.2	Koirarekisteri	12
3.3	Koiranpitoa koskevat lait	12
3.3.1	Järjestyslaki (27.6.2003/612)	13
3.3.2	Metsästyslaki (615/1993)	14
3.3.3	Jätelaki (17.6.2011/646)	14
3.3.4	Rikoslaki (19.12.1889/39)	14
3.4	Koirapalvelut Espoossa	14
<b>4.</b>	<b>Katsaus nykytilanteeseen</b>	<b>20</b>
4.1	Koira-aitausten nykytilanne 2023	20
4.2	Palveluverkoston kattavuus nykytilanteessa vuonna 2023	24
4.3	Väestönkehitys	28
<b>5.</b>	<b>Käyttäjätiedon hankinta</b>	<b>34</b>
5.1	Käyttäjäkysely	34
5.2	Kyselyn tulosten analyysi	36
5.3	Asiakaspalvelun palautteet	37
<b>6.</b>	<b>Koira-aitausohjelma 2023-2033</b>	<b>39</b>
6.1	Verkoston tavoitteellinen tilanne ja kattavuus vuonna 2033	42
6.2	Toistaiseksi säilyvät koira-aitaukset ja koirauimapaikka	45
6.3	Perusparannettavat koira-aitaukset	45
6.4	Poistettavat koira-aitaukset	46
6.5	Uudet koira-aitaukset	46
6.6	Uudet koirauimapaikat	46
6.7	Muut koirapalvelut	47
<b>7.</b>	<b>Ohjeita suunnitteluun ja kunnossapitoon</b>	<b>49</b>
7.1	Sijainti ja saavutettavuus	49
7.2	Esteettömyys	49
7.3	Aitauksen koko, maasto ja kuivatus	50
7.4	Kasvillisuus	52
7.5	Koira-aitausten varustelu	52
7.5.1	Valaistus	52
7.5.2	Penkit, roska-astiat ja muut kalusteet	53
7.5.3	Yhteystietokyltit ja ilmoitustaulu	53
7.5.4	Koirankakkipussitelineet ja pussit	54
7.6	Kunnossapito	54
7.7	Koira-aitauksen nimeäminen	55
<b>8.</b>	<b>Ohjelman toteuttaminen, seuranta ja päivitys</b>	<b>57</b>
8.1	Investoinnit ja kustannukset	57
8.2	Ohjelmointi suunnitteluohjelmaan	57
8.3	Toteutuksen seuranta ja ohjelman päivitys	57
8.4	Hallinnollinen käsittely	57
<b>Lähteet</b>	<b>58</b>	



A large, ancient tree with thick, gnarled branches and vibrant green leaves, standing on a grassy field. The tree's trunk is massive and textured, with several large, sweeping branches extending outwards. The leaves are a bright, healthy green, and the background shows a sunlit grassy area with other trees in the distance.

# 1. Johdanto

# 1. JOHDANTO

## 1.1 Yleistä

Espoon kaupungin kaupunkitekniikan keskus on tehnyt Espoon viheralueohjelman osaohjelmana koira-aitausohjelman. Kaupunki on saanut runsaasti asukaspalautetta vuosina 2018-2021 koskien koira-aitauksia ja koirapalveluiden monipuolistamista. Lisäksi lähivuosina Espooseen on rakentumassa useita uusia asuinalueita ja nykyisiä asuinalueita tullaan kehittämään, mistä johtuen asukasmäärät ja siten myös koirien määrä tulevat lisääntymään. Näistä syistä kaupungilla on tullut tarve päivittää koira-aitausohjelma jo aiemmin ennen edellisen ohjelmakauden päättymistä. Tämä *Espoon koira-aitausohjelma 2023-2033* -julkaisu korvaa *Espoon koira-aitausohjelma 2018-2028 ja palveluverkkotarkastelu (2018)* -julkaisun.

Koira-aitausohjelma käsittää kaupunkitekniikan keskuksen ja liikuntapalveluiden hallinnassa olevat ja kunnossapitämät koira-aitaukset ja koirauimapaidat sekä muut koirapalvelut. Vuonna 2023 valmistuu yksi uusi koira-aitaus ja peruskorjataan yksi koira-aitaus. Tällöin vuoden 2023 lopussa toiminnassa on 24 koira-aitausta sekä yksi virallinen koirauimapaikka.

Koira-aitaukset, joista käytetään laajasti myös nimeä koirapuisto, ovat koirien vapaaseen liikkumiseen ja ulkoiluun tarkoitettuja aidattuja alueita. Aitaukset tarjoavat koirille mahdollisuuden ulkoilla vapaana ja turvallisesti lajitovereidensa seurassa, kuitenkin koiran ulkoiluttajan valvonnan alaisena.

Koira-aitaukset sijaitsevat yleensä puistoiksi, lähivirkistysalueiksi tai suojaviheralueiksi kaavoitetuilla alueilla. Maankäytön suunnittelussa pyritään tarkastelemaan myös mahdollisuutta sijoittaa viheralueelle koira-aitaus. Muutamissa uusissa asemakaavoissa on jo esitetty ohjeellisen koira-aitauksen sijainti ku-merkinnällä. Koira-aitaus voidaan toteuttaa asemakaavoitetulle viheralueelle myös ilman ku-merkintää. Aitauksen kalusteet ja varusteet määritellään kunkin koira-aitauksen suunnittelun yhteydessä erikseen. Kalusteiden ja varusteiden laatutasoon vaikuttavat mm. turvallisuus- ja kunnossapitoedellytykset. Koulutustelineitä ei asenneta kaupunkitekniikan hallinnassa oleviin aitauksiin.

Koira-aitauksissa on järjestyssäännöt, jotka on päivitetty vuonna 2018. Helsinki, Vantaa, Kauniainen ja Espoo käyttävät koira-aitauksissaan yhteisesti laadittuja sääntöjä. Kaupunkitekniikan keskus huolehtii, että järjestyssäännöt ovat esillä suomen- ja ruotsinkielellä jokaisen koira-aitauksen aitaan tai infotauluun kiinnitettynä. Kaupunkitekniikan keskus ei valvo järjestyssääntöjen noudattamista, vaan sääntöjen noudattaminen on käyttäjien vastuulla.

Koirat edistävät omistajiensa liikkumista ja hyvinvointia ja tuovat kaupunkiympäristöön sekä ulkoilupuolueille sosiaalista kontrollia. Espoon kaupunki järjestää koirapalveluita tämän koira-aitausohjelman ja sitä täydentävien ohjeiden mukaisesti määrärahojen puitteissa. Yleisten alueiden koirapalvelut, kuten koira-aitaukset ja koirien uimarannat eivät ole lakisääteisiä palveluita.

## 1.2 Tavoitteet

Koira-aitausohjelman tavoitteena on:

- kehittää koira-aitausverkostoa niin, että se palvelee asukkaita mahdollisimman kattavasti ja tasapuolisesti
- parantaa tietoisuutta koira-aitauspalveluista.
- parantaa omaisuudenhallintaa
- kerätä hajallaan olevat tiedot yhteen
- vähentää koira-aitauksista tulevaa asukaspalautetta.

Espoon koira-aitausohjelma päivitettiin vuoden 2023 aikana. Ohjelman julkaisuajankohta on syksyllä 2023.



Toukokuussa 2022 julkaistiin asukkailla verkkokysely, jossa kartoitettiin kuntalaisten käyttäjäkokemuksia, toiveita ja mielipiteitä koira-aitauksien suhteen. Vastauksia saatiin noin 800 kappaletta. Kysymykset liittyivät koiran ulkoiluttamistottumuksiin, koira-aitausten varustetasoon ja kokoon sekä uusiin koirapalveluihin.

Päivitystyön aikana kaupungin kunnossapito arvioi nykyisten koira-aitausten kunnon ja konsultti kävi kiertämässä ja valokuvaamassa koira-aitaukset kesän ja syksyn 2022 aikana. Päivitystyön aikana arvioitiin myös maankäytön muutosten vaikutuksia nykyisiin koira-aitauksiin sekä asukasmäärien kehittymistä ja palveluverkoston kattavuutta Espoossa. Lisäksi käytiin läpi koira-aitauksiin kohdistuneet kaupungin asiakaspalveluun saapuneet asukaspalautteet ja aloitteet vuosilta 2018-2022. Palveluverkostoa tarkastelemalla nähdään, että koira-aitausverkosto ei nykyisellään kata tasaisesti koko Espoon aluetta, vaan painottuu Etelä-Espoon alueelle. Sama asia tuli selvästi esiin myös asukaspalautteista ja kuntalaisaloitteista.

Koira-aitausohjelmassa esitetään tavoitteellinen palveluverkosto sekä uusien, perusparannettavien ja purettavien koira-aitausten tavoiteaikataulu seuraavalle kymmenvuotiskaudella 2023-2033. Tavoitteena on, että koira-aitausten laatutaso pysyy nykyisellä tasolla, mutta perusparannettavien koira-aitausten kohdalla laatutasoa parannetaan Espoon yleiselle tasolle. Tällä ohjelmakaudella on tavoitteena suunnitella ja toteuttaa 11 uutta koira-aitausta sekä perusparantaa 9 nykyistä koira-aitausta. Lisäksi tavoitteena on toteuttaa neljä uutta koirauimaapaikkaa sekä uusi koirametsä. Uusia kohteita rakennetaan ja vanhoja perusparannetaan vuosittaisen talousarvion puitteissa.

Tavoitteena on, että palveluverkosto koira-aitauksien osalta paranee ja aitaukset ovat yhä useamman käyttäjän saavutettavissa. Asemakaavoitetulla alueella tavoitteellisena kävelyetäisyytenä voidaan pitää 1,5 kilometriä, mutta tämä tavoite ei toteudu kaikissa kaupunginosissa kuluvalle ohjelmakaudella. Saavutettavuutta on tarkasteltu kahdella tavalla; teoreettisella 1,5 kilometrin saavutettavuussäteellä sekä todellisella 1,5 kilometrin saavutettavuussäteellä, jonka laskennan pohjana on käytetty nykyistä (vuoden 2022) jalankulkuun soveltuvaa reittiverkostoa.

### 1.3 Työryhmä

Koira-aitausohjelman on laatinut työryhmä, joka muodostuu Espoon kaupunkitekniikan keskuksen ja kaupunkisuunnittelukeskuksen edustajista:

Heli Enberg	Kaupunkitekniikan keskus, suunnitteluyksikkö / ympäristösuunnittelija
Annika Kemppainen	Kaupunkitekniikan keskus, suunnitteluyksikkö / suunnitteluhortonomi
Karin Nielsen	Kaupunkitekniikan keskus, suunnitteluyksikkö / suunnitteluhortonomi
Mikael Ahlfors	Kaupunkitekniikan keskus, suunnitteluyksikkö / suunnitteluhortonomi
Leena Ihalainen	Kaupunkitekniikan keskus, suunnitteluyksikkö / viheraluepäällikkö
Marko Pesonen	Kaupunkitekniikan keskus, suunnitteluyksikkö / osallisuusmuotoilija
Helena Tschokkinen	Kaupunkitekniikan keskus, Infrapalvelut / kunnossapitoasiantuntija
Jeena Vesivalo	Kaupunkitekniikan keskus, Infrapalvelut / kunnossapitovalvoja
Anne Mannermaa	Kaupunkitekniikan keskus, Infrapalvelut, Viherkunnossapito / vihertuotantopäällikkö
Merja Myyry	Kaupunkitekniikan keskus, Viherkunnossapito / vihertyöpäällikkö



Kati Tuura	Kaupunkitekniikan keskus, Viherkunnossapito / luonnonhoitoyksikön päällikkö
Anja Karhula	Kaupunkisuunnittelukeskus, asemakaava / maisema-arkkitehti
Mari Soini	Kaupunkisuunnittelukeskus, asemakaava / maisema-arkkitehti
Jaana Junkkari	Kaupunkitekniikan keskus, Asiakaspalveluyksikkö / asiakaspalvelupäällikkö
Tiina Kanninen	Kaupunkitekniikan keskus, Rakentaminen-yksikkö / viherrakentamispäällikkö
Petri Vainio	Kaupunkitekniikan keskus, Ohjelmointiyksikkö / investointipäällikkö
Tapio Taskinen	Liikunnan ja urheilun tulosityksikkö / liikuntapäällikkö

Työssä on ollut mukana suunnittelukonsultit Hanna Myllylä, Jaakko Kemppainen, Tero Iikkanen, Eero Salminen, Heli Backman, Hanna Keskinen ja Minna Rautsola Ramboll Finland Oy:stä.



#### 1.4 Koira-aitausohjelma osana Espoon viheralueohjelmaa

Espoon ensimmäinen viheralueohjelma on laadittu vuosille 2002-2011. Vuonna 2014 käynnistetty Espoon toinen viheralueohjelma päätettiin toteuttaa aihepiireittäin ns. osaohjelmina, jotka konkreettisesti ohjaavat ja linjaavat viheralueiden palveluiden kehittämistä seuraaville kymmenvuotiskausille. Nämä ns. ohjelmalliset osaohjelmat esitellään ja hyväksytetään teknisessä lautakunnassa.

Koira-aitausohjelman lisäksi muita Espoon viheralueohjelman osaohjelmia ovat:

- Kaupunkiviljelyohjelma 2018-2027
- Leikkipaikkaohjelma 2016-2026, päivitetty 2019
- Lähiliikuntapaikkaohjelma 2019-2028
- Skeittipaikkaohjelma 2014-2024
- Espoon niittyjen ja avointen alueiden toimenpideohjelma 2021-2023





**2.**

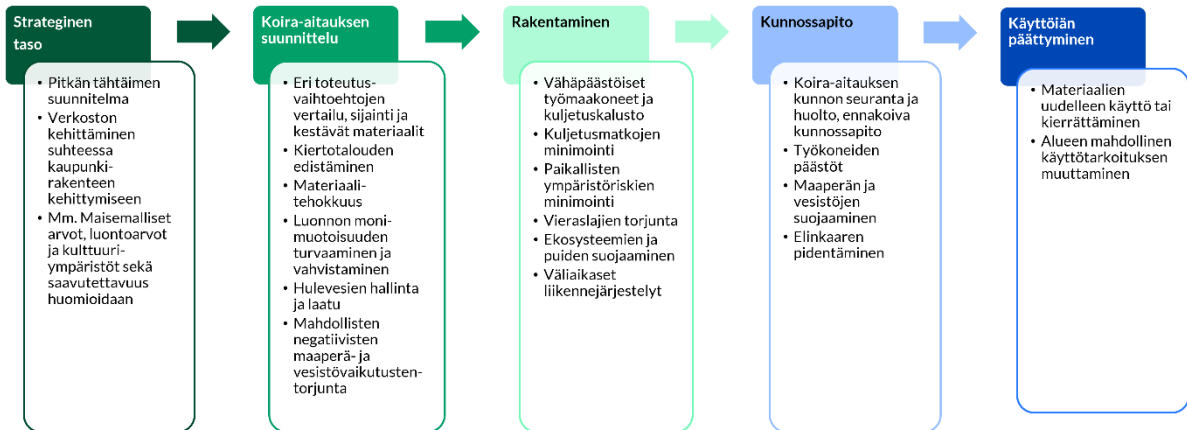
**Espoon koira-  
aitaukset ja  
kestävä kehitys**



## 2. ESPOON KOIRA-AITAUKSET JA KESTÄVÄ KEHITYS

”Espoo on sitoutunut saavuttamaan YK:n kestävän kehityksen tavoitteet (Sustainable Development Goals, SDGt) edelläkävijänä vuoteen 2025 mennessä. Tavoitteena on taloudellisesti, ekologisesti, sosiaalisesti ja kulttuurisesti kestävä Espoo.” (Espoon kaupunki 2023)

Espoon koira-aitaukset tukevat monella tavalla kestävästä kehityksestä. Kestävä kehitys kulkee koira-aitauksen elinkaaren ajan aina strategisen tason suunnittelun (koira-aitausohjelma), hankekohtaisen suunnittelun (yksittäinen koira-aitaus), rakentamisen, kunnossapidon ja perusparantamisen kautta lopulta koira-aitauksen käyttöön päättämiseen asti.



Kaavio 1. Esimerkkejä kestävästä kehityksestä koira-aitauksen elinkaaren eri vaiheissa.

### 2.1 Koira-aitauksessa näkyvät elementit ja näkymättömät arvot

Koira-aitauksissa on näkyvillä erilaisia elementtejä esimerkiksi ihmiset ja koirat, puusto ja muu kasvillisuus, kalusteet, maaperä, maaston muodot ja koiran jätökset jne. Näkyvät elementit kuitenkin linkittyvät monella eri tapaa näkymättömiin kestävästä kehityksen arvoihin.

Esimerkiksi puusto lisää esteettisyyttä ja viihtyisyyttä, säätelee pienilmastoa varjostamalla ympäristöä ja siivilöi tuulta, säätelee hulevesien määrää, tukee ilman puhdistumista pienhiukkasista ja niin edelleen. Vaikka puiden kaatoa rakentamisen ja kunnossapidon yhteydessä vältetään, on se joskus välttämätöntä esimerkiksi silloin, kun puu on huonokuntoinen eikä ole turvallinen. Kaadettujen puiden käyttö maapuina vähentää kuljetuskustannuksia ja ajoneuvojen päästöjä, kun puiden runkoja ei tarvitse kuljettaa muualle. Kaadetut puurungot tukevat osaltaan luonnon monimuotoisuutta tarjoamalla elinympäristöjä esim. lahottajasienille, joiden toiminnan tuloksena lahoava puuainehoukuttelee monia eliölajeja.

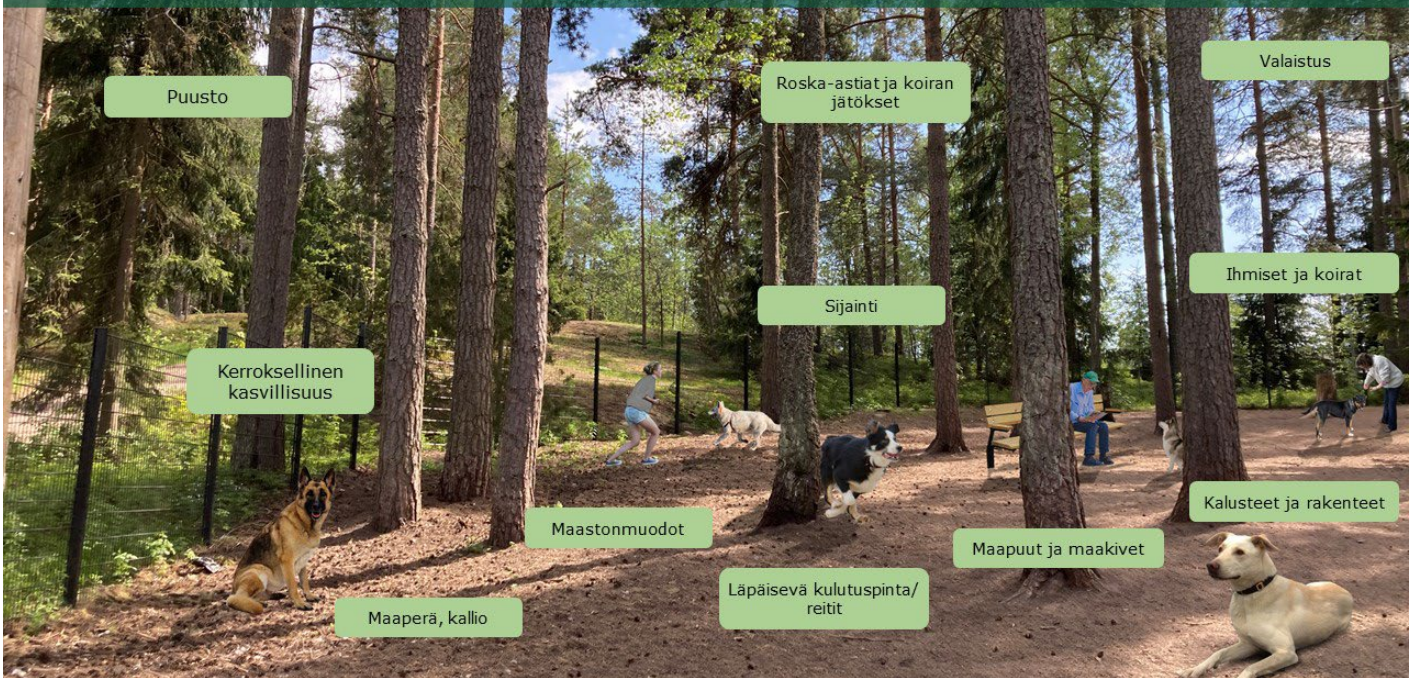
Ilmastonmuutoksen vaikutuksiin, kuten sään ääri-ilmiöiden lisääntymiseen, varaudutaan esimerkiksi hallitsemalla ja käsittelemällä sadevedet ja lumien sulamisvedet alueella käyttämällä hyvin läpäiseviä pintamateriaaleja ja siten imeyttämällä vedet maaperään.

Roska-astiat ja etenkin se, että koiran jätökset kerätään ja laitetaan roska-astiaan, ylläpitää viihtyisyyttä ja esteettisyyttä, tukee terveyttä ja hyvinvointia, kun jätösten bakteerit ja loiset eivät pääse leviämään. Kuitenkin tulee muistaa, että sairasta koira ei saa viedä koira-aitauksiin ja koirien välistä kohtaamista tulee välttää, kunnes koira on jälleen terve.

Koira-aitaukset ovat valaistuja. Sähkön säästämiseksi valaisimissa käytetään LED-valoja ja valaistus sammutetaan yöksi.

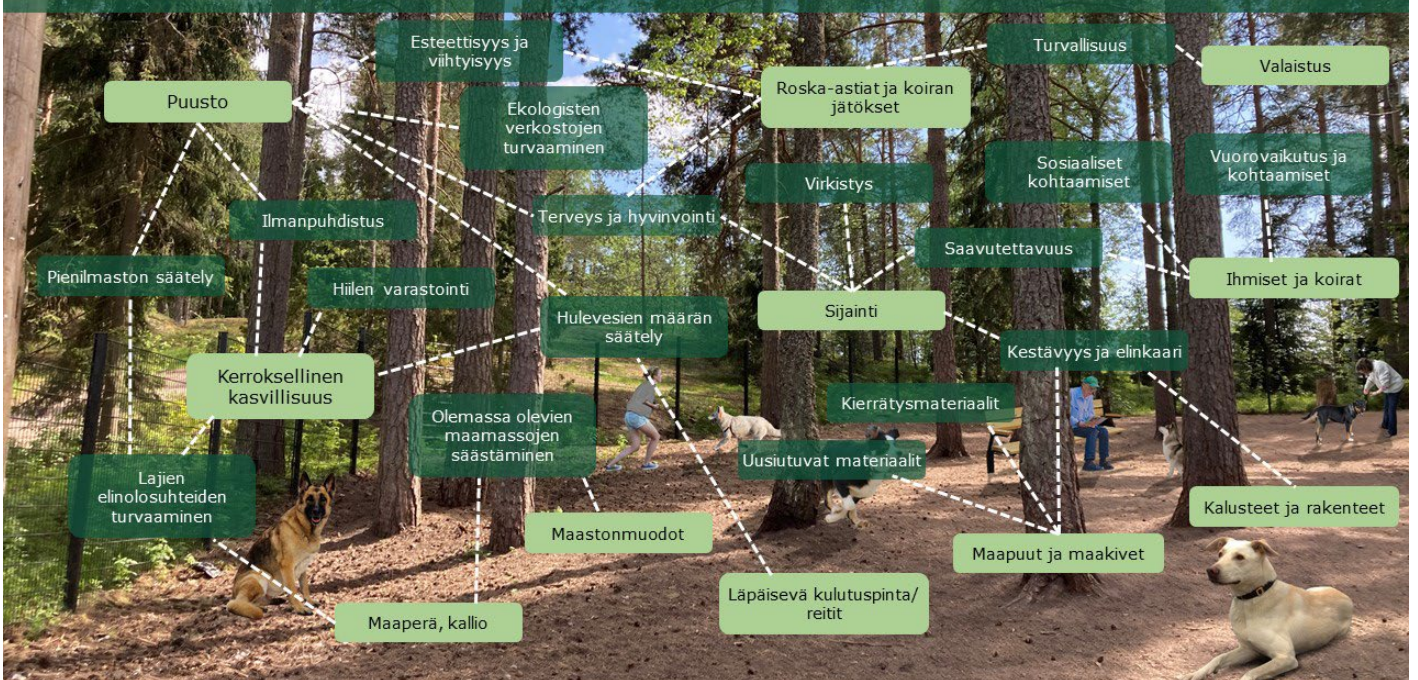


## Koira-aitauksen näkyvät elementit



Kuva 1. Esimerkkejä koira-aitauksen näkyvistä elementeistä.

## Koira-aitauksen näkyvät elementit ja näkymättömät arvot



Kuva 2. Esimerkkejä koira-aitauksen näkyvistä elementeistä ja näkymättömistä kestävän kehityksen arvoista



## 2.2 Koira-aitauksen käyttäjät ja kestävä kehitys

Koira-aitaukset toimivat niin koirien kuin ihmistenkin kohtaamispaikkana. Toisten ihmisten tasavertainen kohtelu ja muiden huomioon ottaminen tukevat sosiaalista kestävyttä. Koira-aitaukset on tarkoitettu kaikille koirille ja koiranulkoiluttajille.

Koira-aitauksen käyttäjä voi toiminnallaan ja valinnoillaan tukea kestäväää kehitystä, esimerkiksi saapuessaan koira-aitaukseen kävellen tai julkisilla kulkuneuvoilla henkilöauton sijaan.

Koiranomistaja voi myös tukea kestäväää kehitystä terveyden ja hyvinvoinnin kannalta konkreettisesti keräämällä koiranjätökset ja laittamalla ne roska-astiaan sekä valitsemalla koiranjätösten keräämiseen vähähiilisen pussin. Vielä vähähiilisempi ratkaisu on kerätä koira-aitauksissa koiran jätökset lapion avulla suoraan roska-astiaan ja säästää pussi koira-aitauksen ulkopuoliseen käyttöön.

Markkinoilta on saatavilla laaja kirjo eri valmistajien koirankakkapusseja, joista suurta osaa markkinoidaan biohajoaviksi. Koiranjätöksiä ei saa kuitenkaan kompostoida niiden sisältämien taudinaiheuttajien tuhoamisen edellyttämän erityisluvanvaraisen prosessin takia. Toisin sanoen taudinaiheuttajat eivät tuhoudu siinä lämpötilassa, jossa biojätteen hajoaminen tapahtuu. Lisäksi useat biohajoavina myydyt materiaalit on valmistettu hajoamaan tietynlaisissa olosuhteissa, joita ei aina ole ympäristössä tarjolla. Biohajoava muovin valmistuksen hiilijalanjälki on suurempi kuin tavallisten muovipussien. Biohajoava muovi ei myöskään sovellu muovin kierrätykseen, koska se heikentää kierrätysmuovin laatua. (Talvio 2018; WWF 2022)

Koiranomistajalla on mahdollisuus valita markkinoilta esimerkiksi 100-prosenttisesti tai 80-prosenttisesti kierrätysmuovista valmistettu koirankakkapussi uusiomuovipussin tai biohajoavan muovipussin sijaan. Kierrätysmuovipussi vähentää ympäristökuormitusta, se kuluttaa luonnonvaroja vähemmän ja siten tukee omalta osaltaan kestäväää kehitystä.

Espoon kaupunki on asentanut puistoihin ja katuaukioille noin 40 koirankakkapussitelineitä, joita koiranulkoiluttaja voi hyödyntää. Kaupunki katsoo telineille sopivat sijainnit ja huolehtii siitä, että telineissä on pusseja. Telineiden pussit ovat 100 % kierrätysmuovista valmistettuja.





**3.**

**Lähtökohdat**

## 3. LÄHTÖKOHDAT

### 3.1 Koira Espoossa

Tarkkaa tietoa koirien lukumäärästä Espoossa ei ole, koska kaupunki ei kerää koiraveroa, eikä kaikkia koiria ole rekisteröity. Kennelliiton rekisteri kattaa Suomessa rekisteröidyt rotukoirat. Ruokaviraston ylläpitämä ja vuonna 2023 käyttöön ottama koirarekisteri tulee jatkossa käsittämään kaikki Suomessa pysyvästi asuvat koirat, jolloin tilastotietoa koirien lukumäärästä on paremmin saatavilla tulevaisuudessa.

Tilastokeskus arvioi vuonna 2018 vuoden 2016 kuluttajatutkimustietojen perusteella, että Suomessa on noin 700 000 koiraa. (Kennelliitto 2023a) Suomessa vuonna 2022 Kennelliittoon rekisteröitiin 48 686 koiraa, vuonna 2021 yhteensä 52 806 koiraa ja vuonna 2020 rekisteröitiin 48 982 koiraa. Kennelliiton rekisteritilastojen mukaan rekisteröityjen koirien lukumäärä on laskenut hiljalleen vuodesta 2017, mutta vuonna 2020 koirien lukumäärä taas lähti reippaasti nousuun. Koronavuosien aiheuttaman kysyntäpiikin arvellaan alkavan olla ohi. (Koiramme-lehti 2023)

Taloustutkimus Oy toteutti alkuvuodesta 2023 puhelinkyselynä selvityksen, jonka mukaan Suomessa on 803 000 koiraa. Kennelliiton rekisterissä näistä on reilu 580 000 koiraa. Kyselyn vastausten mukaan noin joka viidennessä taloudessa on koira ja keskimäärin taloudessa on 1,37 koiraa. (Kennelliitto 2023b)

Koirien lukumäärän voidaan olettaa seuraavan väestönkehitystä, jolloin väestömäärän kasvaessa, myös koirien määrä Espoossa kasvaa.

### 3.2 Koirarekisteri

Koirarekisteri on viranomaisrekisteri, joka on säädetty Maa- ja metsätalousministeriön asetuksella tunnistamisesta ja rekisteröinnistä (MMM 68/2022). Rekisteriä ja eläintenpitäjien asiakaspalvelua ylläpitää Ruokaviraston valtuuttama taho. Koiranhaltijan vastuulla on ilmoittaa tunnistustodistuksen tiedot rekisteriin merkittäväksi.

Asetuksen mukaan 1.1.2023 kaikki Suomessa pysyvästi asuvat ja väliaikaisesti yli kolme kuukautta pysyvät koirat on tunnistusmerkittävä mikrosirulla ja ilmoitettava koirarekisteriin. Ennen 1.1.2023 syntyneet koirat on sirutettava ja rekisteröitävä vuoden 2023 loppuun mennessä. 1.1.2023 jälkeen syntyneet koirat on sirutettava ja rekisteröitävä viimeistään 3 kuukauden kuluessa syntymästä. Toisesta valtiosta Suomeen pysyvästi saapuvan koiran on oltava tunnistusmerkitty mikrosirulla ja koira on ilmoitettava Suomessa rekisteriin neljän viikon kuluessa saapumisesta, tai ennen koiran luovuttamista uudelle haltijalle, jos luovutus tapahtuu ennen neljän viikon määräaika. Koirarekisterin avaaminen on viivästynyt, joten asetusta sovelletaan rekisteriin tehtävien ilmoitusten osalta siihen asti, kunnes rekisteri saadaan käyttöön. (Ruokavirasto 2023)

”Asetuksella säädetään koirien tunnistusmerkinnästä ja merkinnän määräajoista, tunnistustodistuksesta ja sen sisällöstä, rekisteriin merkitsemisestä ja rekisteritietojen muutoksista ilmoittamisesta, sekä mikrosirun asettajan pätevyydestä. Koirarekisteri on viranomaisrekisteri, jonne talletetaan asetuksen 5 § mukaiset tiedot. Viranomaisrekisteriin ei tallenneta koiran sukutaulutietoja tai muita harrastustoimintaan liittyviä tietoja.” (Ruokavirasto 2023)

### 3.3 Koiranpitoa koskevat lait

Alle on koostettu lakeja ja määräyksiä, jotka koskevat koiranpitoa. Lisätietoja saa osoitteesta [www.finlex.fi](http://www.finlex.fi).



### 3.3.1 Järjestyslaki (27.6.2003/612)

Järjestyslain tarkoituksena on edistää yleistä järjestystä ja turvallisuutta. Järjestyslain luvun 4 pykälässä 14 käsitellään koirakuria.

- Lain mukaan koirat on pidettävä aina kytkettyinä taajamissa. Taajama-alueella koiria voi pitää vapaina ainoastaan suljetuilla piha-alueilla, koirien harjoituspaikoissa sekä koirille osoitetuilla aidatuilla jaloittelualueilla, kuten koira-aitauksissa. Myös näissä tapauksissa koiran on oltava omistajansa tai haltijansa valvonnassa. Koiran omistajan tai haltijan on huolehdittava siitä, ettei koira pääse vapaana kuntopolulle tai muulle sen kaltaiselle juoksuradalle. Koiraa ei saa lainkaan ulkoiluttaa yleisillä uimarannoilla, lasten leikkipaikoilla, toriaikana torilla eikä yleiseen käyttöön kunnostetulla ladulla tai urheilukentällä, ellei sitä ole erikseen sallittu.
- Järjestyslain edellä mainitut määräykset eivät koske virantoimituksessa käytettävää valtion omistamaa koiraa, vartiointitehtävässä olevaa vartijan koiraa, palvelutehtävässä olevaa koulutettua pelastuskoiraa, liikuntavammaisen avustajakoiraa ja näkövammaisen opaskoira.
- Järjestyslain mukaan koirien jätökset on kerättävä taajamien hoidetuilta alueilta, joita ovat esimerkiksi kuntien ylläpitämät kadut, puistot, torit, aukiot ja muut yleiset alueet sekä yksityishenkilöiden hoitamat alueet.

Lain laiminlyönnistä voi seurata sakkorangaistus.

Yleinen järjestyslaki antaa tarkentavia määräyksiä koirien kiinnipidosta taajama-alueilla, mutta muussa tapauksessa kiinnipitovelvollisuus perustuu metsästyslakiin.



Kuva 3. Lain mukaan koirat on aina pidettävä kytkettynä taajamissa. (Espoon aineistopankki)



### 3.3.2 Metsästyslaki (615/1993)

Metsästyslaissa säädetään muiden asioiden lisäksi koiran kiinnipitovelvollisuudesta, koirakokeista, koiran kouluttamisesta ja koiran talteenotosta. Kaikkia koiranomistajia koskevat seuraavat yleiset lainkohdat:

- Koira on pidettävä kytkettynä tai siten, että se on välittömästi kytkettävissä maaliskuun 1. päivästä elokuun 19. päivään. Määräys ei koske alueen omistajan tai haltijan luvalla pihalla tai puutarhassa tai koiran pitämiseen varatulla aidatulla alueella, kuten koira-aitauksessa olevaa koira. Määräys ei myöskään koske viittä kuukautta nuorempaa koira eikä paimentamis-, opas- tai vartiointitehtävissä tai muussa sen tapaisessa palvelutehtävissä olevaa koira, eikä poliisin, tullilaitoksen, puolustusvoimien tai rajavartiolaitoksen tehtävissä olevaa koira tai koira, jota koulutetaan näihin tehtäviin. (Metsästyslaki 615/1993 8:51 §)
- Ilman maanomistajan lupaa tai metsästysoikeuden haltijan lupaa koira ei saa pitää irti toisen alueella. (Metsästyslaki 615/1993 8:53 §)

Esimerkiksi myöskään metsässä tai pellolla koira ei saa pitää vapaana ilman maanomistajan tai metsästysoikeuden haltijan lupaa. Kansallispuistot ovat luonnonsuojelualueita, joissa koira ei saa pitää irti.

### 3.3.3 Jätelaki (17.6.2011/646)

Jätelain tarkoituksena on muun muassa vähentää jätteen määrää ja haitallisuutta, ehkäistä jätteistä aiheutuvaa vaaraa ja haittaa terveydelle ja ympäristölle sekä ehkäistä roskaantumista.

Jätelaissa (Roskaamiskielto 72 §) määrätään, että ympäristöön ei saa jättää jätettä siten, että siitä voi aiheutua epäsiisteyttä, maiseman rumentumista, viihtyisyyden vähentymistä, ihmisen tai eläimen loukkaantumisen vaaraa tai muuta niihin rinnastettavaa vaaraa tai haittaa.

### 3.3.4 Rikoslaki (19.12.1889/39)

Rikoslain luvun 44 Terveyttä ja turvallisuutta vaarantavista rikoksista 15 § mukaan koiranomistaja tai haltija voidaan tuomita sakkoon eläimen vartioimatta jättämisestä, jos hän tahallaan tai törkeästi huolimattomuudesta jättää asianmukaisesti vartioimatta ihmisille ja ympäristölle vaarallisen koiran. Tuomioistuimien voi määrätä koiran lopetettavaksi, jos se on eläimen vaarallisuuden vuoksi perusteltua. (Rikoslaki 44 luku 24.5.2022/400)

## 3.4 Koirapalvelut Espoossa

Laki ei velvoita kaupunkeja järjestämään koirapalveluita, kuten koira-aitauksia. Espoon kaupunki muiden kaupunkien tavoin tarjoaa maksuttomina palveluina mm. koira-aitauksia, koirauimapaikkoja ja koiralatuja. Ulkoilureitit tarjoavat hyvän lisän koirien ulkoiluttamiseen. Tavoitteena on, että asukkaan ei tarvitsisi matkustaa kauas päästäkseen käyttämään koira-aitausta. Tämä tukee myös kestävästä kehitystä etenkin silloin, kun koira-aitaukselle ei tarvitse ajaa yksityisautolla.



## Koira-aitaukset

Kaupungin kunnossapitämät koira-aitaukset tai koirapuistot ovat aidattuja alueita, jotka on tarkoitettu koiran ulkoiluttamista varten. Koira-aitauksissa koira tulee pitää vapaana eikä kytkettynä hihnaan. Yleisillä alueilla koiria ei saa pitää luvattomasti vapaana, joten aitaukset tarjoavat koirille mahdollisuuden ulkoilla vapaana ja turvallisesti lajitovereidensa seurassa ulkoiluttajan valvonnan alaisena.

Koira-aitauksessa tulee noudattaa koira-aitauksen käyttäytymissääntöjä, jotka löytyvät koira-aitauksen porttiin tai aitaan kiinnitettynä sekä Espoon kaupungin verkkosivuilta.

Vuonna 2022 Espoon alueella toimi kaksi yksityisen ylläpitämää koirapuistoa; Luukin koirapuisto sekä Yksityinen koirapuisto Pikkutähti (Nuuksiossa).



Kuva 4.  
Lukupuron  
koira-  
aitaus  
(Kuva:  
Ramboll)





## Koirauimapaikat

Espoossa koiran uittaminen on sallittua kaikilla kaupungin omistamilla ranta-alueilla, paitsi virallisilla uimarannoilla, jonne koira ei saa viedä edes kytkettynä. Yksityisen tontin rannalla koira ei saa uittaa ilman maanomistajan lupaa.

Koirauimapaikka on kaupungin kunnossapitämä aidattu tai aitaamaton alue järven tai meren rannassa, jossa koirat pääsevät uimaan. Aidatut koirauimapaikat eivät ole umpinaisia tai jokaiselta sivulta aidattuja. Osittain aidatuilla koirauimapaikalla koira tulee lain mukaan pitää kytkettynä. Koiranomistajan velvollisuus on valvoa koiraansa koirauimapaikalla.

Asukkaat ovat toivoneet, että kaupunki osoittaisi selvyuden vuoksi myös muutamia aitaamattomia rantoja, joissa koira voi käydä uittamassa. Aitaamattomille koirauimapaikoille laitetaan kyltti tiedottamaan koirien uittamismahdollisuudesta.

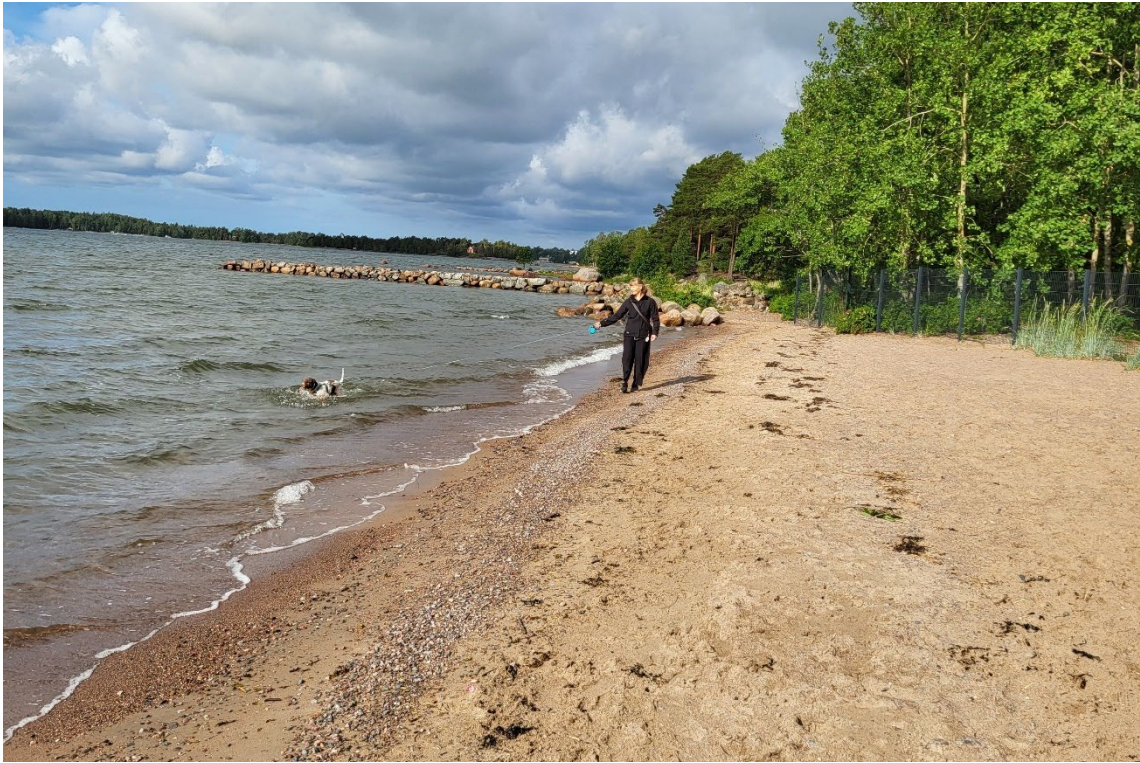


Kuva 5. Koirauimapaikan kyltti (Kuva: Ramboll)

Järjestyslaki velvoittaa pitämään koiran kytkettynä taajamissa aitaamattomilla alueilla. Tämä tarkoittaa, että lain mukaan aitaamattomilla koirauimapaikoilla koira tulee uittaa kytkettynä.

Järjestyslaki velvoittaa koiranomistajan keräämään koiran jätökset myös koirauimapaikalta. Uimapaikan yhteydessä on aina roska-astia.





Kuva 6. Koiraa saa uittaa maanomistajan luvalla sellaisilla rannoilla, jotka eivät ole virallisia uimarantoja. (Espoon kaupunki)

### Koirametsä

Espoon kaupungin kunnossapitämää koirametsää ei vielä vuoteen 2023 mennessä ole toteutettu, mutta tavoitteena on perustaa sellainen tämän ohjelmakauden puitteissa. Espoon kaupungin kunnossapitämä koirametsä on maksuton ja se on avoin kaikille. Sitä ei ole mahdollista varata yksityiseen käyttöön. Alueelle pääsee autolla ja julkisilla liikennevälineillä ja alueen läheisyydessä on pysäköintipaikka.

Koirametsä on pinta-alaltaan koira-aitausta suurempi luonnonvarainen metsäalue, jota ei yleensä ole aidattu. Alue rajautuu tunnistettaviin maamerkkeihin kuten puro, tie, sähkölinja tai niitty. Koirametsä ei kuitenkaan voi rajautua tontteihin.

Järjestyslain mukaan aitamaattomassa koirametsässä koira tulee pitää kytkettynä. Aidatussa koirametsässä koiran ulkoiluttaminen voi tapahtua vapaana, mutta koira ja sen käyttäytyminen on edelleen ulkoiluttajan vastuulla.

Koirametsän suunnittelussa huomioidaan muut alueen eläimet ja varmistetaan, että esimerkiksi hirvieläinten siirtymäreitit eivät katkea mahdollisen aidan vuoksi ja että kiertoreitti on maltillisen matkan päässä.

Koirametsää ei valaista ja jätehuolto keskitetään parkkipaikan yhteyteen. Parkkipaikan viereen sijoitetaan ilmoitustaulu ja tiedot koirametsästä ja sen käytön periaatteista.

Uudenmaan alueella on useita yksityisen tahon ylläpitämiä aidattuja koirametsiä. Nämä toimivat useimmiten siten, että koirametsään varataan vuoro yksityisen ylläpitäjän nettisivujen kautta ja käyttäjä maksaa koirametsän käytöstä ylläpitäjän määrittämän hinnan.



### Koirakäymälä

Espoon kaupungin kunnossapitämää koirakäymälää ei vielä vuoteen 2023 mennessä ole toteutettu, mutta tavoitteena on perustaa sellainen tämän ohjelmakauden puitteissa.

Koirakäymälä on pieni esimerkiksi sorapäälysteinen alue koirille tarpeiden tekemistä varten. Koiran jätökset tulee tavalliseen tapaan kerätä myös koirakäymälästä ja heittää ne koirakäymälän yhteydessä olevaan roska-astiaan.

Koirakäymälöitä kokeillaan tulevaisuudessa esimerkiksi tiivisti rakennettujen alueiden julkisilla viheralueilla.

### Koiraladut

Järjestyslain mukaan koira ei saa viedä yleiseen käyttöön kunnostetulle hiihtoladulle. Koiralatu on kyltillä merkitty latu, jossa hiihtäminen koiran kanssa on sallittua.

Espoon kaupunki pyrkii perustamaan koiraladun sellaisina talvina, jolloin luonnonlunta on riittävästi. Vähälumisina talvina koiralatuja ei tehdä. Koiraladujen sijainnit muuttuvat vuosittain, joten sijainti kannattaa tarkistaa Espoon liikuntapalveluiden verkkosivuilta.

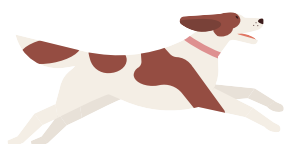
### Muut maksulliset ja luvanvaraiset koirapalvelut

Espoon kaupunki vuokraa kenttiä ja muita yleisiä alueita järjestöille ja yhdistyksille koirien kouluttamista varten, esimerkiksi koirien agility- ja tottelevaisuusharrastustarkoituksiin. Agilitylaitteet ja muut erityiskalusteet ovat vuokralaisen vastuulla.

Lisätietoa Espoon kaupungin tarjoamista koirapalveluista löytyy kaupungin verkkosivuilta.



Kuva 7.  
Lumikenkäilyä  
koiran kanssa  
järven jäällä.  
(Espoon  
aineisto-  
pankki)





4.

# Katsaus nykytilanteeseen

## 4. KATSAUS NYKYTILANTEeseen

### 4.1 Koira-aitausten nykytilanne 2023

Espoon koira-aitaukset on inventoitu kattavasti vuonna 2013. Aitauksista selvitettiin tuolloin asemakaavatilanne ja maanomistus, aitauksen koko, varustetaso, jätehuolto ja valaistus, hoito ja kunnossapito, asutuksen läheisyys, mahdollinen melusuojaus, liikenne, opastus ja pysäköintimahdollisuudet sekä puutteet ja epäkohdat. Vuoden 2013 inventoinnin yhteydessä kirjattiin myös suosituksia aitauksien suunnitteluun ja arvioitiin mahdollisia alueita uusille koira-aitauksille.

Vuonna 2013 tehtyjä inventointia tarkistettiin ja päivitettiin Espoon koira-aitausohjelman 2018-2028 laatimisen yhteydessä kesällä 2017 sekä koira-aitausohjelman vuonna 2022 tehdyn päivitystyön puitteissa. Tällöin tarkistettiin mm. kohteiden kunto, yhteydet ja etäisyydet lähimmältä parkkipaikalta aitaukseen ja kerättiin kunnossapidon huomioita. Lisäksi käytiin läpi kaupungin asiakaspalveluun saapuneet asukaspalautteet vuosilta 2018-2022. Asukaspalautteista on kerrottu luvussa 5 Vuorovaikutus.

Nykyisten aitausten kunto vaihtelee huonosta hyväkuntoisiin sekä vastavalmistuneisiin. Varustetaso on lähes sama kaikissa aitauksissa. Huonokuntoisissa aitauksissa maapohja, aidat ja portit ovat kuluneita ja näistä voi koitua myös turvallisuusriskejä. Muutamissa aitauksissa kuivatus ei toimi tarpeeksi tehokkaasti, joten aitaukset tulvivat märkänä aikana ja niihin voi syntyä talvella jääpeite.

Kuluvan kauden aikana vanhempia aitauksia on perusparannettu, jolloin aitauksen kuivatusta on parannettu ja mm. liian matalat aidat on vaihdettu korkeampiin.

Espoossa on tällä hetkellä toiminnassa 24 koira-aitausta ja yksi virallinen koirauimapaikka.

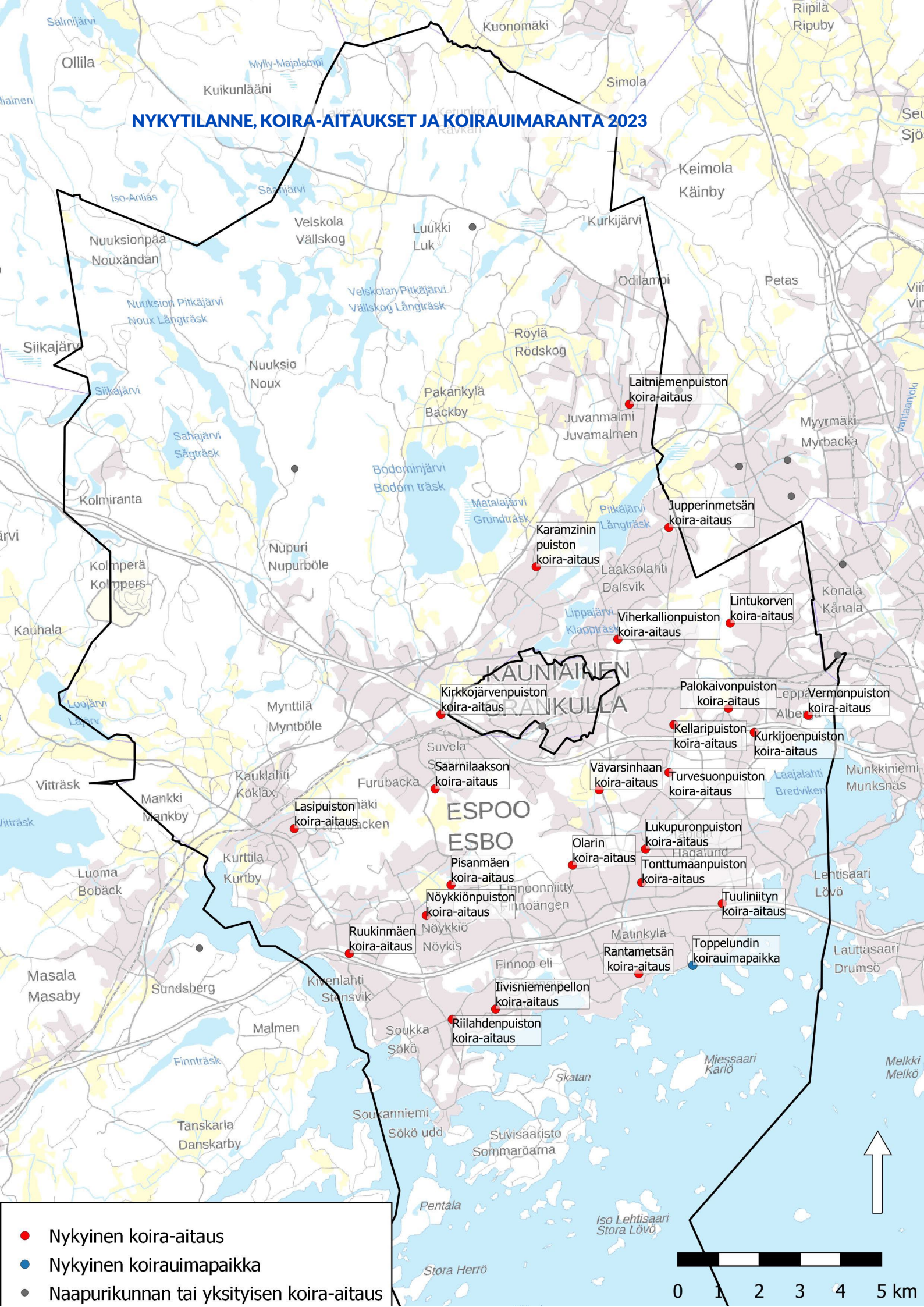


Taulukko 1. Espoon koira-aitausohjelman 2018-2028 sekä tehdyt toimenpiteet vuoteen 2023 mennessä.

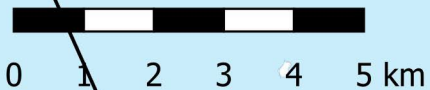
Espeen koira-aitausohjelma vuonna 2018	Tehdyt toimenpiteet vuoteen 2023 mennessä
<b>Toistaiseksi säilyvät koira-aitaukset</b>	
livisniemenpellon koira-aitaus (Kaitaa)	
Jupperinmetsän koira-aitaus (Laaksolahti)	
Lasipuiston koira-aitaus (Vanttila)	
Lintukorven koira-aitaus (Lintuvaara)	
Lukupuronpuiston koira-aitaus (Mankkaa)	
Kirkkojärvenpuiston koira-aitaus (Espoon keskus)	
Palokaivonpuiston koira-aitaus (Leppävaara)	
Pisanmäen koira-aitaus (Latokaski)	
Rantametsän koira-aitaus (Matinkylä)	
Ruukinmäen koira-aitaus (Kivenlahti)	
Tuuliniityn koira-aitaus (Tapiola)	
Vermonpuiston koira-aitaus (Leppävaara)	
Viherkallionpuiston koira-aitaus (Viherlaakso)	
Vävarsinhaan koira-aitaus (Suurpelto)	
<b>Perusparannettava koirauimaipaikka, toteutus v. 2018-2023</b>	
Toppelundinrannan koirauimaipaikka (Haukilahti)	→ Perusparannettu (Haukilahti)
<b>Perusparannettavat koira-aitaukset, toteutus v. 2018-2023</b>	
Karamzinipuiston koira-aitaus (Järvenperä)	→ Perusparannettu (Järvenperä)
Olarin koira-aitaus (Olari/Keskuspuisto)	→ Perusparannettu (Olari/Keskuspuisto)
Riilahdenpuiston koira-aitaus (Kaitaa)	→ Perusparannettu (Kaitaa)
Saarnilaakson koira-aitaus (Saarniraivio)	→ Perusparannettu (Saarniraivio)
Turvesuonpuiston koira-aitaus (Laajalahti)	→ Ei ole perusparannettu tavoiteaikataulussa (Laajalahti)
<b>Perusparannettavat koira-aitaukset, toteutus v. 2024-2028</b>	
Kellaripuiston koira-aitaus (Kilo)	→ Perusparannus v. 2023 (Kilo)
<b>Poistettavat koira-aitaukset, purku v. 2018-2023</b>	
Hatsinanpuiston koira-aitaus	→ Poistettu (Hatsinanpuisto)
Kurkijoenpuiston koira-aitaus (Laajalahti)	→ Ei toistaiseksi poistettu (Laajalahti)
Nöykkiönpuiston koira-aitaus	→ Perusparannettu (Nöykkiö)
<b>Uudet koira-aitaukset, toteutus v. 2018-2023</b>	
Juvanpuiston koira-aitaus (Laitniemenpuiston koira-aitaus (Niipperi))	→ Rakennettu (Niipperi)
Kauklahden urheilupuiston koira-aitaus	→ Ei ole rakentunut tavoiteaikataulussa liittyvien hankkeiden vuoksi (Kauklahti)
Ojaniityn koira-aitaus (Finnoo)	→ Ei ole rakentunut tavoiteaikataulussa, sillä asemakaava ei ole vielä lainvoimainen (Finnoo)
Tonttumaanpuiston koira-aitaus (Niittykumpu)	→ Vain osittain rakentunut tavoiteaikataulussa liittyvien hankkeiden vuoksi (Niittykumpu)
Pitkäjärven koirauimaipaikka	→ Suunnittelu keskeytetty asukkaiden vastustuksen vuoksi (Pitkäjärven)
<b>Uudet koira-aitaukset, toteutus v. 2024-2028</b>	
Kallvikinniityn koira-aitaus (Saunalahti)	→ Suunnittelussa (Saunalahti)
Kiiltokallionpuiston koira-aitaus (Laajalahti)	
Nyåkerinrinteen koira-aitaus	
Soukanlahdenpuiston koira-aitaus	



# NYKYTILANNE, KOIRA-AITAUKSET JA KOIRAUIMARANTA 2023



- Nykyinen koira-aitaus
- Nykyinen koirauimapaikka
- Naapurikunnan tai yksityisen koira-aitaus



Taulukko 2. Koira-aitauksien tiedot vuonna 2023.

Koira-aitaukset	Osoite	Aitauksen koko (m <sup>2</sup> )	Kaksi-osainen	Etäisyys parkkipaikalle (m)	Kaupungin osa
livisniemenpellon koira-aitaus	Hyljelahdentie 17 B	3550	Kyllä	390	Kaitaa
Jupperinmetsän koira-aitaus	Pitkäjärventie 99	2200	Kyllä	50 / LE-paikka 0*)	Laaksolahti
Karamzinipuiston koira-aitaus	Kulloonmäentie 2	3420	Kyllä	100 / LE-paikka 0*)	Järvenperä
Kellaripuiston koira-aitaus (perusparannus v.2023)	Nuijalantie 16	2310	Kyllä	730	Kilo
Kirkkojärvenpuiston koira-aitaus	Kylävainionkuja	3570	Kyllä	300	Espoon keskus
Kurkijoenuiston koira-aitaus	Lumivaaranpolku 4	1950	Kyllä	890	Laajalahti
Laitniemenpuiston koira-aitaus (toteutus v.2023)	Alajuoksu 9 c	2450	Kyllä	120	Niipperi
Lasipuiston koira-aitaus	Sierakiventie 5 B	2930	Kyllä	400	Vanttila
Lintukorven koira-aitaus	Lintukorpi 17	4650	Kyllä	200	Lintuvaara
Lukupuronpuiston koira-aitaus	Lukupurontie 2	3340	Kyllä	90	Mankkaa
Nöykkiönpuiston koira-aitaus	Oxfotintie 8 B	1040		130	Nöykkiö
Olarin koira-aitaus	Ylismäentie 2	3390	Kyllä	300	Olari
Palokaivonpuiston koira-aitaus	Palokaivonkuja 8	1550		300	Leppävaara
Pisanmäen koira-aitaus	Vanha Pisantie 11	4930	Kyllä	400	Latokaski
Rantametsän koira-aitaus	Koukkuniementie 4 C	3330	Kyllä	300	Matinkylä
Riilahdenpuiston koira-aitaus	Kaitaantie 24	2830	Kyllä	410	Kaitaa
Ruukinmäen koira-aitaus	Ruukinmestarintie 6	2090	Kyllä	250	Kivenlahti
Saarnilaakson koira-aitaus	Hösmärintie 1	3620	Kyllä	200	Espoon keskus
Tonttumaanpuiston koira-aitaus	Vuoritontuntie 24	1000	**)	250	Niittykumpu
Turvesuonpuiston koira-aitaus	Porttikuja 15 / Porttiniityntie 14	3405	Kyllä	800	Laajalahti
Tuuliniityn koira-aitaus	Tuulikuja 3	3490	Kyllä	250	Tapiola
Vermonpuiston koira-aitaus	Tarvonsalmenkatu 2	3320	Kyllä	30	Leppävaara
Viherkallionpuiston koira-aitaus	Viherkalliontie 11	1600	Kyllä	150	Viherlaakso
Vävarsinhaan koira-aitaus	Viistokuja 6	4010	Kyllä	640	Suurpelto
Toppelundinrannan koira-uima-alue	Mellstenintie 4			250	Haukilahti

\*) LE-paikka tarkoittaa liikkumisesteen pysäköintipaikkaa

\*\*) Tonttumaanpuiston koira-aitauksena rakennettu pienten koirien aitaus. Isojen koirien aitaus on ohjelmoitu rakennettavaksi v. 2023-2028

Espoon alueella toimi vuonna 2023 myös kaksi yksityisen tahon ylläpitämää koira-aitausta, toinen Luukissa ja toinen Nuuksiossa.





## 4.2 Palveluverkoston kattavuus nykytilanteessa vuonna 2023

Espoon nykyiset 24 koira-aitausta sijoittuva melko tasaisesti Kehä III:n itä- ja eteläpuoleiseen osaan kaupunkia, kuten karttatarkastelussa sivulla 22 on esitetty. Vuoden 2023 aikana Pohjois-Espooseen Niiperiin rakennetaan Laitniemen puiston koira-aitaus.

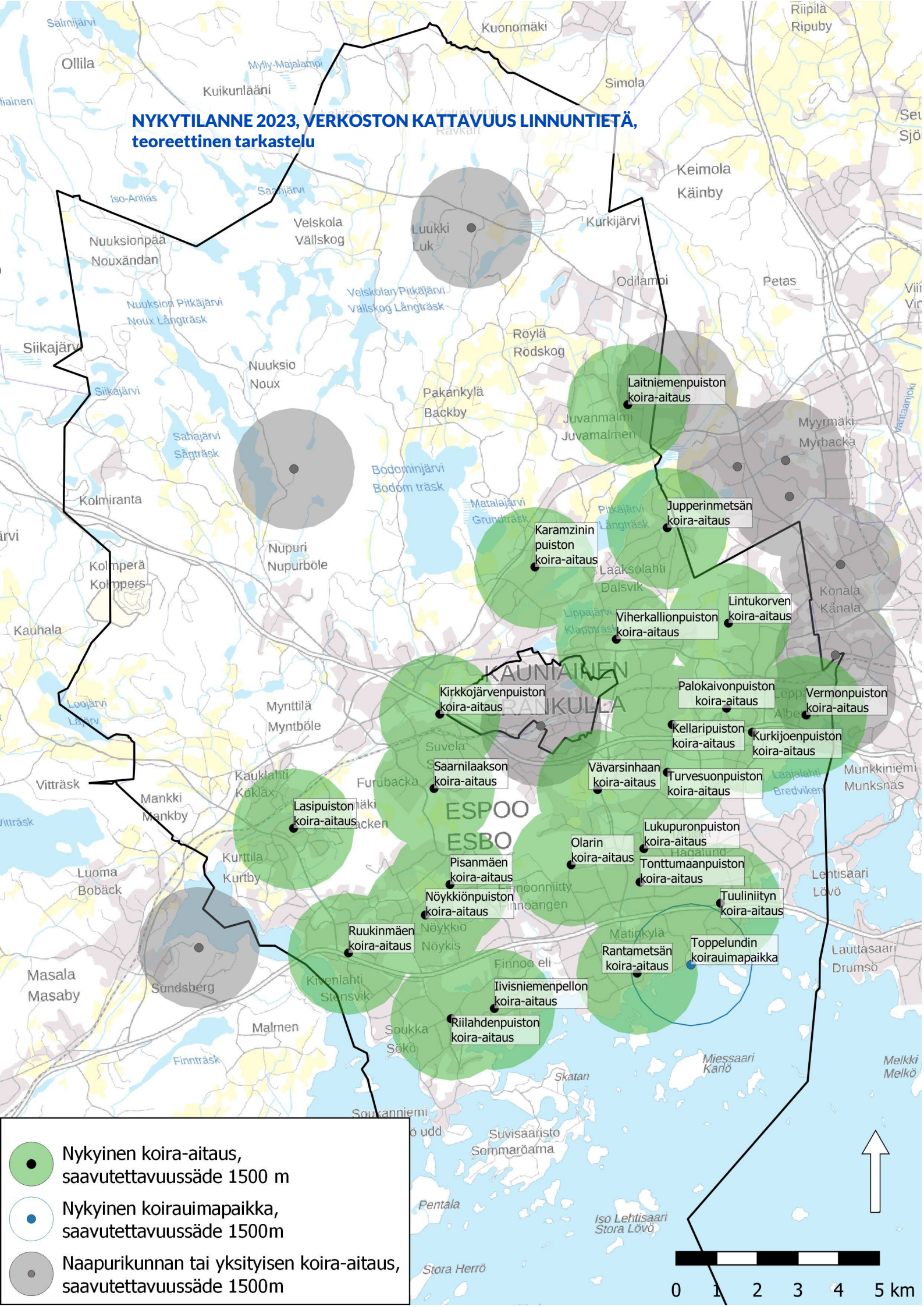
Palveluverkon kattavuutta tarkasteltiin koira-aitausohjelman päivitystyön yhteydessä kahdella tavalla. Verkoston teoreettisessa kattavuustarkastelussa koira-aitausten ympärillä esitetään säteeltään 1500 m kokoista ympyrän muotoista vyöhykettä, joka kuvaa teoreettisesti, miltä alueelta kuhunkin koira-aitaukseen on matkaa alle 1500 m linnuntietä kulkien. Verkoston todellisessa kattavuustarkastelussa koira-aitauksen ympärillä esitetään nykyiseen (2022) jalankulkuun soveltuvaan reittiverkostoon perustuen säteeltään 1500 m kokoinen vyöhyke, joka kuva todellista aluetta, jolta kuhunkin koira-aitaukseen on matkaa alle 1500 m. Tässä yhteydessä jalankulkuun soveltuvalla reittiverkostolla tarkoitetaan jalkakäytäviä, puistoraitteja, ulkoilureittejä sekä sellaisia katuja, joissa ei ole erillistä jalkakäytävää, mutta joissa jalankulku ei ole kielletty. Esimerkiksi moottoritiet on tästä verkostosta rajattu pois.




Leppävaarassa on aitausta tiheämmin kun taas Matinkylän, Finnoon, Pohjois-Tapiolan ja Otaniemen alueella sekä Keskuspuiston lähetyvillä on verkostossa havaittavissa aukkoja.

Kauniaisten kaupungin hallinnoima Ymmerstan koira-aitauksen saavutettavuus kattaa myös osan Tuomarilan ja Kuurinniityn alueesta. Kaupungin itäisimmässä osassa hyödynnetään oletettavasti useita Vantaan ja Helsingin koira-aitauksia.






## NYKYTILANNE 2023, VERKOSTON KATTAVUUS LINNUNTIETÄ, teoreettinen tarkastelu



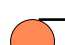


-  Nykyinen koiraitaus, saavutettavuussäde 1500 m
-  Nykyinen koirauimapaikka, saavutettavuussäde 1500m
-  Naapurikunnan tai yksityisen koiraitaus, saavutettavuussäde 1500m

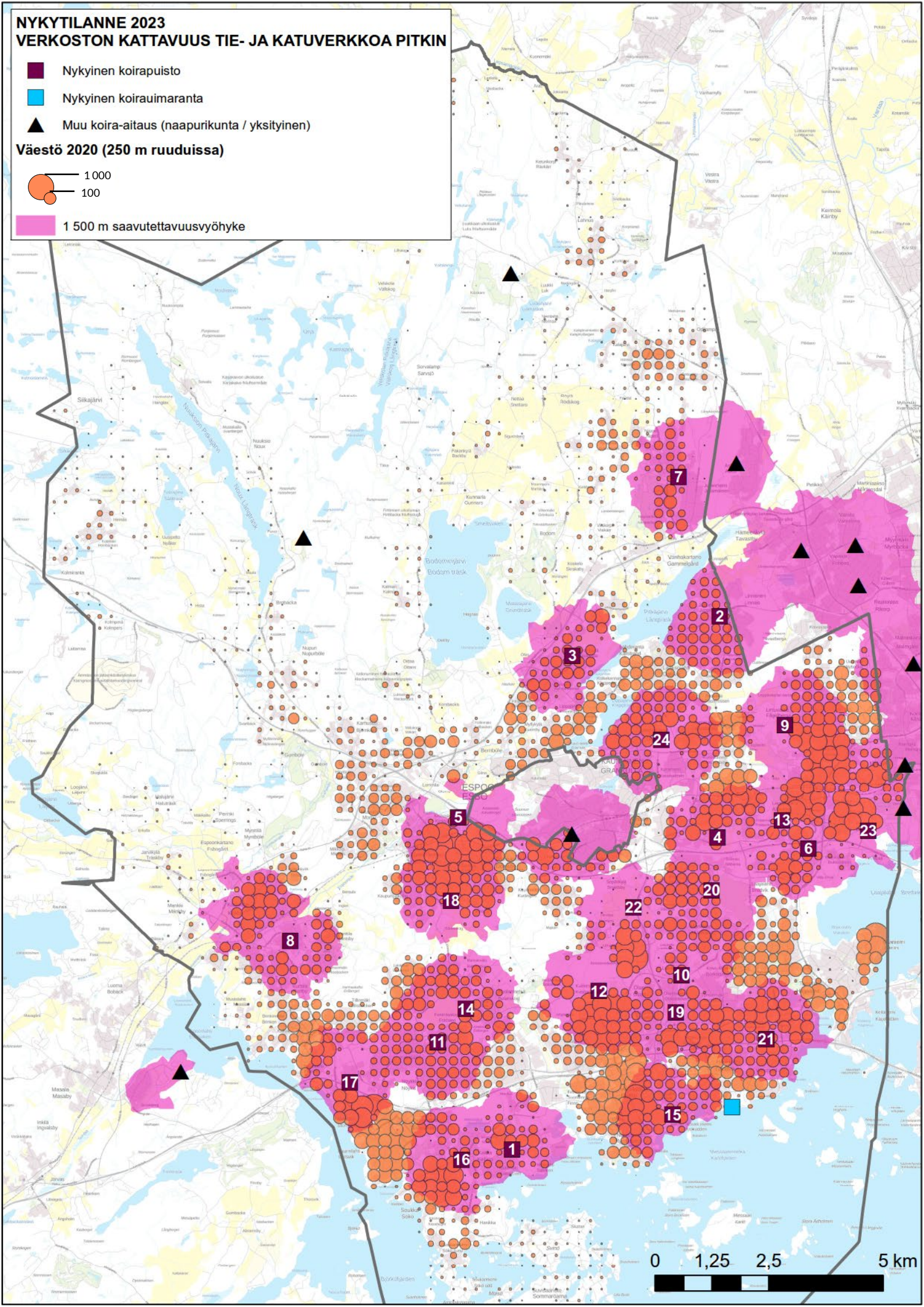


# NYKYTILANNE 2023 VERKOSTON KATTAVUUS TIE- JA KATUVERKKOJA PITKIN

-  Nykyinen koirapuisto
-  Nykyinen koirauimaranta
-  Muu koira-aitaus (naapurikunta / yksityinen)

## Väestö 2020 (250 m ruuduissa)

-  1000
-  100
-  1 500 m saavutettavuusvyöhyke



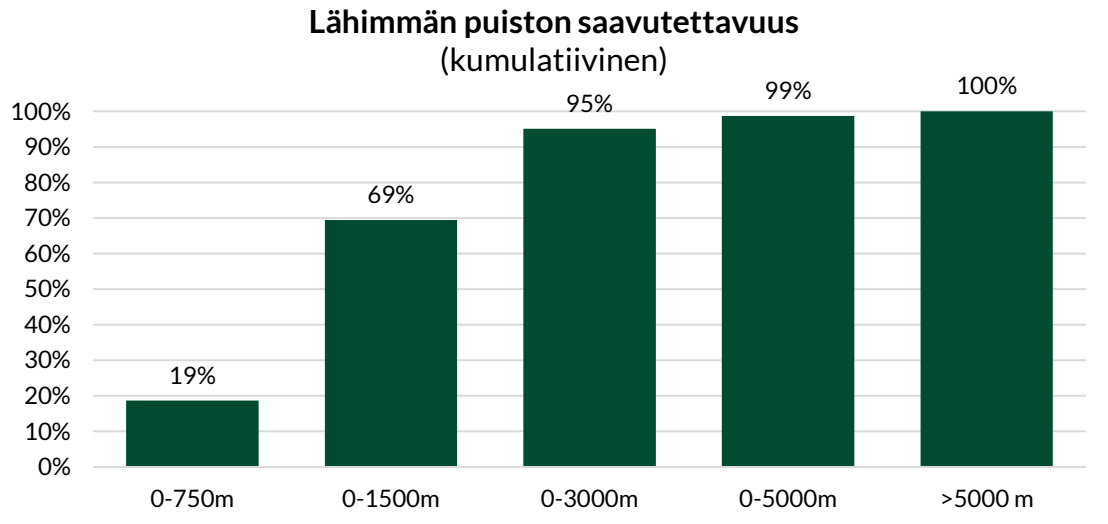
Tauluko 3. kartan numeroidut koira-aitausten nimet nykytilanteessa 2023, verkoston kattavuus jalankulkuun soveltuvaa tie- ja katuverkkoa pitkin.

Kohteen numero	Nimi
1	Iivisniemenpellon koira-aitaus (Kaitaa)
2	Jupperinmetsän koira-aitaus (Laaksolahti)
3	Karamzinipuiston koira-aitaus (Järvenperä)
4	Kellaripuiston koira-aitaus (Kilo)
5	Kirkkojärvenpuiston koira-aitaus (Espoon keskus)
6	Kurkijoenpuiston koira-aitaus (Laajalahti)
7	Laitniemenpuiston koira-aitaus (Niipperi)
8	Lasipuiston koira-aitaus (Vanttila)
9	Lintukorven koira-aitaus (Lintuvaara)
10	Lukupuronpuiston koira-aitaus (Mankkaa)
11	Nöykkiönpuiston koira-aitaus (Nöykkiö)
12	Olarin koira-aitaus (Olari/Keskuspuisto)
13	Palokaivonpuiston koira-aitaus (Leppävaara)
14	Pisanmäen koira-aitaus (Latokaski)
15	Rantametsän koira-aitaus (Matinkylä)
16	Riilahdenpuiston koira-aitaus (Kaitaa)
17	Ruukinmäen koira-aitaus (Kivenlahti)
18	Saarnilaakson koira-aitaus (Espoon keskus)
19	Tonttumaanpuiston koira-aitaus (Niittykumpu)
20	Turvesuonpuiston koira-aitaus (Laajalahti)
21	Tuuliniityn koira-aitaus (Tapiola)
22	Vävarsinhaan koira-aitaus (Suurpelto)
23	Vermonpuiston koira-aitaus (Leppävaara)
24	Viherkallionpuiston koira-aitaus (Viherlaakso)

Tieverkkoa pitkin mitattu etäisyys antaa todenmukaisemman kuvan koirapuistojen aidosta saavutettavuudesta; tieverkko huomioi erilaisten tekijöiden ”estevaikutukset”. Hyvänä esimerkkinä on Kirkkojärvenpuiston koira-aitaus, jonka todellista saavutettavuutta rajaa huomattavasti Turunväylän estevaikutus. Moottoriteiden lisäksi merkittäviä estevaikutusta aiheuttavia tekijöitä ovat vesistöt ja raideliikenteen verkostot.

Tieverkkoa pitkin mitattuna nykytilanteessa espoolaisista 19 % asuu alle 750 metrin etäisyydellä lähimmästä koirapuistosta, 69 % alle 1500 metrin etäisyydellä ja 95 % alle 3000 metrin etäisyydellä. 1 %:lla asukkaista on yli 5 km matkaa lähimpään koirapuistoon.





Kaavio 2. Etäisyys lähimpään koira-aitaukseen (%:a espoolaisista, nykytilanne)

#### 4.3 Väestönkehitys

Espoon väestönkehitystä on kuvattu Aluesarjat-tilastotietokannan pienalueittaisen väestöennusteen (2021-2030) perusteella. Espoossa väestönkasvun painopiste on etelässä, Länsiväylän ja metron muodostamalla vyöhykkeellä Keilaniemestä Kivenlahteen. Näiden lisäksi väestönkasvua ennustetaan erityisesti Leppävaaran ja Keran väliselle alueelle, Suurpeltoon sekä Espoon keskukseen.

Oheisella kartalla on esitetty pienalueittainen väestöennuste vuoteen 2030 (absoluuttinen väestönkasvu 2021-2030) sekä nykyinen koirapuistojen verkosto.

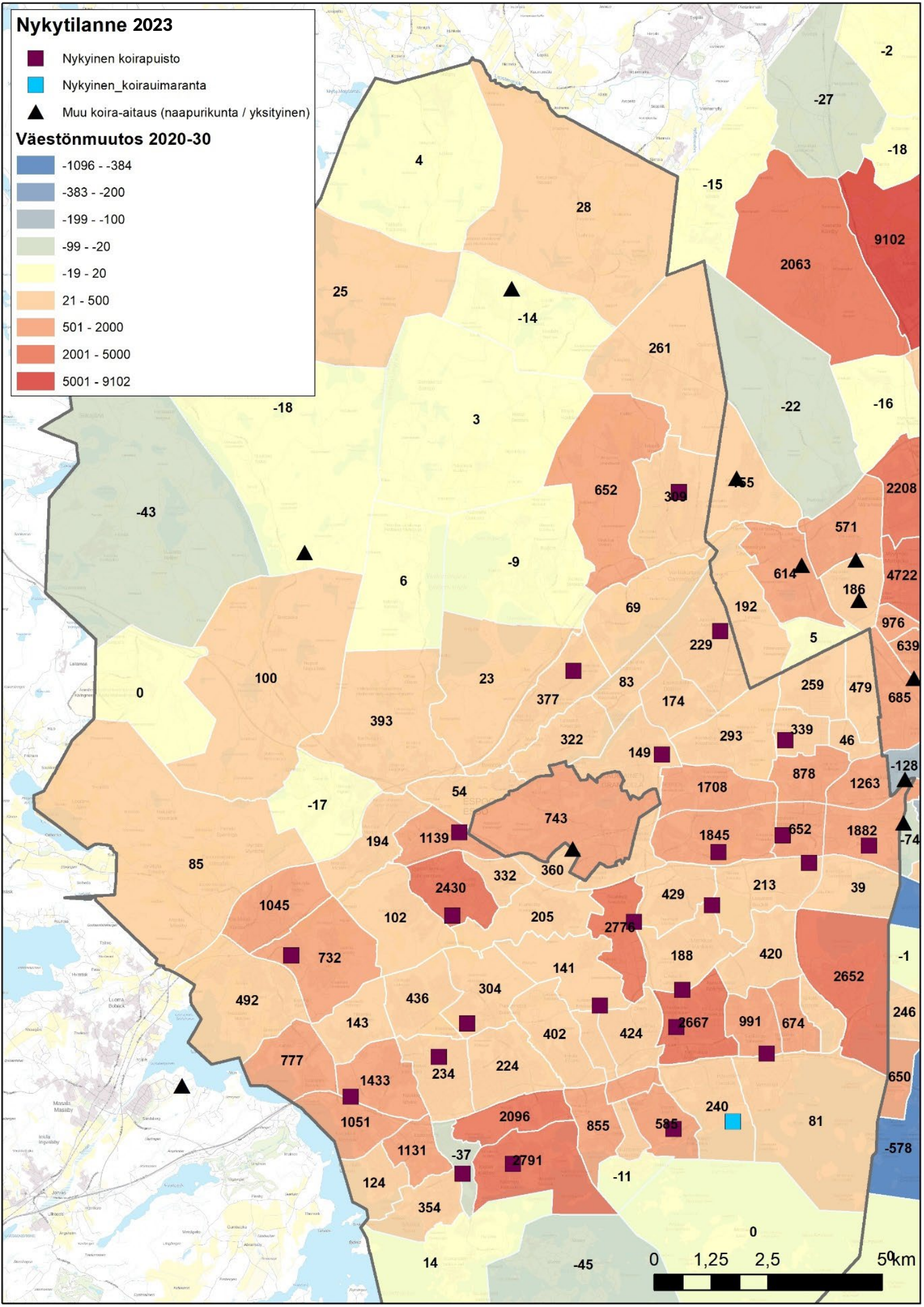


# Nykytilanne 2023

- Nykyinen koirapuisto
- Nykyinen koirauimaranta
- ▲ Muu koira-aitaus (naapurikunta / yksityinen)

## Väestönmuutos 2020-30

- -1096 - -384
- -383 - -200
- -199 - -100
- -99 - -20
- -19 - 20
- 21 - 500
- 501 - 2000
- 2001 - 5000
- 5001 - 9102



Oheiseen taulukkoon on koottu tieto, kuinka paljon asukasmäärä kasvaa 1 500 metrin säteellä nykyisistä ja suunnitelluista koira-aitauksista. Leppävaaran urheilupuiston koira-aitauksen ympärillä (1500 metrin säde tieverkkoa pitkin) on yli 20 000 asukasta vuoden 2030 tilanteessa. Suurin väestönkasvu on Kaitaalla livisniemenpellon koira-aitauksen ympärillä (+4 155 asukasta), Leppävaaran urheilupuiston koira-aitauksen ympärillä (+2 977 asukasta) ja Kaitaalla Riilahdenpuiston koira-aitauksen (+2 881 asukasta) ympärillä. Kiiltokallionpuiston ja Hirvisuon koira-aitausten tarkka sijainti ei ollut tiedossa vuonna 2023, joten sen vuoksi niitä ei löydy oheisesta taulukosta.

Taulukko 4. Asukasmäärän kasvu 1500 m säteellä koira-aitauksesta.

Tilanne	Koira-aitaus	Asukkaat 2020	Kasvu 2020–30	Yhteensä 2030
Uusi	Leppävaaran urheilupuiston koira-aitaus	17 991	2 977	20 968
Nykyinen	Olarin koira-aitaus	14 933	2 626	17 559
Nykyinen	Kirkkojärvenpuiston koira-aitaus (Espoon keskus)	12 399	2 559	14 958
Nykyinen	Saarnilaakson koira-aitaus (Saarniraivio)	12 307	2 174	14 481
Nykyinen	Palokaivonpuiston koira-aitaus (Leppävaara)	12 375	1 621	13 996
Nykyinen	Riilahdenpuiston koira-aitaus (Kaitaa)	10 730	2 881	13 611
Nykyinen	Tuuliniityn koira-aitaus (Tapiola)	11 516	1 916	13 432
Nykyinen	Rantametsän koira-aitaus (Matinkylä)	11 931	1 015	12 946
Nykyinen	Tonttumaanpuiston koira-aitaus (Niittykumpu)	10 163	2 751	12 914
Nykyinen	Kurkijoenpuiston koira-aitaus (Laajalahti)	10 330	1 220	11 550
Nykyinen	Ruukinmäen koira-aitaus (Kivenlahti)	9 629	1 829	11 458
Nykyinen	Lintukorven koira-aitaus (Lintuvaara)	10 078	1 104	11 182
Nykyinen	Viherkallionpuiston koira-aitaus	9 924	623	10 547
Nykyinen	Kellaripuiston koira-aitaus (Kilo)	7 854	2 268	10 122
Nykyinen	Nöykkiönpuiston koira-aitaus	8 090	1 263	9 353
Uusi	Ojaniityn koira-aitaus (Finnoo)	6 762	2 464	9 226
Nykyinen	Vermonpuiston koira-aitaus	7 239	1 895	9 134
Nykyinen	Pisanmäen koira-aitaus (Latokaski)	8 265	705	8 970
Nykyinen	livisniemenpellon koira-aitaus (Kaitaa)	4 341	4 155	8 496
Nykyinen	Vävarsinhaan koira-aitaus (Suurpelto)	5 839	2 561	8 400
Nykyinen	Lukupuronpuiston koira-aitaus (Mankkaa)	6 382	1 555	7 937
Nykyinen	Turvesuonpuiston koira-aitaus (Laajalahti)	5 875	470	6 345
Uusi	Metsälammenkentän koira-aitaus (Karhusuo)	4 422	1 225	5 647
Uusi	Soukanlahdenpuiston koira-aitaus	4 735	827	5 562
Uusi	Kauklahden urheilupuiston koira-aitaus	4 558	796	5 354
Uusi	Kallvikinniityn koira-aitaus (Saunalahhti)	4 624	655	5 279
Nykyinen	Lasipuiston koira-aitaus (Vanttila)	4 092	944	5 036
Nykyinen	Jupperinmetsän koira-aitaus (Laaksolahti)	4 601	194	4 795
Nykyinen	Karamzinipuiston koira-aitaus (Järvenperä)	4 426	327	4 753
Uusi	Lippajärven koira-aitaus	4 161	310	4 471
Nykyinen	Laitniemenpuiston koira-aitaus (Niipperi)	3 188	344	3 532
Uusi	Otaniemen koira-aitaus	2 895	290	3 185



Koirien määrän voidaan olettaa seuraavan väestökehitystä, joten myös se tulee hyvin todennäköisesti kasvamaan Espoossa. Kaupunkirakenteen tiivistyessä ja viheralueiden, metsien ja muiden luonnonläheisten ulkoilu ympäristöjen vähetessä koirapalvelut, tärkeimpänä koira-aitaukset, ovat keskeinen osa kaupungin asukkailleen tarjoamaa palvelua.

Koirapuistoihin kohdistuvaa kysyntää tarkastellaan saavutettavuuden ja väestömäärän kautta johdetun käyttöpaineen kautta. Käyttöpaineella tarkoitetaan tässä alueita, joilla olisi painetta uusille koirapuistoille johtuen siitä, että alueella on paljon ja tiiviisti asukkaita ja heillä on suhteellisen pitkä matka lähimpään koirapuistoon (tyypillisesti yli 1,5 km). Seuraavalla sivulla olevalla kartalla osoitetut merkittävän käyttöpaineen alueet ovat sellaisia, joilla uudet koirapuistot parantaisivat kokonaissaavutettavuutta suhteessa asukkaisiin kaikkein eniten.

Kartalta voidaan havaita, että nykyisellä (vuoden 2023) koira-aitausverkostolla merkittävää koira-aitausten käyttöpainetta tulee olemaan Espoonlahden alueella, Espoon keskuksen ja Tuomarilan alueella, Matinkylän alueella, Pohjois-Tapiolan ja Otaniemen alueella sekä Leppävaaran alueella.






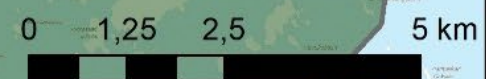
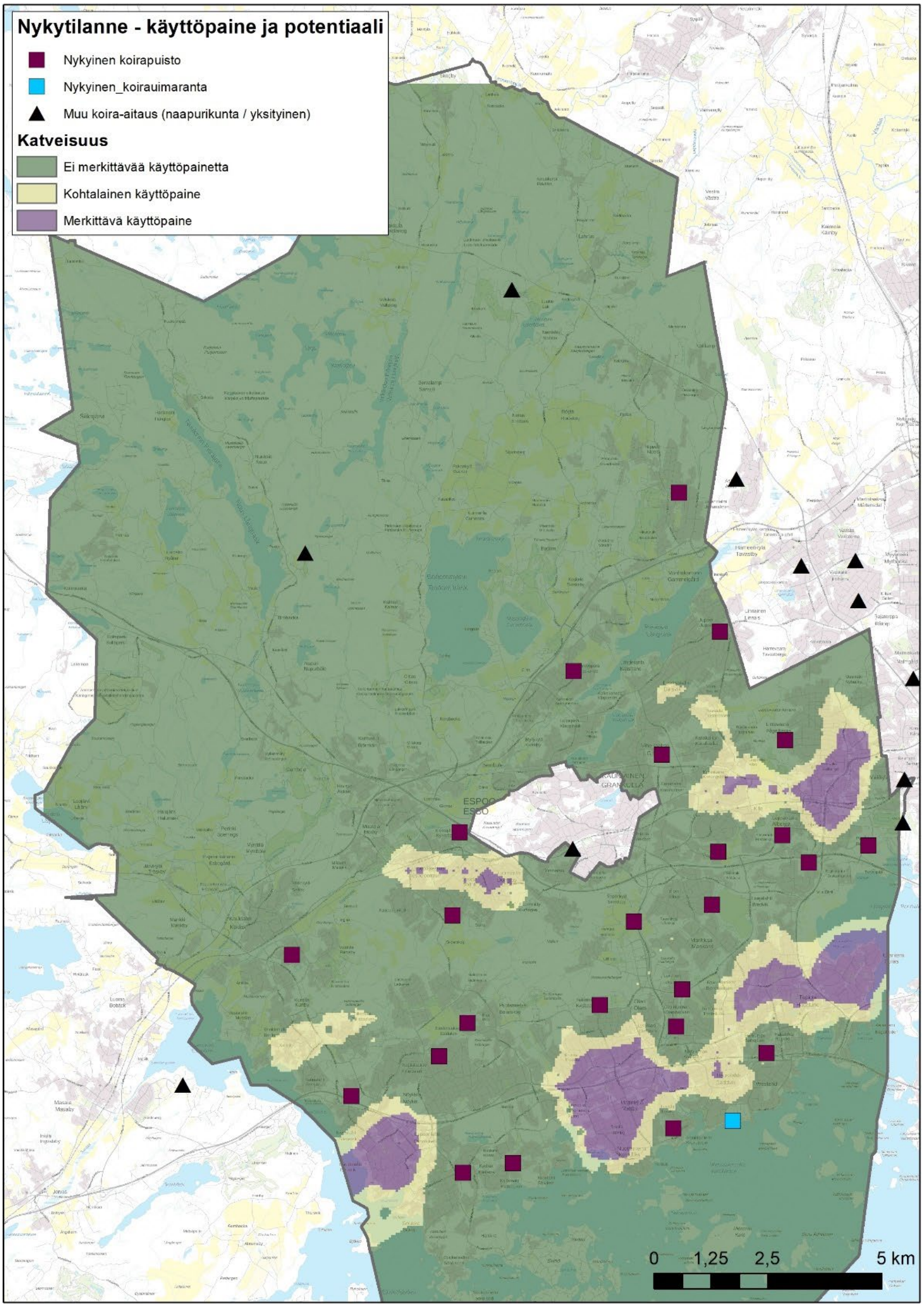


# Nykytilanne - käyttöpainne ja potentiaali

-  Nykyinen koirapuisto
-  Nykyinen koiraurimaranta
-  Muu koira-aitaus (naapurikunta / yksityinen)

## Katveisuus

-  Ei merkittävää käyttöpainetta
-  Kohtalainen käyttöpainne
-  Merkittävä käyttöpainne





**5.  
Käyttäjätiedon  
hankinta**

## 5. KÄYTTÄJÄTIEDON HANKINTA

### 5.1 Käyttäjäkysely

Yhtenä tiedonhankinnan kokonaisuutena toteutettiin käyttäjäkysely kesällä 2022 internetissä. Kysely toteutettiin Maptionnaire-alustalla. Kyselyssä oli aiempaan, vuoden 2017, kyselyyn perustuvia kysymyksiä. Kysymystyypeistä suurin osa oli monivalintakysymyksiä. Vastaamista pyrittiin helpottamaan esivalinnoilla ja kohdentamisella. Vastaajia oli 801. Keskimääräisesti kuhunkin kysymykseen vastasi noin 700 henkeä. Osa kysymyksistä oli pakollisia ja osan pystyi ohittamaan. Lisäksi muutama vastaus tuli sähköpostilla.

Kyselyn tavoitteena oli saada käsitys koira-aitausten käyttäjien jakautumista vastausalueelle, käyttäjien motivaatiosta käyttää koira-aitauksia ja muita koirapalveluita, koira-aitausten puutteista ja epäkohdista, käyttötavoista ja yleisistä nostoista Espoon koira-aitauksiin liittyen. Käyttäjäkysely oli yksi tiedonhankinnan kokonaisuus.



Kuva 7. Espoon koira-aitausohjelman päivitystyötä pohjustavan asukaskyselyn tiedote.

## Vastaa asukaskyselyyn ja vaikuta päivitettävään Espoon koira-aitausohjelmaan!

Espoon kaupunki on laatinut vuonna 2018 Espoon koira-aitausohjelman vuosille 2018-2028. Koirapalveluista on saatu runsaasti asukaspalautetta vuosina 2018-2021 ja Espoon kaupunki on havainnut, että koira-aitausohjelmaa on tarve päivittää jo ennen uuden koira-aitausohjelmakauden alkamista. Espoon asukaspalveluun toimitetut asukaspalautteet sekä kirjaamoon toimitetut kuntalaisaloitteet on käsitelty ja huomioitu kyselyn laadinnassa.

Vastaamalla asukaskyselyyn voit vaikuttaa Espoon koirapalveluiden kehittämiseen. Asukaskyselyllä haluamme varmistaa, että espooalaisten koiranomistajien tarpeet tulevat kuulluksi ja erilaisia näkemyksiä osataan sovittaa yhteen tulevien vuosien päätöksissä. Kysely on laadittu suomen kielellä.

Asukaskysely on auki kaksi viikkoa 2.5. – 15.5.2022 välisenä aikana.

Asukaskyselyyn voit vastata oheisen QR-koodin avulla tai osoitteessa

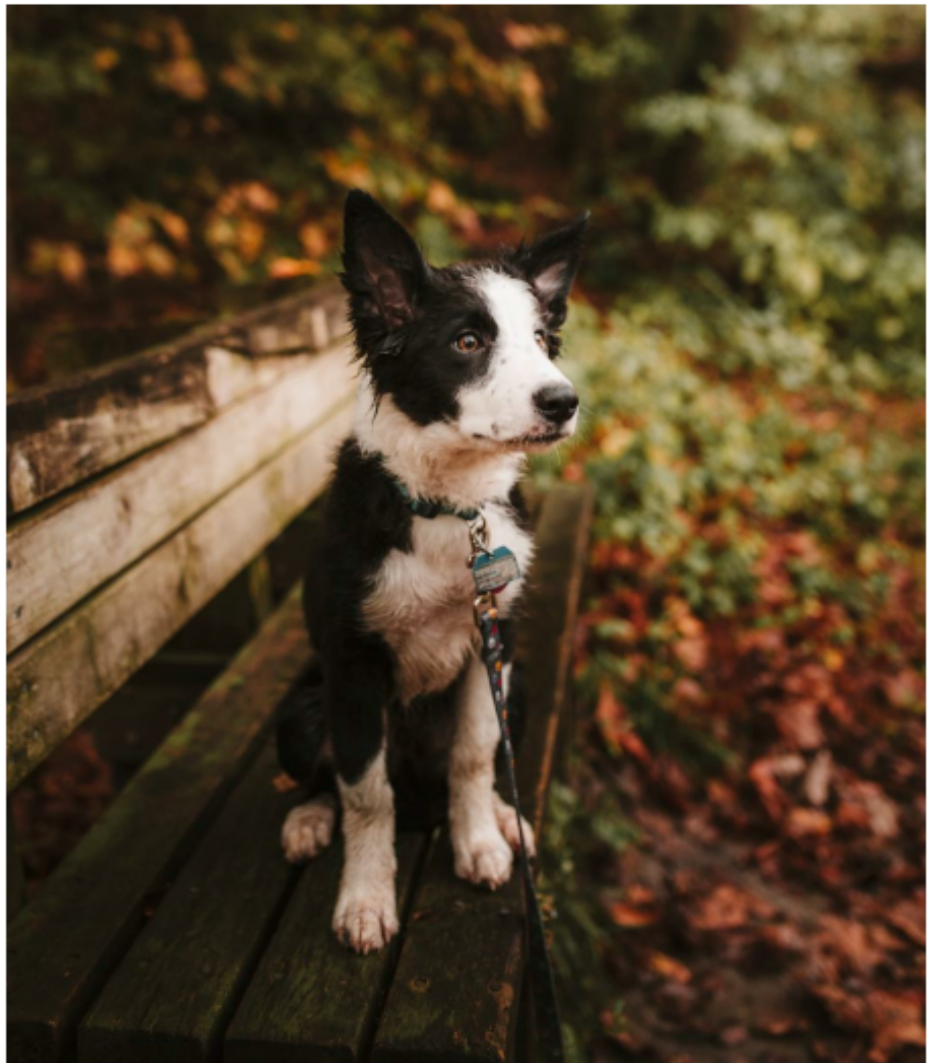
<http://mpt.link/espookoira-aitaukset>



Ystävällisin terveisin,

Heli Enberg,  
ympäristösuunnittelija

[heli.enberg@espoo.fi](mailto:heli.enberg@espoo.fi)



## 5.2 Kyselyn tulosten analyysi

Tuloksia tarkasteltiin ristiin vertaamalla eri vastauksia ja vertailusta koottiin yhteenvedo.

Kyselystä tiedotettiin kaupungin puolesta samalla tavalla jokaisella alueella. Vastaajat vastasivat osalta Espoon postinumeroalueista määrällisesti enemmän kuin toisilta alueilta. Eniten vastattiin postinumeroalueilta 02320 (Kivenlahti, Espoonlahden keskus ja Laurinlahti) ja 02940 (osa Röylän, Högnäsin, Bodomin alueilta sekä Järvenperän ja Lippajärven alueet). Tähän saattaa vaikuttaa paikallisten aktiivisuus ja motivaatio vastata kyselyyn, jos oman alueen koirapalveluissa on koettu epäkohtia. Asukkaat ovat myös saattaneet jakaa kyselyn tiedotetta aktiivisemmin eri alueilla erilaisissa keskusteluryhmissä tai muissa kanavissa. Vuoden 2017 asukaskyselyssä samat postinumeroalueet nousivat esiin.

Vastaajat kokivat koira-aitaukset tärkeinä palveluina (97% vastaajista). Tärkein syy, miksi koira-aitauksia käytetään, oli vastaajien mielestä se, että koira voi toteuttaa sen laumakäyttämisen luonnollista toteutumista liikkeussaan vapaana, leikkien ja saaden sosiaalisia kontakteja muiden koirien kanssa. Kyselyssä kysyttiin, millaisia haasteita koira-aitauksissa kohdataan. Suurimmaksi haasteeksi koetaan koiran käyttäytyminen (muiden tai oman) ja koirien jätökset. Koira-aitausten sääntöjä toivottiin paremmin esille, jotta ne olisivat paremmin tiedossa koira-aitauksissa vierailvilla koiranomistajilla.

37 % vastaajista käyttää koira-aitausta viikoittain, 28% vastaajista kerran kuussa tai harvemmin. Aitauksissa ei käydä välttämättä joka viikko, mutta se on kuitenkin kiinteä osa koira-arkea. Vastaajat kertoivat yhdistävänsä koira-aitauksella vierailun lähimetsissä ja muilla ulkoilualueilla tehtyihin lenkkeihin.

Suurin osa (60 % vastaajista) saapuu aitaukselle kävellen ja noin kolmasosa vastaajista autoilee. Koira-aitauksiin matkataan yleensä 1-2km päästä (29% vastaajista) ja 2-5km päästä (37% vastaajista). Luonnollisesti koira-aitauksen sijainti suhteessa kotiin on oleellista käytön kannalta. Osa vastaajista koki asuvansa alueilla, josta koira-aitaus on liian kaukana ja tämä tuotiin esiin vapaakenttä vastauksissa.

Vastaajien kantaa kysyttiin yhdistettyjen koira-aitausten tai pienempien koira-aitausten perustamiselle tiivisti rakennetuille alueille, joihin ei ole mahdollista maankäytön ja tilanpuutteen vuoksi sijoittaa erillisiä isojen ja pienten koirien aitauksia. Tällöin aitauksia olisi mahdollista sijoittaa lähemmäs käyttäjiä. Yhdistetyt aitaukset saivat kyselyssä kannatusta.

Koira-aitauksiin toivottiin tuplaportteja eli eteisiä, jolloin koiran kanssa aitaukseen saapuminen ja sieltä poistuminen olisi sujuvampaa ja oman tai muiden koirien karkaamisen riski olisi pienempi.

Koirametsän perustamista Espooseen kannatettiin.

Kyselyssä pyydettiin vastaajia sijoittamaan kartalle toive uuden koirauimapaikan sijainnista. Uutta koirauimapaikkaa toivottiin eniten Soukka-Kivenlahti alueelle, Bodomjärven etelärannalle, Lippajärven alueelle sekä Pitkäjärven etelärannalle.

Vaikka kyselyssä ei erikseen kysytty toiveita koira-aitauksen sijainnille, vapaakenttä-vastauksissa nousi esille, minne koira-aitauksia vastaajien mielestä tarvitaan. Uutta koira-aitausta toivottiin eniten Laurinlahden, Lippajärven ja Hirvisuon alueille. Vertailtaessa tätä nykytilanteen 2023 verkoston kattavuustarkasteluun, voidaan näillä alueilla havaita aukkoja palvelurakenteessa. Lisäksi vastauksissa toistui toive, että Nöykkiönpuiston koira-aitausta ei poisteta, kuten se oli Espoon koira-aitausohjelmassa 2018-2028 osoitettu.



### 5.3 Asiakaspalvelun palautteet

Koira-aitausohjelman päivitystyön aikana käytiin läpi koira-aitauksiin kohdistuneet kaupungin asiakaspalveluun tulleet palautteet ja aloitteet vuosilta 2018-2022.

Toistuvia aiheita palautteissa ovat:

- eri puolille kaupunkia toivotaan uusia koira-aitauksia: Tapiola / Otaniemi alue, Niipperi / Pohjois-Espoo, Painiitty, Laurinlahti / Kivenlahti, Espoonlahti, Lippajärvi, Matinkylä / Nuottalahti, Kauklahti, Kiloon paikka pienille koirille, Muurala / Mikkela, Kurttila, Puustellinmäki, Latokaski
- huonokuntoisista porteista ja aidoista huomautetaan
- toivotaan eteisiä aitauksiin
- toivotaan lisää penkkejä
- toivotaan pysäköintipaikkoja koira-aitauksen lähelle
- kuivatukseen toivotaan parannusta, jotta ei muodostu lätäköitä
- toivotaan pintamateriaalin parantamista, jotta mutaisuus vähenisi, mutta toisaalta ei haluta karkeaa sorapintaa
- koira-aitauksen säännöt toivotaan paremmin esiin
- toivotaan parempaa valaistusta
- toivotaan, että aitauksen heinikko/niitty pidetään lyhyenä

Kuluvana kautena saaduista palautteista seuraavat aiheet toistuivat myös vuosina 2014-2017 saaduissa palautteissa:

- eri puolille kaupunkia toivotaan uusia koira-aitauksia: Pohjois-Espoo, Niipperi, Kauklahti, Espoonlahti, Otaniemi, Pohjois-Tapiola, Muurala, Lippajärvi
- huonokuntoisista porteista ja aidoista huomautetaan
- toivotaan pysäköintipaikkoja koira-aitauksen lähelle
- toivotaan parempaa valaistusta



A photograph of two white, fluffy dogs, possibly Great Pyrenees, in a grassy field. The dog on the left is looking towards the camera, while the dog on the right is looking to the side. Numerous yellow and brown autumn leaves are falling around them, creating a soft, bokeh background. The scene is brightly lit, suggesting a sunny day.

**6.  
Koiraitausohjelma  
2023-2033**

## 6. KOIRA-AITAUSOHJELMA 2023-2033

Nykytilanteen kartoituksen, väestönkehityksen, maankäytön kehittymisen, kunnossapitäjien huomioiden, käyttäjäpalautteen sekä käyttäjäkyselyn tulosten pohjalta on määritelty perusparannettavat ja uudet koira-aitaukset ja muut koirapalvelut sekä niiden tavoiteaikataulu.

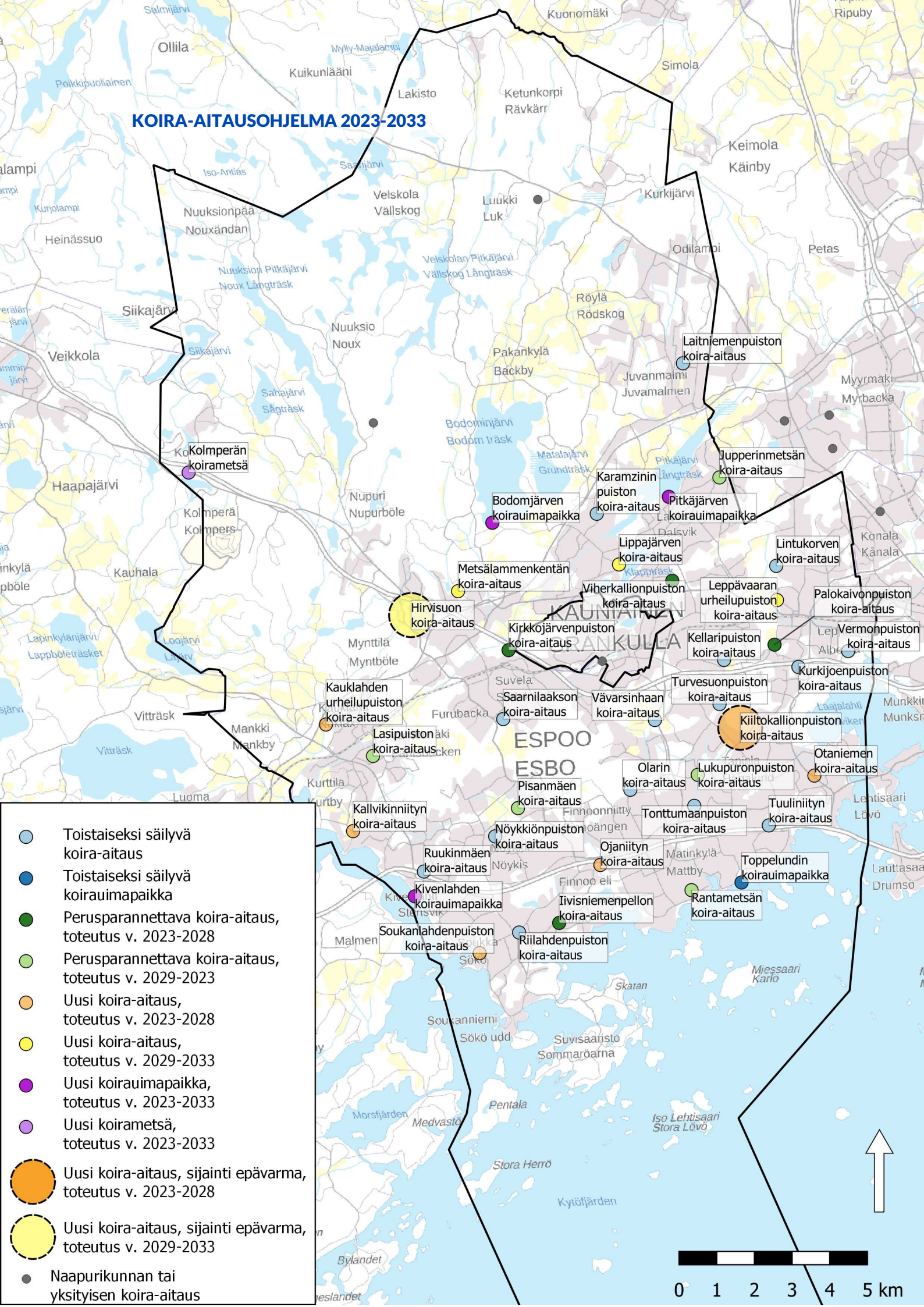
<p><b>Toistaiseksi säilyvät koira-aitaukset 2023 - 2033</b></p> <ul style="list-style-type: none"> <li>Karamzinipuiston koira-aitaus (Järvenperä)</li> <li>Kellaripuiston koira-aitaus (Kilo)</li> <li>Kurkijoenpuiston koira-aitaus (Laajalahti)</li> <li>Laitniemenpuiston koira-aitaus (toteutus v. 2023) (Niipperi)</li> <li>Lintukorven koira-aitaus (Lintuvaara)</li> <li>Nöykkiönpuiston koira-aitaus (Nöykkiö)</li> <li>Olarin koira-aitaus (Olari / Keskuspuisto)</li> <li>Riilahdenpuiston koira-aitaus (Kaitaa)</li> <li>Ruukinmäen koira-aitaus (Kivenlahti)</li> <li>Saarnilaakson koira-aitaus (Saarniraivio)</li> <li>Tonttumaanpuiston koira-aitaus (pienen koirien puoli) (Niittykumpu)</li> <li>Turvesuonpuiston koira-aitaus (Laajalahti)</li> <li>Tuuliniityn koira-aitaus (Tapiola)</li> <li>Vermonpuiston koira-aitaus (Leppävaara)</li> <li>Vävarsinhan koira-aitaus (Suurpelto)</li> </ul>	<p><b>Perusparannettavat koira-aitaukset, toteutus v. 2029-2033</b></p> <ul style="list-style-type: none"> <li>Jupperinmetsän koira-aitaus (Laaksolahti)</li> <li>Lasipuiston koira-aitaus (Vanttila)</li> <li>Lukupuronpuiston koira-aitaus (Mankkaa)</li> <li>Pisanmäen koira-aitaus (Latokaski)</li> <li>Rantametsän koira-aitaus (Matinkylä)</li> </ul> <p><b>Poistettavat koira-aitaukset, purku v. 2023-2033</b></p> <ul style="list-style-type: none"> <li>(ei toimenpiteitä)</li> </ul> <p><b>Uudet koira-aitaukset, toteutus v. 2023-2028</b></p> <ul style="list-style-type: none"> <li>Kallvikinniityn koira-aitaus (Saunalahti)</li> <li>Kauklahden urheilupuiston koira-aitaus</li> <li>Kiiltokallionpuiston koira-aitaus (Laajalahti)</li> <li>Ojaniityn koira-aitaus (Finnoo)</li> <li>Otaniemen koira-aitaus</li> <li>Soukanlahdenpuiston koira-aitaus</li> <li>Tonttumaanpuiston koira-aitaus (isojen koirien puoli) (Niittykumpu)</li> </ul> <p><b>Uudet koira-aitaukset, toteutus v. 2029-2033</b></p> <ul style="list-style-type: none"> <li>Hirvisuon koira-aitaus</li> <li>Leppävaaran urheilupuiston koira-aitaus</li> <li>Lippajärven koira-aitaus</li> <li>Metsälammenkentän koira-aitaus (Karhusuo)</li> </ul> <p><b>Uudet koirauimaapaikat, toteutus v. 2023-2033</b></p> <ul style="list-style-type: none"> <li>Bodomjärven koirauimaapaikka (aitaamaton)</li> <li>Kivenlahden koirauimaapaikka (aitaamaton)</li> <li>Pitkäjärven koirauimaapaikka (aitaamaton)</li> <li>Koirauimaapaikka Espoon pohjoisosaan (osittain aidattu, sijaintia etsitään)</li> </ul> <p><b>Uudet koirametsät, toteutus v. 2023-2028</b></p> <ul style="list-style-type: none"> <li>Kolmperän koirametsä</li> </ul>
<p><b>Toistaiseksi säilyvä koirauimaapaikka</b></p> <ul style="list-style-type: none"> <li>Toppelundinrannan koirauimaapaikka (osittain aidattu) (Haukilahti)</li> </ul>	
<p><b>Perusparannettavat koira-aitaukset, toteutus v. 2023-2028</b></p> <ul style="list-style-type: none"> <li>Iivisniemenpellon koira-aitaus (Kaitaa)</li> <li>Kirkkojärvenpuiston koira-aitaus (Espoon keskus)</li> <li>Palokaivonpuiston koira-aitaus (Leppävaara)</li> <li>Viherkallionpuiston koira-aitaus (Viherlaakso)</li> </ul>	

Taulukko 5. Espoon koira-aitausohjelman toimenpidetaulukko. Värikoodaus on kartan mukainen.

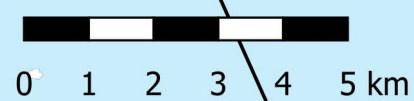




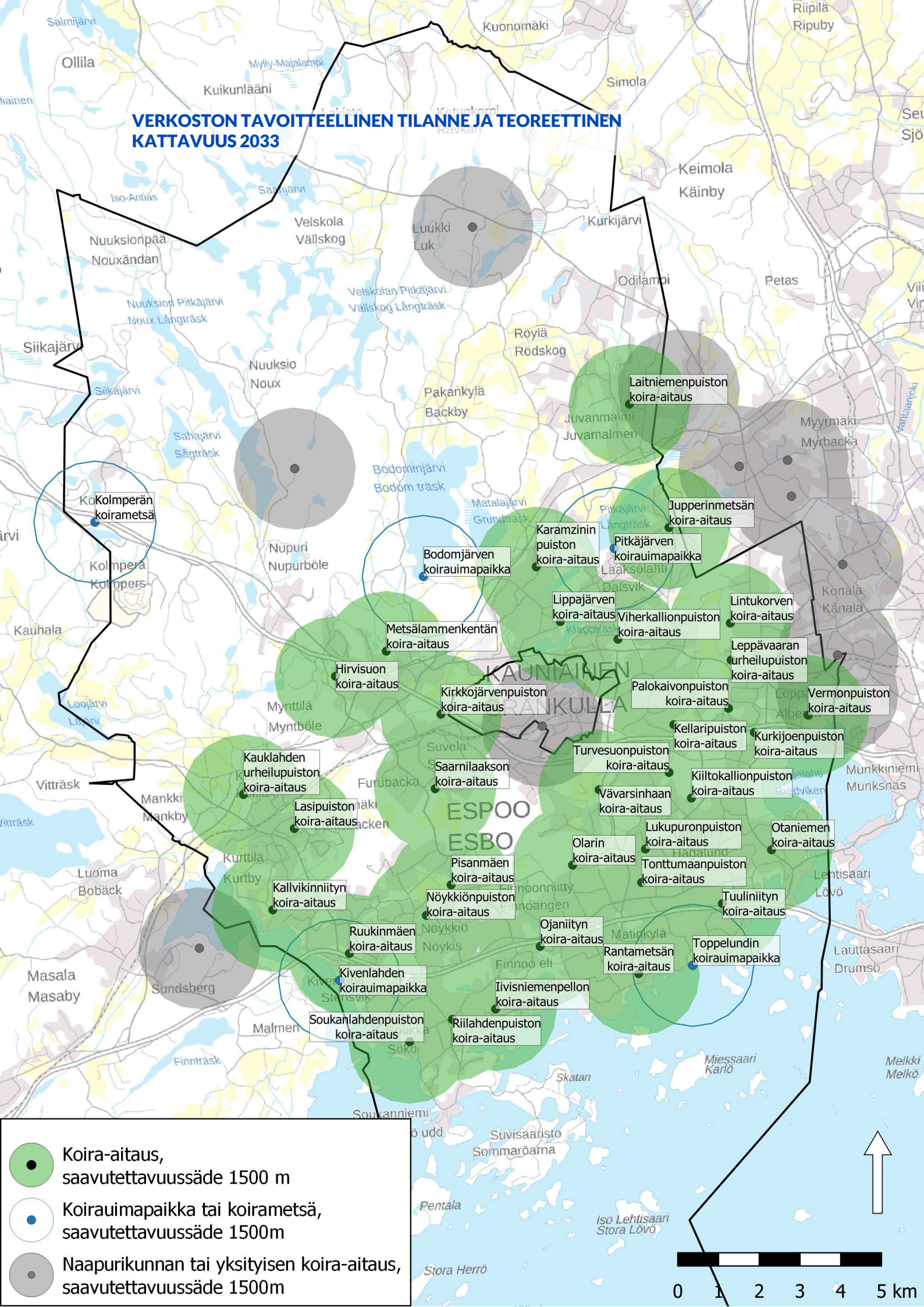
# KOIRA-AITAUSOHJELMA 2023-2033



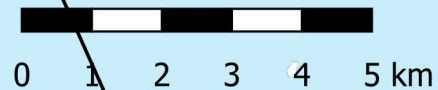
- Toistaiseksi säilyvä koira-aitaus
- Toistaiseksi säilyvä koirauimapaikka
- Perusparannettava koira-aitaus, toteutus v. 2023-2028
- Perusparannettava koira-aitaus, toteutus v. 2029-2033
- Uusi koira-aitaus, toteutus v. 2023-2028
- Uusi koira-aitaus, toteutus v. 2029-2033
- Uusi koirauimapaikka, toteutus v. 2023-2033
- Uusi koirametsä, toteutus v. 2023-2033
- Uusi koira-aitaus, sijainti epävarma, toteutus v. 2023-2028
- Uusi koira-aitaus, sijainti epävarma, toteutus v. 2029-2033
- Naapurikunnan tai yksityisen koira-aitaus



# VERKOSTON TAVOITTEELLINEN TILANNE JA TEOREETTINEN KATTAVUUS 2023



- Koira-aitaus, saavutettavuussäde 1500 m
- Koirauimapaikka tai koirametsä, saavutettavuussäde 1500m
- Naapurikunnan tai yksityisen koira-aitaus, saavutettavuussäde 1500m



### 6.1 Verkoston tavoitteellinen tilanne ja kattavuus vuonna 2033

Tavoitteena on, että uusien koira-aitausten myötä vuoteen 2033 mennessä palveluverkosto kattaa paremmin ja tasapuolisemmin kaupungin eri alueet ja koirauimarantoja on tarjolla enemmän ja kattavammin.

Oheisella kartalla on havainnollistettu jalankululle soveltuvaa tieverkkoa pitkin laskettua saavutettavuutta vuoden 2033 tavoiteverkostolle (koira-aitaukset). Kartalla on lisäksi esitetty 250 metrin tilastoruuduissa arvioitu väestöennuste vuoteen 2030. Uudet aitaukset täydentävät verkostoa tiiviimmin asutuilla ja kasvavilla alueilla. Metsälammenkentän koira-aitauksen ympäristön uusi tie- ja katuverkosto oli epävarma vuonna 2023, joten tieverkkoa pitkin laskettua saavutettavuustarkastelua ei ollut mahdollista tehdä.

Koira-aitausten saavutettavuutta suhteessa asukaslukuun on tarkasteltu oheisessa kaaviossa. Alle 1 500 metrin säteellä lähimmästä koirapuistosta asuu nykytilanteessa 62 % espoolaisista, mutta vuoden 2030 tilanteessa (tuleva verkosto, väestökasvu huomioitu) vastaavalla etäisyydellä lähimmästä puistosta asuu 69 % asukkaista. Verkostomuutokset tukevat koirapuistojen saavutettavuuden kehittymistä paremmaksi. Kiiltokallionpuiston sekä Hirvisuon koira-aitausten tarkka sijainti ei ollut tiedossa vuonna 2023, joten sen vuoksi niitä ei voitu huomioida tieverkkoa pitkin lasketussa saavutettavuustarkastelussa, eivätkä ne siksi näy oheisella kartalla.

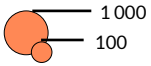


# TULEVA TILANNE 2033

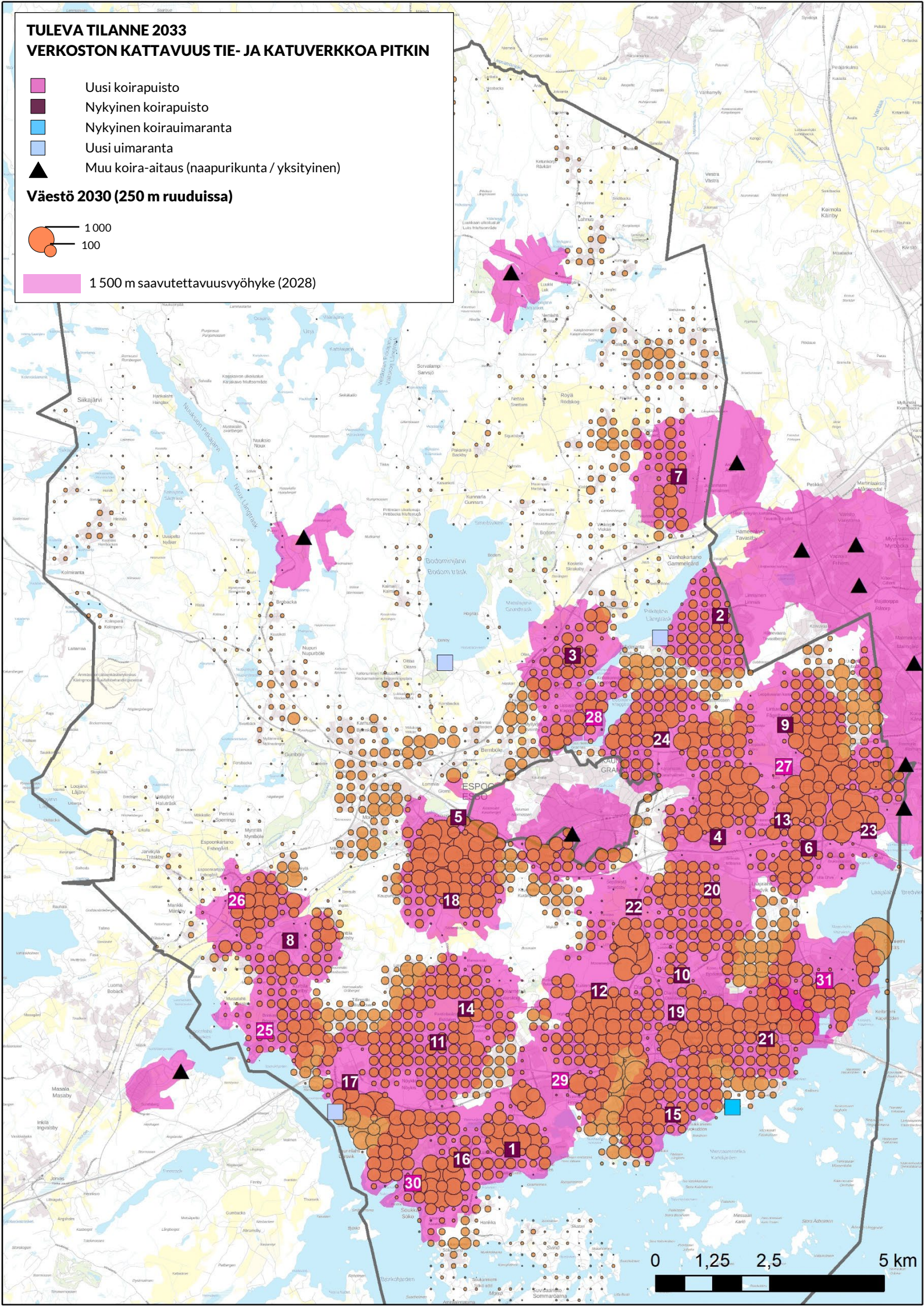
## VERKOSTON KATTAVUUS TIE- JA KATUVERKKOJA PITKIN

- Uusi koirapuisto
- Nykyinen koirapuisto
- Nykyinen koirauimaranta
- Uusi uimaranta
- Muu koira-aitaus (naapurikunta / yksityinen)

### Väestö 2030 (250 m ruuduissa)



1 500 m saavutettavuusvyöhyke (2028)

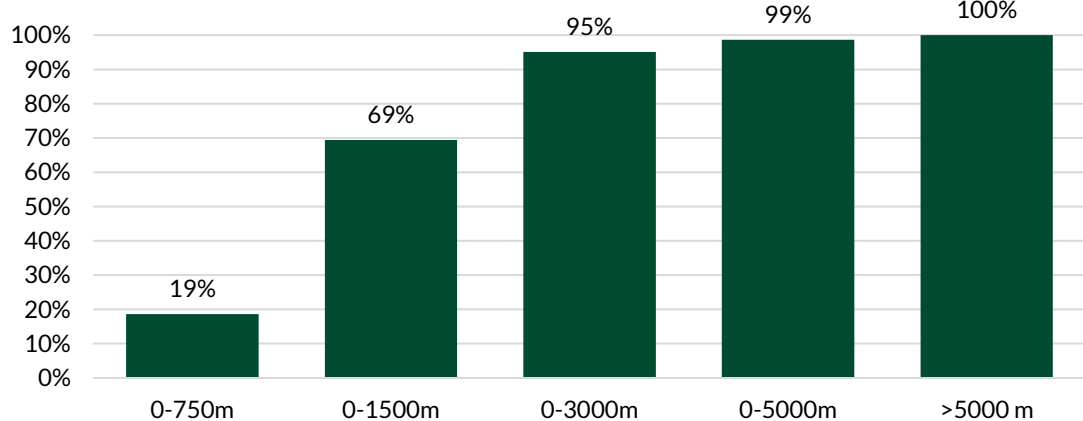


Taulukko 6. Kartan numeroidut koira-aitausten nimet tulevan tilanteen 2033 mukaan, verkoston kattavuus jalankululle soveltuvaa tie- ja katuverkkoa pitkin.

Kohteen numero	Nimi
1	livisniemenpellon koira-aitaus (Kaitaa)
2	Jupperinmetsän koira-aitaus (Laaksoalahti)
3	Karamzinipuiston koira-aitaus (Järvenperä)
4	Kellaripuiston koira-aitaus (Kilo)
5	Kirkkojärvenpuiston koira-aitaus (Espoon keskus)
6	Kurkijoenpuiston koira-aitaus (Laajalahti)
7	Laitniemenpuiston koira-aitaus (Niipperi)
8	Lasipuiston koira-aitaus (Vanttila)
9	Lintukorven koira-aitaus (Lintuvaara)
10	Lukupuronpuiston koira-aitaus (Mankkaa)
11	Nöykkiönpuiston koira-aitaus (Nöykkiö)
12	Olarin koira-aitaus (Olari/Keskuspuisto)
13	Palokaivonpuiston koira-aitaus (Leppävaara)
14	Pisanmäen koira-aitaus (Latokaski)
15	Rantametsän koira-aitaus (Matinkylä)
16	Riilahdenpuiston koira-aitaus (Kaitaa)
17	Ruukinmäen koira-aitaus (Kivenlahti)
18	Saarnilaakson koira-aitaus (Saarniraivio)
19	Tonttumaanpuiston koira-aitaus (Niittykumpu)
20	Turvesuonpuiston koira-aitaus (Laajalahti)
21	Tuuliniityn koira-aitaus (Tapiola)
22	Vävarsinhan koira-aitaus (Suurpelto)
23	Vermonpuiston koira-aitaus (Leppävaara)
24	Viherkallionpuiston koira-aitaus (Viherlaakso)
25	Kallvikinniityn koira-aitaus (Saunalahti)
26	Kauklahden urheilupuiston koira-aitaus
27	Leppävaaran urheilupuiston koira-aitaus
28	Lippajärven koira-aitaus
29	Ojaniityn koira-aitaus (Finnoo)
30	Soukanlahdenpuiston koira-aitaus
31	Otaniemen koira-aitaus



## Lähimmän puiston saavutettavuus (kumulatiivinen)



Kaavio 3. Etäisyys lähimpään koira-aitaukseen (%:a espoolaisista, 2030)

### 6.2 Toistaiseksi säilyvät koira-aitaukset ja koiraumapaikka

Toistaiseksi säilyvät koira-aitaukset ja koiraumapaikka ovat sellaisia, joille ei ole tunnistettu tarvetta tehdä muita toimenpiteitä kuin kunnossapidon normaaleja toimenpiteitä esim. kuten porttien ja aitojen pieniä korjaustöitä ja kasvillisuuden hoitotöitä.

Nykyinen Kivenlahdessa sijaitseva Ruukinmäen koira-aitaus säilytetään toistaiseksi, mutta se joudutaan tulevaisuudessa poistamaan tulevan maankäytön vuoksi. Käytöstä poistamisen aikataulu ei ole vielä tiedossa ja siitä tullaan tiedottamaan asukkaita hyvissä ajoin.

Ruukinmäen koira-aitaus ei riitä kattamaan Kivenlahden alueen koira-aitaustarvetta, joten tämän johdosta säilytetään ja ylläpidetään Nöykkiönpuiston koira-aitaus toistaiseksi. Nöykkiönpuiston koira-aitaus kunnostetaan vuoden 2023 aikana mm. aitarakenteita ja valaistusta parantamalla. Aitaus tulee olemaan yhdistetty, jossa ei ole erillistä aitausta isoille ja pienille koirille.

Edellisellä ohjelmakaudella Kurkijoenpuiston koira-aitaus oli esitetty poistettavaksi. Kuitenkin maankäytön muutokset mahdollistivat sen, että koira-aitaus voitiin säilyttää nykyisellä sijainnillaan. Tästä syystä Kurkijoenpuiston koira-aitaus on toistaiseksi säilyvien koira-aitausten listalla.

### 6.3 Perusparannettavat koira-aitaukset

Vuonna 2018 tehdyssä koira-aitausohjelmassa 1-5 vuoden sisällä perusparannettaviksi koira-aitauksiksi listattiin Karamzinipuiston, Olarin, Riilahdenpuiston, Saarnilaakson sekä Turvesuonpuiston koira-aitaukset. 5-10 vuoden sisällä perusparannettavaksi listattiin Kellaripuiston koira-aitaus. Vuoteen 2023 mennessä Karamzinipuiston, Olarin, Riilahdenpuiston ja Saarnilaakson koira-aitaukset oli perusparannettu. Vuonna 2023 perusparannettiin Kellaripuiston koira-aitaus. Seurannan tuloksena on päädytty siirtämään Turvesuonpuiston koira-aitauksen perusparannusta toistaiseksi ja sen vuoksi koira-aitaus on siirretty toistaiseksi säilyvien koira-aitausten listalle.

Koira-aitausohjelman päivitystyössä havaittiin tarve perusparantaa vuosina 2023-2028 Iivisniemenpellon, Kirkkojärvenpuiston, Palokaivonpuiston ja Viherkallionpuiston koira-aitaukset. Vuosina 2029-2033 perusparannettavaksi listattiin Jupperinmetsän, Lasipuiston, Lukupuronpuiston, Pisanmäen ja Rantametsän koira-aitaukset.

Normaalin kunnossapidon yhteydessä muissa koira-aitauksissa korjataan tarvittaessa aitoja, portteja sekä pinnoitteita ja hoidetaan kasvillisuutta.



## 6.4 Poistettavat koira-aitaukset

Erilaiset syyt voivat johtaa koira-aitauksen purkamiseen. Poiston syitä voivat olla esimerkiksi aitauksen maankäytön muuttuminen alueella, huono sijainti sekä asukaspalautteen toiveet. Esimerkiksi jos aitausta ei ole mahdollista laajentaa tai jakaa erillisiin pienille ja suurille koirille tarkoitettuihin osiin, mutta käyttäjämäärät ovat suuret, voidaan huomata, että vanha aitaus kannattaa purkaa ja rakentaa uusi korvaava aitaus sopivampaan paikkaan lähialueelle.

Edellisellä koira-aitausohjelmakaudella maankäytön muutosten johdosta poistettiin Hatsinanpuiston koira-aitaus. Jos tuleva maankäyttö ja rakentaminen edellyttävät, on mahdollista, että Ruukinmäen koira-aitaus (Kivenlahden koira-aitaus) poistetaan. Muita koira-aitauksia ei ole todettu tarpeelliseksi poistaa ohjelmakauden 2023-2033 aikana.

## 6.5 Uudet koira-aitaukset

Nykyistä verkostoa ja sen puutteita, tiedossa olleita poistuvia kohteita, asukaspalautetta, maankäytön kehittymistä ja väestönkehitystä arvioimalla on tunnistettu tarve palveluverkoston täydentämiseen. Yhdessä kaupunkisuunnittelukeskuksen ja kaupunkitekniikan keskuksen suunnitteluyksikön kanssa mm. suunnittelu- ja toteutusresurssit huomioiden on löydetty sijaintipaikat sekä tavoitteelliset toteutusajankohdat yhdeksälle uudelle koira-aitaukselle. Näiden lisäksi on tarve kolmelle muulle uudelle koira-aitaukselle, mutta näiden tarkkaa sijaintia vielä tutkitaan. Ojaniityn koira-aitauksen nimi tulee vaihtumaan Finnoonkartanonkulman koira-aitaukseksi, kun alueen asemakaava ja uusi puistoalueen nimi vahvistuu.

## 6.6 Uudet koirauimaapaikat

Uusia koirauimaapaikkoja ehdotetaan perustettavaksi vuosien 2023-2033 sisällä neljä, joista kolme tulevat olemaan aitaamattomia ja yksi esitetään osittain aidatuksi.

Aitaamattomat koirauimaapaikat ovat sellaisia, joka osoitetaan kyltillä ja joissa jo nykyisellään uitetaan paljon koiria. Aitaamattomat koirauimaapaikat osoitetaan kyltillä Bodomjärven eteläpuolelle, Pitkäjärven rannalle Laakolahden urheilupuiston läheisyyteen sekä Kivenlahden uimarannasta noin 100 m kaakon suuntaan. Koirauimaapaikan aitaaminen ei kuitenkaan näissä paikoissa ole mahdollista, koska esimerkiksi Bodomjärven koirauimaapaikan aluetta käytetään myös hevosten uittamiseen. Kivenlahdessa koirauimaapaikka on pieni rantaraitin varrella oleva poukama. Pitkäjärven rannalla ranta on niin kallioinen ja jyrkkä, että aita on sinne hankala rakentaa.

Vuoden 2023 aikana aloitettiin Jupperin koirauimaapaikan puistosuunnittelu Jupperin uimaranta nimiselle puistoalueelle Pitkäjärven kaakkoisrannalle. Suunnitelmaluonnoksen nähtävilläoloaikana kertyneen palautteen johdosta koirauimaapaikan suunnittelu kyseiseen sijaintiin keskeytettiin Espoon Kaupunkitekniikan johdon ja asiantuntijoiden esityksestä. Espoon pohjoisosia palvelevalle osittain aidatulle koirauimaapaikalle etsitään tämän ohjelmakauden aikana vaihtoehtoisia sijaintia.





Kuva 8. Toppelundin koirauima-apaikka. (Espoon kaupunki)

## 6.7 Muut koirapalvelut

Asukaspalautteissa on kyselty paljon koirien uima-apaikoista tai missä koira saa uittaa. Pääsääntönä on, että yleisillä uimarannoilla koirien uittaminen on kielletty. Koira voi kuitenkin uittaa kytkettynä Espoon kaupungin omistamalla rannalla, joka siihen on soveltuva eikä uittaminen aiheuta haittaa esim. linnuille niiden pesimäaikana 15.4.-31.8. Metsästyslain mukaan koira on pidettävä kytkettynä 1.3.-19.8. välisenä aikana. Koira saa pitää vapaana alueen omistajan tai haltijan luvalla ainoastaan omalla pihalla, puutarhassa tai muulla aidatulla alueella. Osittain aidatulla koirauima-apaikalla koira tulee pitää lain mukaan kytkettynä.







**7.  
Ohjeita  
suunnitteluun ja  
ylläpitoon**

## 7. OHJEITA SUUNNITTELUUN JA KUNNOSSAPITOON

Tässä luvussa esitetyt suunnitteluohjeet ja tavoitteet ovat suurelta osin yhtenäisiä mm. Helsingin kaupungin koirapalvelulinjauksessa esitettyjen ohjeiden kanssa.

### 7.1 Sijainti ja saavutettavuus

Koira-aitausten sijoittaminen pyritään suunnittelemaan siten, että etäisyys lähimpiin asuinrakennuksiin olisi vähintään 100 metriä. Tiivistä rakennetuilla alueilla, joissa puistoalueet ovat pienempiä ja joissa koira-aitausta ei sen vuoksi olisi mahdollista sijoittaa vähintään 100 m etäisyydelle, voidaan tästä poiketa. Tällaisilla alueilla etäisyytenä pyritään käyttämään vähintään 50 metriä. Kasvillisuudella, puilla ja korkeilla pensaille pyritään estämään suoraa näkyvyyttä asutuksen ja koira-aitauksen välillä. Myös koira-aitausten koko voi tiivistä rakennetuilla alueilla olla tavoitekokoa pienempi.

Helsingissä koira-aitauksia on sijoitettu tiheään rakennetuilla alueilla hyvinkin lähelle asuintaloja ja liikenneväyliä. Suunnittelutyön yhteydessä tutkitaan näitä eri tekijöitä huolella ja pyritään löytämään paras ratkaisu.

Aitauksen on hyvä sijaita valaistun ulkoilureitin varrella, jotta kulku sinne koetaan turvalliseksi kaikkina vuodenaikoina. Pysäköintimahdollisuus tulisi löytyä kohtuullisen etäisyyden päästä, tosin tämän suhteen eri aitausten välillä sallitaan suuriakin eroja.

### 7.2 Esteettömyys

Tällä hetkellä esteettömän koira-aitauksen suunnitteluun ei ole virallista ohjetta. Espoossa koira-aitaus luokitellaan esteettömäksi, kun se täyttää alle listatut keskeiset suunnitteluperiaatteet.

Keskeisiä suunnitteluperiaatteita esteettömän koira-aitauksen suunnitteluun:

- Liikkumisesteisen pysäköintipaikka lähellä aitausta, suositusetäisyys alle 50 m
- Kulkureitti pysäköintipaikalta portille, sekä aitauksen sisällä portilta penkin luo, tulee olla kovaa pintaa, esim. hyvin tiivistetty kivituhka. Kulkureitin pituuskaltevuuden tulee olla maksimissaan 8 % ja sivukaltevuuden maksimissaan 3 %.
- Penkin lähellä kovalla pinnalla tulee olla vähintään pieni roska-astia, johon pyörätuolissa istuva henkilö yltää laittamaan roskat. Pieni roska-astia ei korvaa syväkeräysastiaa.
- Portissa ei saa olla kynnystä ja kahvan tulee olla pyörätuolissa liikkuvalla soveltuvalla korkeudella 0,90 - 1,10 m
- Porttien kontrastiväritys, huomioväri esim. Keltainen, jotta portti erottuu huononäköiselle paremmin.

Tavoitteena on, että kuluvalle ohjelmakaudella yksi tai useampi perusparannettavista ja uusista koira-aitauksista palvelisi paremmin myös liikkumisesteisiä.

Tällä hetkellä Espoossa on yksi liikkumisesteisiä paremmin palveleva koira-aitaus, Karamzinipuiston koira-aitaus Järvenperässä. Karamzinipuiston koira-aitauksen portin vieressä on liikkumisesteisen pysäköintipaikka kahdelle autolle.





Kuva 9.  
Karamzinipuiston  
koira-aitauksen  
vieressä on  
pysäköintipaikkoja  
liikkumisesteisille.  
(kuva: Ramboll)

### 7.3 Aitauksen koko, maasto ja kuivatus

Uusien koira-aitauksien kokotavoitteena pidetään noin 3000 m<sup>2</sup>, mikä on myös Kennelliiton suositus. Aitaus jaetaan kahteen osaan, joista pienille koirille varataan noin 1000 m<sup>2</sup> kokoinen ja isoille koirille noin 2000 m<sup>2</sup> aidattu alue.

Kokotavoitteesta sekä etäisyydestä asutukseen voidaan poiketa, jos maankäyttö ei mahdollista ison koira-aitauksen sijoittamista alueelle. Tiiviisti rakennetuille alueille voidaan harkinnan mukaan sijoittaa yhdistettyjä koira-aitauksia, joissa ei ole eroteltu pieniä ja isoja koiria erillisiin aitauksiin. Yksiosaisen aitauksen vähimmäiskoko on noin 1500 m<sup>2</sup>.

Paras maasto koira-aitaukseen on luontaisesti kuivuva rakenne. Muussa tapauksessa koira-aitaukseen suunnitellaan ja rakennetaan kuivatusrakenteet. Hyvä maasto on kumpuileva tai mäkinen, mutta ei liian jyrkkä. Tasamaata voidaan elävöittää tekemällä loivia matalahkoja kumpareita, jolloin samalla huolehditaan pintavesien ohjaamisesta. Hyvät näköyhteydet alueen poikki ovat kuitenkin suotavia koirien valvonnan vuoksi. Nurmi on hyvä materiaali, sillä kasvipeite hyödyntää sadevesiä ja se on koiran tassulle parempi alusta kesähelteillä kuin lämpöä keräävä kiviaines. Lisäksi nurmi pölisee vähemmän kuin kivituhka ja kasvillisuus lisää yleisesti viihtyisyyttä.





Kuva 10. Riilahdenpuiston koira-aitauksessa on runsaasti hienoja vanhoja puita, mutta maanpinta on kulunut kovassa käytössä. Näin kovassa kulutuksessa puusto ei uusiudu luontaisesti. Rinteessä sijaitsevassa koira-aitauksessa vesi ei lätäköidy. (Kuva: Ramboll)

Koira-aitauksen portin ja eteisen kohdalle rakennetaan kivituhka-alue, jonka pinta muotoillaan hieman kummulle tai poispäin kaltevaksi. Vettä läpäisevä kivituhka ja alueen muotoilu edesauttavat sitä, että sisääntuloalueelle ei lätäköityisi vettä.

Aitauksen muoto vaikuttaa sen käytettävyyteen. Hyvät juoksuinjat ja koiralauman mahdollisimman väljät liikkumismahdollisuudet ovat tärkeitä. Teräviä, alle 90 asteen kulmauksia ja ahtaita, alle 5 m levyisiä pullonkauloja vältetään, jotta koirat voivat hyvin väistää toisiaan.

Sijoitettaessa koira-aitauksia voimalinjojen ja maakaasujohtojen läheisyyteen on selvitettävä ja otettava huomioon operaattoreiden kasvillisuudelle, rakenteille ja työkoneille asettamat turvamääräykset.

Espoossa uusien ja perusparannettavien aitausten aitojen suositeltava korkeus on isojen koirien puolella 2,0 m ja pienten koirien puolella 1,6 m. Aidan alaosa upotetaan maahan noin 10 cm syvyyteen, jotta aidan ali ei pääse karkaamaan. Uusiin ja perusparannettaviin koira-aitauksiin rakennetaan eteinen, jonne aitaukseen tulija voi rauhassa tulla pelkäämättä, että aitauksessa jo olevat koirat karkaavat. Aitatyypinä koira-aitauksissa Espoossa käytetään pääsääntöisesti kolmilankaverkkoaitaa. Lisäksi aitauksessa on kulkuportti ja huoltoportti, jotka myös ovat kolmilankaverkkoa. Aitojen ja huoltoportin yleisin väri on harmaa, RAL 7016 (Anthracite grey). Uusissa ja perusparannettavissa koira-aitauksissa kulkuportin värinä voidaan käyttää huomioväriä kuten keltaista, RAL 1016 (Sulfur yellow). Koirametsän aitatyypinä käytetään panssariverkkoaitaa. Koirametsän aitaukseen ei lähtökohtaisesti rakenneta eteistä.



## 7.4 Kasvillisuus

Tavoitteena on säilyttää tai istuttaa suojakasvillisuutta aitauksien ja asutuksen sekä liikennealueiden väliin. Alueella olisi hyvä olla valmiiksi puustoa, joka varjostaa kesällä paahteelta. Nämä kriteerit eivät kuitenkaan aina ole täytettävissä.

Uusien istutusten kanssa on haasteita, sillä kasvintaimet eivät kestä kulutusta ja kärsivät koiranpissasta, joten sen vuoksi uusien istutusten ympärille asennetaan väliaikainen istutusten suoja-aita. Koira-aitauksen pohja on kovalla kulutuksella, joten jos koira-aitaukseen halutaan kylvää uusi niitty tai nurmi, sen tulee antaa itää ja kasvaa rauhassa, eikä tänä aikana koira-aitaus ole käytössä. Tällaisissa tapauksissa asiasta tiedotetaan hyvissä ajoin Espoon verkkosivuilla ja koira-aitauksen ilmoitustaululla tai porttiin kiinnitetyllä tiedotteella.

Koira-aitauksen sisäpuolelle on mahdollista istuttaa kasvillisuutta seuraavasti:

- pensaiden ympärille asennetaan istutusten suoja-aita sekä tiheäsilmainen verkko. Verkko ja suoja-aidat voidaan poistaa, kun pensaat ovat kasvaneet.
- käytetään isoja puuntaimia, joiden rungot suojataan tiheäsilmaisella verkolla ja puuistutukset suojataan 100x100mm parruaidalla.
- Pääsääntöisesti havukasveja ei käytetä.



Kuva 11. Pensasistutukset suojataan istutusten suoja-aidalla, kuten Karamzinipuiston koira-aitauksen pienten koirien puolella on tehty. (Kuva: Ramboll)

## 7.5 Koira-aitauksen varustelu

### 7.5.1 Valaistus

Koira-aitauksen tulee olla riittävästi valaistuja, niin että ulkoilu on turvallista myös hämärän aikaan. Koira-aitauksen valaisimet kuitenkin sammutetaan klo 22-07 väliseksi ajaksi.

Valaisinten määrä riippuu mm. aitauksen koosta ja valaisinpylväiden korkeudesta. Esimerkiksi 3000 m<sup>2</sup> kokoiseen aitaukseen, joka on jaettu pienille ja isoille koirille, tulisi asentaa vähintään 4 – 6 valaisinta, joista yksi valaisin valaisee portin aluetta.



## 7.5.2 Penkit, roska-astiat ja muut kalusteet

Koira-aitausten varusteisiin kuuluvat myös kiinteät penkit. Kunnossapidon toive olisi, että koira-aitauksissa käytettäisiin metallisia penkkejä niiden kestävyysvuoksi.

Roska-astioina käytetään syväkeräyssäiliöitä, jotka asennetaan aitausten sisälle. Espoossa on nykyisin käytössä 0,8 m<sup>3</sup> ja 1,3 m<sup>3</sup> suuruiset syväkeräyssäiliöt, joissa on kova nostosäiliö ja ns. puistokansi saranalla ja alumiiniverhoilulla. Käytetyin väri on RAL 7024 (Graphite grey). Käyttäjien tulee kerätä jätökset roska-astiaan lapiolla tai siihen tarkoitettussa pussissa.

Koira-aitauksiin ei tuoda esimerkiksi agility-esteitä, koulutustelineitä tai leluja, eivätkä myöskään käyttäjät saa tuoda tai jättää sinne niitä itse.

## 7.5.3 Yhteystietokyltit ja ilmoitustaulu

Jokaisen koira-aitauksen aidassa tai portissa on metallinen koira-aitauksen yhteystietokyltti, jossa lukee suomen ja ruotsin kielellä koira-aitauksen nimi, osoite, koordinaatit, asiakaspalvelun puhelinnumero sekä hätänumero. Lisäksi kyltissä lukee tieto, onko koira-aitaus tarkoitettu pienille vai isoille koirille.



Vasemmalla kuva 12. Koira-aitauksen aidassa tai portissa tulee olla metallinen yhteystietokyltti (HM) ja oikealla kuva 13. Koira-aitauksen ilmoitustaulu. (Kuvat: Ramboll)

Koira-aitausten portin lähellä on myös suurikokoinen ilmoitustaulu, johon käyttäjät saavat vapaasti kiinnittää omia ilmoituksiaan.



#### 7.5.4 Koirankakkapussitelineet ja pussit

Vuonna 2023 viherkunnossapidossa on ollut käytössä 40 koirankakkapussitelinettä. Telineet on sijoitettu eri puolille kaupunkia tiiviisti rakennetuille alueille puistoihin tai katuaukioille. Pusseja laitetaan telineeseen 200 kpl. Telineet ja pussit tulevat erilliseltä toimittajalta ja minimimäärä sopimuksessa on 20 telinettä. Vuodesta 2023 alkaen pussimateriaalina käytetään 100% kierrätysmuovista (PCR, Post-consumer resin) valmistettuja pusseja.

Telineessä on mainostilaa esim. paikallisille yrityksille. Mainostilaa halutessaan yritys voi olla yhteydessä telineen toimittajaan. Sopimusaika on 2 vuotta.



Kuva 14. Koirankakkapussiteline (Kuva: Ramboll)

#### 7.6 Kunnossapito

Kunnossapidolla pidetään huolta koira-aitauksen kunnosta ja siten pidennetään koira-aitauksen elinkaarta. Koira-aitausten kunnossapitovastuu on kaupunkitekniikan keskuksella ja valituilla urakoitsijoilla. Kunnossapidettäviä kohteita ovat koira-aitauksen rakenteet, varusteet ja kasvillisuus.

Kunnossapitäjä vastaa, että koira-aitauksen rakenteet ja varusteet ovat käyttökunnossa ja turvallisia. Koirien omistajien tehtävänä on mm. ilmoittaa kunnossapitäjälle havaitsemistaan epäkohdista. Ilmoituksen voi tehdä soittamalla koira-aitauksen infokyltissä ilmoitettuun asiakasnumeroon tai antamalla palautetta Espoon kaupungin nettisivuilla. Koiran omistaja myös vastaa koiran kaivaminen kuoppien tasoittamisesta. Tätä varten kaupunki tuo aika ajoin koira-aitaukseen hiekkaa, jolla voi täyttää kuopan.



Koira-aitauksen puhtaanapitovastuu jakautuu kaupungin ja käyttäjien kesken siten, että koiran ulkoiluttaja vastaa koiran jätösten siivoamisesta ja kaupunki vastaa syväkeräyssiiliöiden tyhjennyksestä. Kunnossapitäjä puolestaan varmistaa, että jokaisessa koira-aitauksessa on lapio koiran jätösten keräämistä varten.

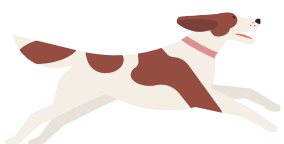
Rakennetut koira-aitaukset hoidetaan R2 eli toimintaviheralueen kunnossapitoluokan mukaisesti ja metsäiset alueet hoidetaan M2 eli lähimetsän kunnossapitoluokan mukaisesti. Koira-aitaukset eivät ole talvikunnossapidon piirissä. Kunnossapitäjä huolehtii, että portit toimivat myös talvella. Tarvittaessa koira-aitauksen yhteyteen voidaan tuoda hiekoitushiekkalaatikko.



Kuva 15. Uutta koira-aitaukselle vievää kivituhkaraittia viimeistellään. (Espoon aineistopankki)

## 7.7 Koira-aitauksen nimeäminen

Selvitystyön myötä nousi esiin tarve yhtenäistää koira-aitausten nimeämistä. Aitauksia on aiemmin nimetty mm. kaupunginosan, suuralueen, puiston tai epävirallisen paikannimen mukaan. Koira-aitaukset nimetään asemakaavan viheralueen virallisen nimen mukaan. Jos asemakaavassa kyseisellä alueella ei ole nimeä, tulee virallinen nimi pyytää nimitysuunnittelusta.







**8.**

**Ohjelman  
toteuttaminen,  
seuranta ja päivitys**

## 8. OHJELMAN TOTEUTTAMINEN, SEURANTA JA PÄIVITYS

### 8.1 Investoinnit ja kustannukset

Koira-aitausten rakentaminen sopeutetaan talousarvion mukaisiin vuosittaisiin määrärahoihin. Ohjelman toteutuminen edellyttäisi keskimäärin 1-2 uuden aitauksen rakentamista tai vanhan aitauksen perusparantamista vuosittain.

Koira-aitauksen perusparannuksen rakentamiskustannukset ovat vaihdelleet 100 000 – 250 000 euron välillä.

Uusien koira-aitausten rakentamiskustannukset ovat vaihdelleet 180 000 – 350 000 euron välillä. Uuden aitauksen kustannuksiin vaikuttaa mm. aitauksen laajuus, alueen maaperä, kuivatustarve ja mahdollisen puuttuvan valaistun reitin rakentaminen. Lisäksi parkkipaikan rakentaminen koira-aitauksen yhteyteen lisää kustannuksia. Uudesta koira-aitauksesta ja perusparannettavasta koira-aitauksesta laaditaan aina suunnitelmat ja kustannusarviot. Perusparannuksen kustannuksiin vaikuttaa se, miten suurelta osin perusparannus on tarve tehdä. Saattaa olla, että jotkin aitauksen osat eivät välttämättä tarvitse perusparannusta, mutta joskus koira-aitaus joudutaan tekemään aivan uusiksi, esimerkiksi jos koira-aitauksessa on laajoja kuivatusongelmia.

Ilman suunnitelmia kunnossapitäjä toteuttaa pieniä korjaustoimenpiteitä, kuten portin lukon tai salvan korjauksen tai penkin korjauksen. Useat pienet korjaustoimenpiteet voivat tulla kalliiksi, joten kun koira-aitauksen korjaustarve tihenee, voidaan harkita kohteen perusparannusta. Uudet ja perusparannettavat koira-aitaukset sekä niihin tarvittavat suunnittelu- ja toteutusresurssit arvioidaan vuosittain puistojen ja raittien määrärahojen puitteissa. Oikea aikaisella kunnossapidolla ja perusparannuksella saadaan pidennettyä koira-aitauksen elinkaarta, mikä vähentää investointeja pidemmällä aikavälillä ja siten tukee taloudellista ja ekologista kestävyyttä, unohtamatta hyviä ympäristövaikutuksia.

### 8.2 Ohjelmointi suunnitteluohjelmaan

Perusparannettavat, purettavat ja uudet koira-aitaukset ja niihin tarvittavat suunnittelu- ja toteutusresurssit arvioidaan vuosittain. Kohteet kirjataan kunkin vuoden suunnitteluohjelmaan.

### 8.3 Toteutuksen seuranta ja ohjelman päivitys

Koira-aitausohjelman toteutumista seurataan vuosittain ja ohjelma päivitetään vähintään kerran ohjelmakauden aikana.

### 8.4 Hallinnollinen käsittely

Espoon koira-aitausohjelma 2023–2033 esiteltiin Teknisessä lautakunnassa [xx.xx.2023](#) ja hyväksyttiin [xx.xx.2023](#).

Uudesta koira-aitauksesta laaditaan puistosuunnitelma, joka hyväksytään katupäällikön tai teknisen lautakunnan päätöksellä, jollei hyväksytyä puistosuunnitelmaa ole aikaisemmin tehty. Puistosuunnitelmavaiheeseen liittyy vuorovaikutteinen yhteistyö asukkaiden ja koira-aitauksen käyttäjien kanssa.

Koira-aitauksen puistosuunnitelmaluonnos esitellään asukastilaisuudessa tai muilla vuorovaikutuskanavilla (esim. Otakantaa.fi-sivut), josta tiedotetaan maastoon vietävin ilmoituksin ja lähettämällä kirjeet kyseistä puistoaluetta lähellä oleville puistoon rajautuville asukkaille ja maanomistajille. Asukastilaisuudesta tiedotetaan myös Espoon verkkosivuilla, jossa puistosuunnitelmaluonnos on nähtävillä.

Uuden koira-aitauksen puistosuunnitelmasta tehdään katupäällikön päätös, joka on valituskelpoinen. Suuret puistoinvestoinnit, joihin esimerkiksi koirametsän rakentaminen kuuluu, menevät Teknisen lautakunnan päätettäväksi.



Perusparannettavien koira-aitausten suunnittelua tehdään vuorovaikutteisesti käyttäjien kanssa. Perusparannettavista ja purettavista koira-aitauksista ei katupäällikön päätöstä tarvitse tehdä. Purkamisesta ja sen syistä tiedotetaan käyttäjille hyvissä ajoin ennen purkamista. Samalla tiedotetaan mahdollisen uuden korvaavan koira-aitauksen perustamisesta.

## LÄHTEET

Espoon kaupunki, 2023. Kestävän kehityksen tavoitteet. Espoon kaupungin verkkosivut. Viitattu 27.1.2023.  
<https://www.espoo.fi/fi/kestava-kehitys/kestavan-kehityksen-tavoitteet>

Kennelliitto, 2023a. Suosituimmat koirarodut. Suomen Kennelliiton verkkosivut. Julkaisupäivämäärää ei ole ilmoitettu. Viitattu 30.1.2023.  
<https://www.kennelliitto.fi/koirat/suosituimmat-koirarodut>

Kennelliitto, 2023b. Uusi koirakanta-arvio kertoo: Suomessa on yli 800 000 koira, joista yli 580 000 on Suomena Kennelliiton rekisterissä. Suomen Kennelliiton verkkosivut. 15.3.2023. Viitattu 9.5.2023.  
<https://www.kennelliitto.fi/tietoa-meista/uutiset/uusi-koirakanta-arvio-kertoo-suomessa-yli-800-000-koiraa-joista-yli-580-000-suomen-kennelliiton-rekisterissa>

Koiramme-lehti, 2023. Pentukuume laski yhtä nopeasti kuin kiihtyikin. Suomen Kennelliiton jäsenlehti. Numero 1-2/2023.

Pakkanen, L. 2022. Tiesitkö tätä muoviroskasta- WWF:n verkkosivut. Julkaistu 4.5.2022. Viitattu 5.12.2022.  
<https://wwf.fi/uutiset/2022/05/tiesitko-tata-muoviroskasta/>

Ruokavirasto, 2023. Koirarekisteri. Ruokaviraston verkkosivut. Julkaisu päivitetty 17.1.2023. Viitattu 30.1.2023.  
<https://www.ruokavirasto.fi/elaimet/elaintenpito-tunnistaminen-ja-rekisterointi/elainten-merkinta-ja-rekisterointi/koirat-kissat-ja-fretit/koirarekisteri/>

Talvio, S. 2018. Koirien jätökset ympäristöongelmana Helsingissä. Helsingin yliopisto. Ympäristömuutos- ja politiikka. Pro Gradu-tutkielma.  
<https://helda.helsinki.fi/handle/10138/277639>

Lait ja asetukset:

Järjestyslaki 27.6.2003/612  
<https://finlex.fi/fi/laki/ajantasa/2003/20030612>

Jätelaki 17.6.2011/646.  
<https://www.finlex.fi/fi/laki/ajantasa/2011/20110646>

MMM 68/2022. Maa- ja metsätalousministeriön asetuksella tunnistamisesta ja rekisteröinnistä 68/2022. 20.1.2022.  
<https://finlex.fi/fi/laki/alkup/2022/20220068>

Metsästyslaki 28.6.1993/615. 8 luku.  
<https://www.finlex.fi/fi/laki/ajantasa/1993/19930615>

Rikoslaki 19.12.1889. 44 luku 24.5.2022/400.  
<https://www.finlex.fi/fi/laki/ajantasa/1889/18890039001>



Muut lähteet:

Helsingin kaupungin koirapalvelulinjaus (2016)

[https://www.hel.fi/static/hkr/tuote\\_palvelulinjaukset/koirapalvelulinjaus/Helsingin\\_kaupungin\\_koirapalvelulinjaus\\_tivistelma.pdf](https://www.hel.fi/static/hkr/tuote_palvelulinjaukset/koirapalvelulinjaus/Helsingin_kaupungin_koirapalvelulinjaus_tivistelma.pdf)

Helsingin seudun avoimet aluearjat –tilastokanta, Väestöennuste osa-alueittain

<https://stat.hel.fi/pxweb/fi/Aluesarjat/>

Tampereen kaupungin koirapalvelut 2011-2025 -ohjelma

[https://www.tampere.fi/sites/default/files/2022-09/koirapalvelut\\_viherpalveluohjelma.pdf](https://www.tampere.fi/sites/default/files/2022-09/koirapalvelut_viherpalveluohjelma.pdf)

Pääkaupunkiseudun palvelukartta

<https://palvelukartta.espoo.fi/fi/>

Espoon kaupungin omat tietokannat ProjectWise ja Trimble Webmap.

Kuvalähteet:

Kannen kuva: Bhavna Mishra, Ramboll. Kannen kuva on koostettu Espoon aineistopankin ja Adobe Stockin kuvituksista.

Sivujen alareunan koirahahmo: Adobe Stock

Sivujen alareunan koira ja ulkoiluttaja: Espoon aineistopankki

Suuret valokuvat otsikkosivuilla: Adobe Stock

Valokuvat: Espoon aineistopankki, Espoon kaupunki tai Ramboll

Kartat ja kaaviot: Ramboll

