

4.12.2023

## **1 Koira-aitauksen suunnittelun lähtökohdat ja sijaintiin vaikuttaneet tekijät:**

Kallvikinniityn uuden koira-aitauksen suunnitteluhanke ja sijainti perustuvat Kaupunkitekniikan keskuksen laatimiin Espoon Koira-aitausohjelmiin 2018–2028 ja 2023–2033.

Tavoitteena on ollut suunnitella koira-aitauksesta helposti saavutettava, viihtyisä, turvallinen ja esteettömyysvaatimuksia huomioiva Espoon koira-aitausohjelman laatutason mukainen koira-aitaus. Aitaus pyritään sovittamaan mahdollisimman hyvin alueen luontoarvoihin sekä ympäröivään avoimeen maisematilaan.

### **1.1.Saavutettavuus**

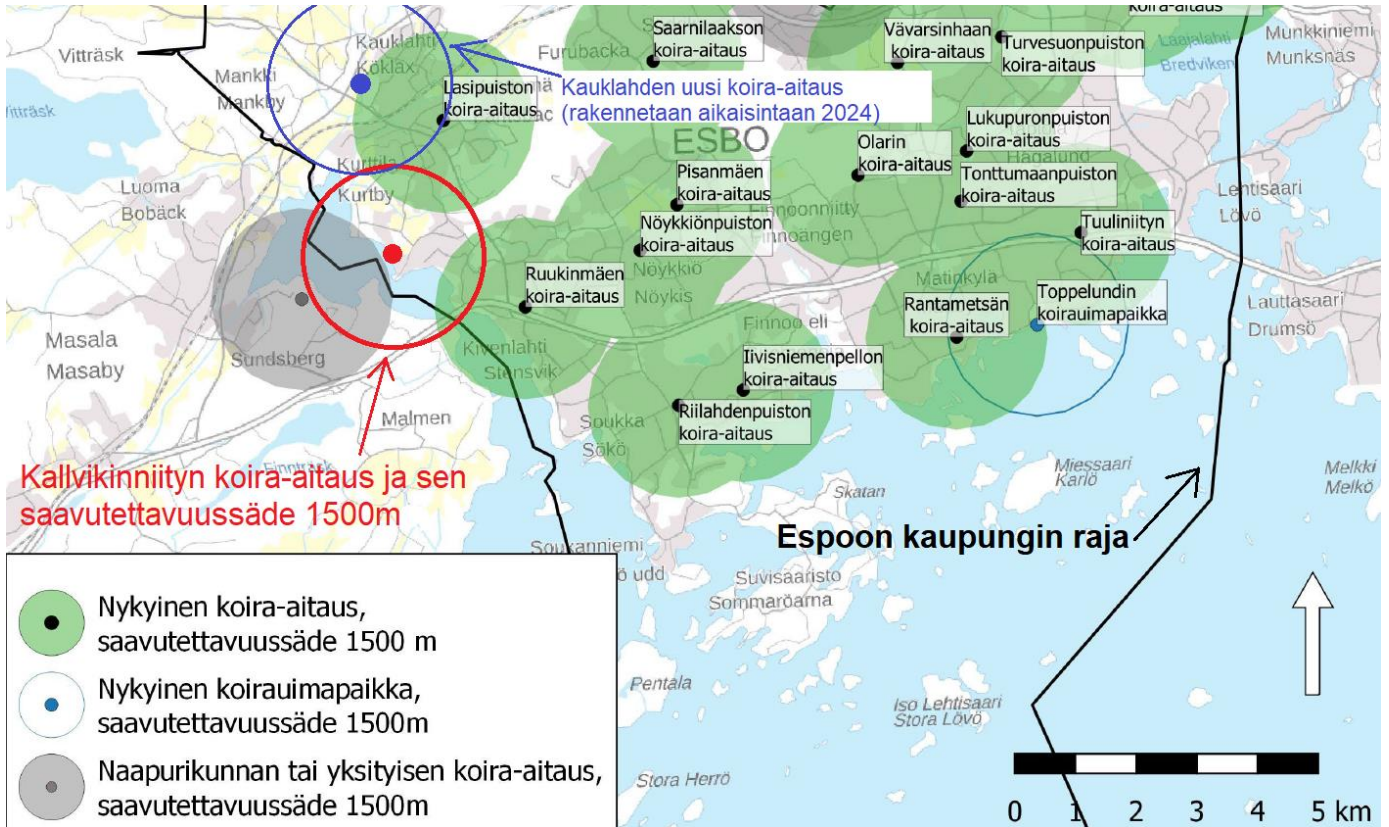
Koira-aitauksen sijoitukseen Kallvikinniitylle on ensisijaisesti vaikuttanut tavoite täydentää Espoon nykyisten 24 julkisen koira-aitauksen muodostamaa palveluverkostoa Etelä-Kurttilan ja Luoteis-Saunalahden alueella, jossa aitaukselle on havaittu tarvetta asukaspalautteiden lisäksi edellä mainittujen koira-aitausohjelmien laadinnan yhteydessä tehtyjen palvelutarve-, saavutettavuus-, väestönkehitys- ja maankäyttötarkastelujen pohjalta.

Nykyisellään Kallvikinniitystä päin lähimmät koira-aitaukset ovat Vanttilan Lasipuistossa ja Saunalahden Ruukinmäen puistossa. Kallvikinniityltä molempiin aitauksiin suora etäisyys on noin kaksi kilometriä. Kaukalahden urheilupuistoon lähitulevaisuudessa valmistuvaan aitaukseen suora etäisyys on kolme kilometriä. Kaavamuutoksen takia Ruukinmäen koira-aitausta joudutaan todennäköisesti pienentämään ja tekemään siitä yksiosainen, jolloin Kallvikinniityn aitauksen asema ja luonne palveluverkostossa korostuu.

Espoon koira-aitausohjelmissa 2018–2028 ja 2023–2033 tavoitteena on mainittu, että palveluverkosto koira-aitauksien osalta paranisi ja aitaukset olisivat yhä useamman käyttäjän saavutettavissa. Asemakaavoitetulla alueella tavoitteellisena kävelyetäisyytenä koira-aitaukseen pidetään 1,5 kilometriä, jota Kallvikinniityn koira-aitaus osaltaan Länsi-Espoossa edistäisi.

Alla olevassa karttakuvassa on esitetty Etelä-Espoon olevat koira-aitaukset ja niiden 1,5 km saavutettavuussäteet vihreillä ympyröillä, tuleva uusi Kaukalahden urheilupuiston koira-aitaus sinisellä ja Kallvikinniityn koira-aitaus punaisella.

4.12.2023



## 1.2 Väestönkasvu

Aitauksen tarpeellisuuden arvioinnissa on hyvä huomioida myös alueen väestönkasvu, sillä yleisesti koirien lukumäärän voidaan olettaa seuraavan väestönkehitystä. Koira-aitausohjelman 2023–2033 laadinnan yhteydessä on kaupungin väestönkehitysen nusteiden pohjalta arvioitu että 1500m etäisyyssäteellä Kallvikinniitystä asukasmäärä kasvaa vuosien 2020 ja 2030 välillä 4624 asukkaasta 5279 asukkaaseen, eli kasvua olisi 655 asukasta.

Tästä syystä alueen oleville ja uusille asukkaille on entistä tärkeämpää tarjota sujuva mahdollisuus koira-aitauspalvelujen hyödyntämiseen, kuten suuressa osassa Etelä-Espoota jo on.

## 1.3 Asukaspalautteet

Sijoitusta on puoltanut myös kaupunkitekniikan keskuksen viime vuosina saama asukaspalaute koira-aitauksen perustamiseksi alueelle. Viimeisimmäksi Kallvikin rantaraitin suunnitteluhankkeen yhteydessä asukkailta saatiin kuntalaisaloite koira-aitauksen perustamisesta rantaraitin yhteyteen.

Lisäksi useampien näköhavaintokertojen perusteella Kallvikinniityn lähetyillä asuu koiranomistajia jo nyt runsaasti, ja he ulkoiluttavat koiriaan puistossa nykyisinkin.

4.12.2023

#### 1.4 Kallvikinniityn sijainnin muut edut koira-aitauksen sijoitukseen

Kallvikinniityn sijainnin etuna on koira-aitausverkoston saavutettavuus etäisyyksien lisäksi läheisyys nykyisille yleisille pysäköintialueille Kallvikinkartanon kadulla (etäisyys 50 m) ja Makasiinitielle (etäisyys 200 m) sekä Salakuljettajantien bussipysäkeille (etäisyys 150 m), jotka helpottavat kauempanakin asuvien asukkaiden pääsyä koira-aitaukseen.

Alla ortokuva Kallvikinniitystä jossa puiston rajat on merkitty vaaleanvihreällä viivalla, aitauksen sijainti sinisellä viivalla ja pysäköintipaikat vaaleansinisellä palloilla.



Koira-aitausohjelmassa 2023–2033 on mainittu tavoitteena, että kuluvalle ohjelmakaudella yksi tai useampi perusparannettavista ja uusista koira-aitauksista palvelisi paremmin myös liikkumisesteisiä. Tällä hetkellä Espoossa on yksi liikkumisesteisiä paremmin palveleva koira-aitaus, Karamzinipuiston koira-aitaus Järvenperässä ja tulevaisuudessa lisäksi Kauklahten urheilupuiston koira-aitaus.

Kallvikinniityn aitaus on ollut myös tavoitteena suunnitella esteettömyysvaatimukset huomioiden, sillä siihen on nähty olevan hyvät edellytykset. Merkittävämpänä näistä on puiston maanpinnan tasaisuuden lisäksi se, että uudet liikuntaesteisten pysäköintipaikat on mahdollista lisätä suoraan nykyiselle Kallvikinkartanon pysäköintipaikalle. Niiden kohdalle rakennetaan pysäköintialueelta lyhyt muutaman metrin pituinen kävely-yhteys olevalle Rosopolun puistoraitille, jota kautta aitaukseen

4.12.2023

pääsee valmiiksi tasaista pintaa pitkin. Muualla lähialueen puistossa etäisyydet oleville pysäköintialueille jäävät esteettömyyden kannalta niin suuriksi, että näihin puistoihin aitauksen viereen pitäisi rakentaa kokonaan erilliset LE-pysäköintipaikat kuten Karamzinipuiston koira-aitauksessa on tehty.

Huomattava etu on myös Kallvikinniityn tasaisuus ja puuttomuus, jolloin aitaus muuttaa maisemaa vähemmän ja säästää alueen luontoarvoja, kuin jos se perustettaisiin puustoisemmalle alueelle ja sen kohdalta jouduttaisiin kaatamaan puita ja tasoittamaan korkeuseroja. Puistossa ei puistoraittien lisäksi ole muita toimintoja tai rakenteita, joten suurin osa puistosta jää edelleen avoimeksi ja rakentamattomaksi.

Suunnitelmassa pienten ja isojen koirien aitaukset on sijoitettu niin että ne ovat helposti saavutettavissa neljän nykyisen eri puistoon liittyvän kävely-yhteyden kautta. Ja erottamalla aitaukset raitilla toisistaan toivotaan vähentävän isojen ja pienien koirien kohtaamista ja toisilleen haukkumista niiden saapuessa aitauksiin, niissä ollessa ja pois lähtiessä, toisin kuin jos aitaukset olisivat sijoitettuna vierekkäin pelkällä yhteisellä aidalla erotettuna kuten useassa muussa Espoon koira-aitauksessa on. Paikkoihin, joissa aitaukset tulevat lähelle raittia on suunniteltu näköesteeksi pensasistutuksia, jotta koirat eivät häiriintyisi raitilla kävelevistä ihmisistä ja koirista.

Aitauksen koko (pienen koirien puoli 1000 m<sup>2</sup> ja isojen 2000 m<sup>2</sup>) on suunniteltu Kennelliiton suositusten ja Espoon koira-aitausohjelman tavoitekoon mukaan. Etäisyydet Makasiinitien varren asutukseen on pidetty mahdollisimman suurina, kuitenkin niin että aitaukset eivät kapenisi liikaa, jottei niiden käyttömukavuus ja yleisilme heikkenisi. Aitojen korkeus tulee isojen koirien puolella olemaan 2 metriä ja pienten 1,6 metriä, jotka estävät koirien karkailun sekä niiden ja muiden eläinten pääsyn aitauksiin aidan yli.

Aitalinjan ja kalusteiden värinä on himmeän tummanharmaa, jotta ne sulautuisivat maisemaan paremmin. Ainoastaan käyntiportit toteutetaan esteettömyystavoitteiden mukaisesti keltaisella huomiovärillä, joka auttaa käyttäjiä mm. hätätilanteissa erottamaan aitauksen uloskäynnit nopeammin.

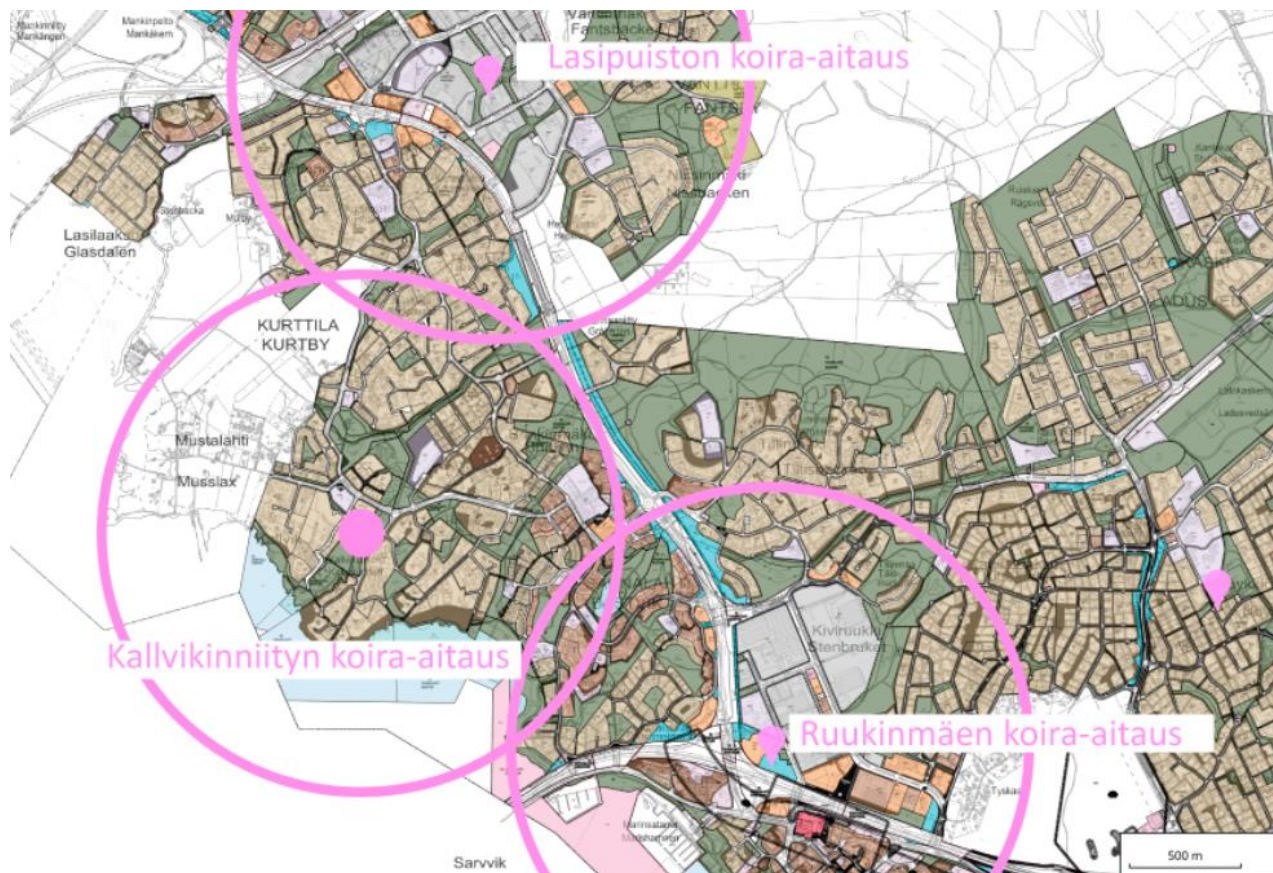
### **1.5 Koira-aitaukselle sopivien muiden puistoalueiden puute**

Sijoitukseen on vaikuttanut merkittävästi myös vaihtoehtoisten aitaukselle sopivien kaupungin maanomistuksessa olevien ja asemakaavoitettujen puistoalueiden vähyyys Etelä-Kurttilan ja Luoteis-Saunalahden alueella, joka on edellä mainitun verkoston täydennyksen kannalta oleellisin alue uudelle koira-aitaukselle.

Kallvikinniitystä pohjoiseen päin olevat rakentamattomat alueet ovat suurimmaksi osaksi muussa kuin kaupungin maanomistuksessa, ja kaupungin omistamat maa-alueet taas eivät suurimmaksi osaksi ole asemakaavoitettuja. Niistä puistoalueista, jotka sijaitsevat Kallvikinniityn lähellä, ovat asemakaavoitettuja ja kaupungin

4.12.2023

omistuksessa, valtaosa on metsäisiä ja maastonmuodoiltaan jyrkästi vaihtelevia alueita, joissa koira-aitauksen perustaminen vaatisi runsaasti puuston kaatamista ja maanmuokkausta. Lisäksi nämä ja kasvillisuudesta avoimetkin puistot ovat suurimmaksi osin kapeita ja liittyvät suoraan asuintontteihin, joten etäisyydet koira-aitauksesta lähimpään asutukseen jäisivät joko yhtä pieniksi tai pienemmiksi kuin Kallvikinniityn sijainnissa.



Alla olevassa kuvassa on näkyvillä asemakaavakartta, jossa puistot näkyvät vihreällä. Koira-aitaukset ja niiden saavutettavuussäteet 1,5 km ovat vaaleanpunaisella.

4.12.2023

Edellä mainitut rajoitteet huomioon ottaen niin sanotusti paras vaihtoehtoinen sijoituspaikka koira-aitaukselle olisi Kallvikinniityn viereisen Salakuljettajantien toisella puolella olevalla Saarenpellon puistoalue. Puistossa on kuitenkin lukuisia muita rakenteita, toimintoja, metsäalueita, ja asemakaavamääräyksiä, joiden tilavaatimusten vuoksi ainoa koira-aitauksen tilasuositukset täyttävä sijainti olisi asemakaavoitetun Y-tontin vieressä nykyisen puistoraitin toisella puolella. Tontilla sijaitsee tällä hetkellä Aarrekartan päiväkotiki ja loppuosa siitä on vielä rakentamaton.

Tilaa suojakasvillisuudelle aitauksen ja y-tontin välissä ei tulisi olemaan kuin muutama metri, joten koira-aitauksen näkö- ja meluhaittavaikutukset olisivat suuremmat kuin Kallvikinniityllä. Etäisyydet asuintontteihin eivät tulisi olemaan merkittävästi pidemmät kuin Kallvikinniityllä. Mikäli esteettömyystavoitteita huomioitaisiin yhtä hyvin kuin Kallvikinniityllä koira-aitauksen viereen tulisi rakentaa erilliset pysäköintipaikat liikuntaesteisille käyttäjille ja sallia ajoneuvolla ajo sinne Salakuljettajantieltä, sillä etäisyydet yleisiltä pysäköintialueilta ovat liian pitkät.

### **1.6 Koira-aitauksen etäisyys asutuksesta ja sijainti Kallvikinniityllä**

Espoon koira-aitausohjelmassa 2023–2033 aitauksen etäisyydestä asutukseen on esitetty näin: *”Koira-aitausten sijoittaminen pyritään suunnittelemaan siten, että etäisyys lähimpiin asuinrakennuksiin olisi vähintään 100 metriä. Tiivistä rakennetuilla alueilla, joissa puistoalueet ovat pienempiä ja joissa koira-aitausta ei sen vuoksi olisi mahdollista sijoittaa vähintään 100 m etäisyydelle, voidaan tästä poiketa. Tällaisilla alueilla etäisyytenä pyritään käyttämään vähintään 50 metriä. Kasvillisuudella, puilla ja korkeilla pensailta pyritään estämään suoraa näkyvyyttä asutuksen ja koira-aitauksen välillä. Myös koira-aitausten koko voi tiiviisti rakennetuilla alueilla olla tavoitekokoa pienempi.”*

Espoossa esimerkkeinä erittäin lyhyistä koira-aitausten ja asutuksen välisistä etäisyyksistä ovat muun muassa Kellaripuiston ja Palokaivonpuiston koira-aitaukset Kilossa ja Leppävaarassa, jotka sijaitsevat molemmat noin 20 metrin etäisyydellä asuinrakennuksista. Niiden välissä on kuitenkin ed. mainitun 20 metrin leveydeltä tiheää suojametsää hillitsemässä aitauksista aiheutuvia melu- ja näköhaittoja.

Kallvikinniityn koira-aitauksen tapauksessa suora etäisyys Makasiinitien varrella oleviin asuinrakennuksiin on puistosuunnitelmassa vähimmillään noin 70 metriä ja Kallvikinkartanon nykyisiin asuinrakennuksiin vähän päälle 100 metriä. Etäisyydet Kallvikinkartanon varrella oleviin vielä rakentamattomiin AP- ja AO alueisiin jää pienimmillään noin 40 metriin ja enimmillään noin 70 metriin. Näiden kahden viimeksi mainitun rakentamattoman tontin kohdalla puistossa on kuitenkin olevaa istutettua suojametsää ja AP-tontilla puiston rajalla on myös asemakaavamääräysalue istutettavasta suojakasvillisuudesta, joka kattaa tontin ja puiston rajaviivan.

Kallvikinniityn puiston kapeuden vuoksi aitauksen siirtäminen rantaan päin viereiselle peltoalueelle ja näin ollen kauemmas Makasiinitien kiinteistöistä tarkoittaisi, että

4.12.2023

vastaavasti etäisyys Pakaasinrannan kadun ja Kallvikinkartanon kadun päädyn kiinteistöille lyhenisi alle 70 metriin, kun se nyt suunnitelmassa on reilusti yli 100 metriä. Tällä alueella on Kaupunkitekniikan keskuksen tietojen mukaan myös pilaantunutta maata, mikä vaatisi sen käsittelyä koira-aitauksen rakentamisen aikana. Aitauksen rakentaminen vielä edemmäs rantaan päin ei ole myöskään mahdollista rannan suojavyöhykkeen ja olevan puuston takia. Koira-aitaus on nyt sijoitettu puistossa mahdollisimman etäälle rannasta, jolloin sen hulevesiä voidaan suodattaa ja viivyttää rakennettavien biosuodatuspainanteiden ja puistossa valmiina olevien painanteiden kautta mahdollisimman pitkään ennen niiden päästämistä mereen.

## **2.0 Vuorovaikutus suunnitteluhankkeen aikana**

### **2.1 Tiedostus ja asukaskysely ennen suunnittelun alkamista**

Koira-aitausohjelma 2018–2028, jossa aitauksen sijainti on ensimmäistä kertaa esitetty, on asukkailla nähtävillä Espoon nettisivuilla, mutta koska kaikki asukkaat eivät välttämättä ole tästä tietoisia ja ohjelman julkaisusta on jo vuosia aikaa, ennen suunnittelun aloittamista hankkeesta tiedotettiin mm. maasto- ja sometiedottein, ja samalla järjestettiin asukaskysely.

Kyselyssä esiteltiin mm. aitauksen suunniteltu sijainti, ja asukkaat pystyivät esittämään toiveitaan ja mielipiteitään siihen sekä aitauksen kalusteisiin ja rakenteisiin liittyen. Kysely oli auki 27.1.–12.2.2023 välisenä aikana. Kyselyyn vastattiin 42 kertaa. Puolet vastaajista ilmoitti asuvansa 500 metrin etäisyydellä aitauksesta ja kolmasosa 0,5–1 km etäisyydellä. Kyselyn tuloksista voi lukea tarkemmin erillisestä raportista.

Yhtenä kysymyksenä asukkaita pyydettiin arvioimaan 0–10 välillä miten tyytyväinen on koira-aitauksen sijoitukseen (0=en pidä sijainnista ollenkaan / 10= pidän sijainnista erityisen paljon). Tähän kysymykseen vastattiin 38 kertaa ja tulosten keskiarvo oli 7,7 ja mediaani 9,0. Myös muissa kyselyn vastauksissa korostui vastaajien tyytyväisyys aitaukseen verrattuna vastustaviin kommentteihin. Tästä syystä, ja koska aitaukselle ei löytynyt lähialueelta muuta yhtä hyvin sopivaa puistoaluetta, aitauksen suunnittelua jatkettiin tähän sijaintiin pohjautuen.

### **2.2 Puistosuunnitelmaluonnos ja otakantaa.fi**

Kyselyn jälkeen koira-aitauksesta laadittiin puistosuunnitelmaluonnos, jossa oli huomioitu asukkaiden kyselyn kautta esittämiä toiveita mm. kalusteiden ja rakenteiden valinnassa. Luonnos vietiin nähtäville ja kommentoitavaksi 22.5.–4.6.2023 otakantaa.fi-palveluun. Luonnos sai 31 kommenttia.

Suurin osa kommentteista oli kriittisiä koira-aitauksen sijaintia kohtaan, johtuen sen läheisyydestä Makasiinitien varren asuinkiinteistöihin. Huolissaan oltiin myös pienten koirien aitauksen kohdalla olevasta lepakkoyhteydestä ja koira-aitauksen

4.12.2023

vaikutuksesta lepakkojen elinmahdollisuuksiin (pienien koirien aitauksen kohdalla puistossa sijaitsee lepakkoyhteys).

Kommentit sekä niihin laadittu vastine löytyvät otakantaa.fi sivulta osoitteesta:  
<https://www.otakantaa.fi/fi/hankkeet/895/>

Molemmilla osallistamiskerroilla asukkailla oli mahdollisuus jättää palautetta nimettömästi ja niin monta kertaa kuin he halusivat.

### **2.3 Puistosuunnitelman viimeistely ja asukastoiveiden huomioiminen**

Nähtävilläolon jälkeen luonnos viimeisteltiin valmiiksi puistosuunnitelmaksi, ja siinä huomioitiin saadut kehittämistoiveet, mm. roska-astioiden määrään, mahdollisuuksien mukaan. Tähän päädyttiin ensimmäisen kyselyn positiivisen vastaanoton vuoksi, korvaavan aitauksen sijoituspaikan puutteen vuoksi, ja koska tarve uudelle koira-aitaukselle koettiin tällä alueella erittäin suureksi.

Puistosuunnitelmaluonnoksessa kasvillisuuden määrä oli alun perin pidetty hillittynä asemakaavamääräyksen vuoksi (VL-1 lähivirkistysalue joka tulee pitää luonteeltaan avoimena), mutta lopulliseen puistosuunnitelmaan lisättiin asukkailta saadun palautteen jälkeen lisää lähes parikymmentä puuta sekä kaksi pensasaluetta luonnoksessa olevien lisäksi koira-aitauksen länsi-eteläreunan ja Makasiinitien väliin, jotta aitaus istuisi maisemaan pehmeämmin sekä lisäisi näköestettä Makasiinitien asutukseen päin. Pohjoispuolella kasvillisuutta ei lisätty enempää olevan suojametsän vuoksi. Rakennussuunnitelmassa tullaan esittämään, että aitauksen ulkopuolella puut istutetaan maaperäolosuhteiden vuoksi kummuille, jolloin ne kohoavat maisemassa korkeammalle ja samalla auttavat maisemoimaan aitausta hieman tehokkaammin.

Rakennussuunnitelmassa myös määritellään, että talvella aitauksen valaistus pidetään sammutettuna klo. 22–07 välisenä aikana, ja kesäisin valaistus on pois päältä kokonaan. Tällä pyritään vähentämään aitauksen yöaikaista käyttöä ja siitä aiheutuvaa melua sekä asukkaiden että lepakoiden vuoksi. Puistosuunnitelma ja tällä hetkellä työnalla oleva rakennussuunnitelma on laadittu yhteistyössä Espoon ympäristönsuojelun kanssa, jotta varmistetaan ettei alueen luontoarvojen, kuten lepakkojen, elinolosuhteet heikkene.