

Lausuntojen sekä kannanottojen lyhennelmät ja vastineet

Laaksolahti II

Asemakaavan muutos

60. kaupunginosa, Laaksolahti
Osa korttelia 60083, 60084, virkistysalueet

Liittyy kaupunkisuunnittelujohtajan 9.3.2020 MRA 30 §:n mukaisesti nähtäville hyväksymään osallistumis- ja arviointisuunnitelmaan.

Nähtävillä MRA 30 §:n mukaisesti 23.3.-23.4.2020.

Osallistus- ja arviointisuunnitelma oli jo aiemmin nähtävillä 19.3.-19.4.2018. Kyseisenä aikana annetut mielipiteet huomioidaan.

Kaavan hyväksymispäätöksestä ovat pyytäneet tiedon seuraavat lausunnonantajat: ei kukaan.

Espoon kaupunki
Y-tunnus 0101263–6

Kaupunkisuunnittelukeskus
Asemakaavoituksen palvelualue
Käyntiosoite: Tekniikantie 15
Postiosoite: PL 43, 02070 Espoon kaupunki

Juha Miettinen, etunimi.sukunimi@espoo.fi
Annika Tuominen
Ville Keskisaari

Lausuntojen ja kannanottojen lyhennelmät ja vastineet

1

Päivämäärä 30.3.2020
 Lausunnon antaja Espoon kaupunginmuseo

Kaupunginmuseon näkemyksen mukaan asemakaavahankkeella ei ole merkittäviä vaikutuksia alueen kulttuuriympäristöarvoihin. Kaupunginmuseolla ei ole huomautettavaa osallistumis- ja arviointisuunnitelmasta. Kaupunginmuseota ei ole tarpeen kuulla kaavan jatkovaiheissa, mikäli suunnitelmaan ei tule kulttuuriympäristöön liittyviä merkittäviä muutoksia.

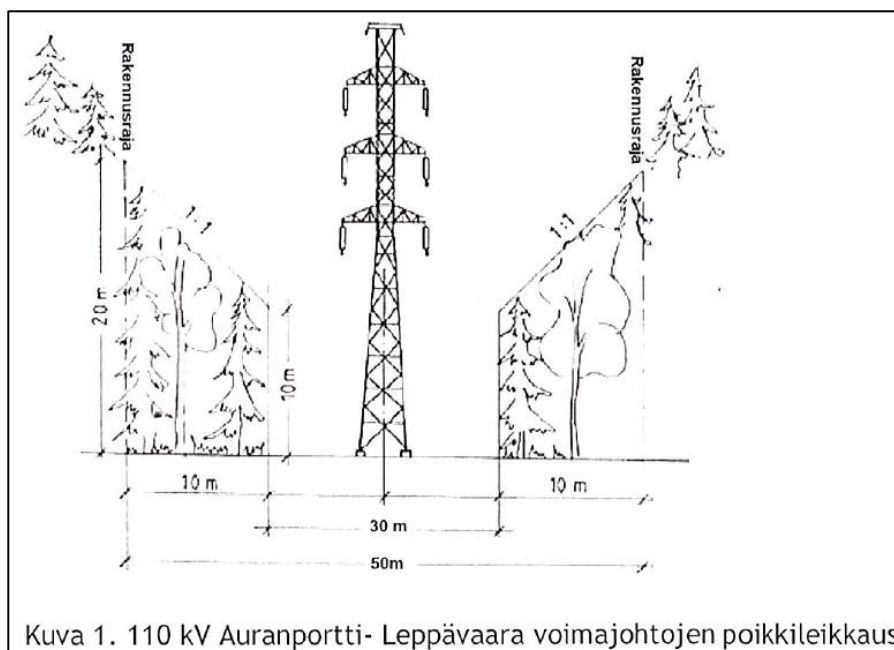
Vastine:

Merkitään tiedoksi.

2

Päivämäärä 22.4.2020
 Lausunnon antaja Caruna Espoo Oy

Kaava-alueella on Caruna Espoo Oy:n sähköjakeluverkkoa. Kaava-alueella kulkee 2x110 kV voimajohto, joka on esitetty kuvassa 1.



Voimajohdolle on lunastettu käyttöoikeuden rajoitus poikkileikkauskuvan mukaisesti. Johtoalueelle ei saa sijoittaa ilman voimajohdon omistajan lupaa maanpäällisiä tai maanalaisia rakennuksia tai rakennelmia. Istutuksien korkeus on oltava rajoitettu koko kasvukauden aikana maksimissaan kahteen (2) metriin. Reunavyöhykkeillä kasvava puu saa johtoaukean reunassa olla enintään 10 metrin korkuinen ja muulla

osalla reunavyöhykettä niin korkea kuin puun etäisyys on johtoukean reunasta. Johtoalueella tai sen läheisyyteen sijoittuvasta rakentamisesta tulee aina pyytää Carunalta erillinen risteämälausunto. Risteämä voi olla rakennelma, rakennus, tie tai katu, joka sijoittuu voimajohdon läheisyyteen. Risteämälausunto tulee pyytää, vaikka suunnitelma olisi jo osoitettu kaavassa. Risteämälausunnossa esitetään annettua kaavalausuntoa yksityiskohtaisemmin ne seikat ja turvallisuusnäkökohdat, jotka hankkeen suunnittelijan ja toteuttajan tulee voimajohdon kannalta ottaa huomioon.

Caruna Oy suosittelee asemakaavassa käytettävän ympäristöministeriön asetuksen mukaista merkintää nro 154 (johtoa varten varattu alueen osa). Johtoalue on hyvä yksilöidä käyttämällä tunnusta z = sähkölinja. Alueen leveyden olisi hyvä olla koko johtoalueen leveys.

Kaavan vaikutukset sähkönjakeluun jäävät vähäisiksi. mahdolliset tarvittavat johto- ja muuntamosiirrot tehdään Caruna Espoon toimesta ja siirtokustannuksista vastaa siirron tilaaja. Siirrot edellyttävät, että komponenteille järjestyy uusi pysyvä sijainti. Caruna Espoo Oy:llä ei ole muuta huomautettavaa osallistumis- ja arviointisuunnitelmaan.

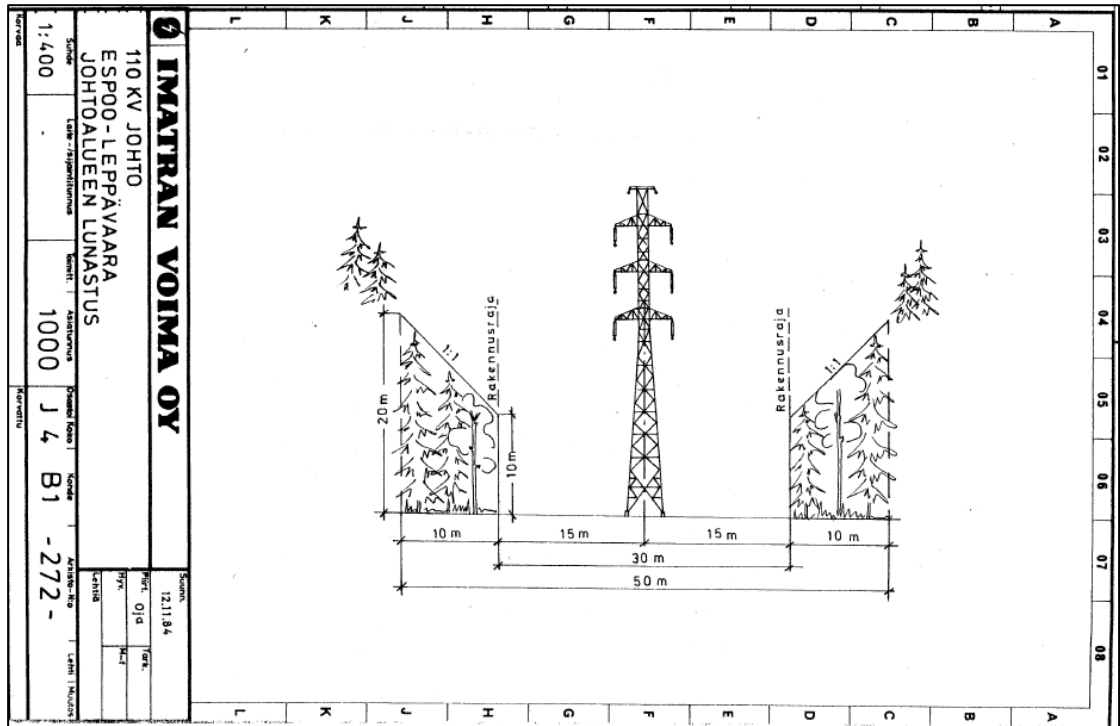
Vastine:

Carunan voimajohtoalue on huomioitu kaavaehdotuksessa, eikä sen alueelle ole osoitettu minkäänlaisia toimintoja.

Lausunnossa olleen kuva 1:n mukaisesti johtoalueelle rajattu rakennusraja olisi 50 metrin levyinen. Näin laajaa rajoitusta ei ole muualla voimajohdon alueella edellytetty.

Asiaan pyydettiin varmistusta Carunalta. Carunan kunnossapitoasiantuntija Juha Rauhalammin lähettämän vahvistuksen perusteella (s-posti Juha Miettiselle 21.2.2022) rakennusrajaksi vahvistui 30 metriä leveä alue, kuva 2. Rauhalammi huomautti, että kaikki rakennukset ja niihin liittyvät kiinteästi yhteydessä olevat osat (räystäät ml.) sijoitetaan rakennuskieltoalueen ulkopuolelle.

Voimajohtoa varten varattu alueen osa on kaavakarttaan piirretty Espoossa käytettävällä va-merkinnällä (YM:n nro 174).



Kuva 2. Carunan (J.Rauhala) 21.2.2022 toimittama kuva, jossa rakennuskielto-alue on 30 metriä leveä.