



ESPOO
ESBO

Suur-Leppävaaran virkistysvisio 2050

Sisällysluettelo

Käsitteitä	3
1. Johdanto	4
1.1 Taustaa	4
1.2 Suunnittelun vaiheet ja työn ohjausryhmä	5
1.3 Työn tavoitteet ja rajaus	6
2. Lähtökohdat	8
2.1 Leppävaaran suuralueen ominaispiirteet	8
2.2 Väestönkasvu ja virkistyskäyttöpaine	9
2.3 Käyttäjänäkökulma	12
2.4 Ilmastonmuutoksen vaikutukset	13
3. Visio	14
3.1 Vision kuvaus	14
3.2 Visio kartalla	14
3.3 Laajat virkistysalueet	19
3.4 Virkistysreitistö	20
3.5 Vetovoimakohteet	20
3.5.1 Leppävaaran ja Laaksoalahden urheilupuistot	21
3.5.2 Vesistöjen virkistysarvot	22
3.5.3 Träskändan kartanopuisto	23
3.5.4 Albergan kartano	24
3.5.5 Leppävaaranraitti	25

3.5.6 Vermon ravirata ja hevosurheilu	25
3.5.7 Selänteiden lakialueet ja I Maailmansodan linnoitusalueet	26
3.5.8 Katu- ja ympäristötaide	27
3.6 Virkistävät vuodenaajat	27
4. Ehdotukset jatkuon	28
4.1 Askelmerkit	28
5. Lisätietoja	30

Liite 1: Suur-Leppävaaran virkistysvisio 2050, kartta

Kansikuva: Leppäviidanpuisto

Kuvat: Espoon kaupunki ellei toisin mainittu.

Espoossa 15.2.2023

Käsitteitä

Ekosysteemipalvelut

Aineelliset ja aineettomat hyödyt, joita ihminen saa ekosysteemien rakenteesta ja toiminnasta.

RKY-alue

Valtakunnallisesti merkittävä rakennettu kulttuuriympäristö (RKY).

Siniviherrakenne

Yhdyskuntarakenteen kasvullisten alueiden ja niiden välisten viheryhteyksien muodostama verkosto. Käsitteeseen lukeutuvat kaikki kasvulliset alueet (myös pienialaiset, kuten pihat) kaavoista ja maanomistuksesta riippumatta. Siniviherrakenteeseen luetaan mukaan myös vesialueet.

Virkistysalue

Alueet, jotka kaavamerkinnän perusteella on varattu ulkona virkistäytymiseen ja joille kaikilla on vapaa pääsy.

Virkistyspalvelut

Ihmisen rakentamat ja ylläpitämät palvelut, kuten ulkoilureitit, ladut, leikkipaikat, pelikentät, penkit, skeittipaikat, koirapuistot, kuntoilutelineet, matonpesupaikat, kioskit, kahvilat sekä pukeutumis- ja peseytymistilat.

Virkistysalueverkosto

Yhdyskuntarakenteen kaikista käytettävissä olevista virkistysalueista ja niiden välisestä virkistystä palvelevista kulkuyhteyksistä muodostuva verkosto.

Viheralue

Luonnonmukainen tai rakennettu kasvullinen alue. Esimerkiksi kaavan mukainen ulkoilu-, retkeily- tai virkistysalue, puisto ja suojaviheralue, luonnonsuojelualue tai näiden kaltainen alue.

Viheryhteys

Laajempia viheralueita yhdistävä yhteys, joka palvelee ihmisten liikkumista, eläinten ja kasvien liikkumista ja leviämistä tai muutamia näistä.

Virkistysyhteys

Ihmisten liikkumista ja virkistäytymistä palveleva kulkuyhteys. Virkistysvisiossa yhteydellä kuvataan erityisesti viheralueella kulkevaa virkistyksestä yhteyttä.

Virkistyskäyttöpaine

Virkistysalueisiin kohdistuvaa ihmisen virkistyskäytön (mm. retkeily, pyöräily) muodostamaa painetta kuvaava termi. Virkistyskäyttöpaine on sitä suurempi, mitä enemmän alueella on potentiaalisia käyttäjiä suhteessa sen pinta-alaan ja luonnonympäristön kantokykyyn.

Lähtötietona käytetty: Viherkudelman (Espoon siniviherrakenne, teema-kohtainen tarkastelu), Kaupunkiseutujen vihreän infrastruktuurin käsitteitä Suomen ympäristökeskuksen raportteja 39/2013, Museovirasto ja Espoon siniviherrakenteen terveystyötyöjen edistämisen toimintasuunnitelma 2022.

1. Johdanto

1.1 Taustaa

Tämän virkistysvisiotyön tarkoituksena on luoda kokonaiskuva Suur-Leppävaaran alueen liikunta- ja virkistyspalveluiden tarpeesta vuonna 2050 sekä varata virkistysalueille riittävästi tilaa maankäytön suunnittelussa. Työ palvelee mm. maankäytön, yleisten alueiden sekä liikunta- ja virkistyspalveluiden suunnittelua.

Espoo-tarinassa (valtuustokausi 2021-2025) todetaan, että lähiluontoa hyödynnetään liikkumisen ja hyvinvoinnin lähteenä. Espoossa lähiluonto on kaikkien saavutettavissa. Olemme edelläkävijä kasvavan kaupungin ja monimuotoisen luonnon yhteensovittamisessa. Lisäksi tavoitteisiin on nostettu lähiympäristön luontohyötyjen ja virkistäytymismahdollisuuksien kasvu ja saavutettavuus. Suuraluekohtaisilla virkistysvisioilla pyritään jalkauttamaan Espoo-tarinassa asetetut tavoitteet osaksi alueiden maankäytön suunnittelua osoittamalla riittävät tilavaraukset alueen virkistys- ja liikuntapalveluille.

Keväällä 2017 Liikunta- ja nuorisolautakunta esitteli kaupunkisuunnittelulautakunnalle, että kaikilta Espoon suuralueilta laaditaan virkistysvisiot. Suur-Espoonlahden virkistysvisio valmistui vuonna 2018 ja Matinkylän, Tapiolan ja Leppävaaran virkistysvisiot valmistuivat yhtä aikaa alkuvuodesta 2023. Vanhan Espoon ja Kauklahten virkistysvision laatiminen on tarkoitus aloittaa keväällä 2023. Lisäksi vuonna 2018 valmistui koko merellistä Espoota, rannikkoa ja saaristoa käsittelevä, luonteeltaan hieman erilainen Espoon merellinen virkistysvisio.

Vuonna 2023 laaditut virkistysvisiot on tehty rinnakkain ja ne muokautuvat samaa rakennetta. Merkintöjä on pyritty yhdenmukaistamaan ja kehittämään toimiviksi koko kaupungin alueella ja siksi ne poikkeavat aiemmin laadituista virkistysvisioista.

Suur-Leppävaaran asukasmäärä on kasvanut viime vuosien aikana ja kasvu jatkuu lähivuosina. Suur-Leppävaaran kasvun on arvioitu olevan n. 25 000 uutta asukasta ja 10 000 uutta työpaikkaa vuoteen 2050 mennessä. Asuin- ja työpaikkarakentamisen lisäksi, tämä tarkoittaa myös julkisen palveluverkoston ja virkistyspalveluiden kehittämistarvetta sekä virkistyskäyttöpaineen kasvua. Leppävaaran suuralue on jo nykyisellään rakennettua ja paikoin melko tiivistä kaupunkirakennetta. Edelleen tiivistyvässä kaupunkirakenteessa tulee kuitenkin varata riittävästi tilaa myös virkistysalueille ja -palveluille sekä niiden kehittämiseksi myös tulevaisuudessa. Lisäksi tulee huomioida, että Suur-Leppävaaran alueella sijaitsee myös huomattavasti suuraluetta laajempaa käyttäjäkuntaa palvelevia toimintoja kuten Leppävaaran urheilupuisto ja Vermon ravirata.

Virkistyspalveluverkostoa tulee tarkastella kokonaisuutena, jotta kaupungin kehittämisessä osataan varautua riittäviin virkistyspalveluihin myös tulevaisuudessa. Laajemman alueen kattava virkistysvisiotyö helpottaa kokonais kuvan hahmottamista ja virkistysalueiden, liikunta- sekä virkistyspalvelujen huomiointia, suunnittelua ja vaikutusten arviointia myös yksittäisten kaava- ja rakennushankkeiden yhteydessä. Tarkemman suunnittelun yhteydessä on ekologinen verkosto tarpeineen ja rajoitteineen otettava huomioon tämän työn rinnalla.

Virkistysvisio 2050 on hyvin ajankohtainen. Riittävien virkistysmahdollisuuksien turvaaminen ja lähiluonnon merkitys ovat nousemassa yhä tärkeimmiksi osiksi kaupunkisuunnittelua muuttuvassa maailmassamme. Myös Espoon tavoitteet luonnon kokonaisuuskentymättömyydestä, hiilineutraaliuudesta ja ilmastomuutokseen sopeutumisesta liittyvät vahvasti yhteen virkistys- ja viheralueverkoston kanssa.

1.2 Suunnittelun vaiheet ja työn ohjausryhmä

Virkistysvisio on laadittu virkamiestyönä Espoon kaupunkisuunnittelukeskuksessa vuosien 2018-2023 aikana. Työ on edistynyt hitaasti johtuen kaupunkisuunnittelukeskuksen rajallisista maisemasuunnittelun resursseista, joita on jouduttu kohdistamaan priorisoituihin kohteisiin.

Leppävaaran suuralueen virkistysvision työstämisestä vastasi maisema-arkkitehdit Minna-Maija Sillanpää (-2021) ja Ina Westerlund (2022-2023) Kaupunkisuunnittelukeskuksesta. Ohjausryhmään kuuluivat Kaupunkisuunnittelukeskuksesta maisema-arkkitehdit Jenny Asanti ja Heidi Ahlgren, suunnittelupäällikkö Meiri Siivola, aluearkkitehti Tiina Piironen, aluearkkitehti Christian Ollus, Esikunnasta Leppävaaran alueen projektijohtaja Mika Rantala, Kaupunkitekniikan keskukselta aluepäällikkö Heli Rautio, maisema-arkkitehti Kristiina Rocha, suunnitteluinsinöörit Lisa Nora ja Ville Sorvali, sekä Elivoiman tulosalueelta erityissuunnittelija

Kaisa Peltonen ja Liikunnan ja urheilun tuloksetyksiköstä liikuntapalvelupäällikkö Jarmo Ikävalko, liikuntapäällikkö Tapio Taskinen ja liikuntapäällikkö Jari Järvi.

Lisäksi työstä pyydettiin palautetta kaupunkisuunnittelukeskuksessa Leppävaaran alueen suunnittelusta vastaavalta tiimiltä.

Visiot on viety tiedoksi [kaupunkisuunnittelulautakunnalle ja liikuntalautakunnalle keväällä 2023](#).

Kuva 1: Lähiliikuntaa Leppävaaran urheilupuistossa.



1.3 Työn tavoitteet ja rajaus

Työn alussa virkistysvisioille asetettiin tavoitteet, joiden avulla suunnittelussa voidaan tunnistaa ja turvata riittävät virkistysmahdollisuudet, lähiluonto ja lähiliikuntapaikat espoolaisille asukkaille. Virkistysvisioiden tavoitteet ovat pääosin yhtenäiset koko Espoon alueella.

Suur-Leppävaaran virkistysvision tavoitteet:

- Muodostaa kokonaiskuva liikunta- ja virkistyspalveluiden tarpeesta vuonna 2050
- Tunnistaa ja osoittaa tärkeimmät virkistysyhteydet ja laajat virkistysaluekokonaisuudet sekä näiden muodostava verkosto sekä turvata verkoston kytkeytyneisyys
- Tunnistaa seudullisesti ja alueellisesti merkittävät virkistyspalvelut
- Tunnistaa suuralueen eri osa-alueiden virkistykseen ominaispiirteet, mahdollisuudet ja vetovoimakohteet
- Varata liikunta- ja virkistyspalveluille sekä omaehtoiselle liikunnalle ja virkistäytymiselle riittävästi tilaa maankäytön suunnittelussa
- Tunnistaa jatkosuunnittelun ja -tarkastelun tarpeet

Virkistysvisiotyö keskittyy virkistysalueiden vaatiman tilatarpeen ja niiden luoman verkoston muodostamiseen ja kehittämiseen. Visiotyössä on esitetty tavoitteellinen, virkistysalueiden sekä keskeisten liikunta- ja virkistyspalveluiden muodostama verkosto virkistysyhteyksineen. Tilavarauksissa on huomioitu tilaa vaativat toiminnalliset liikunta- ja virkistyspalvelut. Visio on työkalu tarkastella virkistykseen teemaa toiminnallisesta tilavarauksen näkökulmasta. Esimerkiksi liikenteelliset, ekologiset ja kulttuurihistorial-

liset näkökulmat tulee huomioida ja yhteensovittaa tarkemmassa maankäytön suunnittelussa.

Virkistysvisiota täydentää kaupunkitekniikan keskuksen laatimat yleisten alueiden kehittämissuunnitelmat (mm. leikkipaikka-, lähiliikuntapaikka- ja skeittipaikkaohjelmat). Siinä, missä tämän vision tavoitevuosi on 2050, edellä mainituissa kehittämissuunnitelmissa katsotaan yleensä vain noin 10 vuoden päähän. Lyhyemmän aikavälin ohjelmat toteutuessaan toteuttavat siis myös virkistysvisiota.

Liikuntapalveluiden näkökulmasta virkistysvisiotyössä on keskitytty laajoihin kokonaisuuksiin ja monipuolista liikuntaa tarjoaviin alueisiin. Työn mittakaavan vuoksi yksittäisiä urheilulajeja ja liikuntamuotoja ei ole erikseen nostettu esiin. Tilantarpeeltaan pieniä tai muuten helposti sijoitettavia toimintoja (mm. kuntopolut, näköalapaikat, grillauspaikat) ei katsottu tarkoituksenmukaiseksi merkitä koko suuralueen kattavaan visioon, jonka tavoitevuosi on 2050. Myöskään väliaikaisia tai helposti toiseen paikkaan siirrettäviä toimintoja ei ole tässä työssä käsitelty. Tähän ryhmään voivat kuulua esimerkiksi pienet kaupunkiviljelmät.

Työssä ei ole esitetty tarkemmin pienialaisia lähipuistoja, joilla kuitenkin on merkittävä rooli asuinalueiden päivittäisessä virkistyskäytössä, etenkin lapsiperheiden sekä ikääntyvän väestön näkökulmasta. Pienialaisemmat lähipuistot suunnitellaan tarkemmin asemakaavoituksessa ja yksityiskohtaisemmassa suunnittelussa.

Virkistysnäkökulman vuoksi työssä ei ole huomioitu niitä jalan- ja pyöräilyreittejä, jotka kulkevat osana katuverkostoa. Myöskään pyöräilyreittejä (baanoja) ei ole huomioitu niiden vahvan liikenteellisen painotuksen vuoksi. Eri luoteisten reittien ja verkostojen yhteensovittaminen tehdään osana tarkempaa suunnittelua.

Merkittävimmät kulttuuriympäristökohteet on huomioitu suunnitelmassa osana virkistysverkostoa, mutta kulttuurihistoriallisia arvoja ei ole nostettu tässä työssä erityisesti esille, vetovoimakohteita lukuun ottamatta.

Ekosysteemipalveluista on huomioitu vain kulttuuriset ekosysteemipalvelut (virkistys, henkinen ja fyysinen hyvinvointi). Työssä ei ole käsitelty ekologista verkostoa. Ekologinen verkosto ja virkistysalueverkosto ovat kuitenkin merkittävältä osin päällekkäiset, mutta tämän työn perusteella ei voi tehdä päätelmiä ekologisen verkoston riittävydestä. Työssä on kuitenkin tunnistettu ekologiset arvot yhtenä virkistysalueiden laatutekijänä.

Visiotyön luonteesta johtuen karttamerkinnät ovat suurpiirteisiä ja strategisia. Työssä on esitetty vain keskeisin viheralueiden muodostama verkosto. Tarkemmassa suunnittelussa tulee varmistaa tässä työssä esitettyjen viheralueiden riittävä koko suhteessa käyttöpaineeseen sekä huomioida ja turvata myös pienemmät lähiviheralueet. Maankäytön tilavarauksia määriteltäessä ei ole eritelty, tuottaako palvelun julkinen vai yksityinen taho.

Maankäytön suunnittelussa huomioidaan monia erilaisia näkökulmia, joista virkistys on vain yksi. Tämä työ tuo esille virkistystavoiteverkoston ja toimii näin yhtenä näkökulmana ja lähtökohtana tarkemmilla suunnittelutasoilla. Esitetty visio kehittyy ja muotoutuu tarkemmilla suunnittelutasoilla ennen toteutumistaan.

Virkistysvisiot tulevat toimimaan käynnistyneen yleiskaavatyön yhtenä lähtötietoselvityksenä. Yleiskaavatyössä virkistystarpeet yhteensovitetään muiden Espoon tulevaisuuden maankäyttöön liittyvien näkökulmien kanssa ja virkistysalueiden muodostamaa verkostoa tarkennetaan tarvittavilta osin. Yleiskaava on nimensä mukaisesti yleispiirteinen suunnitelma ja virkistysvisiossa osoitetut tätä yksityiskohtaisemmat virkistysalueverkostoa

koskevat maankäytönratkaisut yhteensovitetään ja ratkaistaan asemakaavassa tai toteutus suunnittelussa.

2. Lähtökohdat

2.1 Leppävaaran suuralueen ominaispiirteet

Virkistysvision suunnittelualueena on Suur-Leppävaara, joka on yksi Espoon seitsemästä suuralueesta. Suuralueeseen kuuluvat seuraavat kaupunginosat: Karakallio, Kilo, Laaksolahti, Leppävaara, Lintuvaara, Lippajärvi, Sepänkylä ja Viherlaakso. Suuralueen aluekeskus on Leppävaara.

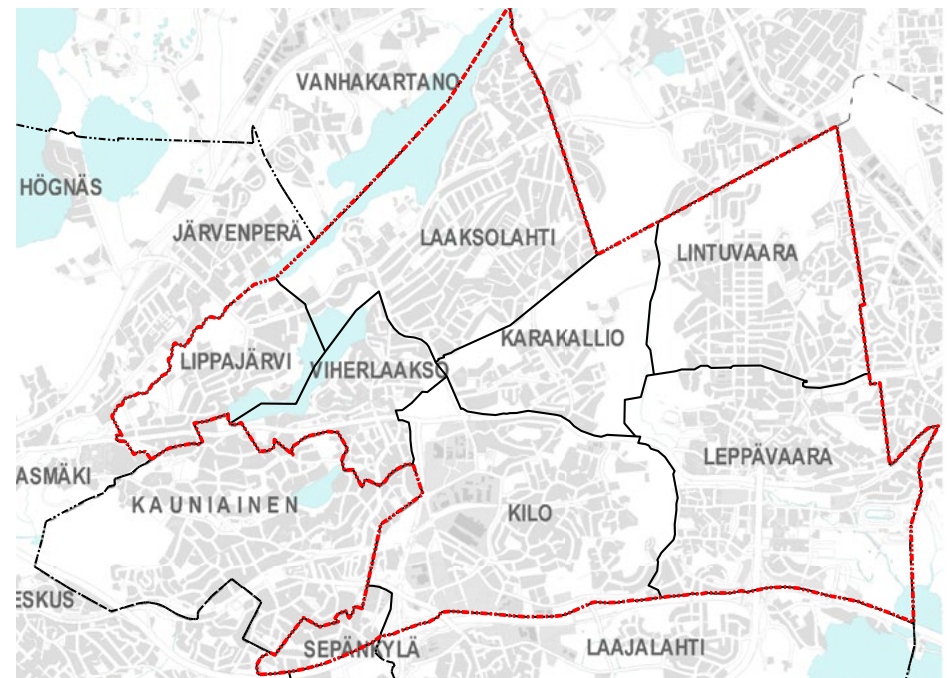
Alue rajautuu lännessä Kauniaisiin ja itäpuolella Vantaseen ja Helsinkiin. Luoteessa suuralue rajautuu Pitkäjärveen ja kaakossa Iso Huopalahden kautta mereen. Eteläraja kulkee Turunväylää (Vt 1) pitkin. Alueen sisäisiä merkittäviä jakajia ovat Kehä I, Kehä II, Rantarata ja Turuntie.

Alueen pohjois- ja länsiosassa sijaitsevat väljähköt pientalovaltaiset Lintuvaaran, Laaksolahden, Lippajärven ja Sepänkylän asuinalueet. Kilo ja Leppävaara muodostavat tiiviimmät ja aktiivisesti kehittyvät alueet junaradan varteen. Kilon kaupunginosaan kuuluva Keran alue on muuttumassa merkittävästi ja kehittymässä uudeksi tiiviksi asuinalueeksi. Turuntien varren Karakallio muodostaa oman kerrostalovaltaisena erottuvan alueen. Viereinen Viherlaakso on alueena sekoittunut sisältäen sekä tiivimpää kerrostaloaluetta että väljempää pientalovaltaisia alueita.

Suur-Leppävaaran maisemarakenteen suuret linjat muodostavat kaksi selkeää laaksoaluetta ja niiden välillä nousevat selännealueet. Alueen halki kulkee Vantaan rajalta mereen ulottuva laaksoalue, jonka pohjalla virtaa Monikonpuro. Laakson itä- ja länsipuolella nousevat selänneet, joiden kallioisilta lakialueilta avautuu pitkiä näkymiä. Suuralueella on kaksi järveä: Lippajärvi ja Pitkäjärvi. Nämä järvet sijaitsevat Espoonjoen kanssa samassa murroslaaksossa, joka halkoo Espoota suuralueen luoteisrajalla

koillis-lounaissuuntaisesti. Murroslaakson reunalla maasto nousee jyrkkäpiirteisesti selännealueeksi.

Suur-Leppävaaran monipuoliset viheralueet ja liikuntapalvelut mahdollistavat kattavat virkistytymismahdollisuudet. Laajat metsäalueet, avoimet pelto- ja niittyalueet, hoidetut puistoalueet, rannat ja puronvarret tarjoavat monipuolisia maisemia ja mahdollisuuksia eri liikunta- ja ulkoilumuotoihin. Merkittävän virkistyskäyttöpotentiaalin tarjoaa Leppävaaranpuisto, laaja poh-



Kuva 2: Karttakuva Suur-Leppävaaran alueesta kaupunkiosineen

jois-eteläsuuntainen viheralue, joka sisältää pohjoisessa laajat metsäalueet ja etelässä kulttuurimaisemallisesti arvokasta avointa maisema-aluetta. Alueella sijaitsee myös Leppävaaran urheilupuisto.

Vermon ravirata on kansallisestikin merkittävä virkistystä palveleva toiminto Suur-Leppävaaran alueella. Seudullisesti merkittäviä virkistyspalveluja tarjoavat Leppävaaran ja Laaksolahden urheilupuistot. Urheilupuistojen kattavat liikuntapalvelut sisältävät mahdollisuudet monien eri urheilulajien harrastamiseen. Myös kuntoradat keskittyvät urheilupuistojen yhteyteen.

Leppävaaran suuralueen halki kulkee Leppävaaranpuistoa pitkin maakunnallisesti merkittävä ekologinen yhteys. Suuralueella on myös useita muita luonnonarvoiltaan merkittäviä alueita. Alueissa korostuu vesistöt sekä lehtomaiset metsäalueet. Luonnonsuojelualueita ovat muun muassa Träskändan kartanon puistoalue, Lippajärvi kokonaisuudessaan sekä Monikonpuron luonnonsuojelualue puron metsäisellä luonnontilaisella osuudellaan. Linnustoltaan merkittäviä alueita ovat erityisesti Iso-Huopalahti sekä Pitkäjärven eteläosa. Alueen lukuisat luonnonmuistomerkkeinä rauhoitetut näyttävät puut vihjaavat alueen pitkästä asutushistoriasta. Myös useat muut kulttuurihistorialliset kohteet, kuten

vanhat linnoitusalueet, kartano- ja huvilaympäristöt sekä viljelymaisemat luovat oman ja ainutlaatuisen kerroksensa suuralueen virkistykselliseen kokonaisuuteen.

Leppävaaran suuralueella on toimivat ja monipuoliset virkistysmahdollisuudet jo nykytilassaan. Alueen voimakas tiivistyminen ja asukasluvun kasvaminen tuo kuitenkin mukanaan vaatimuksen turvata ja kehittää nykyisiä alueita ja toimintoja. Yksi suuralueen potentiaalisimmista kehityskohteista on sen ulkoilureittiverkosto. Nykyisessä verkostossa on monia epäjatkuvuuskohtia ja reittiyhteyksiä olisi tarve selkeyttää.

2.2 Väestönkasvu ja virkistyskäyttöpaine

Espoon väkiluku ylitti vuonna 2022 300 000 henkeä. Viiden viime vuoden aikana Espoon väestö on kasvanut keskimäärin 4 500 asukkaalla vuosittain ja väestönkasvun on ennustettu tulevaisuudessa jatkuvan. Vuonna 2022 julkaistun pitkän ajan projektion väestöennusteen mukaan Espoossa asuisi noin 430 000 asukasta vuonna 2050 ja nopean kasvun vaihtoehdon mukaan kaupungissa voisi olla asukkaita jopa 460 000.

Kuva 3: Leppävaaranpuiston avoin laaksoalue ja metsäiset selänteet



Espoon suuralueista Suur-Leppävaara on asukasmäärältään suurin. Vuonna 2022 Suur-Leppävaarassa asui yli 75 000 asukasta. Vuonna 2015 julkaistun Espoon kasvu- ja maankäytön vaihtoehdot -ennusteen (Laakso, 2015) mukaan Leppävaaran suuralueen väestön on ennustettu jatkavan kasvuaan ja vuoteen 2050 mennessä väestönmäärän on ennustettu olevan 89 300-97 500 asukasta. Tämän ennusteen mukaan väestönkasvun on tilastoalueittain arvioitu jakautuvan vuosien 2013 ja 2050 välisellä jaksolla seuraavasti:

tilastoalue	2013	2050	väestönkasvu
Suur-Leppävaara	64 300	89 300	+ 25 300
Kanta-Leppävaara	28 400	34 200	+ 5 800
Kilo-Karakallio	14 700	32 500	+ 17 800
Laakso-lahti	10 600	11 700	+ 1 100
Vihherlaakso-Lippajärvi	9 300	9 700	+ 400
Sepänkylä	1 400	1 200	- 200

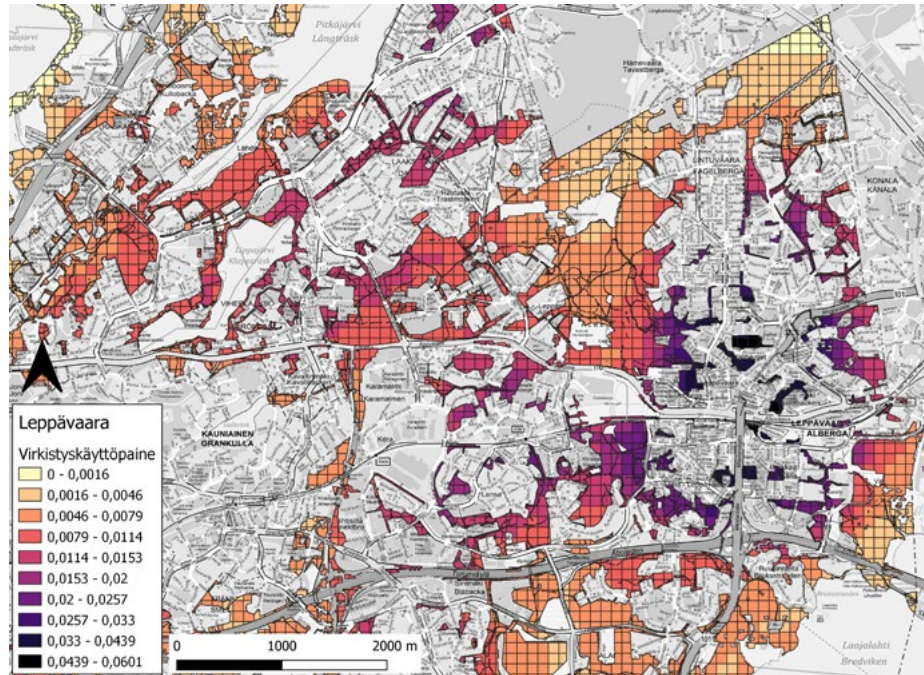
Tämän hetken kehityksen pohjalta todellinen kasvu vaikuttaa Suur-Leppävaaran alueella kuitenkin ylittävän vuoden 2015 ennusteen. Huomioiden myös Keran asuinalueen rakentumisen, jonka arvioitu uudisasukasmäärä on 14 000 henkilöä, suuralueen asukasmäärä on todennäköisesti ylittänyt 100 000 jo vuoteen 2040 mennessä.

Espoon asukasmäärän kasvaessa ja kaupungin tiivistyessä nykyisten lähivirkistysalueiden käyttöpaine kasvaa. Myös ulkoilu- ja

retkeilyalueiden käyttöpaineen kasvu on huomattavissa esimerkiksi Nuuksion reiteillä. Jotta Espoossa vastaisuudessaakin luonto on lähellä, on kaupunkisuunnittelussa pyrittävä säilyttämään olemassa olevia viheralueita mahdollisimman paljon osana tiivistyvää kaupunkia. Tiivistyvässä kaupunkirakenteessa viheralueiden saavutettavuutta ja käyttöpainetta tulee peilata alueen kestävyteen ja muutoksensietokykyyn, jotta voidaan turvata riittävä määrä laadukkaita ja monimuotoisia virkistysalueita, joiden saavutettavuus on hyvä ja yhteydet niille ovat viihtyisät.

Espoon kaupunkisuunnittelukeskuksessa on laadittu Espoon kaupunkikeskuksiin virkistyskäyttöpainetarkasteluja, joissa on verrattu virkistysalueiden pinta-alaa ja sijaintia suhteessa nykyisiin asukkaisiin ja arvioitu sen perusteella viheralueiden virkistyskäyttöpainetta. Vertailuissa suhteutettiin olevien virkistysalueiden määrää nykyiseen asukasmäärään eikä huomioitu asukasluvun kasvuennustetta. Analyysissä on laskettu etäisyydet linnunteitse, jolloin esimerkiksi suurten väylien estevaikutusta ei ole huomioitu. Lisäksi on huomioitava, että analyysissä on huomioitu vain Espoon sisäisen väestön ja viheralueiden suhdetta, jolloin kuntarajan ylittäviä asukkaita ja niiden aiheuttamaa virkistyskäyttöpainetta eikä toisaalta kuntarajojen ulkopuolella olevia viheralueita ole huomioitu. Kaikki viheralueet on analyysissä kohdeltu tasa-arvoisesti, eli analyysi ei huomioi viheralueiden houkuttelevuutta tai muita vetovoimatekijöitä. Analyysi keskittyy lähivirkistykseen eikä anna oikeaa kuvaa suurten ja vaikutukseltaan laajojen virkistysalueiden käytöstä ja niihin kohdistuvasta virkistyskäyttöpaineesta.

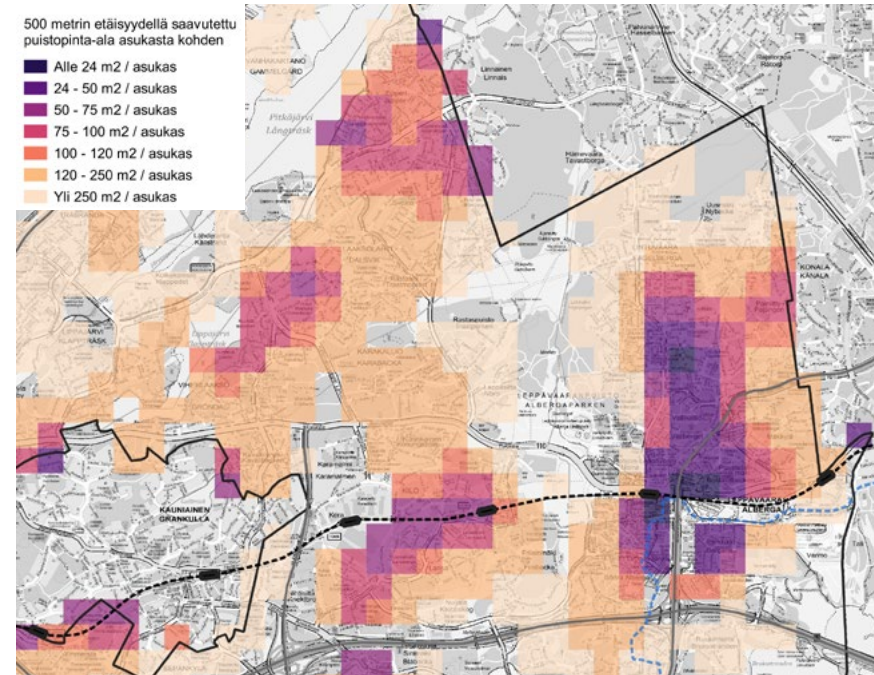
Analyysin perusteella voidaan kuitenkin Leppävaaran suuralueen osalta todeta, että viheralueet erityisesti Leppävaaran keskustan alueella ovat kovan virkistyskäyttöpaineen alla. Keskustan alueella on hyvin vähän viheralueita mutta merkittävä osa alueen asukkaista. Vähäisten viheralueiden määrän suhteessa asukasmäärään näkyy myös Kilon keskustan alueella. Kilon osalta on myös huomioitava, että alueen viheralueiden virkistyskäyttöpaine tulee



Kuva 4: Ihmisten aiheuttama virkistyskäyttöpaine lähiviheralueille. Mitä tummempi väri on, sitä suurempi on virkistyskäyttöpaine. Tausta-aineistot Espoon kaupunki 2021, SYKE, EEA, EU/Copernicus 2018.

olemaan tulevasiudessa vielä huomattavasti suurempi Keran alueen rakentuessa asuinpainotteiseksi. Myös pientalovaltaisilla alueilla, kuten Laaksolahdessa, Viherlaaksossa ja Lintuvaarassa viheralueet ovat yllättävän kovan virkistyskäyttöpaineen alla. Tämä voidaan osittain arvioida johtuvan pientalovaltaisten alueiden yleisten viheralueiden sekä pienestä määrästä että koosta.

Pienten asutuksen keskellä olevien viheralueiden virkistyskäyttöpainetta voidaan osittain helpottaa mahdollistamalla houkuttelevia ja sujuvia yhteyksiä laajemmille virkistysalueille. Leppävaaran suuralueella näiden laajempien virkistysalueiden merkitys



Kuva 5: 500 metrin etäisyydellä saavutettu puistopinta-ala asukasta kohden. Tausta-aineistot Espoon kaupunki 2021, SYKE, EEA, EU/Copernicus 2018.

tulee tulevaisuudessa korostumaan. Erityisen tärkeiksi nousevat alueen keskeinen Leppävaaranpuisto, Viherlaaksosta Lintuvaaraan jatkuva lounas-koillisuuntainen metsävyöhyke sekä vesistöihin liittyvät laajemmat viheralueet Lippajärven, Pitkäjärven ja Iso-Huopalahden ympärillä.

Käyttäjäpaineen kasvaessa tulee huomioida myös lähimetsien ja puistoalueiden kuluminen ja niiden virkistysarvon heikentyminen lisääntyvän käyttäjämäärän myötä. On tärkeitä sekä ohjata kulkua ja alueiden käyttöä että suojella herkkiä alueita kulutukselta. Lisäksi on tarve lisästä virkistysmahdollisuuksista myös rakennet-

tujen alueiden keskellä, jotta kasvava lähivirkistystyksen käyttöpaine kohdistuu tasaisemmin monelle eri alueelle.

2.3 Käyttäjänäkökulma

Lähes kaikilla espoolaisilla luonto on lähellä ja luonnonläheisyys on asukkaiden näkemysten perusteella tärkeä kaupungin ominaispiirre. Kesällä 2020 Espoon kaupunkisuunnittelukeskuksessa analysoitiin Espoossa lähivuosina tehtyjen asukaskyselyjen tuloksia viherrakenteen näkökulmasta. Yhteensä yli 95 % vastaajista piti erittäin tärkeänä tai melko tärkeänä, että asuinalue tarjoaa hyviä ulkoilureittejä. Asuinalueen tarjoamia metsiä piti erittäin tärkeänä (vajaa 70 %) tai melko tärkeänä yhteensä noin 85 % vastaajista. Hyvin hoidettujen puistojen saavutettavuutta asuinalueella piti erittäin tärkeänä (noin 65 %) tai melko tärkeänä yhteensä noin 85 % vastaajista. Toimivaa virkistysalueverkostoa pidetään siis Espoossa keskeisenä viihtyisyys- ja vetovoimatekijänä asuinalueella.

Nykyisille ja uusille asukkaille on tärkeää turvata riittävä määrä hyvin saavutettavissa olevia, laadukkaita virkistysalueita ja -palveluita. Lähellä sijaitsevat virkistysalueet ja -palvelut mahdollistavat terveellisen, kestävä kehityksen mukaisen elämäntavan, jossa virkistys on osa arkea. Hyvä saavutettavuus ja monimuotoisten viheralueiden tarjonta asukkaiden lähiympäristössä edistää myös luonnon hyvinvointi- ja terveysvaikutuksia. Mitä lähempänä luonto- ja lähivirkistysalue sijaitsee, sitä todennäköisemmin ja useammin alueita käytetään. Tutkimusten mukaan viheralueiden hyvä saavutettavuus ja niillä oleskelu vaikuttaa suoraan asukkaiden psyykkiseen terveydentilaan ja stressistä elpymiseen. Luontoaltistuksen kautta saatavilla mikrobialtistuksella on myös tunnistettu yhteys allergioiden vähenemiseen ja parhaimmillaan jopa epidemioiden torjumiseen. Tämän lisäksi lähellä olevat viheralueet kannustavat liikkumiseen ja sosiaaliseen kanssakäymiseen, millä on myös kansanterveydellisiä vaikutuksia. Espoon



Kuva 6: Leppävaaran lähimetsissä on kattava ulkoilureitistö. Talvisin tarjolla on myös hiihtoladut.



Kuva 7: Metsässä liikkuminen ylläpitää kuntoa ja kehittää tasapainoa

siniviherrakenteen terveyshyötyjen edistämisen toimintasuunnitelman tavoitteena on kytkeä terveyshyötyjen edistäminen osaksi kaupungin siniviherrakenteen suunnittelua ja ylläpitoa sekä osaksi kaupungin tarjoamia palveluita asukkaille. Myös virkistysverkostolla on tässä merkittävä rooli.

Väestön ikääntyessä, monen on motorisista syistä hankalampi liikkua kauas kodin läheltä. Laadukkaan lähiympäristön merkitys tulee tämän johdosta korostumaan. On tärkeää, että lähiympäristö on helppokulkuinen, viihtyisä ja toimiva. Lähellä kotia on oltava helposti saavutettavia, luontohyötyjä tuottavia viheralueita. Ympäristön ominaisuuksilla voidaan vaikuttaa siihen, miten kutsuva ympäristö on eri käyttäjäryhmille, miten ympäristössä pystyy selviytymään itsenäisesti ja kuinka paljon henkilö tarvitsee apua. Puistoissa ja viheralueilla tulee huomioida eri käyttäjäryhmät niin reittien pituudessa, toimintojen sijoittelussa kuin opastuksessa. Tavoitteena on, että reitit ja toiminnot ovat helposti hahmotettavissa ja kaikkien käyttäjäryhmien saavutettavissa.

2.4 Ilmastomuutoksen vaikutukset

Ilmastomuutoksen seurauksena kaupunkien paahteisuus lisääntyy ja lisääntyvät helteet aiheuttavat terveyshaittoja erityisesti riskiryhmille. Sateisuuden ja rankkasateiden lisääntyessä sade- ja sulamisvesien tulvat yleistyvät. Tulvien vaikutukset voimistuvat etenkin kaupungeissa. Tiiviissä kaupunkiympäristössä viheralueet lisäävät asukkaiden hyvinvointia ja kaupunkien sopeutumiskykyä ilmastomuutokseen. Myös virkistysalueilla sopeutuminen ilmastomuutokseen tulee huomioida. Kaupungeissa kasvillisuudella on huomattava viilentävä vaikutus, ja sillä voidaan luoda miellyttävää pienilmastoa sekä lieventää lämpösaarekeilmiötä. Tulvimisriskiä voidaan vähentää vettä viivyttävillä ratkaisuilla kuten sadepuutarhoilla, hulevesipainanteilla ja tulva-altailla sekä suosimalla vettä läpäiseviä materiaaleja. Hulevedet voidaan myös

hyödyntää osana virkistyskokemusta ja niiden avulla luoda sään mukaan muuttuva ympäristö.

Ilmaston lämpenemisen myötä etenkin talvilajien harrastusmahdollisuudet tulevat todennäköisesti heikkenemään Etelä-Suomessa. Lumettomina talvina myös pimeys korostuu, millä voi olla vaikutusta virkistysalueiden houkuttelevuuteen ja virkistyskäyttömahdollisuuksiin. Lisääntyvä sateisuus ja leudot, lumipeitteettömät talvet lisäävät valumia ja ravinnekuormitusta maalta vesistöön, jolloin rehevöityminen kiihtyy. Ilmaston lämmitessä myös vesistöt lämpenevät, mikä hyödyttää sinilevien kasvua. Samalla kesäkauden pidentyessä ja hellepäivien yleistyessä puhtaiden vesistöjen merkitys virkistykseen kannalta korostuu.



Kuva 8: Kaupunkirakenteen keskellä virtaava Monikonpuro on osa alueen hulevesien hallintaa, tasaa lähiympäristön lämpötilavaihteluja sekä tarjoaa sään ja vuodenajan mukana vaihtelevan lähivirkistysympäristön alueen asukkaille.

3. Visio

Vuonna 2050 Suur-Leppävaara profiloituu virkistysnäkökulmasta alueena, joka tarjoaa kattavat liikunnalliset virkistysmahdollisuudet sekä hyvin kytkeytyneitä metsien, vesistöjen ja kulttuurimaiseman rikastuttamia virkistysympäristöjä.

3.1 Vision kuvaus

Suur-Leppävaaran virkistysvisiossa korostuvat virkistysalueiden ja -yhteyksien muodostama kattava ja kytkeytynyt verkosto. Virkistysalueet ovat eriluontaisia, alueen ominaispiirteitä huomioivia ja korostavia sekä tarjoavat monipuolista tekemistä eri käyttäjäryhmille.

Virkistysalueita toisiinsa yhdistävä tiheä virkistysyhteyksien verkosto on ulkoilijoiden ympärivuotisessa käytössä. Virkistysyhteyksiä pitkin on helppoa liikkua virkistysalueelta ja asuinalueelta toiselle sekä laajojen virkistysalueiden ja vesistöjen välillä.

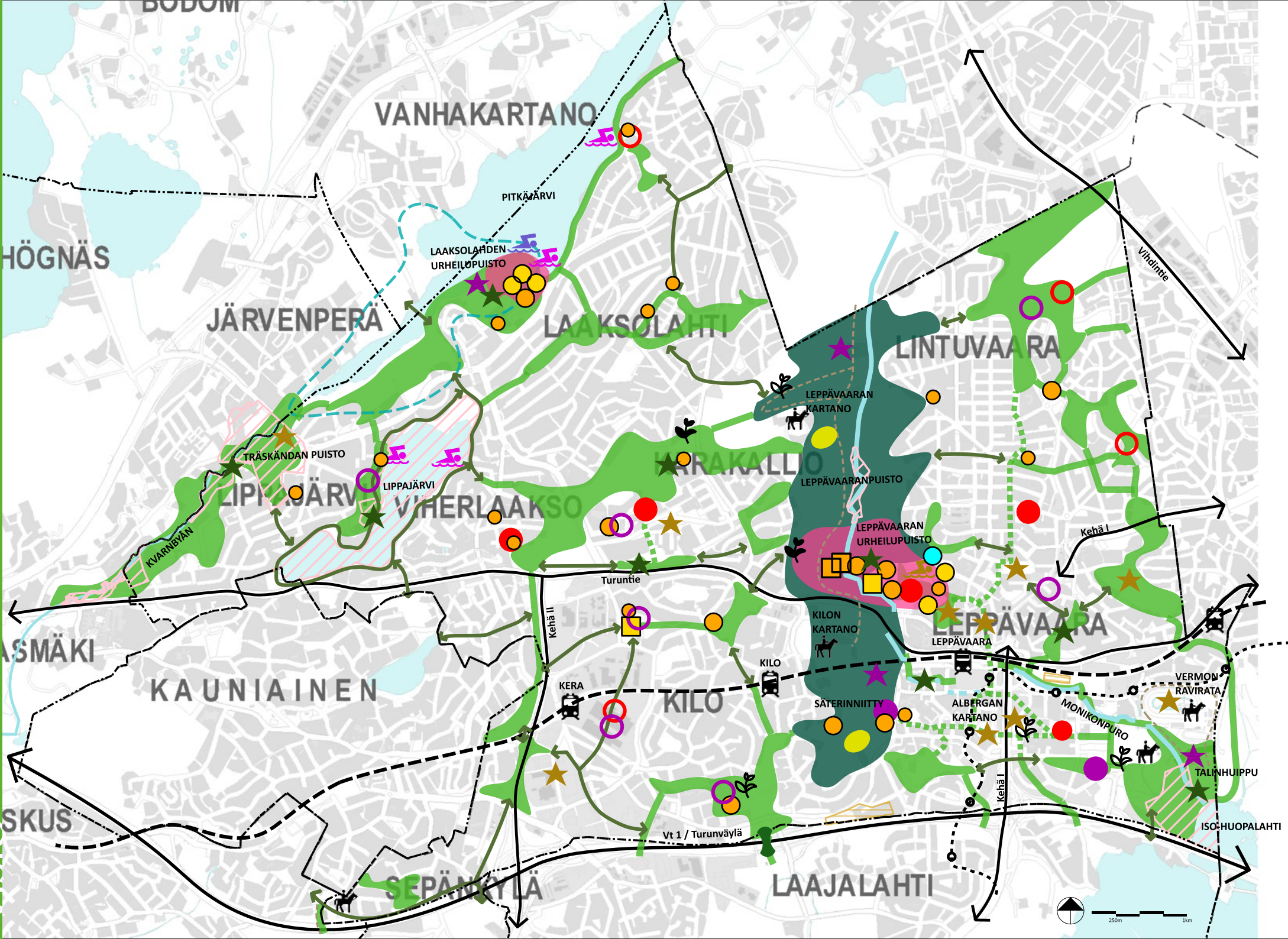
Virkistysalueilla on kattavat ja monipuoliset virkistys- ja liikuntapalvelut, jotka palvelevat voimakkaasti kasvanutta asukasmäärää. Julkisten ja yksityisten toimijoiden tuottamat virkistys- ja liikuntapalvelut täydentävät saumattomasti toisiaan ja ne ovat helposti saavutettavissa sekä jalan, polkupyörällä että julkisella liikenteellä.

Runsaiden rakennettujen virkistyspalveluiden lisäksi Suur-Leppävaarasta löytyy laajalti luonnonmukaisempia virkistysalueita, jotka tarjoavat mahdollisuuksia harrastaa omatoimista liikuntaa, ulkoilla ja rauhoittua rauhallisemmassa ympäristössä.

Visiossa on tunnistettu virkistysverkoston vahvuudet ja heikkoudet ja esitetty jatkotoimenpiteet niiden kehittämiseksi.

3.2 Visio kartalla

Vision mukaiset virkistyspalveluiden tilavaraukset ja yhteystarpeet on esitetty seuraavalla sivulla olevalla suuralueen laajuisella kartalla. Kartan jälkeen on avattu merkintöjen selitys yksityiskohtaisesti.



Päävirikistysyhteys

Laajojen virkistysalueiden välillä kulkeva merkittävä, sujuva ja katkeamaton yhteys, joka palvelee virkistystä ja ihmisten liikkumista. Päävirikistysyhteydet sijaitsevat ensisijaisesti asemakaavan virkistysalueilla ja hahmottuvat jatkuvina kaupunkikuvassa. Päävirikistysyhteyksien leveys ja toteutustapa vaihtelevat: yhteys voi yhtäällä leventyä laajojen puistojen sarjaksi ja toisaalla hetkittäin kaventua pelkäksi vehreäksi ulkoilureitiksi. Katuverkon kulkuyhteyksiä ei ole merkitty kartalle, mutta monin paikoin ne täydentävät päävirikistysyhteyksiä. Päävirikistysyhteys voi toimia samalla ekologisena yhteytenä.

Kaupunkirakenteessa kulkeva virkistysyhteys

Kaupunkirakenteessa kulkeva yhteys, joka on tärkeä virkistysverkoston jatkuvuuden kannalta tai täydentää virkistysverkostoa. Yhteys hahmottuu hyvin kaupunkikuvassa ja johtaa virkistysalueelle. Yhteys voi kulkea kävelykaduilla ja osana aukoiden ja puistikoiden sarjaa. Keskeistä on yhteyden sujuvuus, turvallisuus, katkeamattomuus sekä vehreä luonne. Lisäksi sen viihtyisyyttä voidaan kehittää myös esimerkiksi taiteen, opastuksen ja valaistuksen avulla.

Virkistysyhteystarve

Tavoitteellinen, sijainniltaan ohjeellinen virkistysyhteys, jolla on erityistä merkitystä ihmisten liikkumisen ja virkistäytymisen kannalta. Merkinnällä osoitetut yhteydet liittävät laajoja virkistysalueita ja päävirikistysyhteyksiä toisiinsa. Virkistysyhteydet pyritään ensisijaisesti sijoittamaan virkistysalueille. Osa merkityistä yhteyksistä on jo olemassa, mutta niiden laatutaso ei vastaa vision tavoitetilaa.

Laaja virkistysalue (ulkoilualue/muu laaja virkistysalue)

Laaja ja merkittävä virkistysalue, joka palvelee koko suuralueen väestöä. Laajoja virkistysalueita kehitetään monipuolisina virkistys- ja ulkoilualueina. Alueet mahdollistavat erityisesti asukkaiden virkistäytymisen luonnossa. Alueille voidaan sijoittaa harki-

tusti myös rakennettuja liikuntapalveluita. Merkintä sisältää alueella sijaitsevat virkistysyhteydet. Kunkin alueen luonteen huomioiva virkistysreitistö tulee suunnitella tarkemmassa suunnittelussa.

Urheilupuisto

Laaja ja erittäin monipuolinen liikunta-alue, jossa on kattava valikoima eri lajien suorituspaikkoja, urheiluhalleja ja useita isoja kenttiä. Alue on aktiivisessa käytössä ympäri vuoden.

Kaupunginosapuisto (oleva / uusi)

Asuinalueita kokoava, helposti saavutettava puisto, joka toimii sosiaalisen elämän keskuksena ja voimistaa alueen identiteettiä. Nykyisten asukaspuistojen toimintaa laajennetaan kattamaan useampia ikä- ja käyttäjäryhmiä. Asukaspuistoja kutsutaan tässä visiossa kaupunginosapuistoiksi. Ehdotettujen uusien kaupunginosapuistojen sijainnit ovat likimääräisiä. Kaupunginosapuistossa on monipuoliset toiminnot eri käyttäjäryhmille ja viihtyisää viherympäristöä. Puistojen luonne vaihtelee rakennetusta luonnonmukaiseen alueen ominaispiirteistä riippuen. Tavallisesti kaupunginosapuistossa on noin 2000 m²:n laajuinen leikkialue sekä vehreää puistoa tai metsää. Kaupunginosapuistoissa on leikkivälineitä eri ikäryhmille ja mahdollisesti erilaisia pelikenttiä, kuntoiluvälineitä tai muita lähiliikuntatoimintoja. Yleensä puistossa on myös varhaiskasvatuksen toimipiste, joka järjestää kerhoja ja iltapäivätoimintaa. Kaupunginosapuistoon tulee olla hyvien kevyen liikenteen yhteyksien lisäksi myös toimivat joukkoliikennedyhteydet. Kaupunginosapuiston laajuus vaihtelee suuresti kohteesta riippuen, mutta se on vähintään noin 1,5–3 ha.

Lähiliikuntapuisto (oleva / uusi)

Laajahko puisto, jossa on ainakin iso liikuntakenttä ja lähiliikunta- paikka. Lähiliikuntapaikalla tarkoitetaan pienimuotoista lasten ja nuorten liikuntaan sekä yleiseen kunto- ja terveysliikuntaan tarkoitettua liikuntapaikkaa tai -aluetta, joka sijaitsee asuinalueella tai sen välittömässä läheisyydessä. Lähiliikuntapaikan mitoitus ja toteuttamistapa voivat vaihdella huomattavasti kohteesta riippuen. Ison liikuntakentän ja lähiliikuntapaikan muodostaman kokonaisuuden laajuus on vähintään noin 2 ha. Ehdotettujen uusien kohteiden sijainnit ovat likimääräisiä.



Pallokenttä (oleva / uusi)

Nykyinen iso tai pieni pallokenttä ja varaus uudelle isolle pallokentälle. Ison kentän vähimmäismittana on käytetty 5000 m²:n pinta-alaa. Pallokentät on virkistysvision yhteydessä nähty kehityskohteina, joita saattaa olla mahdollista laajentaa ja monipuolistaa virkistys- ja liikuntapalveluiden osalta.



Liikuntahalli (oleva / uusi)

Nykyinen tai suunniteltu liikuntahalli tai liikuntahallien kokonaisuus.



Potentiaalinen liikuntahallien alue

Alue, jolle on mahdollista sijoittaa suuria liikuntahalleja. Alueella painotetaan paljon tilaa vaativaa sisäliikuntaa. Aluekohtaisesti voidaan painottaa pientä määrää urheilulajeja, mutta koko vision tarkastelualueella lajivalikoiman tulee kuitenkin olla mahdollisimman monipuolinen. Liikuntahallit voivat olla julkisessa tai yksityisessä omistuksessa.



Uimahalli (oleva)

Leppävaaran nykyinen uimahalli. Uimahalleilla on seudullista merkitystä, eli sillä on suunnittelualuetta huomattavasti laajempi käyttäjäkunta.



Uimaranta

Nykyinen uimaranta tai -paikka. Leppävaaran suuralueella ei ole virallista uimarantaa, mutta Lippa- ja Pitkäjärvellä useampi uimapaikka.



Järvi- tai maauimala

Leppävaaran uimahallin yhteydessä on maauimala. Uusi ehdotettu järviuimala voisi sijaita Pitkäjärvellä Laaksolahden urheilupuiston yhteydessä.



Siirtolapuutarha tai palstaviljelyalue (oleva / uusi)

Leppävaaran suuralueella on kaksi siirtolapuutarha-aluetta. Uusi siirtolapuutarhoja ei ole esitetty. Symbolilla on osoitettu alueen nykyiset ja uudet ehdotetut palstaviljelyalueet.



Kulttuurikohde

Erityinen kulttuurikohde, joka houkuttelee käyttäjiä laajalta alueelta. Karttaan merkityt kulttuurikohteet ovat Träskändan kartano, Karakallion muraalit, Keran alue kehittyvine kaupunkitaide ja -kulttuurineen, Leppävaaran linnoitukset, Leppävaaranraitti ja Läkkitori, Albergan kartano ja historiallinen puisto sekä Vermon suunniteltu tapahtumapuisto.



Luontokohde

Erityinen luontokohde, joka houkuttelee kävijöitä laajemmalta alueelta. Karttaan merkityt luontokohteet ovat Träskändan luonnonsuojelualue, Lähdevuori ja sieltä avautuvat maisemat, Lippajärvi ja Tammimäen jalopuumetsä, Karakallion luontopolku, Karakallion eteläpuolella sijaitsevat Kilon tammet, Leppävaaran urheilupuistossa kohoava Kaivoskallio, Monikonpuro, Puustellinpuiston Kirkkalanoja sekä lintualueena tunnettu Iso-Huopalahti.



Liikuntakohde

Erityinen liikuntakohde joka houkuttelee käyttäjiä laajemmalta alueelta. Karttaan merkityt liikuntakohteet ovat Laaksolahden, Äijänpellon ja Talin frisbeegolfradat sekä golf range Leppävaara.



Hevosurheilu

Leppävaaran suuralueella on monipuolisesti ratsastustoimintaa. Karttaan on merkitty nykyiset tallit sekä Vermon ravirata. Vermon alueelle on lisäksi varaus uudelle tallille.



Ratsastusreitti

Oleva tai suunniteltu ratsastusreitti. Ratsastusreittejä on Vermon raviradan yhteydessä. Suunniteltuja reittejä on Leppävaaranpuistossa sekä Sepänkylästä keskuspuistoon.



Luonnonsuojelualue

Merkinnällä on osoitettu laajojen virkistysalueiden yhteydessä sijaitsevat luonnonsuojelualueet tai luontoarvoiltaan merkittävät alueet. Alueilla virkistyskäyttöön kohdistuu rajoituksia.



Luonnonarvopuisto

Luonnonarvopuistot ovat Luonnonsuojelun toimenpideohjelmassa (Espoon ympäristökeskus, 2021) esitettyjä virkistys- ja luontoarvoja yhdistäviä keskeisiä kokonaisuuksia. Luonnonarvopuistoille valmistellaan rajaukset ja soveltuvat toiminnot maankäytön suunnittelun yhteydessä. Luonnonarvopuistot perustetaan kaupungin erillisellä päätöksellä. Pitkäjärven luonnonarvopuisto edustaa erityisesti järvi-luontoa ja ranta-alueita.



Estevaikutus

Liikennealueilla ja junaradalla voi olla merkittävä estevaikutus virkistysverkostolle ja erityisesti virkistysyhteyksille. Kohdissa, jossa virkistysyhteydet ja estevaikutus risteävät tulee kiinnittää erityistä huomiota turvalliseen ja sujuvaan liikennealueen tai radan yli- tai alikulkuun. Yli- ja alikuluissa on tärkeä huomioida myös äänimaailma ja valaistus.



Vihersiltana kehitettävä ylikulku

Merkinnällä on osoitettu ne ylikulut joita tulisi virkistyksellisistä ja ekologisista syistä kehittää vihersiltoina. Kohde sijaitsee Turvesolmun liittymäalueen kupeessa (Turunväylän ylitys).

3.3 Laajat virkistysalueet

Suur-Leppävaaran alueella keskeisenä virkistysalueena on pohjois-eteläsuuntainen Leppävaaranpuisto. Leppävaaranpuisto yhdistyy etelässä Gräsanojan jokilaaksoon ja edelleen ranta-alueisiin ja saaristoon. Pohjoisessa alue jatkuu Vantaan puolen viheralueisiin. Kokonaisuus muodostaa maakuntakaavatasoisen virkistysalueen lisäksi maakunnallisesti merkittävän ekologisen yhteyden.

Laajat yhtenäiset avoimet pelto-, niitty- ja urheilualueet muodostavat tärkeän osan Leppävaaranpuiston maisemallista kokonaisuutta. Alueen osana on maakunnallisesti merkittävä kulttuuriympäristö Kilon viljelyaukiot ja huvila-asutus. Kulttuurimaisemallinen kokonaisuus on tärkeä vaalia ja Leppävaaranpuiston toiminnot sovittaa alueen maisemakuvaan. Niityt, viljelypalstat ja siirtolapuutarhat, ratsastustoiminta sekä avointa tilaa vaativat urheilutoiminnot soveltuvat hyvin avoimempaan maisematilaan.

Laajemmat metsäiset alueet muodostavat avoimille alueille taustan ja Leppävaaranpuistolle selkärangan. Pohjoisosassa metsäiset alueet jatkuvat melko yhtenäisinä niin itään kuin länteen yhdistäen keskeisen virkistysalueen Lintuvaaran, Karakallion, Laaksolahden ja Viherlaakson asuinalueisiin.

Niittyjen ja metsien virkistysarvo on korkea jo nykyisellään. Viheraluekokonaisuuden kehittäminen virkistystyksen näkökulmasta keskittyy sen kulutuskestävyyden, turvallisuuden ja viihtyisyyden ylläpitoon ja parantamiseen. Arvokkaan viheraluekokonaisuuden virkistykseellisen, kulttuurihistoriallisen ja maisemallisen arvon säilyminen on turvattava alueelle kohdistuvasta, kasvavasta käyttöpaineesta huolimatta.

Toinen suuralueen merkittävistä laajoista virkistysalueista kosuu Espoonjokilaaksoon ja Pitkäjärven ympärille muodostuneista viheralueiden sarjasta. Jokilaaksoa pitkin virkistysalue jatkuu Espoon keskuksen ja Kauklaahden kautta aina merelle saakka.

Koillisessa yhteys jatkuu laaksoa pitkin Vantaan puolelle laajentuen ympäroiviin metsäselänteisiin.

Polveileva kokonaisuus sisältää erilaisia maisema- ja luontotyyppejä ja virkistystoimintoja. Suurmaisemassa hyvin hahmottuvaan murroslaaksoon on syntynyt lukuisia historiallisia kerrostumia keskiaikaisista kylistä ja viljelymaisemista aina 1900-luvun alun teollisuuteen. Alue muodostaa osan Espoonjokilaakson maakunnallisesti arvokasta maisema-alueita.

Kokonaisuus on myös luontoarvoiltaan arvokas. Alue sisältää kaksi laajempaa luonnonsuojelualuetta; Träskändan kartanon puistoalueen sekä Lippajärven suojelualue. Erityisesti suojelualueilla on tarkkaan arvioitava virkistystyksen vaikutukset luontotoarvoihin ja niiden säilymiselle. Lisäksi Pitkäjärven eteläosaan on ehdotettu perustettavaksi Pitkäjärven luonnonarvopuisto. Luonnonarvopuistossa virkistyskäyttö ja luontoarvot on tarkoitus yhdistää toisiaan tukevaksi kokonaisuudessa, jossa virkistyskäyttäjät pääsevät nauttimaan luonnonympäristöstä samalla luonnon arvosta ja luonnonympäristöstä oppien.

Etelässä Iso-Huopalahden rannat ja Talin virkistysalue muodostavat Leppävaaran keskukselle Leppävaaranpuiston ohella merkittävän laajemman virkistysalueen. Virkistysaluekokonaisuus jatkuu rajan yli Helsingin puolelle. Alueen merkitys virkistysalueena tulee tulevaisuudessa korostumaan Vermonniityn alueen rakentumisen ja Leppävaaran keskuksen kasvavan asukasmäärän myötä. Alue on tällä hetkellä erityisesti frisbeegolfharrastajien, raviradan ja talvisin hiihtäjien käytössä, mutta sillä on potentiaalia toimia myös porttina Leppävaarasta merelle ja rantaraitille. Iso-Huopalahti on linnustollisesti tärkeä alue ja luontotarkkailu on liikuntatoimintojen ohella alueelle tärkeä toiminto. Luontoarvot, tulvaherkkyys sekä alueella sijaitseva vanha kaatopaikka asettavat kuitenkin kaikki omat rajoitteensa virkistysalueen kehittämiselle. Vanhan kaatopaikan kunnostuksen yhteydessä kaatopaikan päälle sijoittuva Talinhuipun puistoalue on tarkoitus uusia. Kunnostustyöt tulevat väliaikaisesti myös rajoittamaan alueen virkistyskäyttöä.

3.4 Virkistysreitistö

Suur-Leppävaaran virkistysreitistö pohjautuu mm. Espoon eteläosien yleiskaavaan sekä siihen liittyvään viherkudelmatyöhön, asemakaavoihin sekä kaupunkitekniikan keskuksen ulkoilureitien yleissuunnitelman pääyhteyksiin. Verkoston taustalla on lisäksi huomioitu muuttuva maankäyttö, uudet asuinkeittymät sekä väestönkasvu ja näiden myötä syntyvien uusien yhteyksien kehittämistarve.

Päävirkistysyhteydet muodostavat verkoston rungon. Nämä yhteydet sijoittuvat pääosin vehreisiin ja viihtyisiin ympäristöihin. Päävirkistysyhteydet on tulevaisuudessakin turvattava ja niiden kehittämistä jatkuvina, turvallisina ja viihtyisinä on tarpeen jatkaa. Etenkin reittien jatkuvuuteen ja sujuvuuteen on kiinnitettävä huomiota.

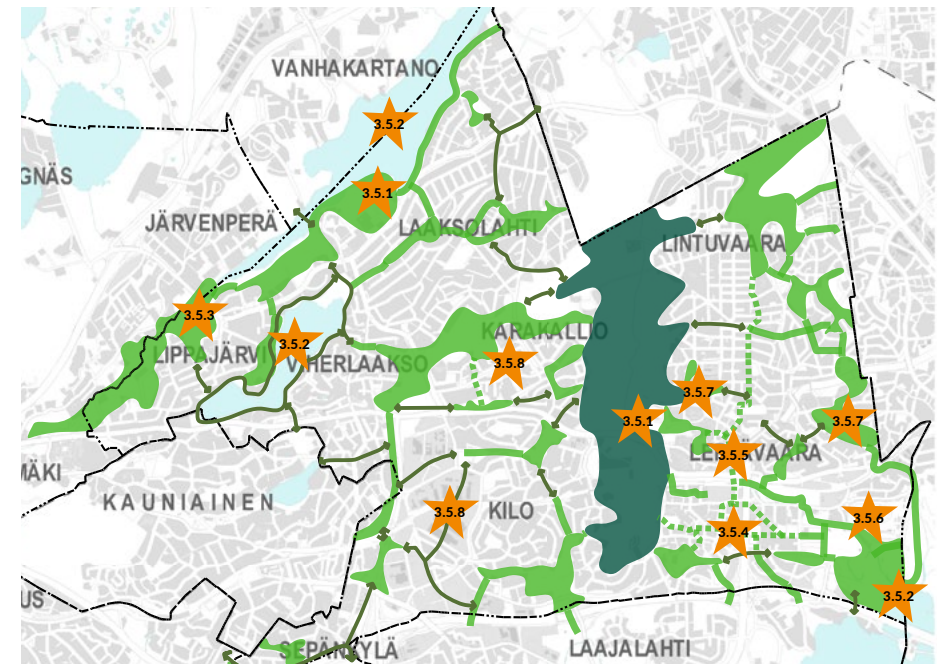
Virkistysreitiverkoston osalta reittien jatkuvuus on tärkeää. Virkistysvisiossa on huomioitu laajojen viheralueiden yhdistyminen toisiinsa sekä kaupunkikeskuksiin, kaupunkikeskusten väliset yhteydet, yhteydet urheilupuistoihin ja niiden välillä, yhteydet Helsingin, Vantaan ja Kauniaisten viher- ja virkistysalueille sekä yhteyksien jatkuvuus muille suuralueille. Nykyistä virkistysverkostoa on esitetty täydennettävän usealla uudella virkistysyhteydellä parantaakseen virkistysalueiden saavutettavuutta sekä edistään kytkeytynyttä virkistysalueverkostoa. Tärkeitä suuralueelta laajempiin virkistysalueisiin johtavia yhteyksiä ovat muun muassa alueen halki itä-länsisuunnassa Lintuvaaran alueelta Oittaan ulkoilualueelle johtava virkistysyhteys, pohjois-eteläsuuntainen yhteys Leppävaaranpuiston ja Gräsanojan laakson kautta merelle, lounaassa yhteys Espoon keskuspuistoon sekä suuralueen luoteisreunalla virkistysyhteydet Espoonjokilaaksoa pitkin.

Puutuviin virkistysyhteyksiin ja yhteyksien epäjatkuvuuskohtiin on pyritty kiinnittämään huomioita, ja nämä ovat yksi tärkeimmistä kehitysaiheista virkistysreitistön osalta. Puuttuvista yhteyksistä Lippajärveä kiertävä reitti parantaisi huomattavasti lähialueen virkistysmahdollisuuksia. Verkoston epäjatkuvuuskohdat

aiheutuvat suuressa määrin isojen liikenneväylien aiheuttamasta estevaikutuksesta, yli- ja alikulkujen rajallisuudesta sekä esteettömyyden haasteista. Lisäksi heikosti hahmottuvat virkistysalueiden väliset yhteydet lisäävät epäjatkuvuuden tunnetta. Liikkumisen viheralueelta toiselle virkistysverkostoa pitkin tulisi olla mahdollisimman sujuvaa. Virkistysyhteyksien näkökulmasta erityisiä kehittämiskohteita ovatkin isojen väylien ylitykset ja alitukset sekä reitistön opastus ja orientoitavuus.

3.5 Vetovoimakohteet

Tässä kappaleessa on nostettu esiin Leppävaaran suuralueen virkistysverkoston kannalta merkittäviä vetovoimakohteita. Kohteet rikastuttavat alueen virkistysverkostoa ja tuovat hyvin esiin suuralueen omaleimaisuutta ja identiteettiä. Kaikki vetovoimakohteet on esitetty kaaviossa 1.



Kaavio 1: Suur-Leppävaaran virkistysreitistön vetovoimakohteet.

3.5.1 Leppävaaran ja Laaksolahden urheilupuistot

Leppävaaran urheilupuisto on monipuolinen liikuntakeskittymä, jossa on uimahalli ja maauimala, yleisurheilukenttä, jäähalli, liikuntahalli, ulkokenttiä, kuntorata ja talvisin hiihtoladut. Lisäksi alueelta löytyy muun muassa on leikkipuisto ja skeittipuisto. Alueen sisääntulon muodostaa monipuolinen puistoalue aukioineen. Sisääntuloaluetta on tavoiteltavaa kehittää asukaspuistomaisena monia eri toimintoja yhdistäen ja käyttäjäryhmiä huomioiden.

Urheilupuiston alue kehittyy parhaillaan voimakkaasti ja rakenteilla on uusi monitoimihalli, lisää kenttiä, uusia ulkoilureittejä ja lähiliikunta-alueita Monikonpuron varteen sekä ratsastusreittejä. Samalla myös puistoalueita kehitetään. Käynnissä oleva stadionin perusparannus ja erityisesti stadionin uusi valaistus antaa hyvät mahdollisuudet urheilu- ja muiden tapahtumien järjestämiselle alueella.

Leppävaaran urheilupuisto sijoittuu Kilon viljelyaukeiden ja huvila-asutuksen muodostaman maakunnallisesti arvokkaan kulttuuriympäristön kylkeen. Urheilupuiston alueelle sijoittuu avoimina säilyneitä entisiä pelto- ja vilejlymaita sekä Gruvberget-mäki, jossa on louhittu rautamalmia 1800-luvulla. Urheilupuiston kehittäminen on tärkeätä tehdä alueen kulttuuri- ja viljelymaiseman arvot huomioiden.

Laaksolahden urheilupuisto on paikallinen liikuntakeskittymä, jossa on lämmitetty tekonurmi-/yleisurheilukenttä, jalkapallohalli, jäähalli, tekojää, kuntorata, frisbeegolfrata, lähiliikunta-alue, leikkipaikka sekä uimaranta ja talviuintipaikka. Luonnonläheinen sijainti Pitkäjärven rannalla mahdollistaa liikunnan ja luonnosta nauttimisen yhdistämisen. Alueella on potentiaalia kehittyä virkistys- ja liikuntapalveluja luontoarvoihin ja -elämyksiin yhdistävänä kokonaisuutena. Urheilupuistossa on myös mahdollista kehittää järveen liittyviä vesiaktiviteetteja ja virkistyspalveluita, kuten melontaa tai retkiluistelua.



Kuva 9: Leppävaaran urheilupuiston yleisurheilukenttä ja katsomo



Kuva 10: Ilmakuva Laaksolahden urheilupuistosta Pitkäjärven rannalla

3.5.2 Vesistöjen virkistysarvot

Suuralueella on kaksi järveä, Lippajärvi ja Pitkäjärvi. Lippajärvellä sijaitsee myös Lippajärven luonnonsuojelualue, joka on linnustollisesti arvokas. Alueen luoteisrajalla kulkee Espoonjoki, johon Pitkäjärven ja Lippajärven vedet laskevat.

Pitkäjärven ja Lippajärven ympäri kiertäviä rantareittejä on kehitettävä. Yhteydet vastaavat myös yleiskaavan ja ulkoilureittien yleissuunnitelman (Kotiseudun ulkoilupolun ohjelma 2021-2030, Kaupunkitekniiikan keskus) mukaisia tavoitteita. Näiden reittien kehittäminen parantaisivat järvenrantojen saavutettavuutta, lisäisivät järvien virkistyspotentiaalia ja lisäisivät alueen virkistysaluetarjontaa. Reittien tarve on tullut esiin myös asukaskyselyissä.

Suuralueen uimarannat sijoittuvat Lippajärven ja Pitkäjärven rannoille. Pitkäjärven rannalla on myös talviuintipaikka. Rantojen uimarantapalveluilla on potentiaalia kehittyä. Laaksoalahden urheilupuiston uimarannan yhteydessä voisi esimerkiksi olla paikka järviuimalalle. Myös muita veteen liittyviä virkistyspalveluita olisi mahdollista kehittää. Välineiden vuokraus, kuten SUP-laudat, kajakit tai soutuveneet, olisi Pitkäjärven alueelle sopivaa. Myös julkiselle saunalle voisi olla tilausta.

Monikonpuro kulkee alueen keskiosassa laskien Iso-Huopalahden. Tiiviimmillä alueilla Monikonpuron ympärille on rakennettu viihtyisiä puistoalueita, joiden keskellä puro virtaa. Paikoin puro on putkitettu ja kulkee maan alla. Monikonpurolla on luontoarvoja ja puro virtaakin Leppävaaran keskusta-alueen pohjoispuolella luonnontilassaan. Purouoman parhaiten luonnonmukaisena säilyneellä osuudella Leppävaaran urheilupuiston pohjoispuolelle on perustettu luonnonsuojelualue.

Monikonpuron luontoarvot ja vapaasti virtaava vesi ovat tärkeitä virkistysarvoja erityisesti kaupunkirakenteen keskellä. Purouoma muodostaa lisäksi tärkeän osan hulevesien hallintaverkostoa sekä hulevesien laadullisen että määrällisen hallinnan osalta.



Kuva 11: Lippajärven uimaranta



Kuva 12: Iso-Huopalahden ranta-alue

Puruoman luonnontilaisuuden säilyttäminen ja putkitettujen osuuksien palauttaminen avoimiksi olisi suotavaa. Lisäksi pääsy veden äärelle tulisi puron varrella mahdollistaa. Vesi on elementtinä aina kiehtonut ihmisiä ja veden virtaamisen seuraaminen ja solinan kuunteleminen voi olla tärkeä rauhoittava hetki arjen keskellä.

Iso-Huopalahti on suojaisa merenlahti. Turunväylä on rajannut lahdenpoukaman omaksi osakseen Laajalahdesta. Ranta on hyvin ruovikkoinen ja lahti matala. Alue on paikallisesti merkittävä luontokohde, joka on linnustollisesti arvokas. Lahden vieressä on vanha kaatopaikka, jolla on ollut luontoarvoja heikentävä vaikutus.

Iso-Huopalahden rannassa kulkee ulkoilureittejä, jotka yhdistyvät Helsingin puolella olevaan verkostoon. Vanhan kaatopaikan mäelle on rakennettu Talinhuippu niminen puistoalue, jossa on muun muassa frisbeegolfrata, raviradan ratsastusreittejä sekä hiihtolatuja. Jätelmäki mahdollistaa pitkiä näkymiä Laajalahden yli. Kaatopaikka on tarkoitus eristää, jonka yhteydessä puistoalue uusitaan.

Alueen virkistyskäyttö ja sen kehittäminen tulee olla alueen luonteelle kestävä ja alueen luontoarvoja kunnioittavaa. Virkistyspalveluissa voisi nykyisten liikunnallisten toimintojen lisäksi korostua luontotarkkailu, merellisyys ja luonnosta nauttiminen. Lintujen tarkkailumahdollisuudet sekä yhteys mereen ja pääsy veden äärelle tulisi alueella parantaa. Alueelta tulisi toteuttaa yhteys rantaraitille ja Villa Elfvikille.

3.5.3 Träskändan kartanopuisto

Träskändan kartano on rakennuksineen ja puistoineen valtakunnallisesti arvokas kulttuurihistoriallinen ympäristö (RKY). Lisäksi puistoalue on yksi Espoon vanhimmista luonnonsuojelualueista (perustettu vuonna 1961). Alue on merkittävimpiä historiallisia puistoympäristöjä maassamme. Kartanon maisemapuisto on säilynyt poikkeuksellisen laajana ja alkuperäisenä.



Kuva 13: Träskändan kartano ja kartanopuisto



Kuva 14: Ulkoilureitti Träskändan kartanopuiston luonnonsuojelualueella

Kartano ja sen maisemapuisto on merkittävä kulttuurinen veto-voimakohde suuralueen laidalla. Myös itse kartanolla on merkittävä roolinsa ja sillä on potentiaalia tukea alueen virkistyskäyttöä. Kartanon monipuolinen hyödyntäminen on tärkeää, jotta rakennus pysyy hyvässä kunnossa ja palvelee laajasti.

Puistoalueen virkistyskäyttö tulee olla alueen luonteelle kestävä, sillä alueen kulttuuri- ja luontoarvojen säilyttäminen on tärkeää. Virkistyskäyttöä ohjataan tarpeellisin tavoin ja kohteesta tarjotaan informaatiota opastetuluilla ja viitoilla. Träskändan kartanopuiston saavutettavuus paranee Espoonjoen ulkoilureitiverkoston kehittyessä.

3.5.4 Albergan kartano

Albergan kartano on perustettu 1600-luvulla. 1900-luvun alussa kartanon maat palstoitettiin huvilatonteiksi, joista syntyi Albergan huvilayhdyskunta. Albergan vanha päärakennus sijaitsi nykyisen Kehä I:n itäpuolella Bergansin vanhalla kylämäellä. Säilyneet Albergan kartano rakennettiin vuosina 1872-1874 kesähuvilaksi. Rakennus on suojelt rakennussuojelulain nojalla ja tällä hetkellä rakennuksen saleja ja hovikellaria voi vuokrata juhkakäyttöön. Rakennusta ympäröivä puisto voisi palvella lähikortteleiden asukkaita virkistysalueena nykyistä enemmän. Haasteena on läheisen Kehä I:n liikennemelu.

Vanhan Albergan kartanon puutarhasta on Perkkaan puolella säilynyt pieni osa. Barokkityylinen puutarha geometrisine terasseineen rakennettiin 1700-luvulla. Seuraavalla vuosisadalla puistosta kehitettiin englantilaistyylinen vapaamuotoinen maisemapuutarha. Historiallinen puutarha kunnostettiin vuonna 2016. Kunnostetussa puutarhassa näkyy niin muotopuutarha, joka kuuluu Suomen vanhimpiin, että maisemapuiston ajalta peräisin olevat näyttävät lehmukset sekä niitty perinteisillä niittykasveilla. Myöskin vanhan Albergan puutarhan virkistyskäyttöä rajoittaa Kehä I:n liikennemelu.



Kuva 15: Albergan kartano



Kuva 16: Albergan kartanon historiallinen puisto

Kehä I:n rakentaminen on erottanut Albergan kartanon ja Vanhan Albergan puutarhan toisistaan. Tulevaisuudessa alueiden välinen yhteys ja niiden muodostama kokonaisuus tulisi vahvistaa ja kehittää.

3.5.5 Leppävaaranraitti

Leppävaaranraitti on Leppävaaran keskustan kävelykatu, joka kulkee Leppävaaran asemalta pohjoiseen urheilupuistoa kohti. Raittiin liittyy myös pieniä aukioita sekä puisto- ja leikkialueita. Yhteys on tärkeä jalankulun ja pyöräilyn yhteys keskustan ja urheilupuiston sekä sieltä jatkuvien laajempien virkistysalueiden välillä. Raitin eteläosan Läkkitori toimii kohtaamispaikkana sekä paikkana erilaisille toritapahtumille.

Leppävaaranraittia ollaan parhaillaan kehittämässä yhä vetovoimaisemmaksi ja sujuvammaksi kokonaisuudeksi korostaen erityisesti viihtyisää kävely- ja oleskeluympäristöä. Raitti ei ole pelkkä läpikulkuyhteys vaan raitin varrelle muodostetaan pysähtymään houkuttelevia alueita ja tiloja sekä lisätään oleskelua ja yhdessä oloa mahdollistavia rakenteita ja kalusteita. Leppävaaran raitti tulee tulevaisuudessa nykyiseen tapaan toimimaan paikallisten tapahtumien, kuten raittikarnevaalien mahdollistajana.

Tulevaisuudessa yhteys raitilta radan eteläpuolelle on myös tarkoitus parantaa lisäämällä radan ylityskohtia. Radan eteläpuolella raitin liittymistä Albergan kartanopuistoon ja itään Perkkäänniityn kautta Iso-Huopalahdelle tulisi tulevaisuudessa parantaa ja sujuvoittaa. Tämä olisi tärkeätä virkistysverkoston jatkuvuuden kannalta sekä keskusta-alueen lähivirkistysalueiden käyttöpaineen ohjaamiseksi laajemmalle virkistysaluekokonaisuudelle.

3.5.6 Vermon ravirata ja hevosurheilu

Vermo on Suomen keskusravirata, jossa ajetaan valtakunnalliset ravit jopa viikottain. Tämän lisäksi raviradalla järjestetään vuosittaisia päätapahtumia., kuten kansainvälinen Finlandia-ajo. Rata on vapaasti ulkoilijoiden käytettävissä silloin, kun rata ei ole



Kuva 17: Raittikarnevaalit Leppävaaranraitilla



Kuva 18: Vermon ravirata

harjoitus- tai tapahtumakäytössä. Lisäksi tiloja on varattavissa erilaisten ryhmien ja yhteisöjen käyttöön. Alueen parkkipaikka on myös käytetty kirpputorialueena kesäisin.

Vermon raviradalle on suunniteltu tapahtuma-aluetta laajoja tapahtumia ja konserttejä varten, joten tulevaisuudessa alueen seudullinen ja valtakunnallinen virkistysmerkitys voi monipuolistua. Vermon raviradan viereen on myös kaavoitettu alue ratsastuskeskukselle, mikä vahvistaisi ja monipuolistaisi alueen identiteettiä hevosurheiluun painottuvana alueena. Ratsastuskeskuksen rakentuessa alueelle myös alueen ratsastusreitit ja -yhteyksiä muualle olisi syytä tukia ja kehittää.

3.5.7 Selänteiden lakialueet ja I Maailmansodan linnoitusalueet

Leppävaaran keskuksen alueella on lukuisia ensimmäisen maailmansodan linnoitusalueita. Alueet ja rakennelmat sijoittuvat maaston korkeimmille kohdille kallioisille lakialueille. Kulttuurihistoriallisen arvonsa lisäksi alueet ovat myös maisemallisesti merkittäviä muodostaen vehreitä ja avokallioisina säilyneitä virkistysalueita kaupunkirakenteen keskelle. Korkeimpien mäkien päältä avautuu myös pitkiä näkymiä Leppävaaran yli.

Linnoitusalueet ovat nykyisellään heikosti hoidettuja ja monin paikoin haastavasti saavutettavissa ja huomaamattomia. Niiden kulttuurihistoriallista arvoa olisi syytä nostaa selkeämmin esille lisäämällä kohteista informaatiota ja opastusta sekä rakentamalla soveltuviin kohteisiin turvallisia ja helppokulkuisia reittejä.

Linnoitusalueet ja Leppävaaran keskuksen selänteiden lakialueet muodostavat virkistyverkoston kannalta potentiaalisia kehitettäviä lähivirkistysalueita. Tällä hetkellä alueiden merkitys virkistysalueina on vielä melko vähäistä mutta virkistyskäyttöpaineen kasvaessa tiivistä rakennetulla alueella näiden alueiden virkistyskäyttömahdollisuudet tulisi kehittää. Tärkeätä on kuitenkin huomioida alueiden arvojen säilyminen kulutuksen ja käytön li-



Kuva 19: Linnoitusrakenteita ja näkymiä Leppävaaran keskuksen kallion lakialueella



Kuva 21: Muraali Karakallion alueella

sääntyessä. Virkistyskäytön kannalta esteettömyys muodostaa alueilla lisäksi ison haasteen.

3.5.8 Katu- ja ympäristötaide

Suur-Leppävaaran alueen kaupunkitympäristöstä löytyy useita taideteoksia. Leppävaaran keskuksen alueella erityisesti alikulkujen viihtyisyyttä on parannettu taiteen keinoin. Teoksia on sekä maalattuina että valotaiteen keinoin luotuja ja teoksissa näkyy niin asukkaiden osallistuminen, Leppävaaran alueen historiaa että alueen identiteettiä.

Myös muilla alueilla taide on vahvasti esillä. Karakallion alueella Karakallio Creative -hanke on elävoittänyt Karakallion aluetta taiteella ja tapahtumilla. Julkista taidetta on tuotu kaupunkitiilaan, mutta myös asukkaat ovat saaneet osallistua taiteen tekoon. Erityisesti alueelle toteutetut murallit ovat houkutelleet kävijöitä laajemmalla alueella. Taidehankkeet ja asukkaiden osallistaminen oman ympäristönsä muovaamiseen ovat hyviä esimerkkejä siitä miten myös kaupunkitila voi olla nautinnollinen ja innostava virkistysympäristö.

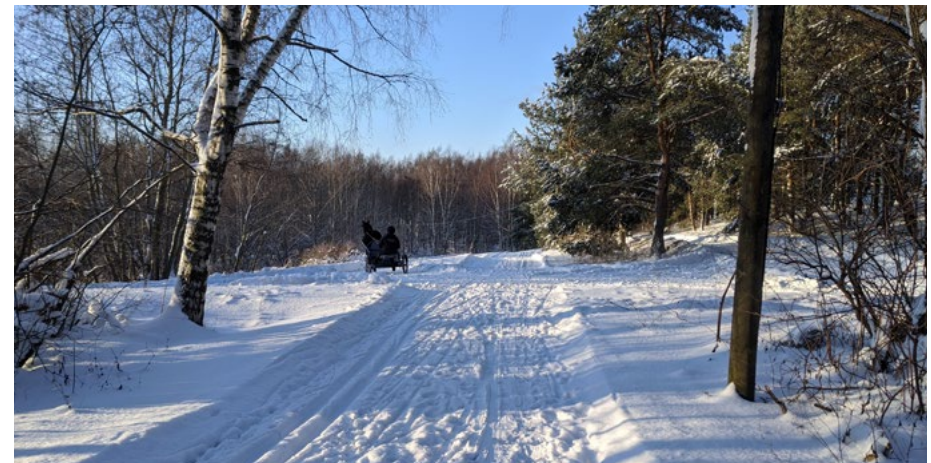
Keran alueella toimineet Keran hallit ovat väliaikaistoimintana tarjonneet suosittuja virkistysaktiviteetteja ja kulttuuritapahtumia. Väliaikaistoiminnan loppuessa Keran taide jää kuitenkin osaksi myös uuden alueen identiteettiä. Keraan on tehty Espoon ensimmäinen aluekohtainen taideohjelma ja julkinen taide tulee tulevaisuudessa toivottavasti näkymään niin katukuvassa kun puistoalueilla.

3.6 Virkistävät vuodenaajat

Toimiva virkistysverkosto palveluineen tarjoaa virkistäytymisen mahdollisuuksia jokaisena vuodenaikana. Kesällä virkistysmahdollisuudet ovat vahvimmissaan kun säät suosivat ulkoilua ja suurin osa palveluista on käytettävissä.

Kevät ja syksy tarjoavat kuitenkin vaihtuvia elämyksiä kun kasvillisuus kehittyy, kasvaa ja kuihtuu. Luonto- ja puistokohteet ovat tärkeitä alueita missä voi seurata kasvillisuuden muuttumista. Kevät ja syksy ovat myös aikoja jolloin painopisteet ulko- ja sisäliikunnan välillä muuttuvat .

Talviset olosuhteet rajoittavat joidenkin virkistystoimontojen käyttöä mutta toisaalta etenkin lumiset ja kylmät talvet tarjoavat myös hienoja kausittaisia mahdollisuuksia. talvisin osa ulkoilureiteistä toimii latuyhteyksinä muodostaen Leppävaaran suuralueelle kattavan latuverkoston. Olosuhteiden salliessa hiihtäen pääsee Leppävaarasta niin Tapiolaan, Nuuksioon kun Helsingin ja Vantaan laduille. Leppävaaran urheilupuisto muodostaa tyykkilumilatuineen vähälumisina talvina hiihdon pääkohteen. Virkistyskäytön lisääntyessä on tärkeitä varmistaa sekä riittävät ladut että ulkoilureitit kävelijöitä ja ulkoilijoita varten. Näin ladut pysyvät paremmassa kunnossa ja vältetään vaaratilanteita. Luistelumahdollisuuksia on lukuisilla liikuntakentillä ympäri suuraluetta. Sen lisäksi järvien jäät mahdollistavat luonnonjäällä luistelemisen. talviuintimahdollisuus on Laaksoalahden uimarannalla ja Leppävaaran keskuksen lähetyillä Tapiolan suuralueeseen kuuluvassa Ruukinrannassa.



Kuva 20: Ravihevosajelu talvisessa Talinhuipun ympäristössä

4. Ehdotukset jatsoon

Vision saavuttaminen vaatii määrätietoista ja tavoitteellista kehitystyötä. Samalla tavoitteet ja tarpeet tulee tarkentaa sekä yhteensovittaa muiden kasvavan ja tiivistyvän kaupungin tavoitteiden ja reunaehtojen kanssa. Tässä luvussa on määritelty muutamia keskeisiä askelmerkkejä vision tavoitteiden saavuttamiseksi. Yksityiskohtaisempia ehdotuksia ei ole kuitenkaan listattu alle kattavasti, joten niitä tulee tulevaisuudessa täydentää ja tarkistaa, jotta asetetut tavoitteet saavutetaan.

Virkistysvisio tähtää vuoteen 2050 ja siinä on pyritty ennakoimaan tulevaisuuden kehitystarpeita. Maailma kuitenkin muuttuu kiihtyvällä vauhdilla eikä virkistysvisiossa osata välttämättä ennakoida kaikkia tulevaisuuden kehitys- tai muutostarpeita. Toimenpiteitä ja tarkempia kehitystarpeita vision saavuttamiseksi onkin tarpeen jatkossa seurata aktiivisesti sekä tarkastella kriittisesti. Tavoitteita olisi hyvä tarkistaa ja tarvittaessa päivittää noin viiden vuoden välein. Päivityskierroksen yhteydessä on tärkeää osallistaa laajasti myös sidosryhmiä ja samalla tiedottaa työn olemassaolosta, jolloin organisaation uudetkin jäsenet saavat tiedon tästä työstä.

Jatkossa on tärkeä turvata virkistysalueiden sekä virkistys- ja liikuntapalveluiden riittävyys ja saavutettavuus. Tämä voidaan osin tehdä yleiskaavoituksen sekä virkistysvision tarkastelujen ja tilavarausten avulla, mutta esimerkiksi tavoitteistoa eri virkistysalueiden saavutettavuudesta sekä mitoitusta eri virkistyspalveluiden tarpeesta asukasmäärään nähden olisi hyvä kehittää.

Tulevina vuosina on ratkottava entistä tehokkaammin myös ilmastomuutoksen ja luontokadon myötä virkistykseenkin vaikuttavia haasteita, ja mahdollisuuksia. Ilmastokestävyyden, tiivistyvän kaupunkirakenteen sekä luonnon kokonaisuikentymättömyyden ja riittävien viheralueiden erinäisten tavoitteiden tasapainottaminen on olennainen osa virkistysalueiden ja

-toimintojen suunnittelua. Kaupunkirakenteen tiivistyessä myös virkistysalueiden kantokykyä tulee tarkastella kriittisesti jotta se ei ylitä. Tieto viheralueiden terveyshyödyistä ja sen myötä esimerkiksi koulu- ja päiväkotimetsien tarpeellisuudesta kasvaa alati. Yksi tulevaisuuden ratkaisuista perustuukin viheralueiden entistä monipuolisempaan käyttöön.

4.1 Askelmerkit

1

Virkistysyhteyksien kehittäminen vehreinä ja turvallisina

- Kehitetään olevien virkistysyhteyksien jatkuvuutta ja opastusta sekä orientoituvuutta. Lisätään virkistysyhteyksien ympäristön viihtyisyyttä, vehreyttä ja turvallisuutta.
- Kehitetään tarpeen mukaan uusia virkistysyhteyksiä yhdistämään virkistysalueita paremmin toisiinsa sekä uusiin ja kehittyviin asuinalueisiin.
- Kiinnitetään huomioita ali- ja ylikulkujen viihtyisyyteen, valaistukseen ja äänimaailmaan. Kehitetään ja rakennetaan Turuntien ja junaradan ali- ja ylikulkuja täydentämään virkistysalueverkostoa.

2

Rakennetaan uusia viheralueita ja kehitetään olevia virkistysalueita ja -palveluita

- Parannetaan Leppävaaranraitin viihtyisyyttä sekä oleskelu ja virkistysmahdollisuuksia.

- Rakennetaan Perkkään alueelle virkistysverkostoa täydentävät uudet puistot.
- Mahdollistetaan uuden puistoalueen rakentamista Leppävaaran keskukseen junaradan pohjoispuoliselle alueelle.
- Suunnitellaan sekä rakennetaan Keran alueen puistoja.
- Kehitetään Vermon raviradan ja Talin huipun virkistyskäyttökonaisuutta ja -mahdollisuuksia sekä parannetaan yhteyttä merelle.

3

Kehitetään vesistöjen virkistyskäyttömahdollisuuksia

- Kehitetään ja rakennetaan virkistysyhteyksiä Pitkäjärven ja Lip-pajärven ympärille.
- Kehitetään virkistysyhteyksiä Leppävaaran keskuksesta rantarai-tille.
- Kehitetään Pitkäjärven vesivirkistyspalveluja.
- Vahvistetaan Monikonpuron roolia virkistuksen kannalta puron luontoarvoja vaalien ja vahvistaen.
- Mahdollistetaan veden äärelle pääsyn niin järvi-, puro- kuin me-renrantaympäristöissä.

4

Kehitetään liikunnallisia virkistysalueita ja -palveluita

- Kehitetään ja monipuolistetaan Leppävaaran urheilupuistoa ja sen liikuntapalveluja.
- Laajennetaan ja kehitetään Säterinniityn lähiliikuntapaikkaa.
- Varataan paikkoja yksityisille ja kaupungin liikuntahallihankkeille. Huomioidaan liikuntahallien laajojen kattopintojen hyödyntäminen ja hyötykäyttö esim. mahdollistamalla viherkattojen, aurin-

ko- tai tuulienergian tuotannon, urheilukenttien tai muun aktiivisen toiminnan toteuttamista.

5

Tuetaan virkistyskäyttöä tukevien palveluiden kehittymistä

- Mahdollistetaan kahvila- ja terassipalvelujen sijoittamista hyvin saavutettaville paikoille virkistyspalveluiden yhteyteen.
- Mahdollistetaan välinevuokrauksien ja virkistyspalveluja tarjoavien yritysten sijoittuminen urheilupuistojen yhteyteen.
- Mahdollistetaan hevosurheilutoiminnan säilymistä ja kehittämistä Leppävaaran alueella. Kehitetään alueen ratsastusreitistöä ja -yhteyksiä.

6

Jaetaan ja kerätään tietoa

- Osallistetaan asukkaita alueen virkistysalueiden kehittämisessä asukastilaisuuksien ja -kyselyiden avulla.
- Ladataan virkistysvisiotyön kartta ja sitä tukeva raportti kaupungin sisäiseen karttapalveluun Locus Cloudiin, jolloin se on helposti työntekijöiden käytettävissä ja toimii suunnittelutyön tukena.
- Selvitetään viheralueiden käyttäjämääriä maankäytönsuunnittelun tueksi.

5. Lisätietoja

Linkkejä:

[Kaupunkisuunnittelu | Espoon kaupunki](#) (asemakaavat, yleiskaavat)

[Puistot | Espoon kaupunki](#) (asukaspuistot, leikkipuistot, urheilupuistot, puistosuunnitelmat)

[Liikunta- ja ulkoilureitit | Espoon kaupunki](#)

[Rantaraitti | Espoon kaupunki](#)

[Väestö | Espoon kaupunki](#)

Julkaisuja, raportteja ja ohjelmia:

[Espoon kaupungin ja Helsingin seudun väestöprojektiot 2015–2050. Raportteja Espoosta 1/2019](#)

[Espoon luontoliikuntaohjelma | Espoon kaupunki](#)

Espoon luontopolkuseelvitys 2013. Ympäristökeskuksen julkaisu 1/2014.

[Health&Greenspace — hyvinvointia kaupunkiluonnosta | Espoon kaupunki](#)

[Espoon siniviherrakenteen terveyshyötyjen edistämisen toimintasuunnitelma](#)

[Kaupunkiseutujen vihreän infrastruktuurin käsitteitä. Suomen ympäristökeskuksen raportteja 39/2013.](#)

[Kotiseudun ulkoilupolut - ohjelma 2021-2030](#)

Lähiluontoa ja virkistyspalveluita. Virkistykseen toiveympäristöt Espoossa: 2015 asukaskyselyn tuloksia. Espoon kaupunkisuunnittelukeskuksen julkaisu 3/2015.

[Viheralueohjelma | Espoon kaupunki](#)

[Leikkipaikkaohjelma 2016-2026](#)

[Lähiliikuntapaikkaohjelma 2019-2028](#)

[Kaupunkiviljelyohjelma 2018-2027](#)

[Espoon skeittipaikkaohjelma 2014-2024](#)

[Espoon koira-aitausohjelma 2018-2028](#)

[Metsien ja niittyjen hoidon toimintamalli](#)

Viherkudelman:

[Osa A: Luontohyödyt Espoon kaupunkirakenteessa - Espoon ekosysteemipalveluanalyysi 2018](#)

[Osa B: Espoon siniviherrakenne - teemakohtainen tarkastelu](#)

Kartat:

[Espoon karttapalvelu](#)

[Pääkaupunkiseudun palvelukartta](#)

[LIPAS-paikkatietojärjestelmä](#) (Suomen liikuntapaikat)

Linkkeihin viitattu 30.1.2023

