

MAL 2023 -suunnitelma

22.5.2023

MAL 2023 - suunnitelman valmistelu

8) Jälkiarviointi
ja seuranta



7) MAL-sopimus

2023

2020

6) Päätös

5) Suunnitelma lausunnoille

1) Puiteohjelma

2) Nykytila ja
kehityssuunnat

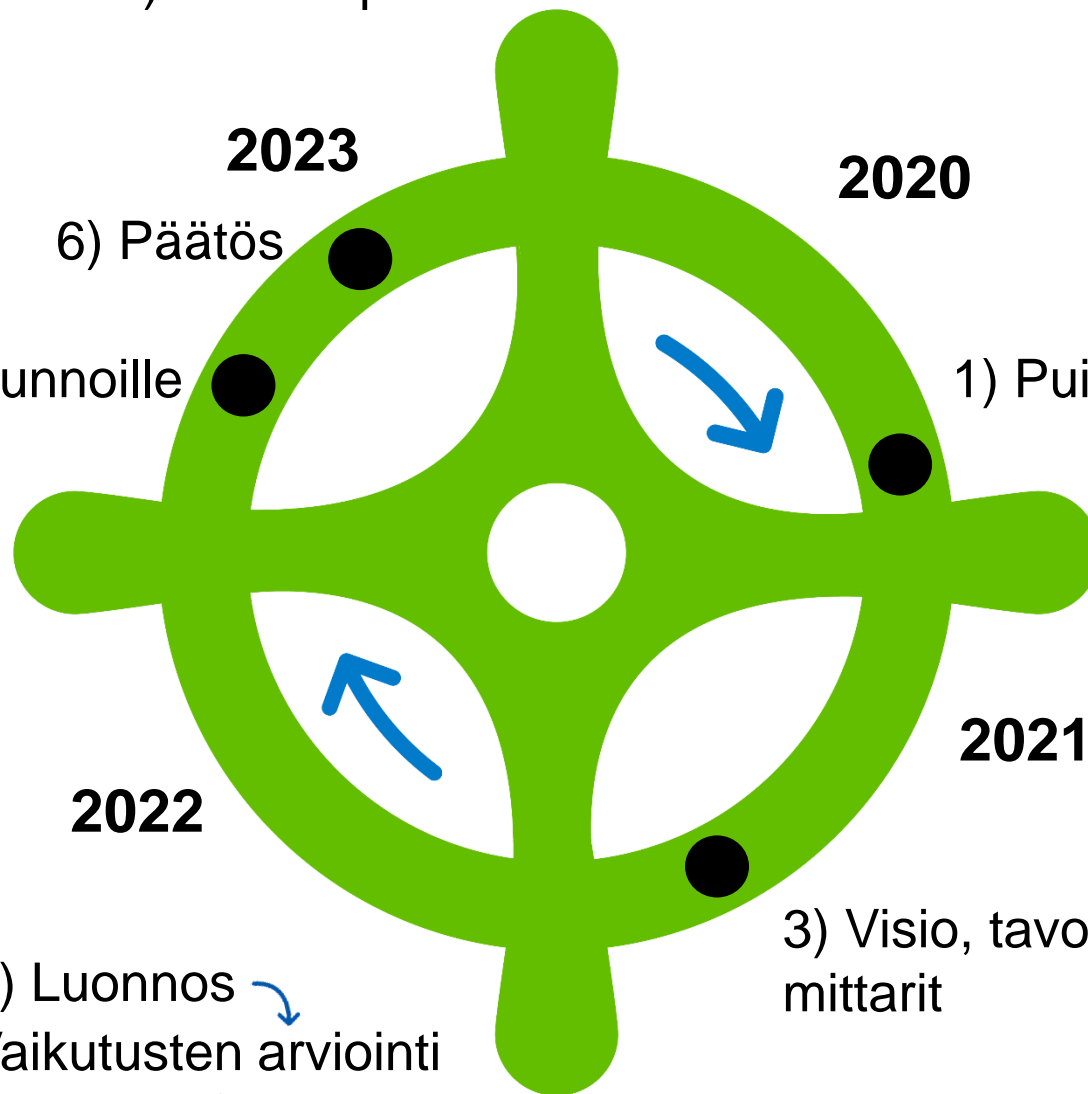
2021

2022

3) Visio, tavoitteet ja
mittarit

● Päätöksenteon
hetki

4) Luonnos
Vaikutusten arviointi
Iterointi



Tavoitteet ja niille asetetut tavoitetasot



Liikenteen ja asumisen
CO2-päästöt



Tavoite: Liikenteen CO2-päästöt ovat lähellä nollaa 2040 ja asumisen kokonaisenergiankulutus laskee

Hii-
neutraali

Tavoite: Yhteiskuntataloudellinen tehokkuus yli 1



Yhteiskuntataloudellinen
tehokkuus

Tavoite: Suunnitelma kannustaa tasapainoiseen kehitykseen



Menestyvä

Hyvinvoiva

Alueiden
tasapainoinen kehitys

Lausunnon pääkohdat 1/2

1. Prosessi

- MAL-suunnitteluprosessi on nykymuodossaan raskas ja työläs. Jatkossa tulee löytää kevyempiä tapoja päästä lopputulokseen.
- Kunnilla ei ole ollut riittävästi mahdollisuuksia vaikuttaa liikennejärjestelmän osioon.

2. Liikennejärjestelmä

Liikenneosiosta on nostettu esiin seuraavia seikkoja:

- Joukkoliikenneverkko; lähijunaliikenne Histaan ja joukkoliikenteen 2040 runkoverkon puutteet
- Raskaan liikenteen palvelualueet
- Investointiohjelma
- Jalankulku ja pyöräily

Lausunnon pääkohdat 2/2

3. Asuminen

- Asuntotuotantotavoite ja Ara-tuotantotavoite ovat Espoon kaupungin tavoitteiden mukaisia. Monipuolinen asuntotuotanto edellyttää vaihtoehtoja myös asuntojen tuotantomuotoihin, joten tähän tulisi kannustaa.

4. Maankäyttö

- Vaade sijoittaa 95 % asuntotuotannosta ensisijaisille vyöhykkeille on ylimitoitettu, tavoite tulee säilyttää 90 %:ssa.
- Ensisijaisten vyöhykkeiden rajausta on hyvä.

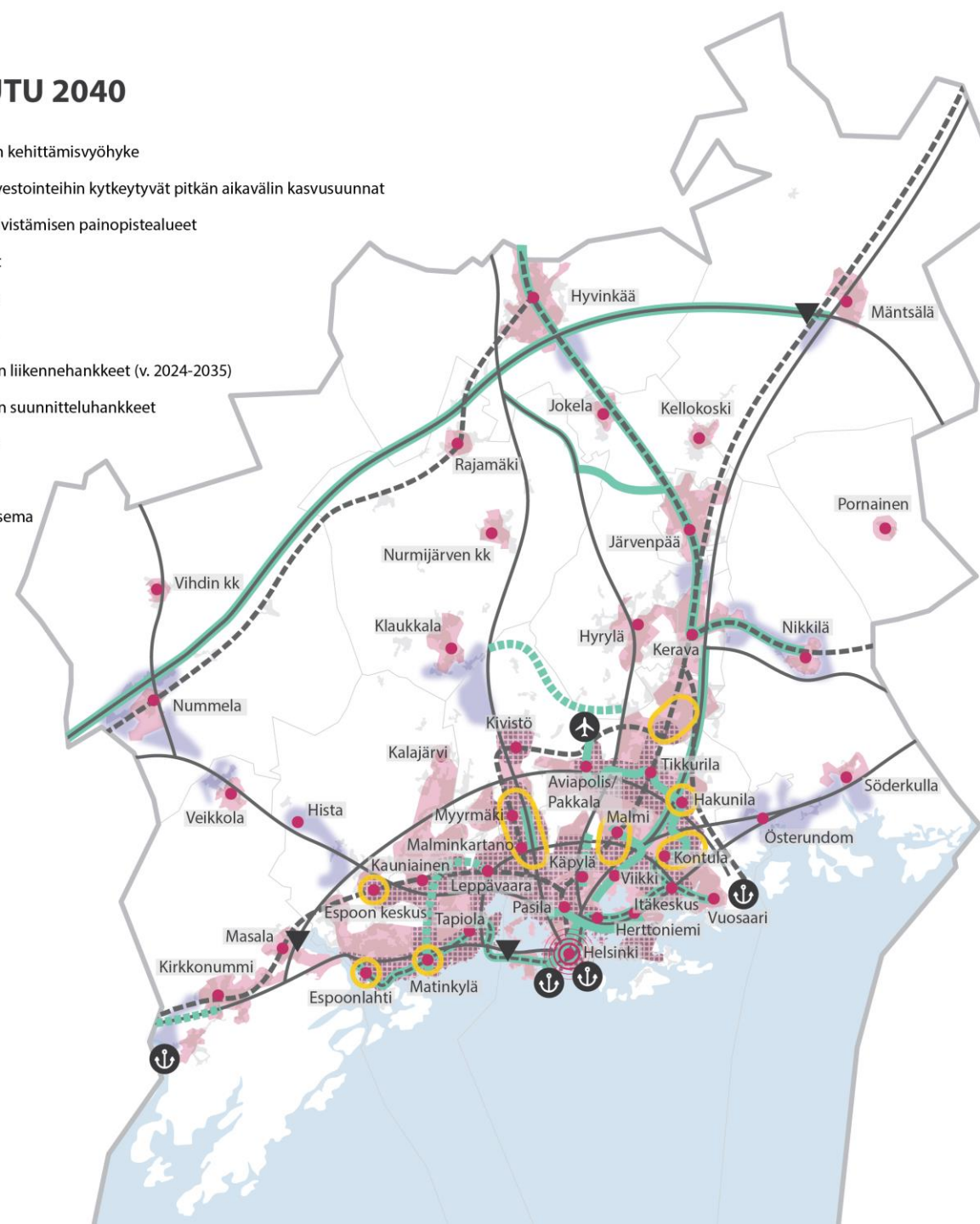
5. Vaikutusten arviointi ja lisätoimenpiteet

- Vaikutusten arviointi on mittava ja sen prosessi on myös raskas. Jatkossa arviointiprosessia tulee myös terävöittää ja suunnata olennaisiin vaikutuksiin.
- Vaikutusten arvioinnissa on todettu, ettei hiilineutraaliustavoitetta voida saavuttaa tällä suunnitelmalla. Suunnitelmaan on esitetty lisätoimenpiteitä, joita kaikkia ei Espoon kaupungin näkökulmasta ole mahdollista ottaa osaksi suunnitelmaa.

Tiivistelmä MAL 2023 -suunnitelmasta

1. Tiivistetään yhdyskuntarakennetta raideliikenteeseen tukeutuen sekä nykyistä liikennejärjestelmää täysimääräisesti hyödyntäen.
2. Edistetään monipuolisia ja laadukkaita asumisen vaihtoehtoja sekä kaupunkiuudistusalueiden kehittämistä.
3. Varmistetaan kestävä liikennejärjestelmä ja tehokas joukkoliikennejärjestelmä myös tulevaisuudessa.
4. Vähennetään liikenteen päästöjä ja asumisen energiankulutusta.
5. Vahvistetaan elinkeinoelämän toimintaedellytyksiä.

MAL 2023 HELSINGIN SEUTU 2040



Asuntotuotantotavoite ja asemakaavatarve



Helsingin seudun asuntotuotantotavoite on 16 500 asuntoa vuodessa.

Asuntotuotantotavoitetta vastaava uusi asemakaavatarve on 1,5 miljoonaa kem vuodessa.

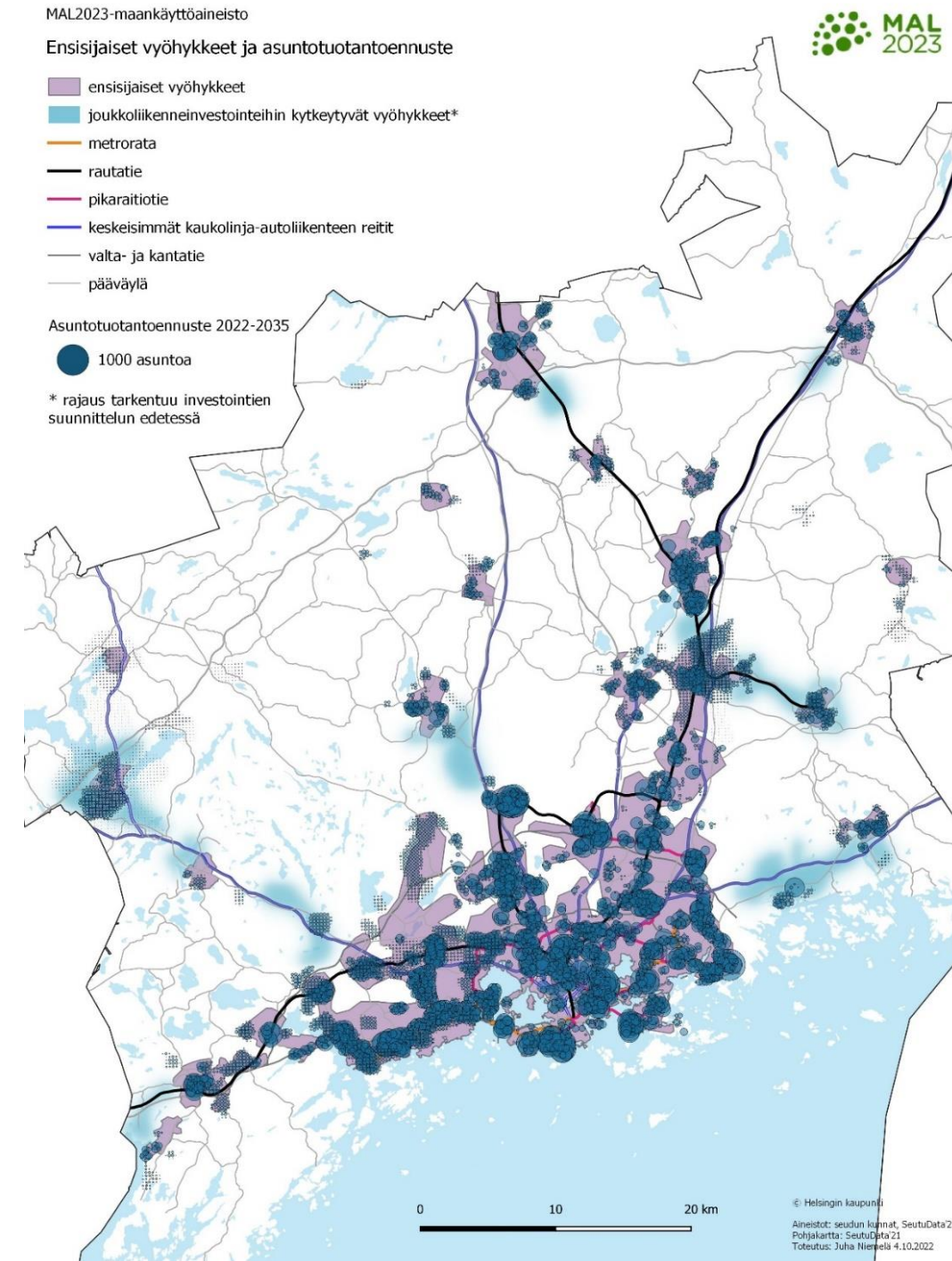
	Asuntotuotantotavoite	Asemakaavatarve
	(asuntoa/vuosi)	(kem/vuosi)
Espoo	3 300	300100
Helsinki	6 600	600200
Kauniainen	80	7300
Vantaa	2 720	247300
Pääkaupunkiseutu	12 700	1154900
Hyvinkää	400	36400
Järvenpää	560	50900
Kerava	510	46400
Kirkkonummi	430	39100
Mäntsälä	210	19100
Nurmijärvi	380	34600
Pornainen	80	7300
Sipoo	430	39100
Tuusula	460	41800
Vihti	340	30900
Kuuma-kunnat	3 800	345600
Helsingin seutu	16 500	1500500

Kasvun kestävä ohjaaminen

- **Kasvun kestävä ohjaaminen ensisijaisille vyöhykkeille**
 - Ohjataan 95% uudesta asuntotuotannosta ensisijaisille vyöhykkeille.
 - Uusien alueiden avaus kytkeyty joukkoliikennekäytäviin.
 - Selvitetään korkeajännitejohtojen tunnelointia.
 - Hiilinielujen turvaaminen.

- **Palvelut ja viheralueet yhdyskuntarakenteessa**
 - Seudullisten viheralueiden yhtenäisyys ja jatkuvuus sekä mahdollisimman laaja säilyminen ja keskeisten ekologisten yhteyksien vahvistaminen.
 - Vanhoilla ja uusilla alueilla riittävät asukasohja ja tilavaraukset palveluille.

- **Asemanseutujen kehittäminen ja juna-asemien parantamishankkeet**



Kilpailukykyinen joukkoliikenne

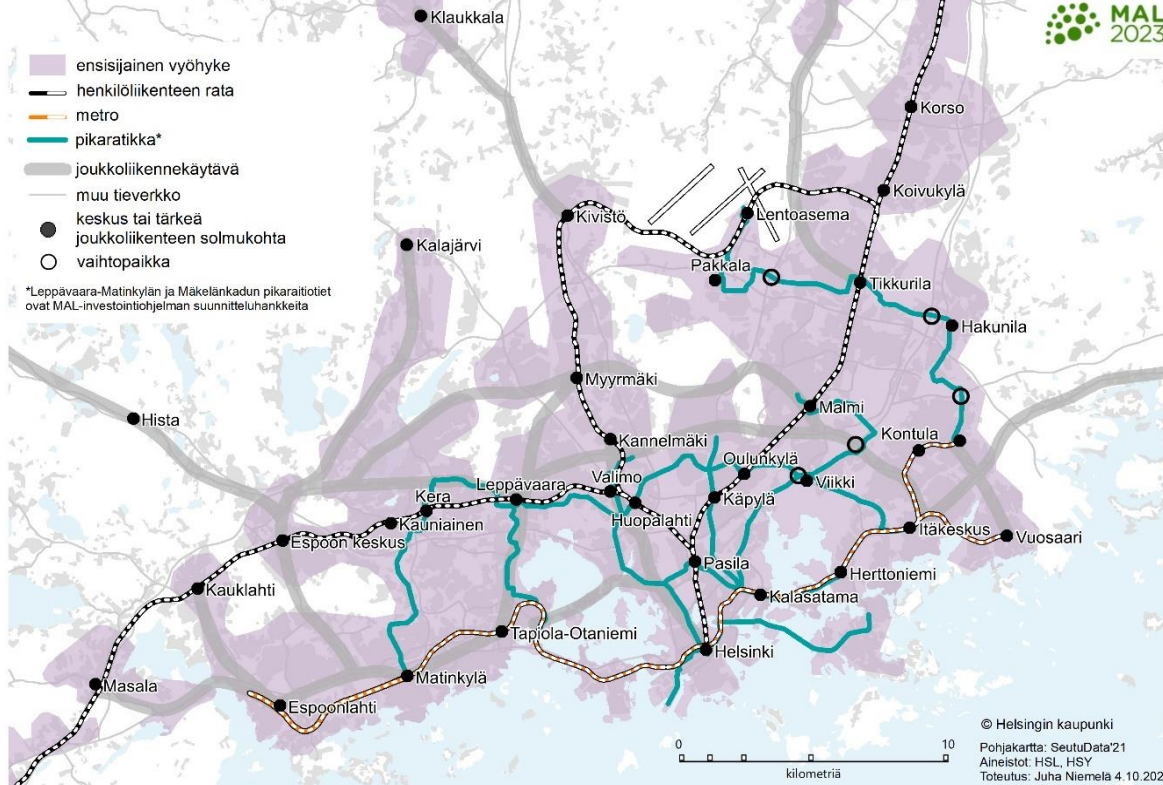
- **Varmistetaan kohtuulliset joukkoliikenteen lippuhinnat**
 - Valtio panostaa 150 milj. euroa vuodessa lisää joukkoliikenteen lipun hintojen alentamiseksi ja palvelutason parantamiseksi.
 - HSL:n jäsenkunnat varmistavat joukkoliikenteen taloudellisen kestävyden ja kilpailukyvn.
- **Kehitetään junaliikennettä**
 - Valmistaudutaan lähijunaliikenteen kehittämiseen Kauklahteen, Järvenpään, Nikkilään sekä tarvittaviin kalustoinvestointeihin.
 - Toteutetaan kolme uutta lähijunaliikenteen varikkoa (Päärata, Rantarata, Kehärata).
 - Rataverkon kunnossapidon toimintaedellytyksiä varmistamaan rakennetaan pistoraide pääradalta Hiekkaharju-Koivukylä-väliltä Hosantielle perustettavalle ratasepelin kuormauspaikalle



Joukkoliikenteen runkoverkko 2040

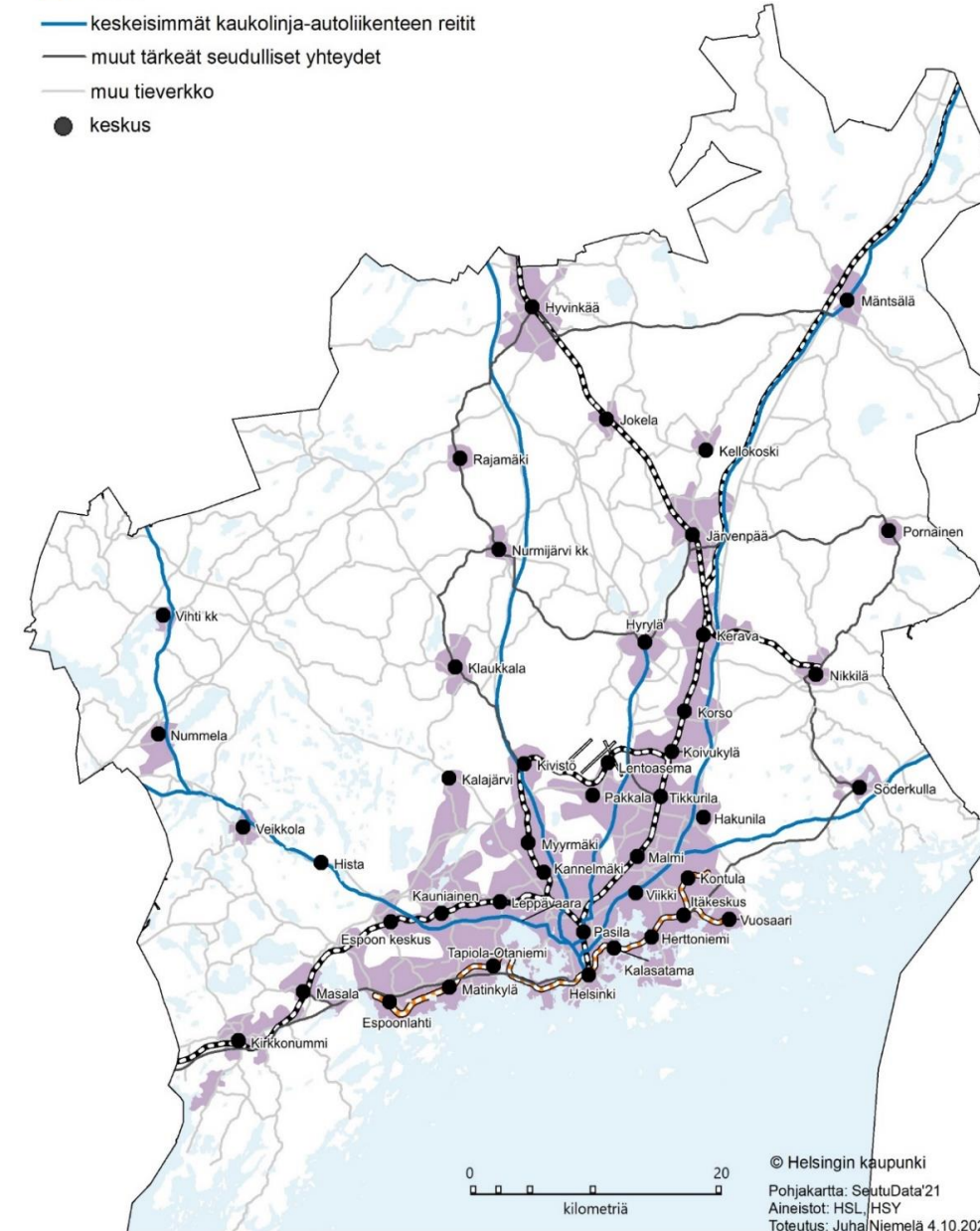
- Varmistetaan luotettava, toimivat ja nopea runkoliikenne sekä toimivat liityntäyhteydet joukkoliikenteen runkoverkkoon (ml. pyörien liityntäpysäköinti ja seudullinen kaupunkipyöräjärjestelmä).

Pääkaupunkiseudun joukkoliikenteen runkoverkko 2040



Helsingin seudun joukkoliikenteen runkoverkko 2040

- ensisijaiset vyöhykkeet
- henkilöliikenteen rata
- metro
- keskeisimmät kaukoliinja-autoliikenteen reitit
- muut tärkeät seudulliset yhteydet
- muu tieverkko
- keskus



Kävely ja pyöräily

Kävely

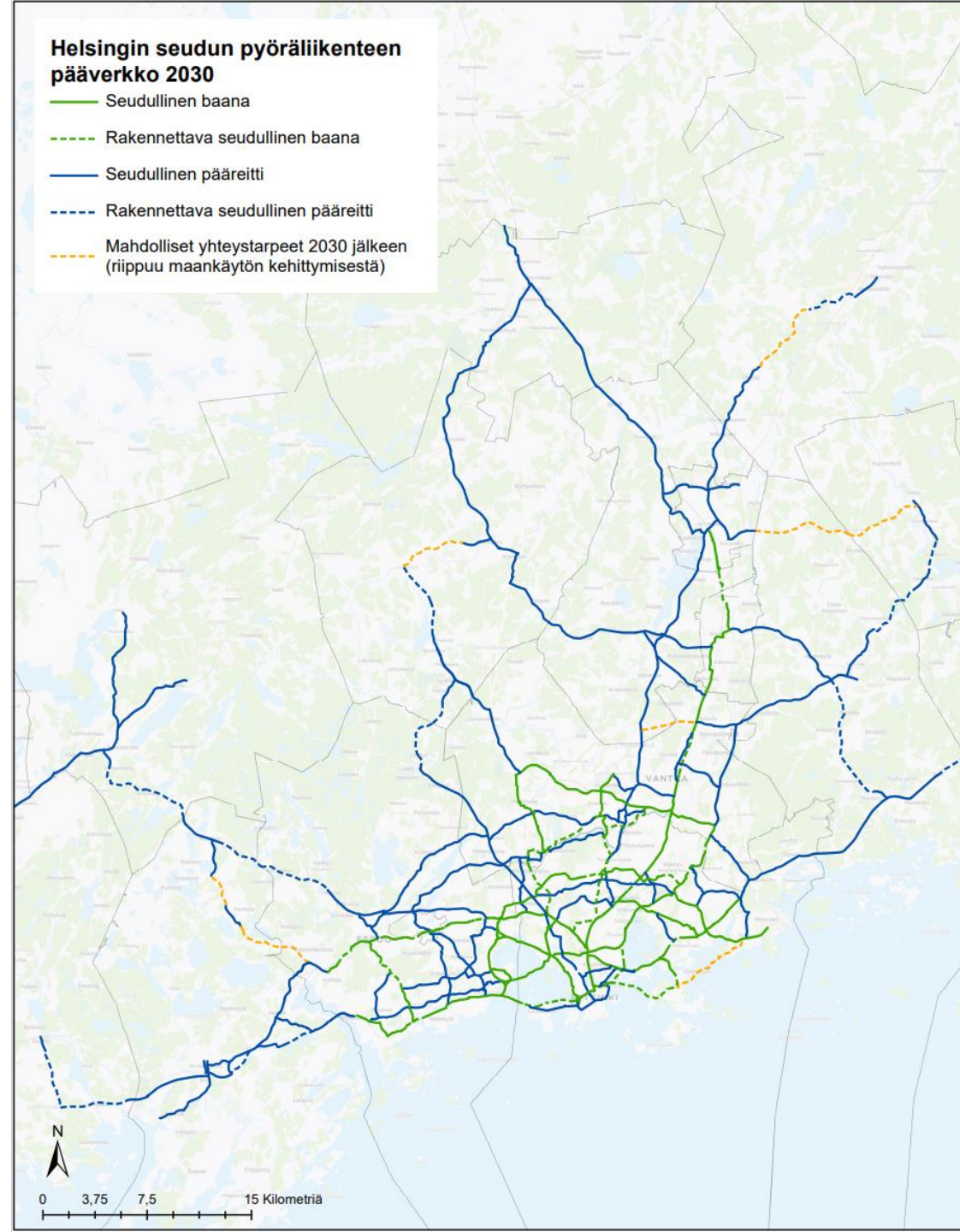
- Laaditaan kävelyn seudullinen edistämishjelma ja toteutetaan sitä.

Pyöräily

- Kunnat ja valtio toteuttavat seudullisen pyöräilyn pääverkon puuttuvat osat sekä varmistavat hyvän laatutason ja talvikunnossapidon vuoteen 2031 mennessä.
- Kunnat ja valtio lisäävät merkittävästi rahoitustaan pyöräilyn pääverkon toteutukseen.

Liikkumisen ohjaus

- Seudun toimijat toteuttavat kestäväen liikkumisen hankkeita sekä parantavat kestäväen liikkumisen neuvontaa.
- Yrityksiä kannustetaan lisäämään joukkoliikenteen työsuhdematkalippujen ja työsuhdepyörien tarjontaa työntekijöilleen.



Liikenteen päästöjen vähentäminen

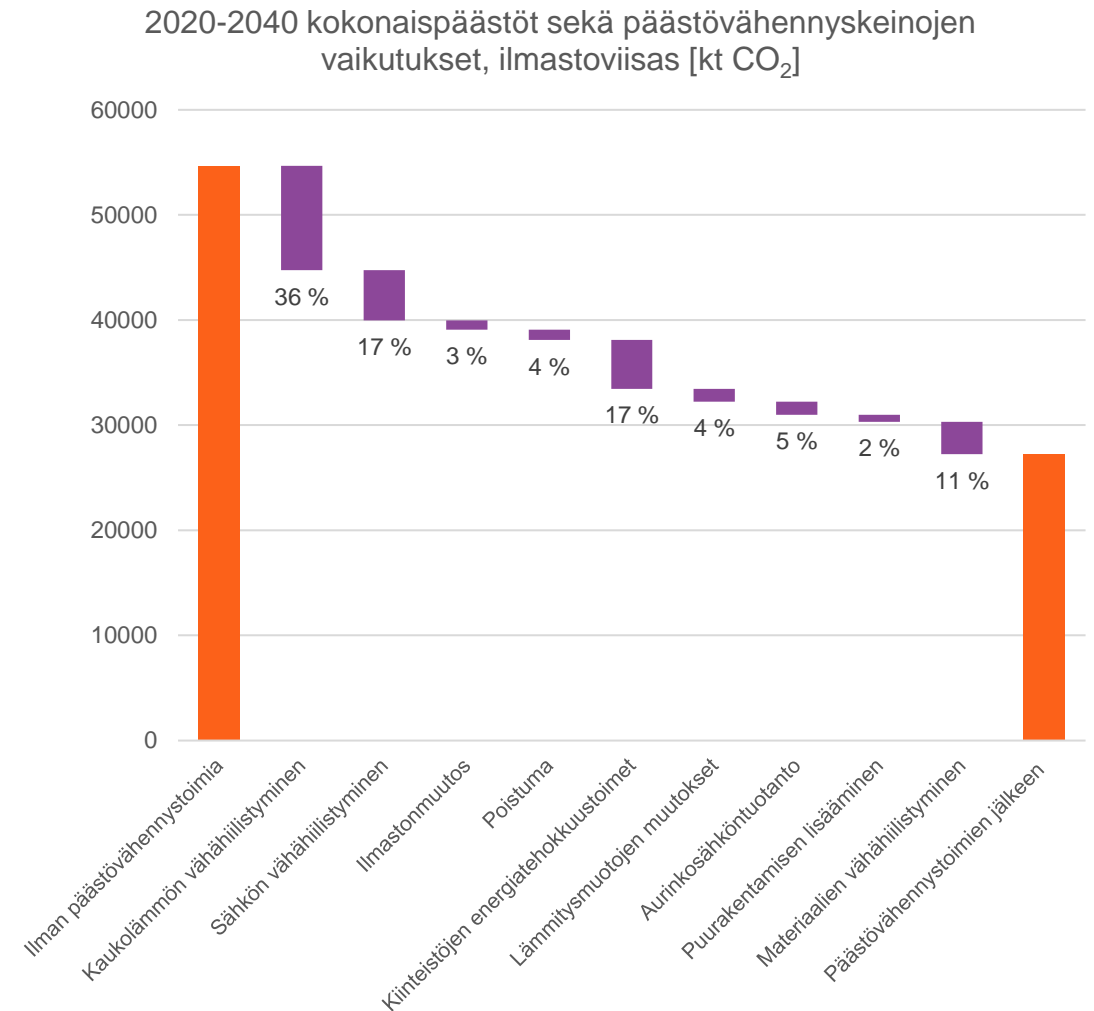
- Selvitetään **vaihtoehtoisten käyttövoimien jakeluverkon laajuus ja toimenpiteet**
- Selvitetään **ympäristövyöhykkeitä**.
- Selvitetään **ajonopeuksien laskun vaikutuksia kaupunkirakenteen sisällä**.
- Kunnat korottavat vaiheittain ja vyöhykkeittäin maksullisen **pysäköinnin hintoja**, laajentavat maksullisia pysäköinnin vyöhykkeitä, vähentävät pysäköinnin kapasiteettia joukkoliikenteen parhaan palvelutason alueilla sekä asettavat pysäköinnin aikarajoituksia.
- Vähennetään **joukkoliikenteen (HSL) päästöt** nollaan vuoteen 2035 mennessä
- **Vähennetään logistiikan päästöjä**
- **Seurataan tieliikenteen hinnoittelun valmistelua**



Asumisen ja rakentamisen päästöt



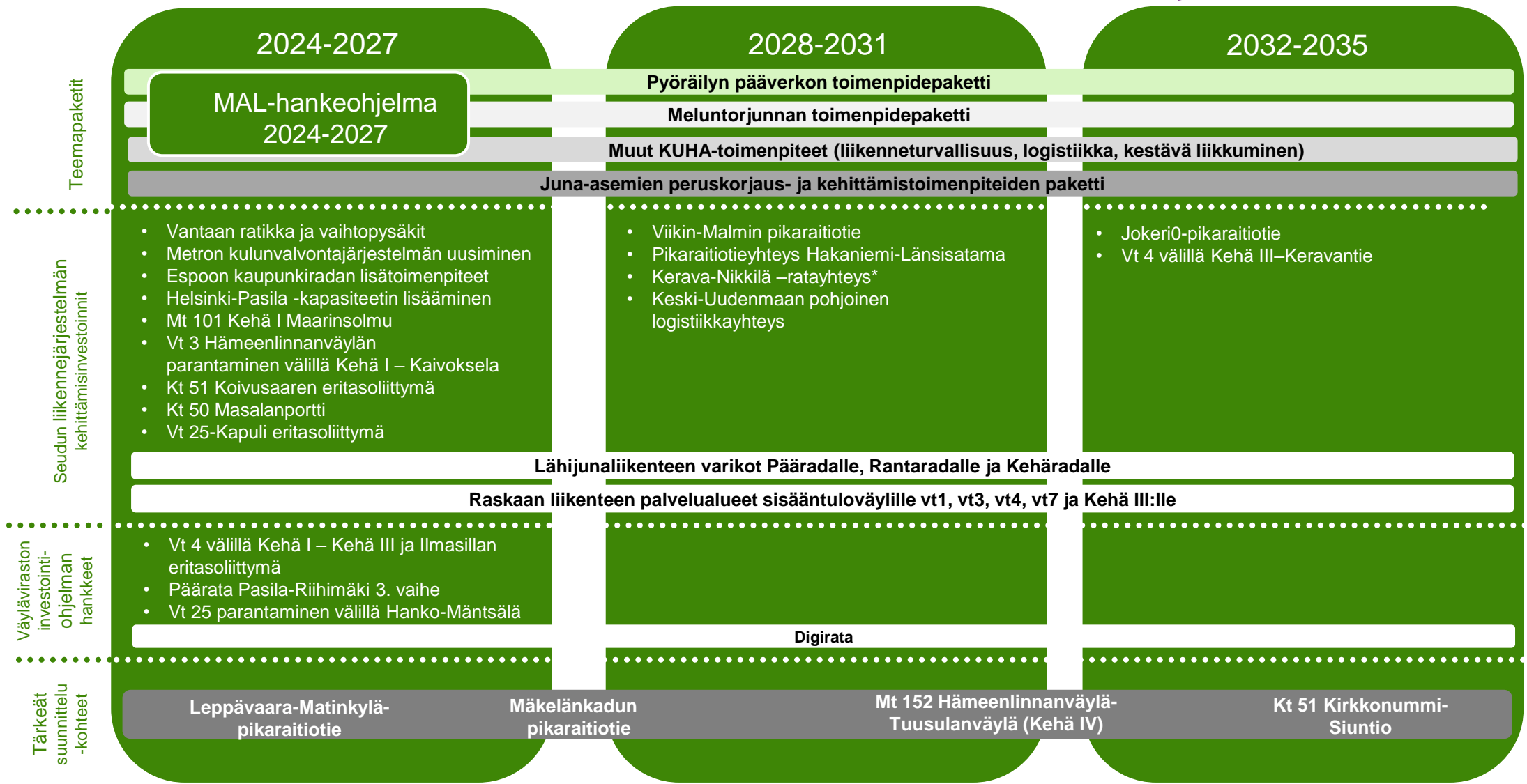
- Lisätään energiatehokkuustoimien vaikuttavuutta niin, että seudun kasvusta huolimatta asumisen lämmitysenergian kulutus ei lisäännä vaan jopa laskee vuosittain.
- Rakennetaan uusiutuvaa energiantuotantoa uudistuotannon energiantarpeen ylittäen.
- Rakennetaan vähähiilistä uudisasuntotuotantoa ja lisätään vähähiilisten materiaalien käyttöä merkittävästi.
- Edistetään puurakentamista.



MAL-investointiohjelma 2024-2035

Investointiohjelman toteutus kuntien ja valtion yhteistyönä.

Investoimme resurssiinsaasti



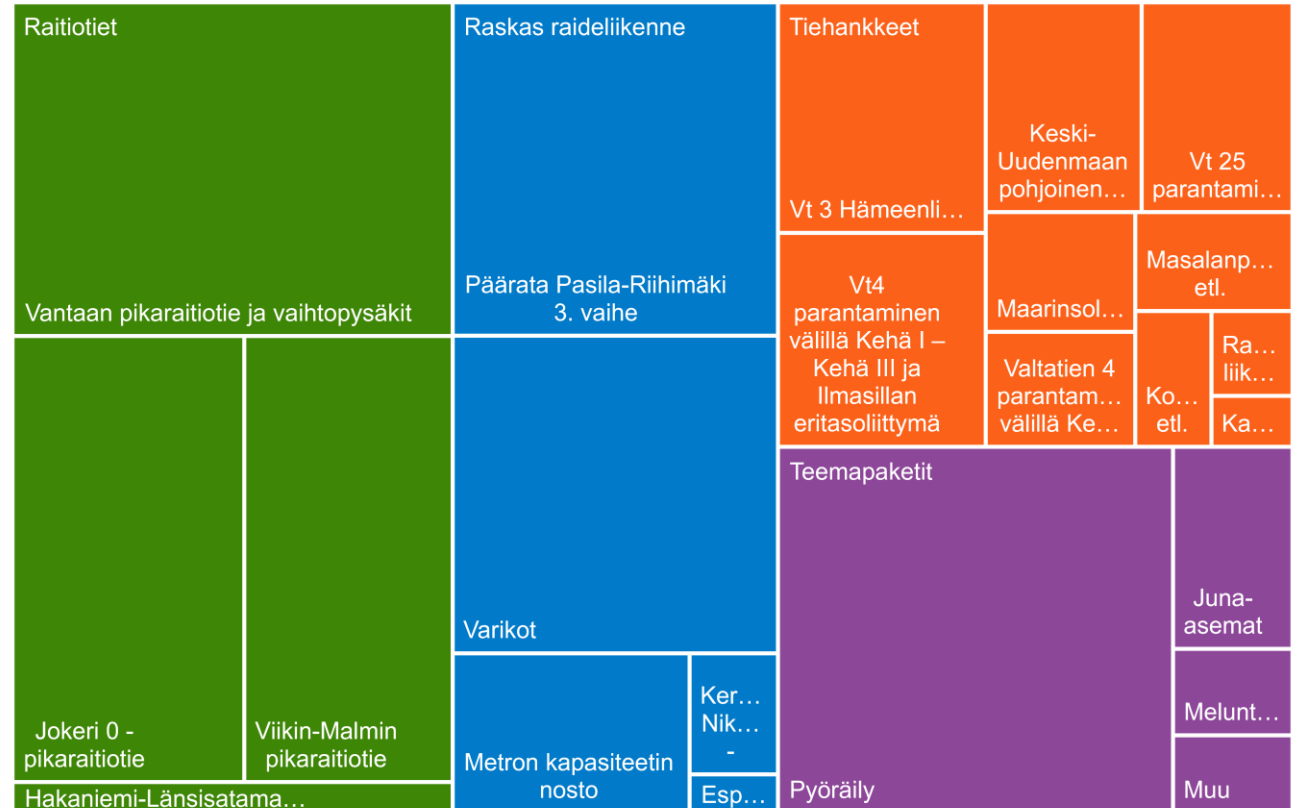
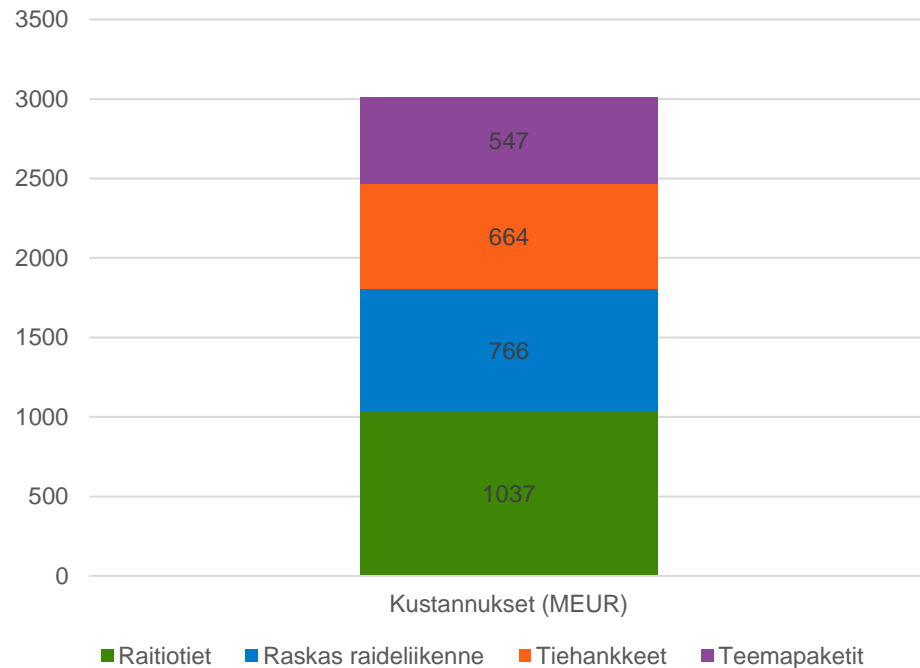
*Mahdollista aloittaa vuoteen 2030 mennessä, jos maankäyttö kehittyy Sipoon ja Keravan ennusteiden mukaisesti (yhteensä 20 000 asukasta vyöhykkeellä). Sipoon ja Keravan kuntien ylimääräisistä rahoitusosuuksista liikenteen operointikustannuksiin tulee sopia seudullisesti. Näistä rahoitusosuuksista Sipoo on ilmoittanut ottavansa vastuun MAL 2019-suunnitelman mukaisesti.

Investointiohjelman kustannusarvio



Investoimme resurssiinsaasti

■ Raitiotiet ■ Raskas raideliikenne ■ Tiehankkeet ■ Teemapaketit



Investointiohjelman kokonaiskustannukset arviolta 3 MRD euroa

*suunnitteluhankkeet eivät mukana kustannuksissa

** Kustannusarviot koottu syksyllä 2022.

Suunnitelman päätavoitteiden toteutuminen



Liikenteen ja asumisen CO2-päästöt



Tavoitetaso: Liikenteen CO₂ – päästöt lähellä nollaa

MAL 2023: Liikenteen CO₂-päästöt 1044 kt CO₂-ekv. vuodessa (- 51 % vuodesta 2005)

Tavoitetaso: Asumisen energiankulutus laskee

MAL 2023: Asumisen energiankulutus laskee

Alueiden tasapainoinen kehitys



Tavoitetaso: Kannustava vaikutus (neliportaisen luokittelun 3. taso)

MAL 2023: Mahdollistava/kannustava vaikutus (neliportaisen luokittelun 2. ja 3. taso)

Yhteiskuntataloudellinen tehokkuus



Tavoitetaso: Hyötyjen ja kustannusten suhde > 1.

MAL 2023: Hyötyjen ja kustannusten suhde 1,18