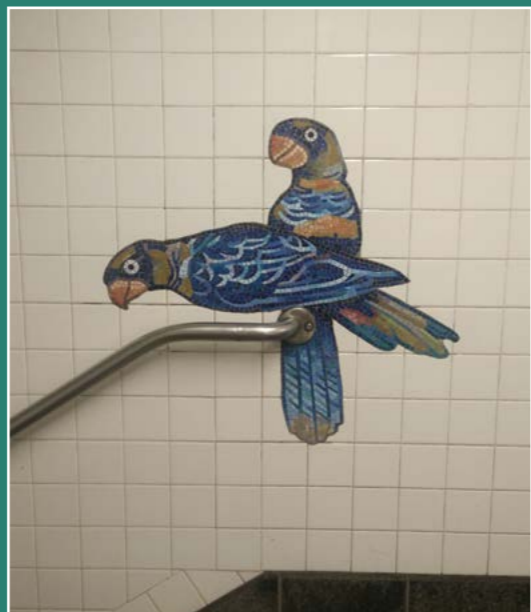
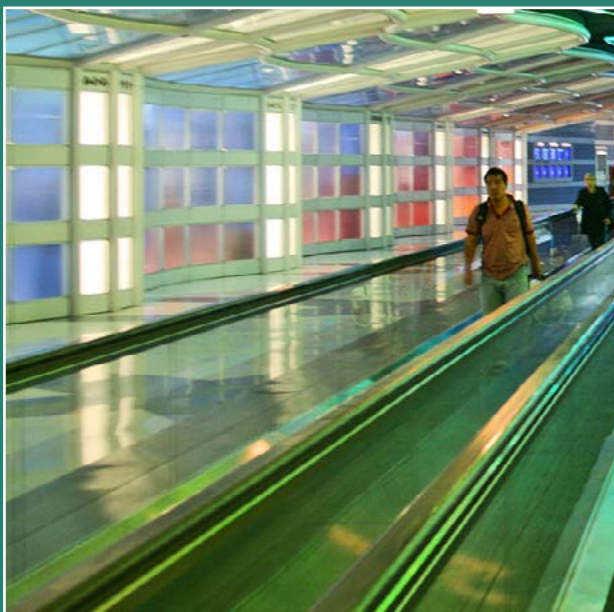
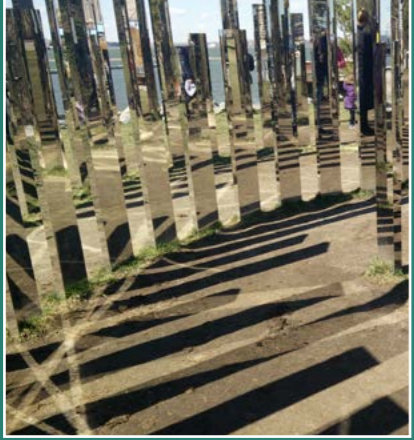


ESPOON JULKISEN TAITEEN PERIAATTEET

Esimerkkikohteina Matinkylä ja Kera

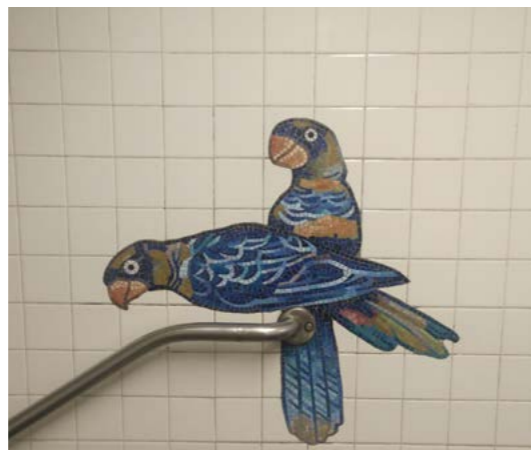
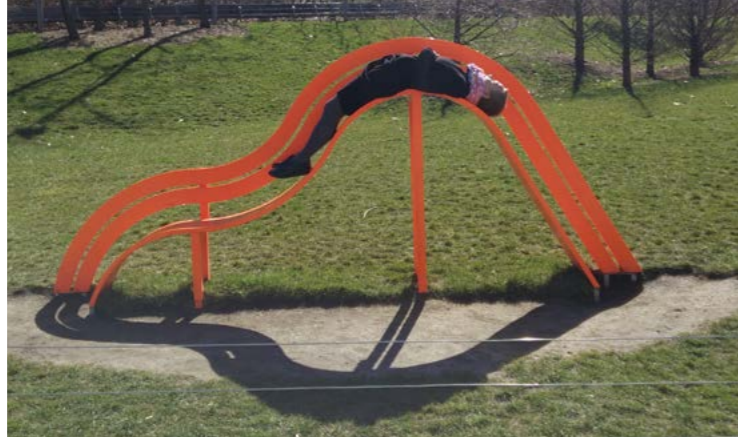




Käsissäsi ovat historian ensimmäiset Espoon kaupungin julkisen taiteen periaatteet. Ne kuvaavat tahtotilaa merkityksellisen ja kutsuvan julkisen tilan rakentamiseen taiteen avulla, ja avaavat alan nykyaikaisia, kansallisia suosituksia sekä sujuvia toimintamalleja.

Näitä malleja halutaan Espoossa nyt lähteä viemään kohti käytäntöä. Tällä julkaisulla rohkaistaan kaikkia julkisen tilan suunnittelun ja taiteen rajapinnassa työskenteleviä ammattilaisia viemään seuraavien sivujen suosituksia osaksi kaupunkimme suunnittelun ja toteutuksen arkea.

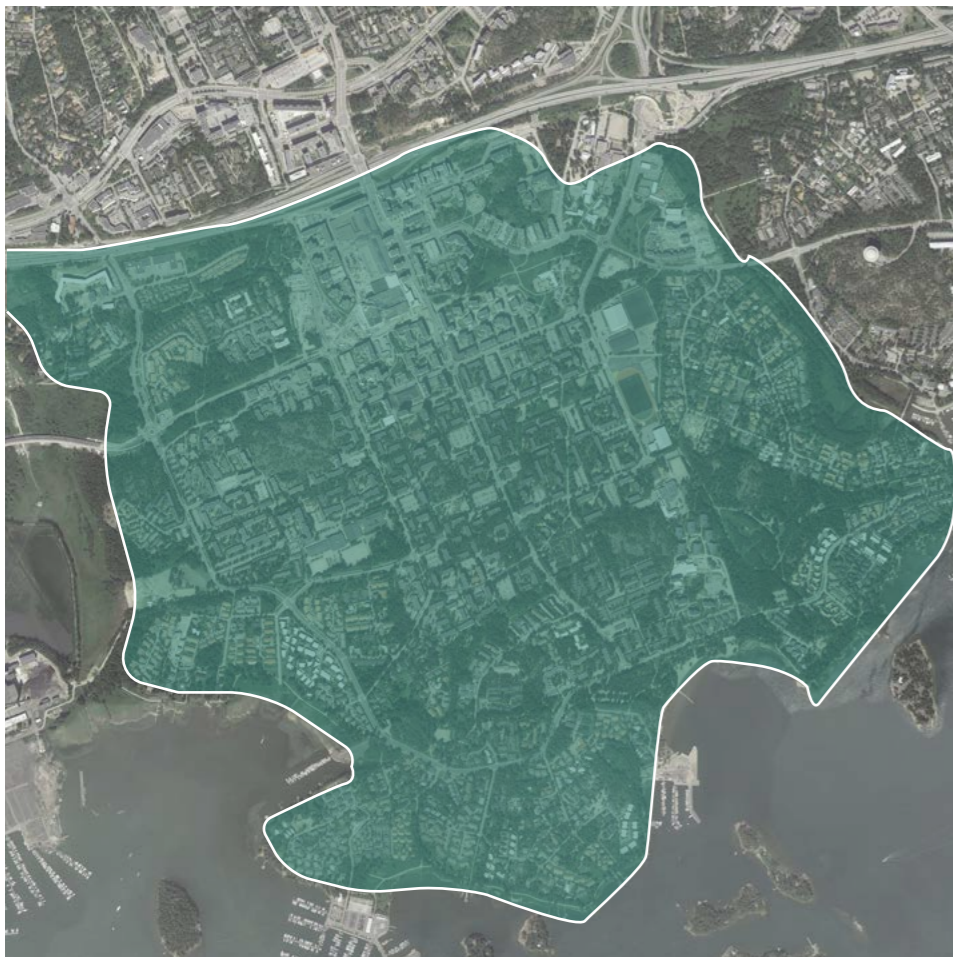
Tervetuloa mukaan!



SISÄLLYS

- 5 TAUSTAA – JULKINEN TAIDE JA SEN TOTEUTUSMALLIT SUOMESSA JA ESPOOSSA
- 7 ESPOON JULKISEN TAITEEN PERIAATTEET

- 8 ESIMERKKIKOhteet – JULKISEN TAITEEN MAHDOLLISUUKSIA KÄYTÄNNÖSSÄ
- 9 ESIMERKKIKOHDE 1 KERA
- 23 ESIMERKKIKOHDE 2 MATINKYLÄ
- 35 KUVALÄHTEET



Espoossa on omaleimaista ja laajaa kulttuuritarjontaa.

Kaupunkikeskuksia kehitetään niiden omien vahvuuksiensa mukaisesti.

Kaikista kaupunkikeskuksista muodostuu viihtyisiä ja turvallisia asuin-, asiointi- ja työpaikkakeskuksia.

– Espoo-tarina



Työssä tutkittujen, Matinkylän ja Keran esimerkkikohteiden rajaukset ilmakuvas- ja havainnekuvas-
sa.

Julkisten tilojen taide vahvistaa paikallista identiteettiä ja luo lisäarvoa sekä asukkaille että matkailijoille. Monipuolinen ja laadukas julkisen taiteen toteutus edellyttää onnistuakseen kirkkaita tavoitteita, selkeitä toimintamalleja ja sujuvaa poikkihallinnollista yhteistyötä. Nämä tavoitteet saavutetaan kaikkien osamista yhdistäen.

Tämän periaateohjelman tarkoitus on aloittaa käytännön työ espoolaisen julkisen taiteen edistämiseksi. Ensimmäisillä sivuilla kuvattujen, Espoon julkisen taiteen periaatteiden lisäksi on esimerkkikohteina tutkittu kahden hyvin erityyppisen alueen julkisen taiteen mahdollisuuksia käytännössä. Matinkylän ja Keran esimerkit havainnollistavat, mitä kaikkea julkinen taide voi olla juuri täällä.

Julkisen taiteen rooleja

Työssä on käytetty lähestymistapaa, jossa taide kytkeytyy alueen kaupunkikuvan vahvuuksiin ja haasteisiin erillisen sisällöllisen taideteeman sijaan. Taiteelle luodaan rooleja ja tehtäviä sen mukaan, mitä kyseinen paikka kaipaa osana alueen toiminnallista ja kaupunkikuvallista kokonaisuutta. Taiteen roolina voi tilanteen mukaan olla esimerkiksi parantaa turvattoman tilan tunnelmaa, yhdistyksen innovatiiviseen valaistusratkaisuun. Toisessa kohtaa taiteen tehtävänä voi olla maamerkin muodostaminen tilaan, johon halutaan syntyvän kaupunkikuvallinen solmu-kohta ja pysähtymisen paikka. Näin taide vastaa yksilöllisesti kunkin alueen kaupunkikuvallisiin lähtökohtiin, ja tukee positiivisen kaupunkikokemuksen syntymistä aitona osana arkkitehtuuria ja maisemasuunnittelua ammattitaitoisesti, kustannustehokkaasti ja kaupunkilaisia arvostaen.

Espoon esimerkkikohteet

Esimerkkikohteina on tutkittu julkisen taiteen mahdollisuuksia kahdella keskenään erilaisella espoolaisella asuinalueella - Matinkylässä ja Kerassa. Matinkylä on ajallisesti kerrostunut, täydennysrakentava kaupunginosa, siinä missä Kera on vasta kaavoitusvaiheessa oleva, täysin uusi asuinalue. Alueiden erot luovat mahdollisuuden tarkastella julkisen taiteen mahdollisuuksia espoolaisissa kaupunkitiloissa laajasti eri näkökulmista.

Työn laatimisesta on vastannut julkiseen taiteeseen erikoistunut suunnittelu- ja konsulttitoimisto Public Art Agency Finland, ja työtä on ohjannut Espoon kaupungin kaupunkisuunnittelu- ja kulttuuripalveluiden, sekä Espoon modernin taiteen museo EMMA:n edustajista koostuva ohjausryhmä.

TAUSTAA / JULKINEN TAIDE JA SEN TOTEUTUSMALLIT SUOMESSA JA ESPOOSSA

Julkisen taiteen suosion syyt

Julkisen taiteen lisääntyvä suosio kytkeytyy laajempiin muutoksiin siinä, mitä kaupungin odotetaan asukkailleen tarjoavan, ja millainen yhteiskunta kaupunkia käyttää. Alla kuvataan lyhyesti muutamia julkisen taiteen kasvavaan suosioon liittyviä teemoja.

Asukkaiden muuttuvat odotukset

Vuonna 2016 toteutetun kyselytutkimuksen mukaan kolme neljästä suomalaisesta, ja neljä viidestä pääkaupunkiseudun asukkaasta haluaa nähdä taidetta osana arkiympäristöjään.* Suomalaisista 79 prosenttia ajattelee taiteen parantavan ympäristön viihtyisyyttä ja turvallisuutta. Samalla asuinalueita valitaan yhä useammin kasvukeskusten joukosta, jolloin valinnassa painottuvat yhä enemmän viihtyisyyteen ja vapaa-ajan viettoon liittyvät seikat. Yksi syy julkisen taiteen nousuun onkin kaupunkien tarve vastata asukkaiden odotuksiin.

* <http://prosenttiperiaate.fi/tutkimus2016/>

Yhteisöllisyyden kasvava merkitys

Ihmisten viettäessä yhä enemmän aikaa virtuaalisissa ympäristöissä korostuu kaupunkitilan rooli yhteisöllisyyden kokemuksia tarjoavana, erilaisia ihmisiä yhteen tuovana tilana. Tällöin julkisen tilan laadun merkitys kasvaa. Tulevaisuuden moniarvoisessa, monikulttuurisessa kaupungissa julkisen tilan on pystyttävä tarjoamaan mielenkiintoisia, jaettu arvoja heijastavia tiloja, joissa erilaiset ihmiset haluavat kohdata ja viettää aikaa yhdessä. Taide on yksi keskeisistä keinoista rakentaa alueidentiteettiä ja kiinnostavaa, merkityksellistä sisältöä julkiseen tilaan. Osallistavilla toteutuksen tavoilla, joissa kaupunkilaisilla on aktiivinen rooli taiteen valinnassa, toteutuksessa, ja kokemisessa, voidaan edelleen laajentaa taiteen käytön mahdollisuuksia yhteisöllisen julkisen tilan toteutuksessa.

Arvostus, erottuminen, taloudelliset hyödyt

Julkisen taiteen nostaa asuinalueen arvostusta, ja sitä kautta myös alueen kiinteistöjen rahallista arvoa. Rakennuttajille taide luo näin mahdollisuuden taloudellisiin hyötyihin. Kaupungin näkökulmasta taidehankinnat ehkäisevät ilkeäkäyttöä, ja vähentävät sitä kautta yleisten alueiden kunnossapidon kustannuksia. Julkinen taide tarjoaa kaikille hankkeisiin osallistuville mahdollisuuden saada näkyvyyttä, erottua edukseen omassa viiteryhmissään, ja saavuttaa näin kilpailuetua.



Julkisen taiteen toteutusmallit Suomessa

Vaikka useimmissa suomalaisissa kunnissa julkista taidetta toteutetaan erilaisia toteutusmalleja yhdistäen, päästään parhaisiin tuloksiin silloin, kun työ on suunnitelmallista. Koko kaupungin kattavien julkisen taiteen toimintaperiaatteiden laatiminen on keino taata julkiselle taiteelle aluekohtaisesti parhaat toteutustavat, ja sujuvoittaa kaupungin sisäistä tiedonkulkua ja työnjakoa. Alla esitellään lyhyesti erilaisia tapoja lähestyä julkisen taiteen toteutusta Suomessa.

Yksittäiskohteet

Kunnissa, joissa ei ole yleistä ohjelmaa julkisen taiteen toteutukselle, päätetään teoksista tapauskohtaisesti. Sopivaksi katsottuun tilaan hankitaan tällöin taideteos yleensä joko avoimen tai kutsukilpailun kautta, tai suora-hankintana. (Uniikin taideteoksen voi hankintalain mukaan tilata hinnasta riippumatta ilman kilpailutusta)** Hankkijana voi toimia paitsi museo, myös muu kaupunkiorganisaation osa, tai yksityinen yritys tai yhdistys.

Prosenttiperiaate

Tunnetuin prosenttiperiaatteen soveltamistapa on kaupungin päätös ohjata omien julkisten rakennustensa toteutuskustannuksista 0,5-2% taiteen toteuttamiseen osana hanketta. Periaatetta on sovellettu Suomessa 1970-luvulta saakka. Prosenttiperiaatteen puitteissa on useita tapoja toteuttaa teos- ja taiteilijavalinnat, ja käytännön toteutusmallit vaihtelevat kunnittain. Kaupunki voi myös eri tavoin velvoittaa yksityisiä rakentajia noudattamaan prosenttiperiaatetta.

CASE 1: Helsinki, Arabianranta

Yksi tunnetuimmista alueellisista julkisen taiteen suunnitelmista on Helsingin Arabianranta, jossa rakennuttajien velvoite noudattaa prosenttiperiaatetta on kirjattu tontinluovutusehtoihin. Toteutuneet teokset ovat taloyhtiöiden omistuksessa ja ne myös vastaavat teosten ylläpidosta. Alueella on myös kaupungin hankkimia julkisia teoksia.

** <https://prosenttiperiaate.fi/hankintalaki/>



Rakennuksiin kytkeytyvät reliefit muodostavat yhden kiinnostavan julkisen tilan taiteen muodon.

CASE 2: Porvoo, Länsiranta

Porvoon länsiranta on esimerkki nk. rahastomallilla toteutetusta julkisen taiteen kaupunginosasta. Mallissa tontinluovutusehtoihin on kirjattu prosenttiperiaatteen sijaan kerrosalakohtainen taidemaksu, joka Länsirannalla on 20 euroa / rakentuva kerrosneliö. Muodostuvasta rahastosta on mahdollista kustantaa sekä alueiden teosten koordinointi, että monipuolisesti pysyviä ja väliaikaisia teoksia ja taidetapahtumia alueelle.

CASE 3: Vantaa, Kivistö

Vantaan Kivistössä on kaavoitusvaiheessa vaadittu, että rakennuttaja ottaa taiteilijan mukaan suunnittelutiimiinsä. Mallissa taide kytkeytyy erottamattomaksi osaksi suunniteltavia rakenteita, toteutuen yhtä aikaa muun ympäristön kanssa. Mallissa teokset on mahdollista rahoittaa pitkälti niillä varoilla, joilla ympäristöä olisi toteutettu ilman taiteilijan mukanaoloa. Samalla taiteen huolto kytkeytyy luontevaksi osaksi ympäristön normaalia huoltoa.

Tampereen julkisen taiteen strategia

Yksi viimeaikaisista, koko kaupungin kattavista julkisen taiteen strategioista hyväksyttiin vuonna 2016 Tampereella. Siinä julkisen taiteen toteutusta ohjaa eri hallinnon alat sekä poliittisen edustuksen yhteen tuova julkisen taiteen ohjausryhmä, JURY. Ohjelmassa taidetta tarkastellaan kattavasti eri näkökulmista käsin, yhdistäen edellä kuvattujen esimerkkien (CASE 1-3) rahoitusmalleja, sekä taidetta osana taidemuseon julkisessa tilassa sijaitsevia kokoelmia.

Julkinen taide Espoossa tänään

Tällä hetkellä Espoon yleisin julkisen taiteen muoto on EMMA:n kokoelmien sijoittaminen kaupungin julkisiin tiloihin. Kaupungissa toteutuu myös paljon erilaisia taidetapahtumia ja väliaikaista taidetta sekä kaupunkilaisten itsensä, että kaupunkiorganisaation toteuttamana. Kunnalla ei kuitenkaan toistaiseksi ole ollut selkeitä kokonaistavoitteita siitä, kuinka julkista taidetta Espoossa halutaan toteuttaa, ja toteutuksen tavoista on päätetty tapauskohtaisesti yksi kerrallaan. Tässä työssä kuvataan tällaisia kokonaistavoitteita, ja niistä nousevia periaatteita julkisen taiteen toteutukselle. Koko kaupunkiorganisaation yhteiset toimintaperiaatteet mahdollistavat taiteen monipuolisemman, sujuvamman ja kustannustehokkaamman toteutuksen, kun yli hallinnonalojen tiedetään, mitkä ovat eri toimijoiden roolit sujuvassa yhteistyössä, ja kuinka taiteen halutaan näkyvän eri kaupunginosissa.

Espoon julkisen taiteen avainsanat

Työssä on kiteytetty Espoon julkiselle taiteelle neljä avainsanaa, jotka kuvaavat Espoon julkisessa taiteessa keskeisenä nähtäviä tavoitteita. Avainsanat toimivat visiona, johon päästään seuraavalla sivulla kuvatuilla periaatteilla ja toimintatavoilla.

1 - LAATU

Espoo käyttää aina ammattitaiteilijoita, kantaen vastuun lopputuloksen laadusta ja arvosta ammattilaisuutta. Tekijät valitaan paikkakohtaisesti, jolloin taide tuo esiin alueiden vahvuuksia ja kiinnostaa sekä paikallisia että matkailijoita.

2 - KUSTANNUSTEHOKKUUS

Rahoitusmallien kattava yhdistäminen takaa kuhunkin hankkeeseen parhaiten sopivan rahoitustavan löytymisen. Taiteen mahdollisuudet ymmärretään keskeisissä hallintokunnissa, edesauttaen taiteen oikea-aikaista huomiointia ja sitä kautta syntyviä säästöjä. Ennakoivalla suunnittelulla mahdollistetaan taiteen integrointi osaksi julkisten tilojen rakenteita, korvaten tyypillisiä ratkaisuja taiteilijan ja suunnittelualan yhteistyönä syntyvillä teoksilla.

3 - OSALLISUUS

Tuetaan paikallista yhteisöllisyyttä ja alueidentiteettiä ottamalla kaupunkilaiset mukaan teosvalintoihin, sekä taiteilijoiden vetämään toteutukseen. Mahdollistetaan espoolaisten yhteisöjen ja yritysten omia taidehankintoja sujuvalla julkisen taiteen lupaprosessilla.

4 - KOKONAISKUVA

Huolehditaan julkisen taiteen kokonaisuudesta KulttuuriEspoo 2030 -ohjelman mukaisesti. Ylläpidetään kokonaiskuvaa kaupungin julkisesta taiteesta ja huolehditaan kaupungin sisäisestä tiedonkulusta julkisen taiteen alalla.

ESPOON JULKISEN TAITEEN PERIAATTEET

1 JULKISEN TAITEEN TYÖRYHMÄ

Perustetaan kaupunginjohtajan nimeämä työryhmä, joka valmistelee taiteen alueelliset tavoitteet ja antaa toimeksiannot alueellisten taideohjelmien laatimiseen.

2 ALUEELLISET TAIDEOHJELMAT

Harkinnanvaraisesti laadittavissa, alueellisissa taideohjelmissa määritellään kunkin alueen teosten sijoittelun ja hankinnan periaatteet, sekä suositukset toteuttamistavasta. Uusilla alueilla taideohjelma laaditaan mieluiten kaavoitusvaiheessa, täydentyvillä alueilla tilanteen mukaan.

3 TAIDEKOORDINAATTORIEN ROOLI

Alueellisen taideohjelman laatimisesta vastaa, ja sen toteutusta koordinoi työryhmälle ulkopuolinen taidekoordinaattori. Taidekoordinaattori huolehtii julkisen taiteen toteutuksen sujumisesta sekä eri osapuolten välisestä tiedonkulusta.

4 MONIPUOLISUUS

Espossa halutaan toteuttaa sekä väliaikaisia taideteoksia ja taidetapahtumia, että pysyviksi jääviä julkisia taideteoksia. Monipuolisuutta on mahdollista tukea alueellisissa taideohjelmissa, joissa voidaan osoittaa pysyviä ja väliaikaisia teoksia, sekä ottaa kantaa teoksiin liittyvän hallinnon ja ylläpidon, kuten teosten huollon sekä taidekoordinoinnin kustannuksiin. Tavoitteena on eri taidelajeja ja -tyylejä kattavasti esittelevä kaupunki, joka kiinnostaa sekä asukkaita että matkailijoita.

5 USEITA MALLEJA TEOSTEN RAHOITTAMISEKSI

Espon julkisen taiteen rahoitustavat valitaan tapauskohtaisesti alan parhaista käytännöistä. Useiden mallien yhdistäminen takaa teosten kustannustehokkaan toteutukseen osana kaupunkitilaa. Keskeisiä julkisen taiteen rahoittamisen tapoja ovat esimerkiksi seuraavat, muualla hyväksi havaitut mallit:

A) RAHASTOMALLI

Jos alueen maa on kaupungin omistuksessa, voidaan rakennuttajilta kerätä kerrosalaan sidottu taidemaksu (5-20 € / kem²), joka sitten rahastoidaan projekti-alueen määrärahaan. Teokset sekä niiden koordinointi ja huolto on tällöin mahdollista kustantaa alueelle ko. määrärahasta.

B) TAIDE KAUPUNGIN RAKENTAMISESSA

Yksityisten toimijoiden rinnalla kaupunki sitoutuu ohjaamaan osan oman rakentamisensa määrärahoista taiteeseen. Teosten toteutus on mahdollista paitsi julkisten rakennusten toteutuksen yhteydessä, myös puisto-, aukio-, ja muissa ympäristörakentamisen kohteissa.

C) TAITEILIJAN SUUNNITTELUKOHTEISSA

Valituissa kohteissa voidaan edellyttää taiteilijan mukanaoloa hankkeen alusta saakka. Tässä erityisen kustannustehokkaassa toteutusmallissa taideteos voi toteutua esimerkiksi kalusteiden, tai muiden kaupunkitilan rakenteiden *tilalle*, korvaten niihin joka tapauksessa käytettäviä kustannuksia. Mallissa taiteilija toimii kiinteässä yhteistyössä muiden suunnittelijoiden kanssa, ja teos kytkeytyy osaksi tilojen toteutusta ja huoltoa.

D) EMMA:N KOKOELMAT

EMMA:n kokoelmateoksia sijoitetaan jatkossakin eri kaupunginosiin teosten laajan saavutettavuuden takaamiseksi.

IDEASTA TOTEUTUKSEEN - PAIKAN EHDOLLA

1

KAUPUNKITILAN LÄHTÖKOHDAT

Mitä toimintoja ko. kaupunginosassa on? Millaisia positiivisia kokemuksia alueella kulkijalle syntyy, entä millaisia negatiivisia kokemuksia alueen kaupunkitila mahdollisesti tuottaa siellä liikkujalle? Mikä alueella on olennaista?

2

TAITEEN ROOLIT / TEHTÄVÄT

Kuinka taide voi tukea kokemusta merkityksellisestä kaupunkitilasta juuri täällä? Voiko taide auttaa ratkaisemaan kaupunkikuvallisia ongelmakohtia? Onko alueella vahvuuksia - joko kaupunkikuvallisia, tai muita - joita taide voi edelleen kehittää tai tuoda esiin? Minne taidetta tulee alueella sijoittaa? Mikä on taiteen tehtävä täällä?

3

TEOSTYYPIT & KURATOINTI

Edellisiin analyysivaiheisiin pohjaten, minkä tyyppiset teokset toimivat juuri täällä ja miksi? Miten erilaiset teostyypit vastaavat alueen tarpeisiin?

4

TEOSTEN TOTEUTUS

Teokset toteutetaan noudattaen Espon julkisen taiteen periaatteita tapauskohtaisesti soveltaen.

ESIMERKKIKOHTTEET JULKISEN TAITEEN MAHDOLLISUUKSIA KÄYTÄNNÖSSÄ

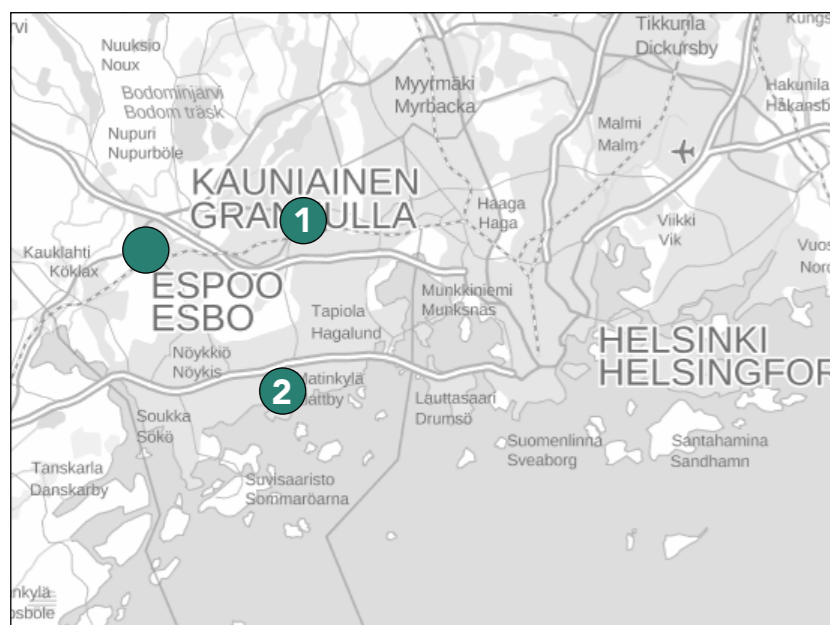
Esimerkkikohteiden valinta ja rooli

Seuraavilla sivuilla on tutkittu julkisen taiteen mahdollisuuksia kahdella keskenään erilaisella espoolaisella asuinalueella. Esimerkkikohteet avaavat kysymystä siitä, mitä julkinen taide tänä päivänä käytännössä tarkoittaa, ja miten erilaisia julkisen taiteen teoksia on mahdollista käyttää erilaisten kaupunkitilojen viihtyisyyden parantamisessa, turvallisuuden lisäämisessä, ja identiteetin vahvistamisessa erilaisilla alueilla.

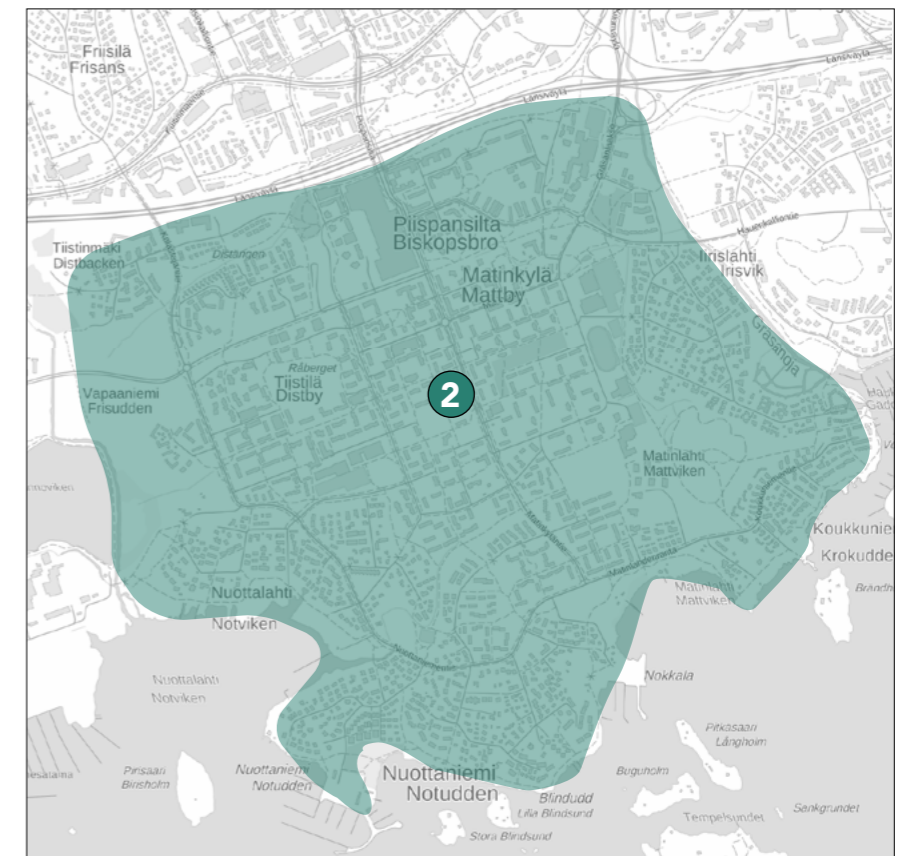
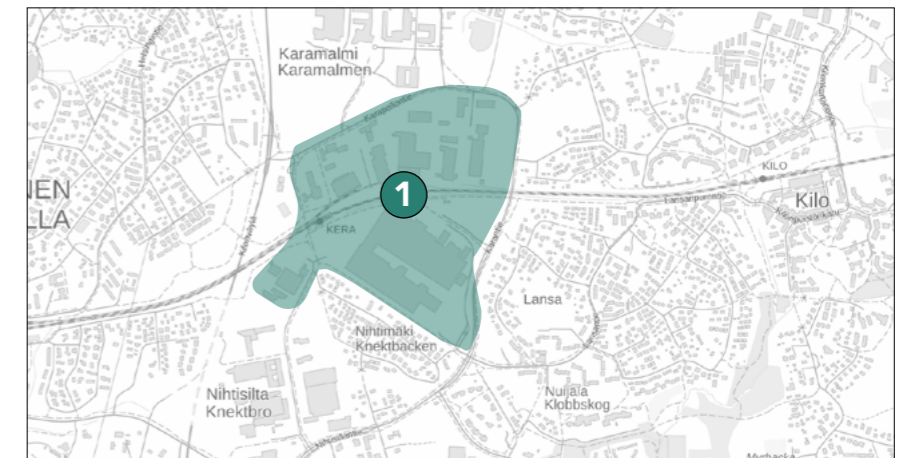
Esittelyt ovat alustavia tarkasteluja taiteen mahdollisuuksista esimerkkikohteissa. Varsinainen alueellinen taideohjelma on tarkempi ja kattavampi toimintamalli juuri kyseiselle alueelle, ja se laaditaan aina yhteistyössä erilaisten sidosryhmien, kuten kaupunkilaisten ja maanomistajien kanssa. Esimerkkikohteiden alustava käsittely tässä työssä voi toimia pohjana alueellisten taideohjelmien laatimiselle myöhemmässä vaiheessa.

Esimerkkikohteiksi valitut alueet ovat Kera ja Matinkylä. Matinkylässä asuu tällä hetkellä noin 20 000 ihmistä. Alue on muuttovoiton ja sen rakennuskanta ajallisesti kerrostunutta. Keran seutu on tällä hetkellä teollisuusaluetta. Alueelle ollaan parhaillaan kaavoittamassa uutta asunto- ja työpaikkakeskittymää, jonka puitteissa alueelle voisi muuttaa noin 14 000 uutta asukasta. Lisäksi alueelle muodostuisi noin 10 000 työpaikkaa. Molemmat alueet sijaitsevat erinomaisten ja edelleen kehittyvien liikenneyhteyksien varrella.

Vasemmassa alakulmassa olevalla kartalla on esitetty esimerkkikohteiden sijoittuminen suhteessa Espoon keskukseen ja muuhun pääkaupunkiseutuun. Oikealla on esitetty vihreällä kummankin esimerkkikohteen tarkastelualueen rajaus osana paikallista kaupunkirakennetta.



- **Espon keskus**
- ① **Kera**
- ② **Matinkylä**



// Teollisuusalueesta
asumisen suunnan
näyttäjäksi

ESIMERKKIKOHDE 1 KERA

Kaupunkitilan mittakaava ja alueen identiteetti

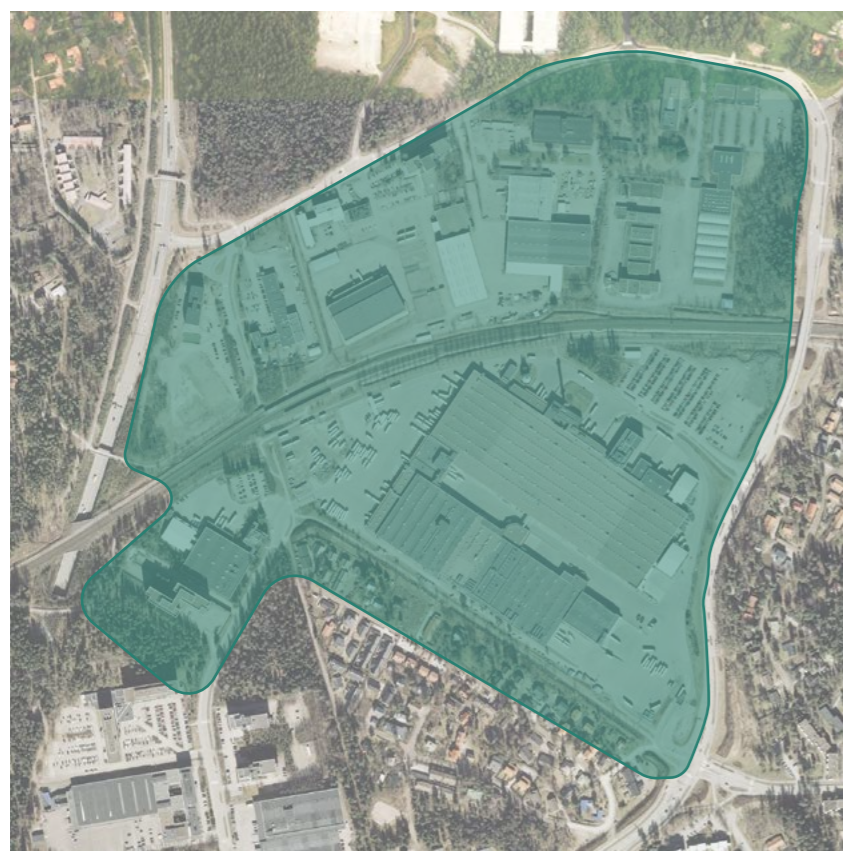
Rakentumattoman alueen myöhemmin toteutuvan kaupunkirakenteen mittakaavan hahmottumiseksi on maastokäynnin sijaan tehty tarkastelu syntyvän kaupunkitilan mittakaavasta vertaillen Keran aluetta jo rakentuneeseen, vastaavan kokoiseen kaupunginosaan – Helsingin Kruununhakaan.

Kruununhaan rakennusten väliin jäävä tila on suhteellisen niukkaa ja noudattaa ruutukaavaa. Valtaosa tilasta on autojen käytössä. Kruununhaan rakennuskanta sisältää paljon vanhempaa arkkitehtuuria ja alueella on historiallinen tunnelma.

Kerassa rakennusten väliset tilat ovat asemakaavarunkosuunnitelman mukaisessa toteutuksessa Kruununhakaa väljemmät ja vehreämmät, ja niissä korostuu pyöräilyn ja kävelyn rooli autojen sijaan.

Teollisuushistoriasta huolimatta alue on uusi, joka voi tuoda mukanaan riskin pinnallisesta, identiteettömästä paikasta.

Kera 2017



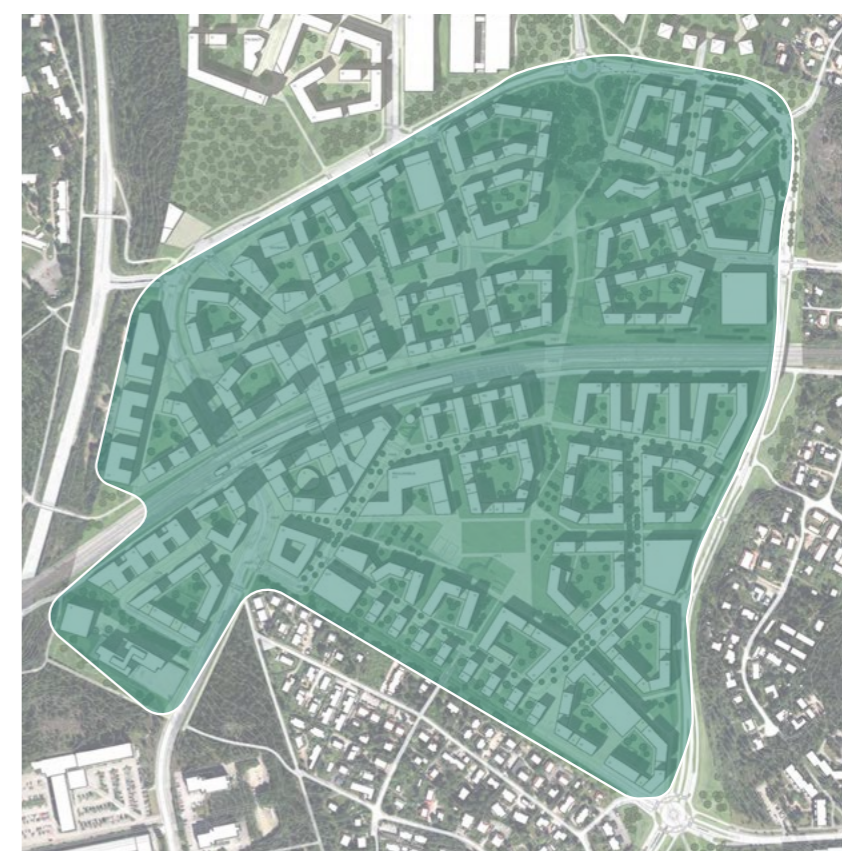
≈ 1 km

Kruununhaka 2017



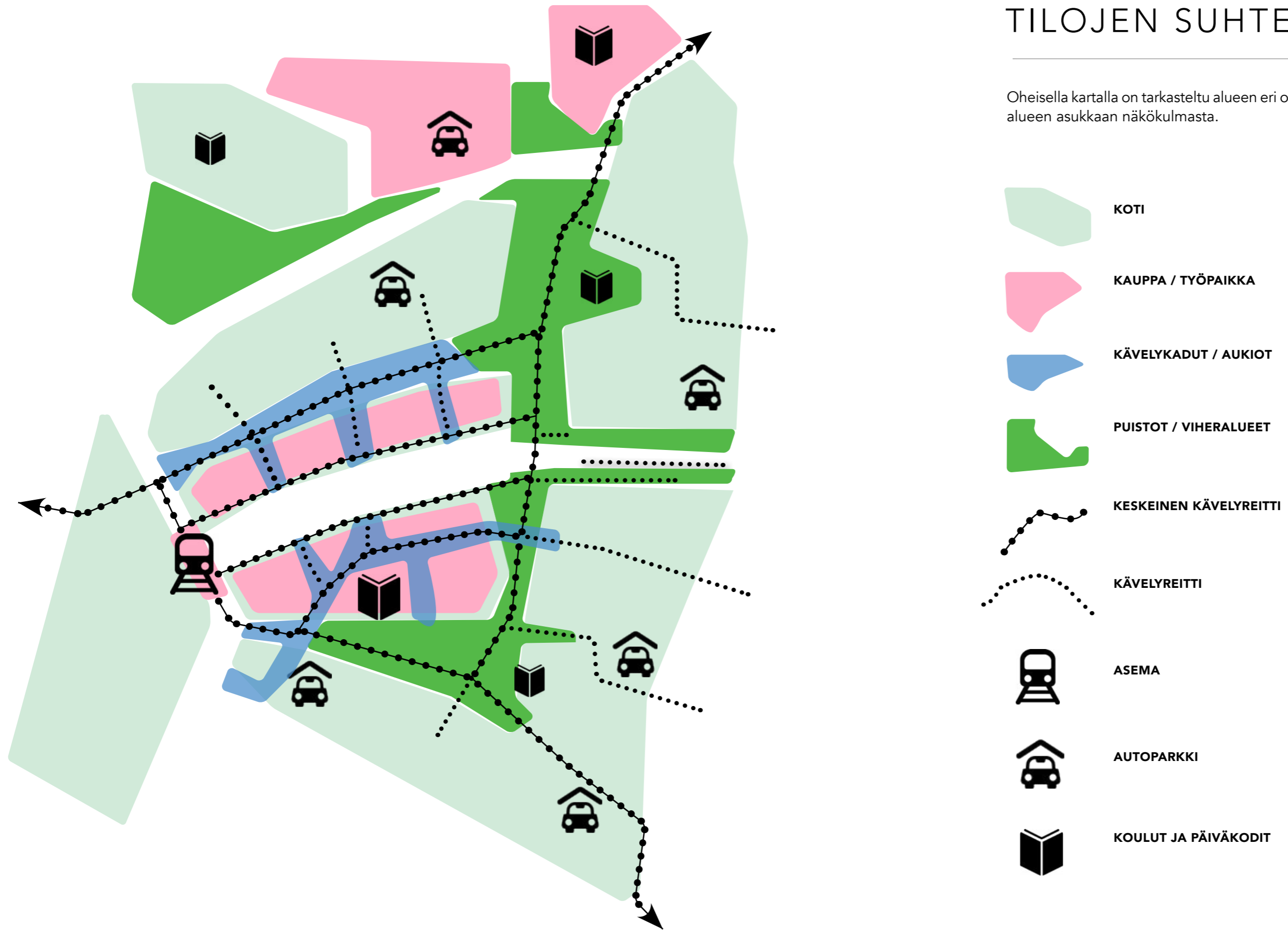
≈ 1 km

Kera 2050



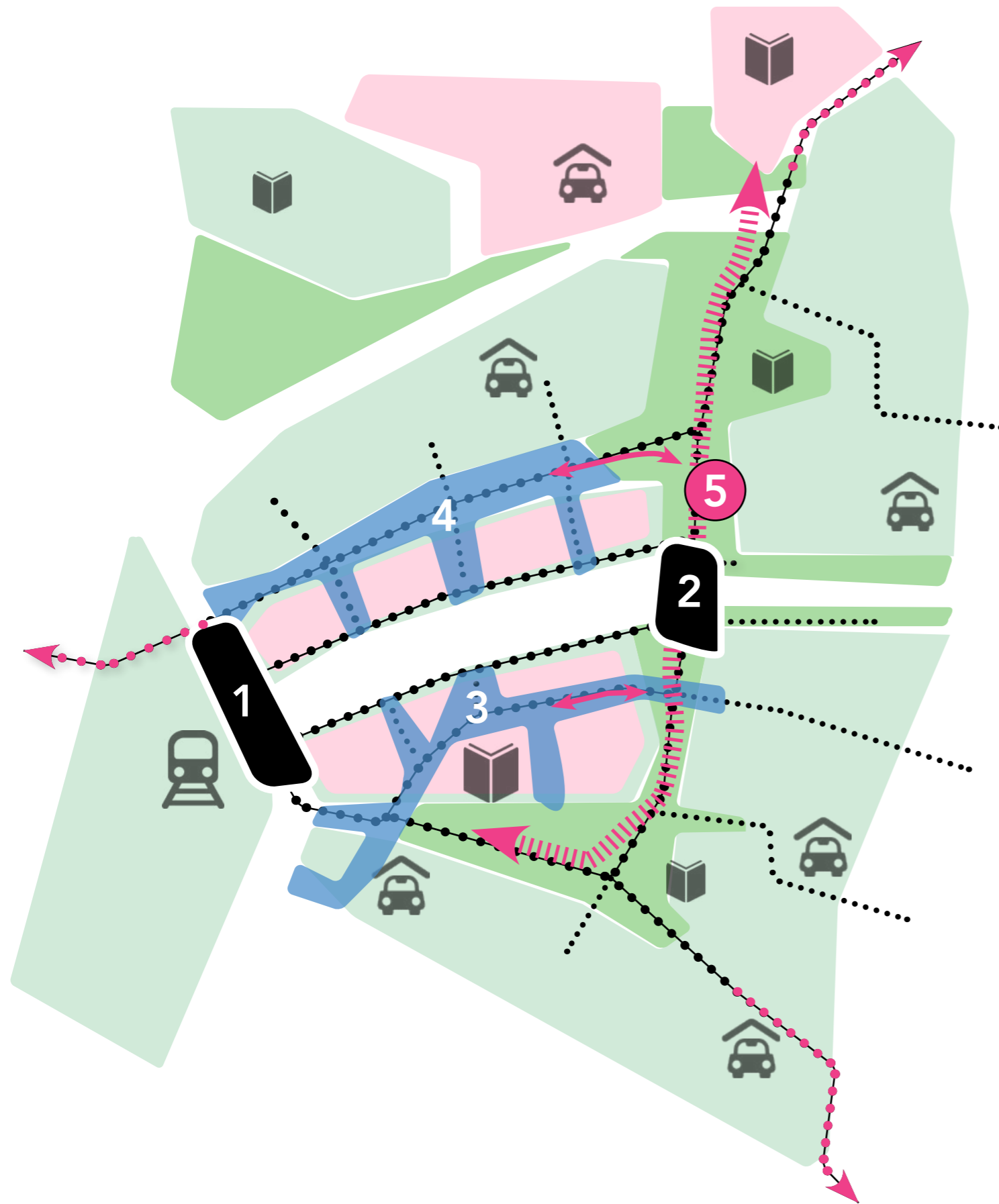
TILOJEN SUHTEET

Oheisella kartalla on tarkasteltu alueen eri osien toiminnallisia suhteita, alueen asukkaan näkökulmasta.



TÄRKEIMMÄT ALUEET

Keran kaupunginosaan on mahdollista sijoittaa taideteoksia, jotka tukevat toteutuvien tilojen kaupunkikuvallisia ja toiminnallisia tavoitteita. Tilojen tunnelma ja kaupunkikuvallinen jatkuvuus on alla listatuissa kohteissa tai alueilla erityisen merkittävässä roolissa kaupunginosan yleisen viihtyisyyden, turvallisuuden ja yhteisöllisyyden toteutumisessa.



1

ASEMA-ALUE

Taiteen rooli: nostaa tilan arvoa, lisää turvallisuutta, vähentää ilkkivaltaa ja selkeyttää kulkureittejä.

2

PUISTON ALIKULKU

Taiteen rooli: lisää turvallisuutta ja viihtyisyyttä, vähentää ilkkivaltaa ja yhdistää puiston kaksi osaa toisiinsa.

3

ETELÄINEN KÄVELYKESKUSTA

Taiteen rooli: toimia maamerkinä, rakentaa alueen identiteettiä, toimia inhimillisenä kontrastina rakennusten mitakaavalle.

4

POHJOINEN KÄVELYKESKUSTA

Taiteen rooli: toimia maamerkinä, rakentaa alueen identiteettiä, toimia inhimillisenä kontrastina rakennusten mitakaavalle.

5

VIHERYHTEYS ALUEEN POIKKI

Taiteen rooli: toimia puiston toiminnallisuutta lisäävänä tekijänä, rytmittää tilaa ja auttaa suuntien hahmottamisessa ja lisää puiston käyttöä.

YHTEYDET PUISTOSTA KÄVELYKESKUSTAAN

YHTEYDET PUISTOSTA KÄVELYKESKUSTAAN

Taiteen rooli: tukea yhteyksien hahmottumista ja jatkuvuutta siirryttäessä puistosta kivijalkakeskusta. Toteutetaan tarvittaessa.

KÄVELY-YHTEYDET KERASTA YMPÄRÖIVILLE ASUINALUEILLE

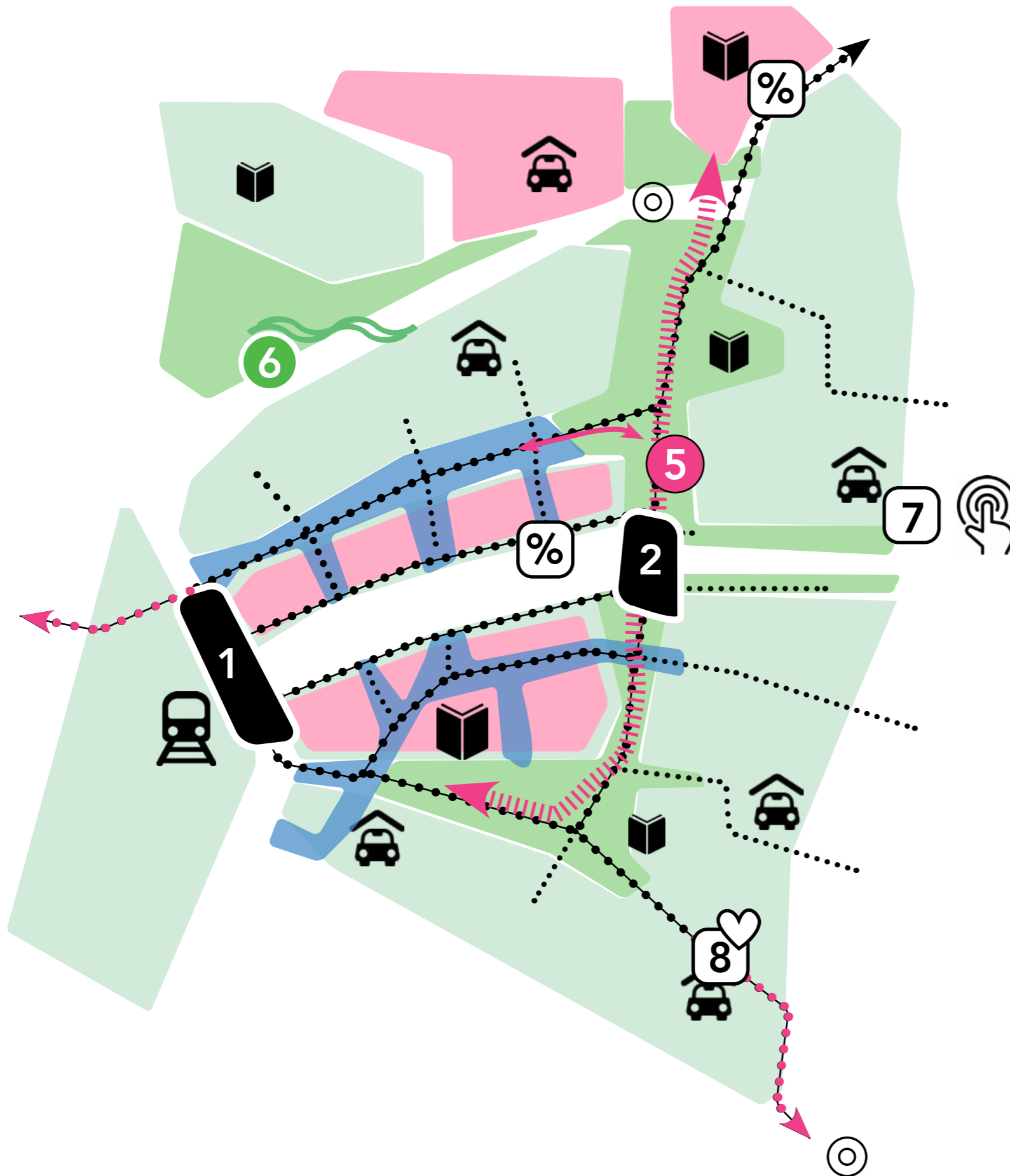
KÄVELY-YHTEYDET KERASTA YMPÄRÖIVILLE ASUINALUEILLE

Taiteen rooli: tukea maisema- ja liikennesuunnittelun tavoitteita sujuvista reiteistä Kerasta ympäröiville asuinalueille. Vahvistaa alueen identiteettiä osana laajempaa espooista asuinalueiden verkostoa.

LISÄARVON ALUEET

Edellisellä sivulla listattujen olennaisten kaupunkikuvallisten jatkuvuuskohtien lisäksi Keran alueelta on tunnistettavissa esimerkiksi seuraavia tiloja, joiden puitteissa taiteella on mahdollista luoda alueelle lisäarvoa.

HUOM: Kartalle on merkitty kunkin teeman osalta esimerkkipohde – kaikissa kategorioissa on useita kohteita, jotka on mahdollista valita yhdessä toteuttajien kanssa osana jatkosuunnittelua.



MERKITTÄVÄ LUONTOALUE

Taiteen rooli: lisätä luontoarvojen tunnettavuutta, tarkentaa ja vahvistaa asukkaiden kokemusta niiden merkityksestä.



AUTOPARKKI - MEDIASEINÄ

Taiteen rooli: käyttää parkkihallin arkkitehtuurin tarjoamaa "pohjaa" merkityksellisten, mahdollisesti vaihtuvien sisältöjen luomiseen mediataiteen keinoin.



YKSITYINEN TAI JULKINEN PROSENTTIPERIAATEKOHDDE

Taiteen rooli: sisätiloihin sijoitettavaa, prosenttiperiaatetta noudattaen hankittavaa taidetta julkisissa tai kaupallisissa rakennuksissa, joilla on paljon käyttäjiä. Toteutettavissa käyttäjäryhmien mukaisena.



AARTEITA - ASUINKORTTELIERN PIHAGALLERIIAT

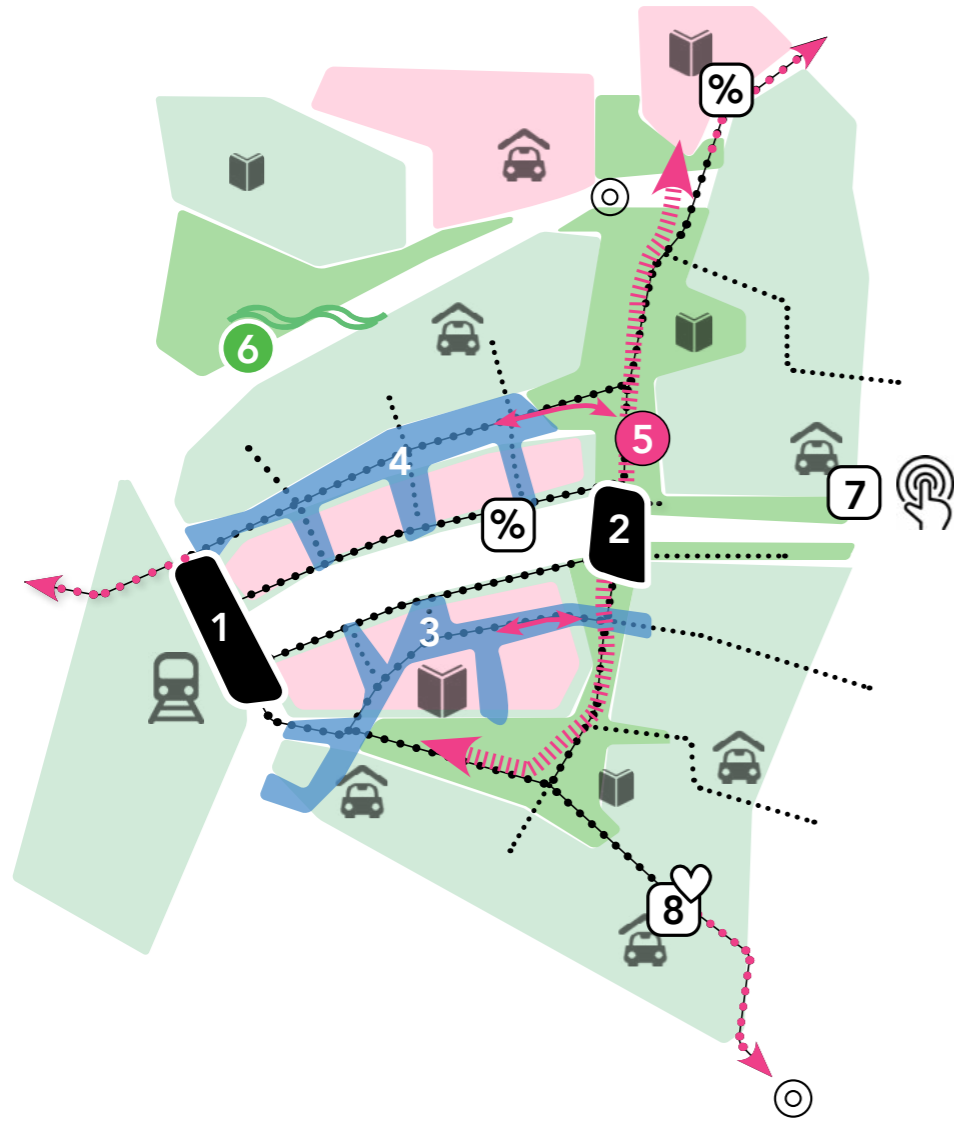
Taiteen rooli: estää asuinkorttelien liiallista sulkeutumista niissä kohteissa, joissa läpikulku on kaupunkirakenteellisesti luonteavaa, sekä tukea mielenkiintoisen reitin muodostumista ympäröiviltä asuinalueilta Keran keskustaan.



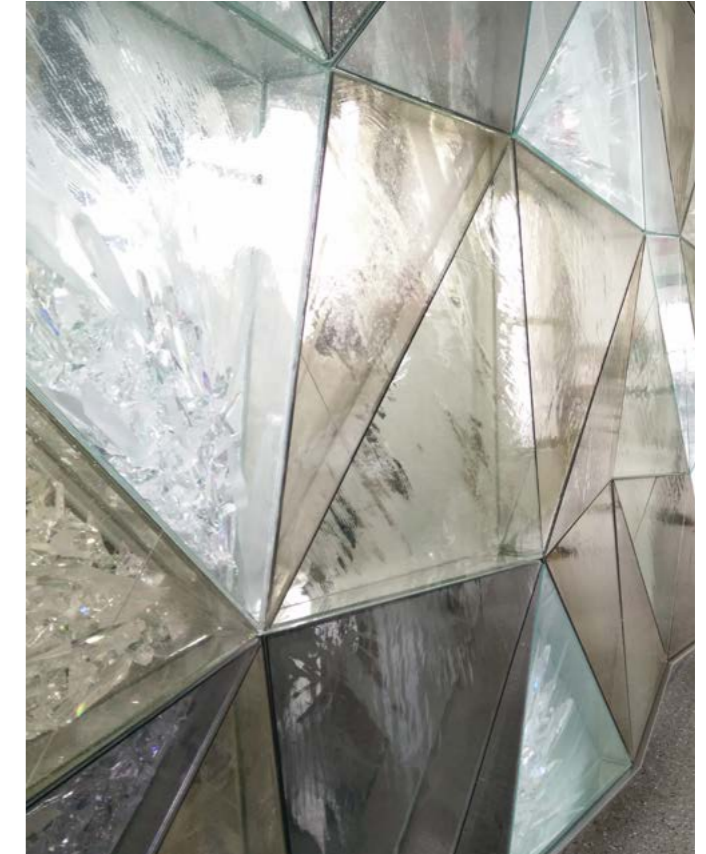
KAHDEN LIIKENNEYMPYRÄN MUODOSTAMA LINKKI

Taiteen rooli: luoda autolla alueen ohittavalle kuva alueen identiteetistä, luoda yllätyksellinen yhteys kahden erillisen tilan välillä, ja sitä kautta kaventaa etäisyyksiä.

ESIMERKKEJÄ TEOSTYYPEIKSI TÄSSÄ KOHTEESSA



1 – Muraalit



2 – Rakenteisiin kytkeytyvät teokset

1 ASEMA-ALUE

TAITEEN ROOLI

Nostaa tilan arvoa, lisää turvallisuutta, vähentää ilkkivaltaa ja selkeyttää kulkureittejä.

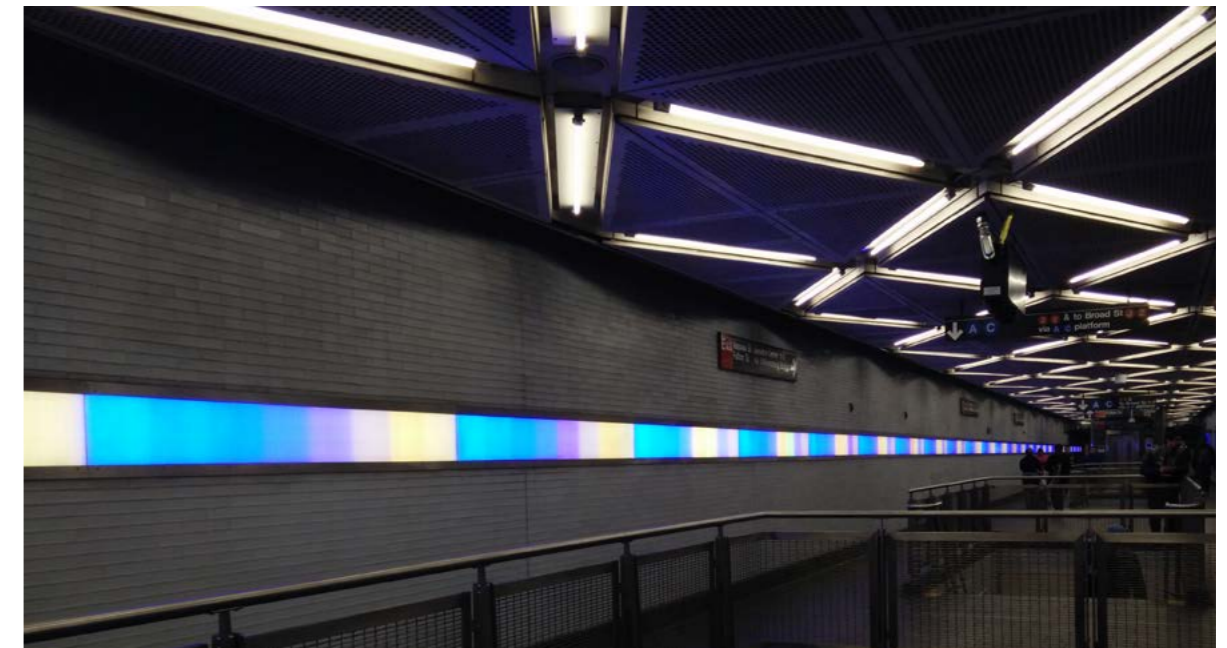
MAHDOLLISIA TEOSTYYPEJÄ

Aseman teosten toteutuksessa suositaan suuria kokonaisuuksia, jotka kytkeytyvät tilan rakenteisiin. Muraalit, mosaiikkiteokset, ja valoteokset ovat esimerkkejä mahdollisista teostyypeistä. Kun teos kytkeytyy kiinteästi toteutettavaan rakenteeseen, on sen toteutus edullisempää, ja huolto helpompaa, kuin rakenteista erillisenä toteutetun teoksen.

(kts. myös seuraavan sivun teosesimerkit)

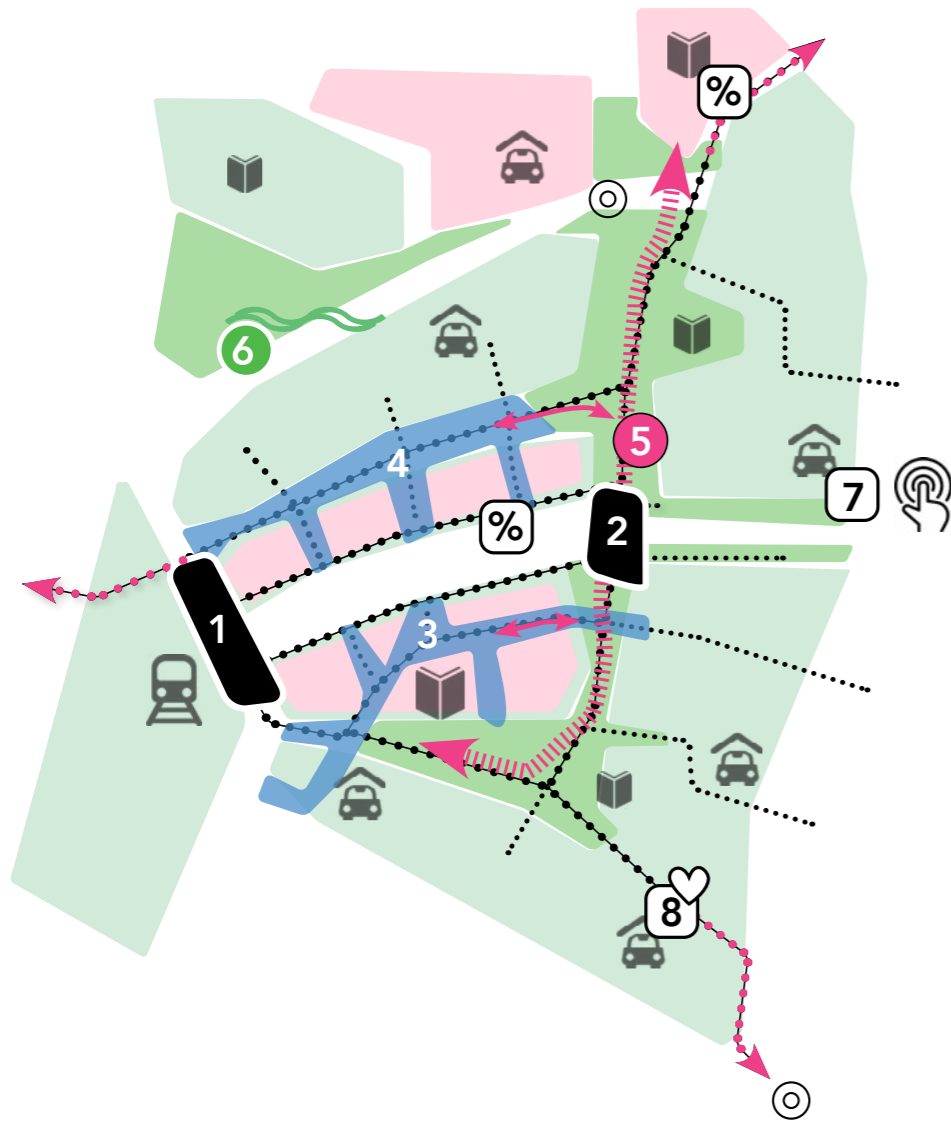


3 – Mosaiikkiteokset

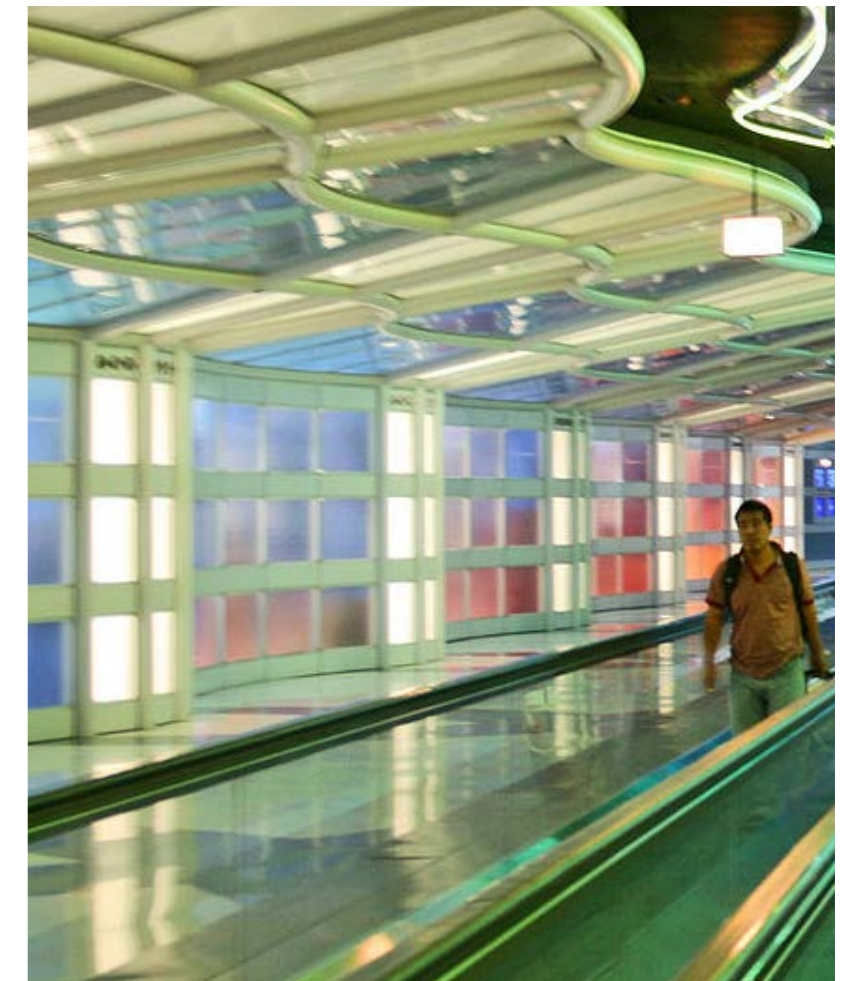


4 – Valoteokset

ESIMERKKEJÄ TEOSTYYPEIKSI TÄSSÄ KOHTEESSA



5 – Osallistava ja leikkisä kuvanveisto tilaan suunniteltuna.



6 ja 8 – Valoteokset



7 – Mosaiikki tai muu pintamateriaalein toteutettu teos.

2 PUISTON ALIKULKU

TAITEEN ROOLI

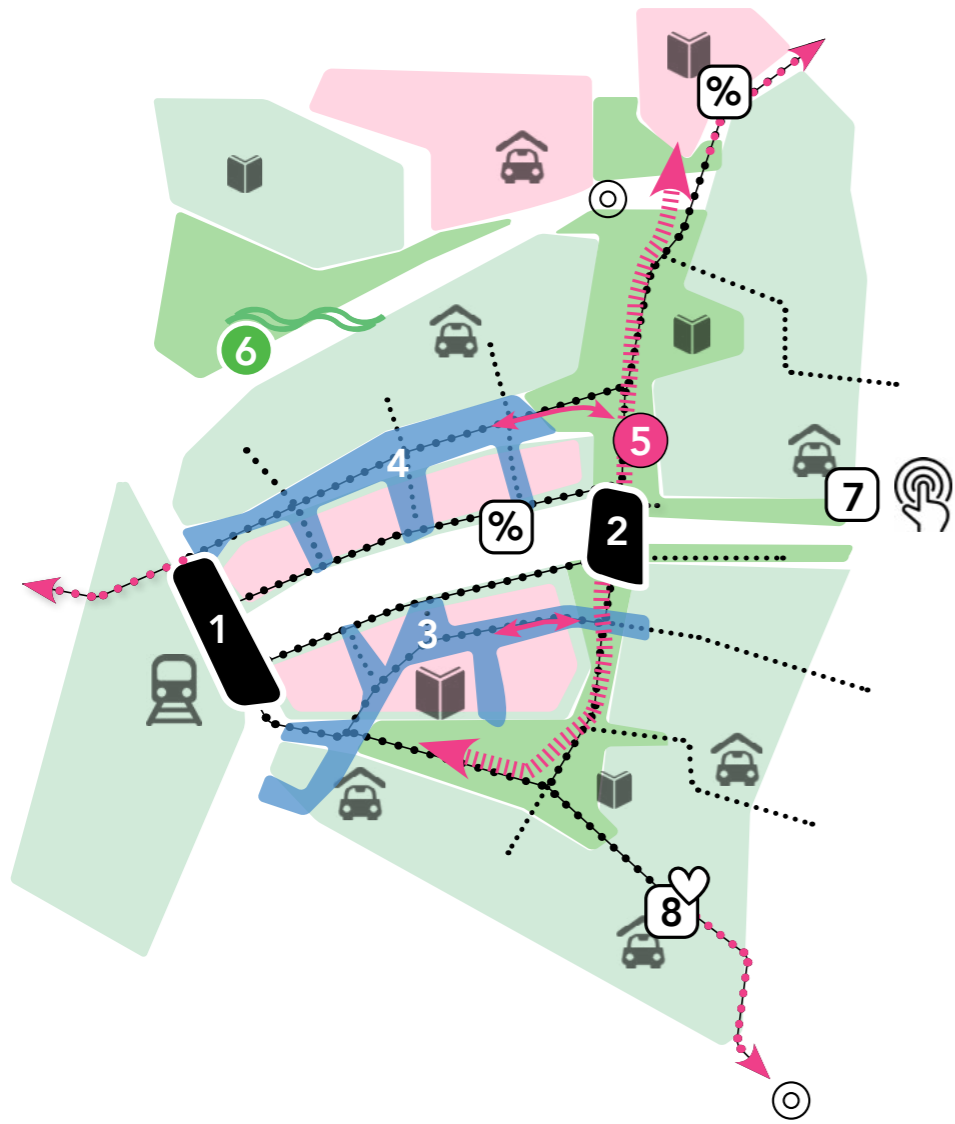
Lisätä turvallisuutta ja viihtyisyyttä, vähentää ilkeävaltaa ja yhdistää puiston kaksi osaa toisiinsa.

MAHDOLLISIA TEOSTYYPEJÄ

Alikulkualueen toteutuksessa suositetaan teoksia, jotka kutsuvat käyttämään tilaa ja vähentävät alikulkualueille tyypillistä turvattomuutta. Integroidut veistokset, mosaiikkiteokset, ja valoteokset ovat esimerkkejä mahdollisista teostyypeistä.

(kts. myös edellisen sivun teosesimerkit)

ESIMERKKEJÄ TEOSTYYPEIKSI TÄSSÄ KOHTEESSA



9 – Isokokoisia maamerkkejä, jotka tekevät paikasta omaleimaisen ja tunnetun.



10 – Pienikokoisia veistoksia, jotka tuovat tiloihin inhimillisen mittakaavan.

3-4 KÄVELYKESKUSTAT

TAITEEN ROOLI

Toimia maamerkinä, rakentaa alueen identiteettiä, toimia inhimillisenä kontrastina rakennusten mittakaavalle.

MAHDOLLISIA TEOSTYYPEJÄ

Kahden kävelykeskustan teokset toteutetaan kokonaisuutena sen mukaan, millaisia toimintoja ja palveluita kummankin puolen keskustaan rakentuu. Jos esimerkiksi toinen puoli identifioituu voimakkaammin toimistojen, ja toinen kaupallisten palveluiden keskittymäksi, huomioidaan syntyvä kaupunkitilan tunnelma teosvalinnoissa. Mikäli keskustojen välille rakentuu kävelysilta, tarjoaa se lisämahdollisuuden myös taiteen rakentamalle linkille alueiden välillä.

(kts. myös edellisen sivun teosesimerkit)

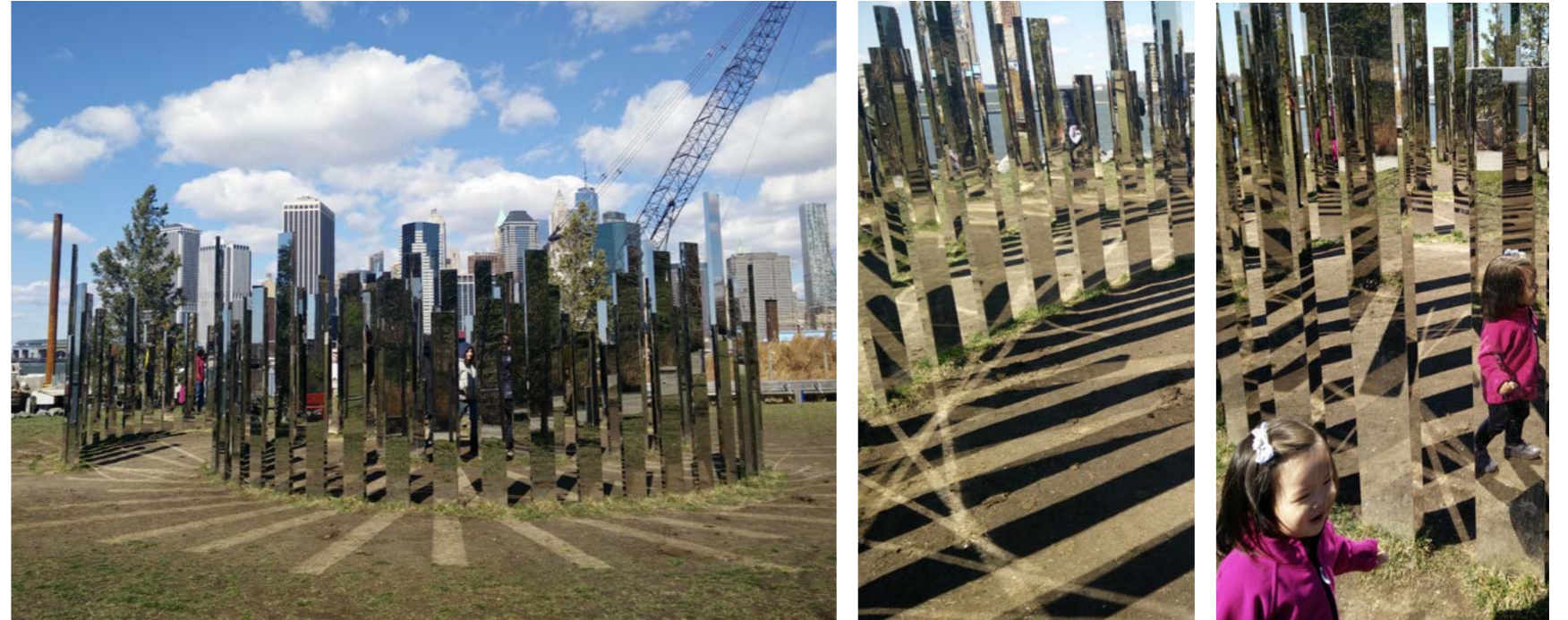
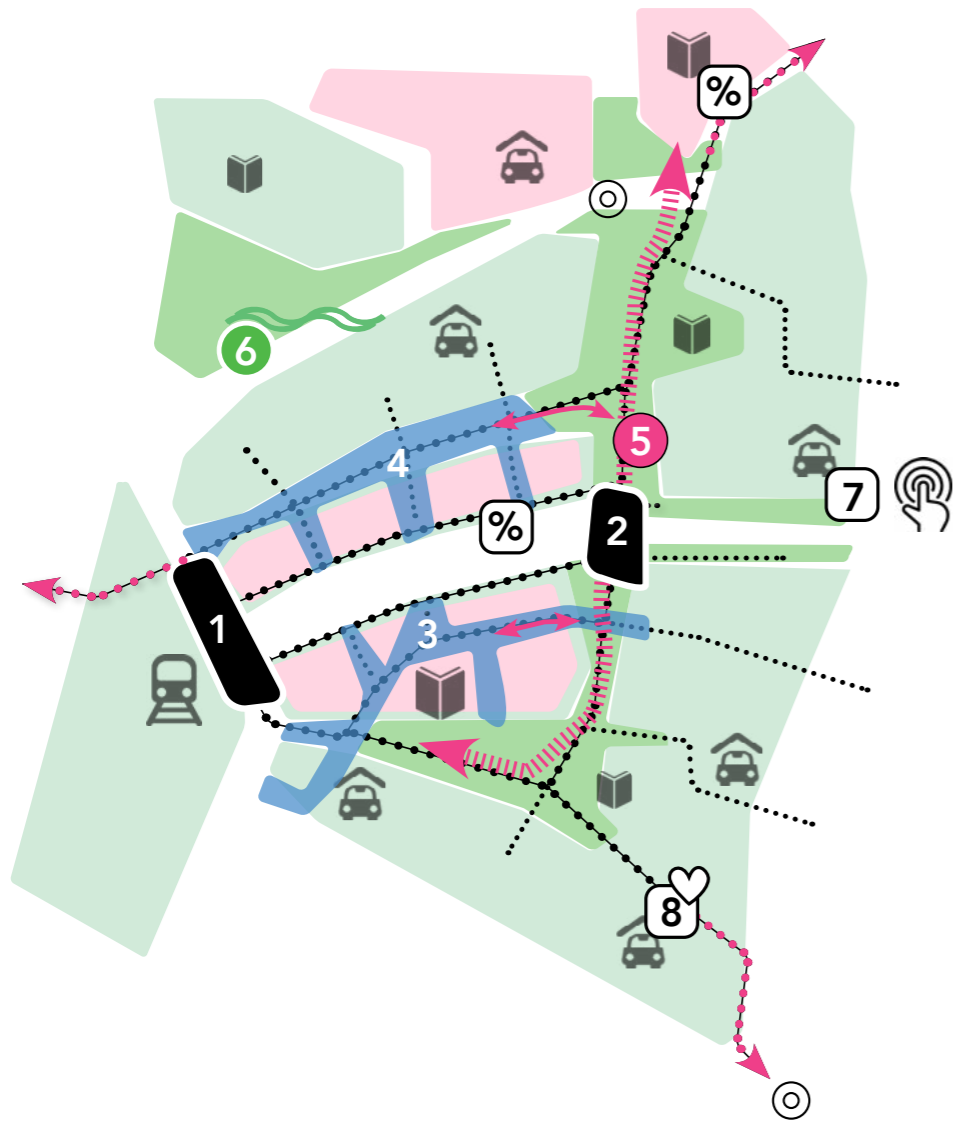


11 – Integroitu taide tilasuunnittelun osana.



12 – Alueen historiaan kytkeytyväksi taideteokseksi kiertotalouden hengessä.

ESIMERKKEJÄ TEOSTYYPEIKSI TÄSSÄ KOHTEESSA



13, 14 ja 15 – Veistoksia, joissa yleisöllä on keskeinen rooli, tai jotka muulla tavoin kutsuvat osallistumaan.

3-4

KÄVELYKESKUSTAT

TAITEEN ROOLI

Toimia maamerkinä, rakentaa alueen identiteettiä, toimia inhimillisenä kontrastina rakennusten mittakaavalle.

MAHDOLLISIA TEOSTYYPEJÄ

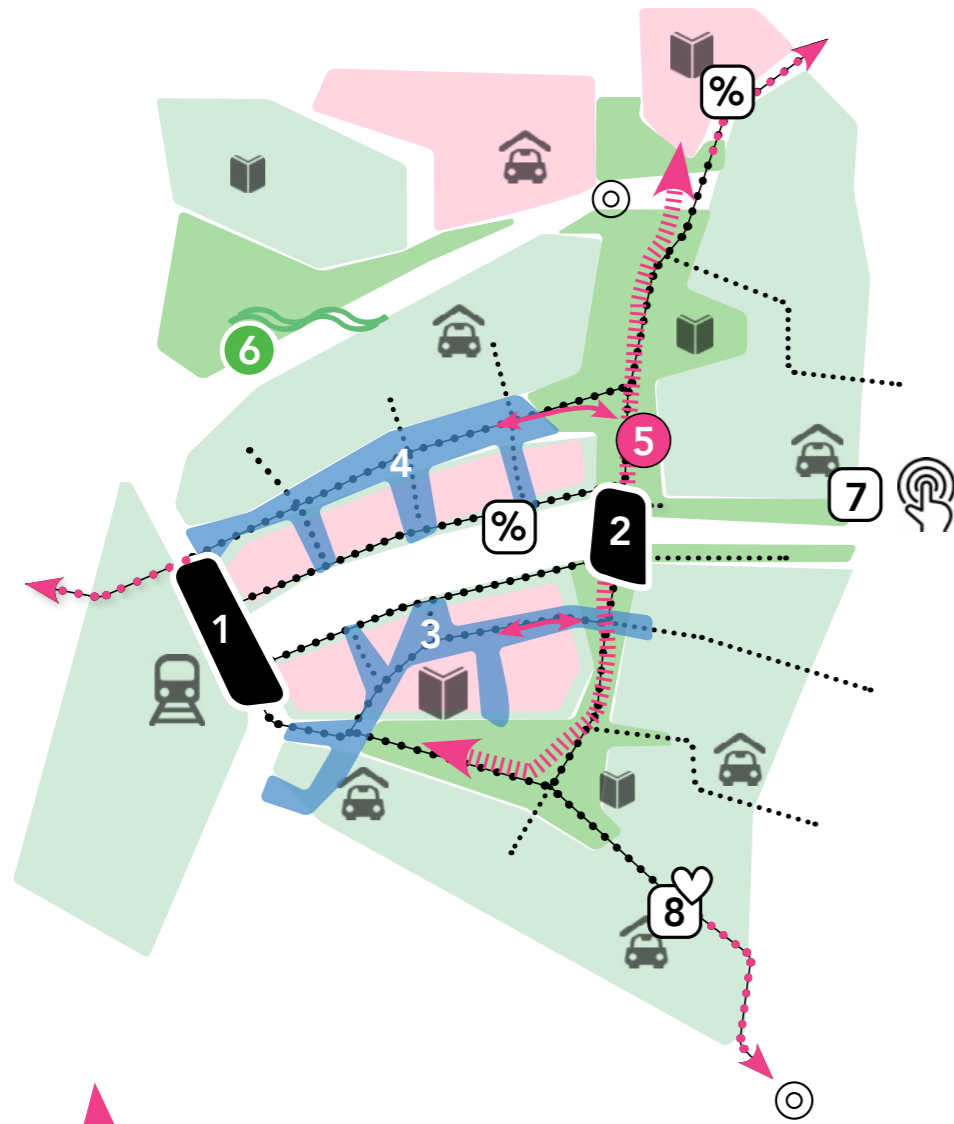
Kävelykeskustoissa suositaan korkeatasoista nykytaidetta. Teokset voivat olla pysyviä tai vaihtuvia. Eri kokoiset teokset luovat inhimillistä tunnelmaa uuden, korkean rakennuskannan keskellä, ja identifioivat Kera aluetta omaksi omaleimaiseksi kokonaisuudekseen. Samalla ne kutsuvat asukkaita viettämään aikaa Kera keskustassa.

(kts. myös edellisen sivun teosesimerkit)



16, 17 ja 18 – Teokset voivat olla pysyviä, tai ne voivat olla esillä väliaikaisesti tietyn ajanjakson verran, jolloin teostyyppihin syntyy variaatiota ja kustannuksia säästy etenkin teosten huollossa. Kävelykeskustassa osallistavat veistokset luovat yhteisöllisyyttä ja vaihtelua kaupunkikuvaan.

ESIMERKKEJÄ TEOSTYYPEIKSI TÄSSÄ KOHTEESSA



19 – Teoksia, joita voi käyttää johonkin (esim. teos, jota voidaan käyttää penkinä)



20 – Väliaikaisia teoksia, joiden toteutus muodostaa tapahtuman.

VIHERYHTEYS ALUEEN POIKKI

TAITEEN ROOLI

Toimia puiston toiminnallisuutta lisäävänä tekijänä, rytmittää tilaa ja auttaa suuntien hahmottamisessa, lisätä puiston käyttöä.

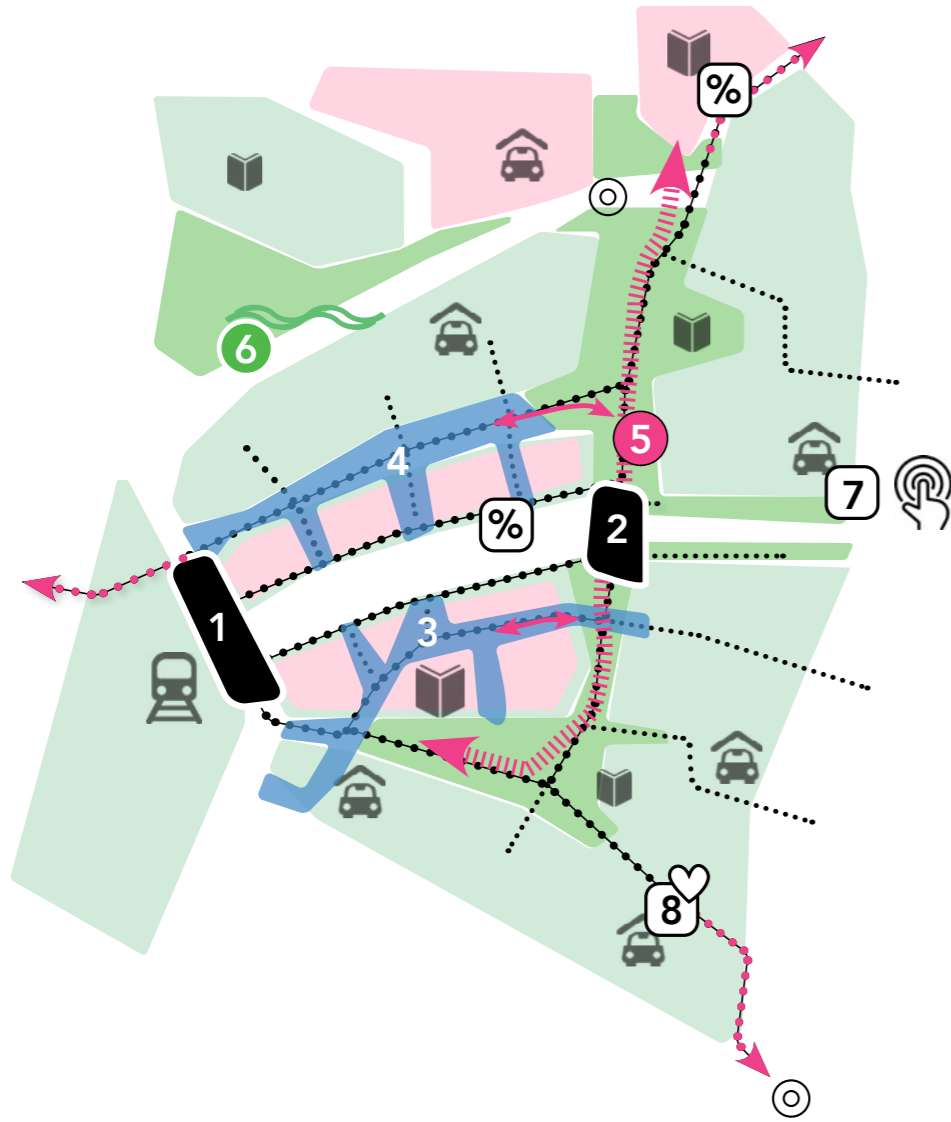
MAHDOLLISIA TEOSTYYPEJÄ

Puistoalueilla suositetaan teoksia, joiden kokemisessa asukkailla on osallistuva rooli. Painopisteenä ovat toiminnalliset, väliaikaiset teokset, sekä maisemaan ja tilan rakenteisiin kytkeytyvät teokset, jotka kutsuvat asukkaita käyttämään taideteoksia ja tilaa eri tavoin. Suositetaan taiteilijan ja muun suunnittelukentän tiivistä yhteistyötä.



21 – Teoksia, jotka muodostuvat maisemasta itsestään. Suositetaan taiteilijoiden ja maisemasuunnittelijoiden yhteistyönä toteutettavia kokonaisuuksia.

ESIMERKKEJÄ TEOSTYYPEIKSI TÄSSÄ KOHTEESSA



22 – Pienimittakaavaisia, luontoaiheisia teoksia.



23 – Väliaikaisia, katsojaa haastavia nykytaideteoksia mm. kilpailujen kautta toteutettuna.

6 MERKITTÄVÄ LUONTOALUE

TAITEEN ROOLI

Lisätä luontoarvojen tunnettuutta, tarkentaa ja vahvistaa asukkaiden kokemusta niiden merkityksestä.

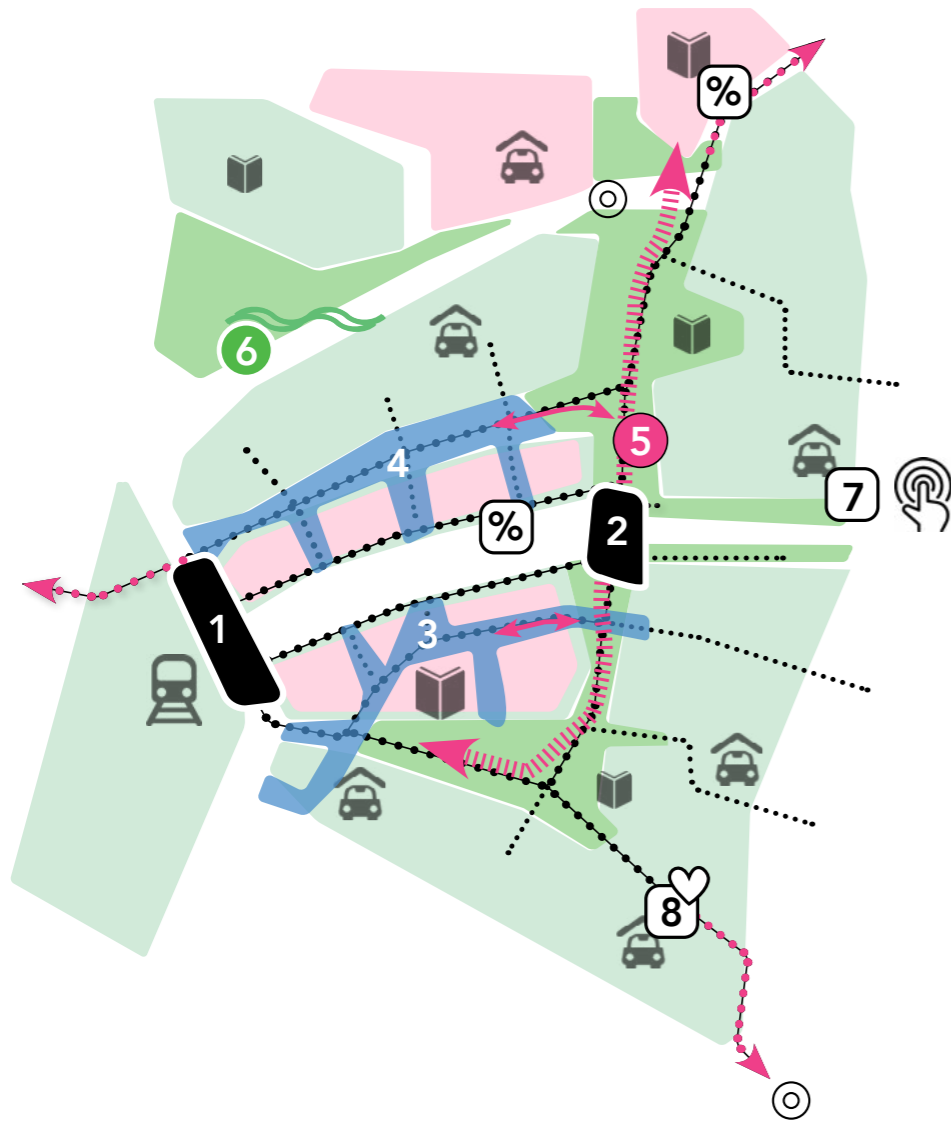
MAHDOLLISIA TEOSTYYPEJÄ

Kiertotaloutta korostavalla Keran alueella taide voi merkittäväällä luontoalueilla käsitellä mm. luonnonsuojelun teemoja. Teostyyppisissä suositaan väliaikaisia teoksia, jotka voivat olla aiheamaailmaltaan ja käsitteytavoiltaan kunnianhimoisempia, kuin pysyviksi tarkoitetut teokset.



24 – Ajankohtaisia tai paikallisia aiheita käsitteleviä väliaikaisia teoksia. Teoksia, joihin katsoja voi osallistua, jotka luovat merkityksellisiä yhteisöllisyyden kokemuksia ja vahvistavat paikallisuuden tunnetta.

ESIMERKKEJÄ TEOSTYYPEIKSI TÄSSÄ KOHTEESSA



25 – Vaihtuvia tai pysyviä mediataideteoksia, jotka voivat nostaa aiheensa esimerkiksi asuinalueen tulevista asukkaista tai historiasta.

7 AUTOPARKKI – MEDIASEINÄ

TAITEEN ROOLI

Käyttää parkkihallin arkkitehtuurin tarjoamaa "pohjaa" merkityksellisten, mahdollisesti vaihtuvien taidesisältöjen luomiseen.

MAHDOLLISIA TEOSTYYPPEJÄ

Pysäköintitalojen seinäpinnat luovat poikkeuksellisia mahdollisuuksia laajoille muraaleille tai mediataideteoksille. Mediataide voi osittain korvata alueen yleisvalaistusta, tai se voidaan toteuttaa vaihtuvana. Kustannusten minimoimiseksi tulee taiteen mahdollisuudet huomioida jo rakennusten suunnittelussa.

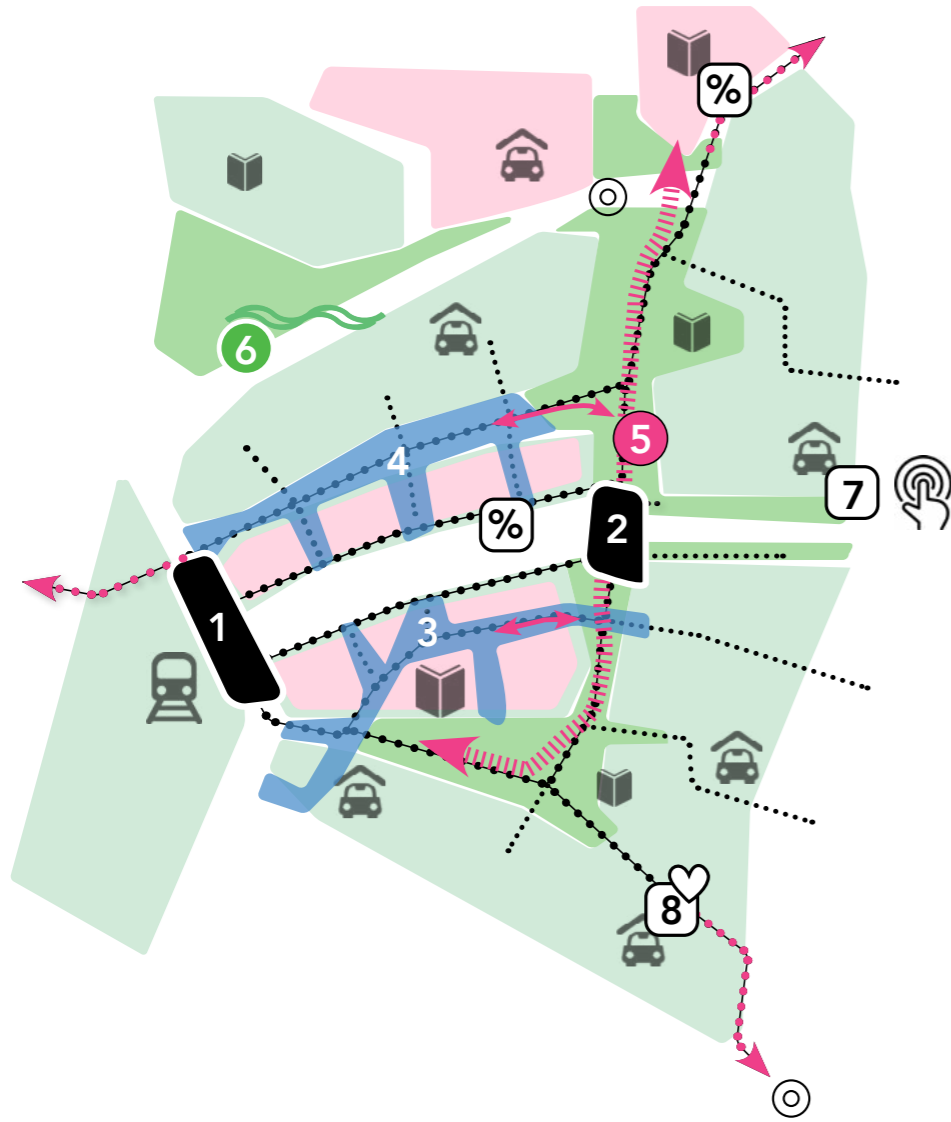


26 – Vaihtuvia tai pysyviä valoteoksia.



27 – Muita seinäpintoihin integroitavia teoksia.

ESIMERKKEJÄ TEOSTYYPEIKSI TÄSSÄ KOHTEESSA



28 – Taiteen keinoin toteutettuja leikkivälineitä tai muita pihan rakenteita.



29 – Rakenteisiin tai kalusteisiin integroituja yksityiskohtia.

8

AARTEITA – ASUINKORTTELIN PIHAGALLERIIAT

TAITEEN ROOLI

Estää asuinkorttelien liiallista sulkeutumista niissä kohteissa, joissa läpikulku on kaupunkirakenteellisesti luontevaa, sekä tukea mielenkiintoisen reitin muodostumista ympäröiviltä asuinalueilta Keran keskusta.

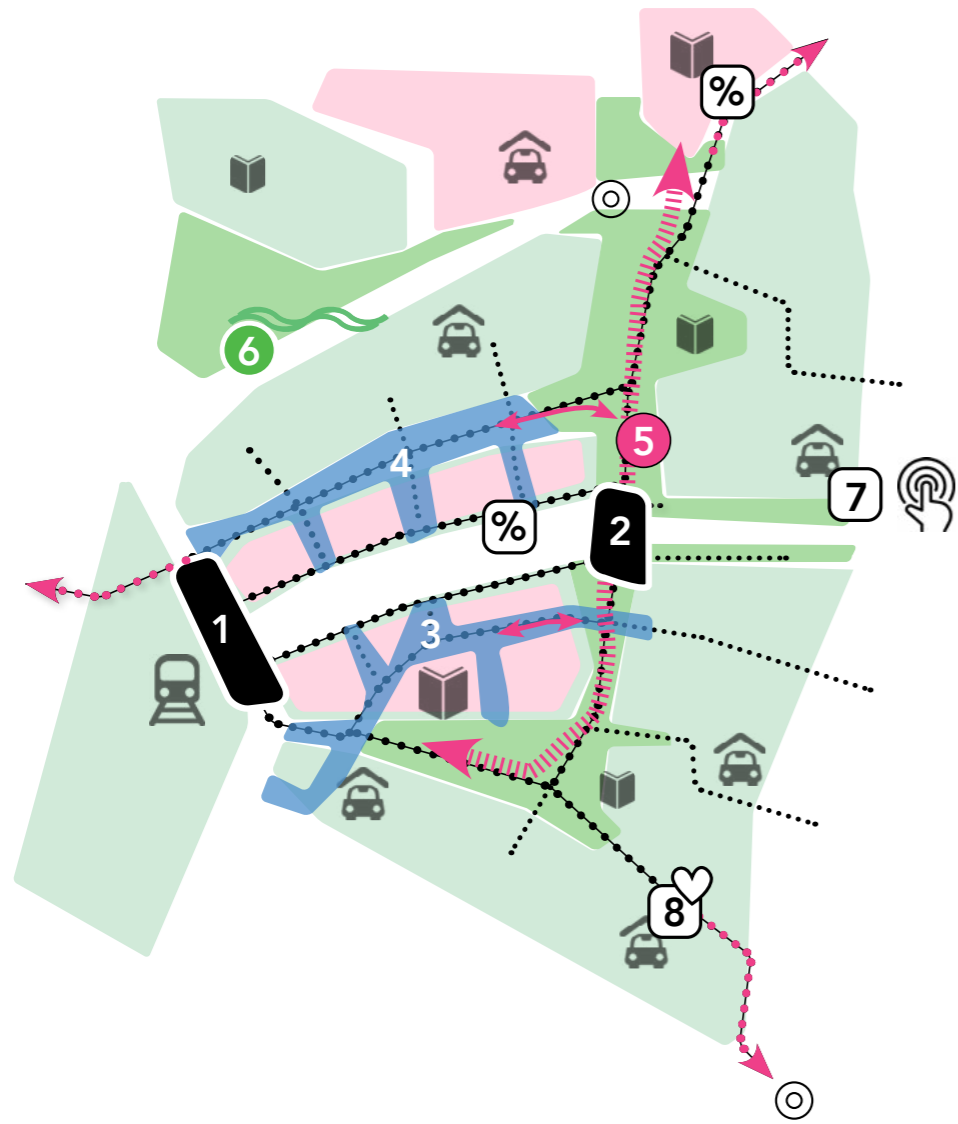
MAHDOLLISIA TEOSTYYPEJÄ

Teokset voivat korvata rakennusten osia tai piharakenteita, tai kytkeytyä niihin. Teokset voivat olla esimerkiksi muraaleja, integroituja veistoksia, tai taiteilijan suunnittelemaa leikkivälineitä. Piha-alueiden taiteesta on mahdollista laatia erillinen opastus alueelle, tai kartta, jonka avulla asukkaiden on mahdollista tutustua teoksiin.



30 – Muraaleja jotka voivat olla tarkasteltavissa joko rakennuksen sisäpihalta tai kadulta.

ESIMERKKEJÄ TEOSTYYPEIKSI TÄSSÄ KOHTEESSA



YKSITYINEN TAI JULKINEN PROSENTTIPERIAATEKOHDE

TAITEEN ROOLI

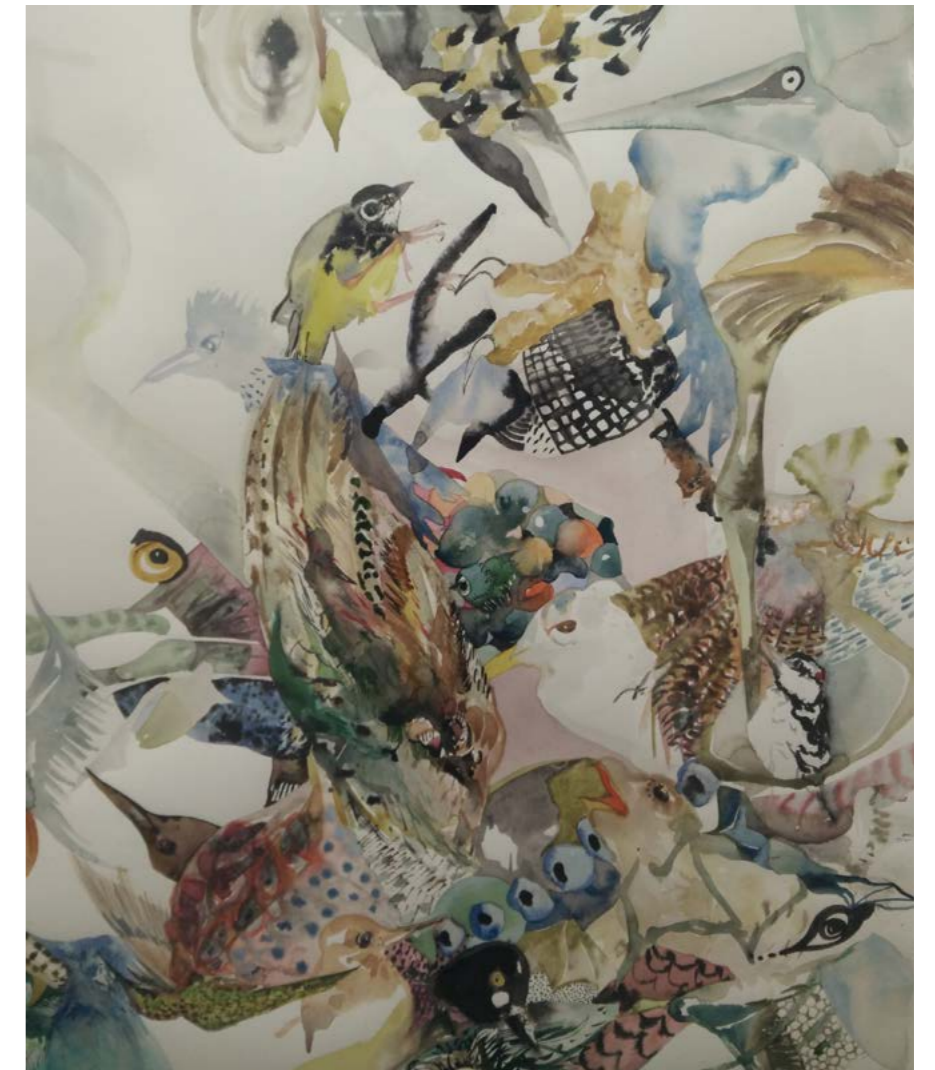
Sisätiloihin sijoitettavaa taidetta julkisissa tai kaupallisissa rakennuksissa, joilla on paljon käyttäjiä. Toteutettavissa käyttäjäryhmien mukaisena.

MAHDOLLISIA TEOSTYYPEJÄ

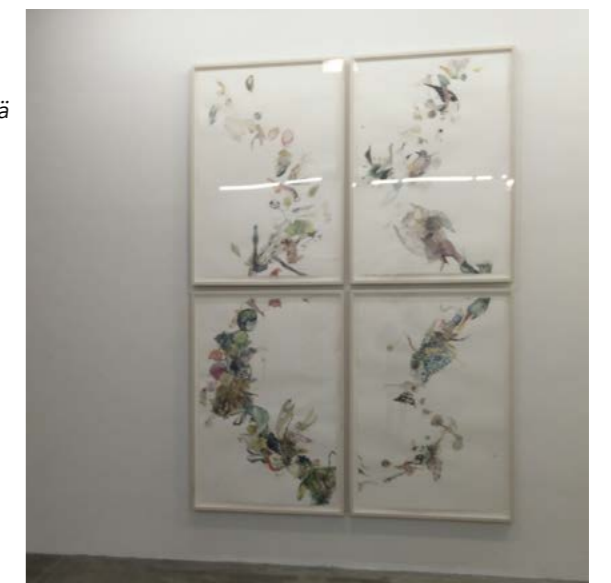
Teostyypit voivat noudattaa hankkivan tahon (kauppakeskus, päiväkotiki) mieltymyksiä ja tarpeita. Teoksilla on mahdollista korostaa esimerkiksi rakennuksen sisäänkäyntiä, tai luoda kiinnostavampia julkisia sisätiloja. Sisätilojen käyttö mahdollistaa teostyypit, jotka eivät tekniikkansa vuoksi ole mahdollisia ulkotiloissa, kuten grafiikan tai perinteiset käsityöt.



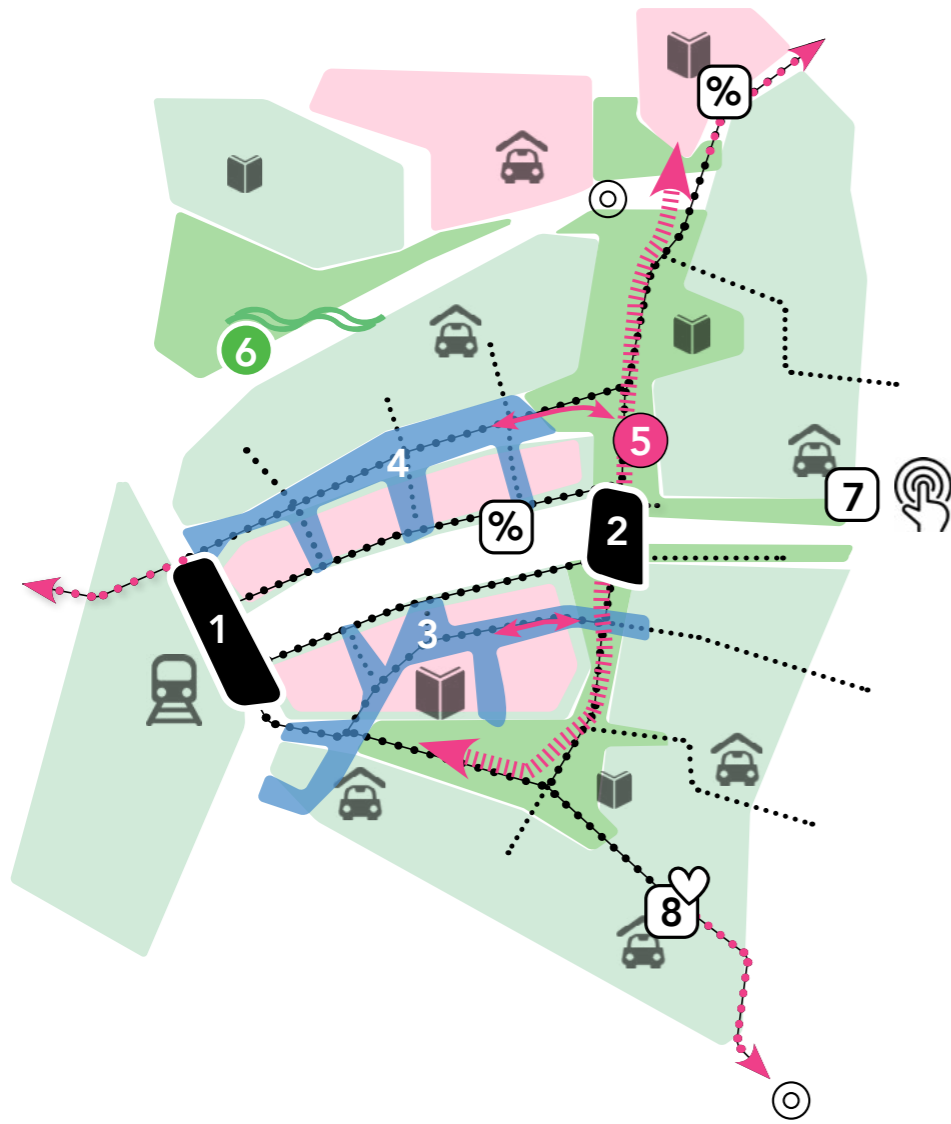
31 – Integroitu taide tilasuunnittelun osana



32-34 – Sisätiloissa on mahdollista käyttää myös sellaisia taidemuotoja, jotka eivät selviä ulkotiloissa, tässä yhtenä esimerkkinä kehystettyjä akvarellejä (oikealla ja yllä), tai valokuvataidetta (vasemmalla alhaalla) Myös muut taidemuodot ovat monipuolisesti mahdollisia käyttäjäryhmien mukaan.



ESIMERKKEJÄ TEOSTYYPEIKSI TÄSSÄ KOHTEESSA



35-36 – Moniosaiset teokset koostuvat kahdesta tai useammasta osasta, jotka levittäytyvät tietyllä alueella, hahmottuen kuitenkin kokonaisuutena. Kuvissa Hietalahden sataman moniosainen teos, joka koostuu alueelle asettuvista teräksisistä palloista.

KAHDEN LIIKENNE- YMPYRÄN MUODOSTAMA LINKKI

TAITEEN ROOLI

Luoda autolla alueen ohittavalle kuva alueen identiteetistä, luoda yllätyksellinen yhteys kahden erillisen tilan välillä, lyhentää koettuja etäisyyksiä.

MAHDOLLISIA TEOSTYYPEJÄ

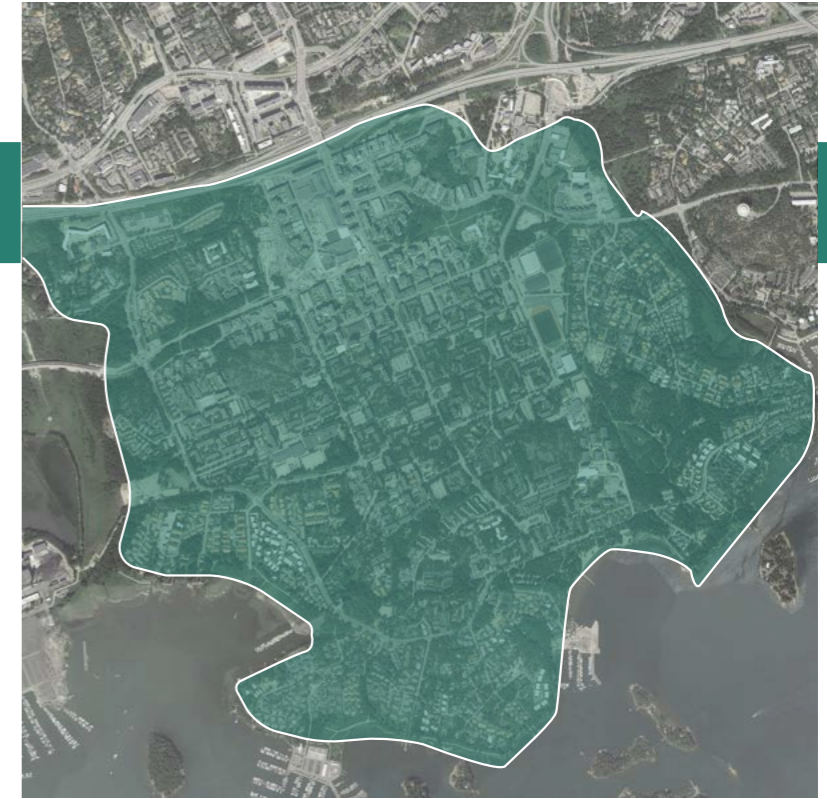
Liikenneympyröihin suositellaan kokonaisuuden muodostavaa, kaksiosaista veistosta, joka kytkee ympyrät, ja sitä kautta alueen pohjois- ja eteläpään toisiinsa. Teoksella voi olla jokin rooli myös katutilassa kaden päätepisteen välillä, kuitenkin liikenneturvallisuus huomioiden.



37 – Dundeen kaupungissa moniosainen, kaupungin keskustassa sijaitseva pingviiniveistos puetaan usein yleisön toimesta erilaisiin asuihin, [kuvia täällä](#)

// Kerrostunut kylä
meren rannalla

ESIMERKKIKOHDE 2 MATINKYLÄ



Matinkylän kaupunkikuvalliset teemat julkisen taiteen lähtökohtina

Tässä osiossa on analysoitu Matinkylän kaupunkikuvallista ilmettä ja tunnelmaa maastokäynnin, sekä käynnissä olevien täydennysrakentamissuunnitelmien pohjalta. Kaupunkikuvallisia tekijöitä on käsitelty lyhyesti ja esimerkin omaisesti aiheittain, jonka jälkeen kuvataan analyysin pohjalta julkisen taiteen toteutusmahdollisuuksia Matinkylässä.

1

MERELLISYYS

Matinkylän identiteetin keskeisiä osia on meren läheisyys - tunnelmaltaan erilaiset ranta-alueet ympäröivät kaupunginosaa kolmesta ilmansuunnasta.

Rantaraitti yhdistää espoolaisia ja toimii kaupunkia identifioivana tekijänä - sen korkea kaupunkikuvallinen taso sekä jatkuvuus alueelta toiselle ovat keskeisiä aiheita koko Espoon kaupunkikuvassa.



2

ARKKITEHTUURI

Matinkylän keskiosissa sijaitsee useita, todella edustavia 60-70-luvun asuinrakennuksia huolellisesti suunniteltuine yksityiskohtineen ja piha-alueineen.

Joukkoon mahtuu joitain esimerkkejä aikakaudelle niin ikään tyyppillisestä rakentamisen tavasta, joissa arkkitehtonisten näkökulmien sijaan korostuu tehokas ja pelkistetty rakentamisen tapa.



2

3

KATUTILAN MITTAKAAVA JA PALVELUT

Katutilan mittakaava on paikoin erittäin väljä, joka tuo osaan tiloista kolkkoutta.

Kaupalliset palvelut painottuvat kaupunginosan sisäosissa päivittäistavaroihin, siinä missä muut palvelut ovat keskittyneet alueen pohjoispäättyyn.



3

4

KAUPUNKIKUVAN ALUEELLISUUS

Matinkylän eri osien välillä on melko suuria eroja kaupunkikuvallisessa laadussa ja yhtenäisyydessä. Tämä synnyttää paikoin suuriakin kontrasteja. Osa arkkitehtonisesti vaatimattomista alueista voisi hyötyä taiteesta viihtyvyyden lisäämisessä.



4

Matikylässä on pienelle kylälle luonteenomaista omatoimista paikalliskulttuuria. Tee se itse -henkisen taiteen tekijät tai taustat eivät ole selkeästi esillä. Maastokäynnillä kirjatut esimerkit keskittyvät kuitenkin Matikylässä melko pienelle alueelle.



Vuoden 2017 kesällä toteutui Matikylään uusi, mittava murali serbialaisen Andrej Zikicin toteuttamana (kuva alla). Teos syntyi osana valtakunnallista UPEA-kaupunkitaidefestivaalia, jonka järjestää Upeart.



Potentiaalisesti epäviihtyisiä tiloja on paikoin käsitelty värein, ja siten tuotu niihin paitsi omaleimaista ilmettä ja kaupunkikuvallista laatua, myös viestiä siitä, että aluetta halutaan huoltaa ja pitää kunnossa. Tällainen käsittely on rinnastettavissa osittain tavoitteiltaan kaupunkitaiteen käyttöön.



6

VÄLJYYS, AUTOILUN KOROSTUMINEN

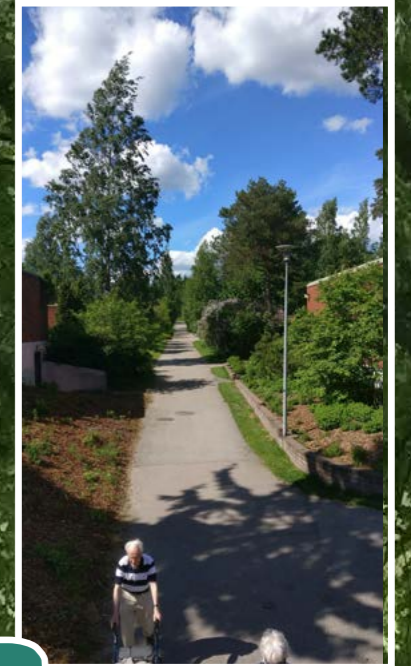
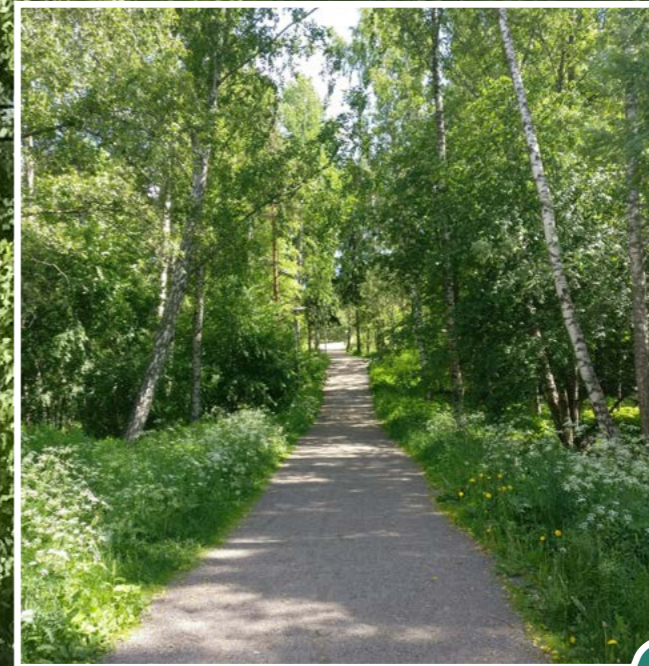
Sekä ajoväylät että pysäköintialueet ovat leveitä ja niiden vaikutus Matinkylän tunnelmalle on merkittävä. Jalankulkijan näkökulmasta katutila on paikoin turvaton ja tunnelma turhankin väljä.



7

KYLÄMÄISYYS

Alueen sisäiset puistokäytävät toimivat kaupunginosan asukkaiden arjen reitteinä, joilla tunnelma on kotoisa ja kylämäinen.



8

TURVALLISUUS

Kesäaikaan viihtyisien ja vehreiden kävely-yhteyksien tunnelman voi olettaa olevan hyvin erilainen pimeään vuodenaikaan. Tässä tarkastelussa on keskitytty kesäajan kokemukseen, mutta suunnitelmaa tarkentaessa on syytä tutkia, koetaanko osa reitistä talvisin turvattomana, vähentäen jalankulun houkuttelevuutta?

Kaupunkirakenteen kehittyminen

Matinkylässä on suunnitteilla ja käynnissä useita täydennysrakennushankkeita, jotka tulevat vaikuttamaan alueen kaupunkikuvaan ja identiteettiin merkittävästi. Täydennysrakentaminen on toistaiseksi aktiivisinta alueen pohjoisissa osissa.

Kartalla on kuvattu vihreällä alueet, joille tällä hetkellä painottuu käynnissä tai kaavoitusvaiheessa oleva täydennysrakentaminen. Rajaus on suuntaa antava, mutta auttaa hahmottamaan, millä alueilla kaupunkikuvalliset muutokset ovat tulevana vuosina voimakkaimmat suhteessa alueen nykytilaan.

Muutokset kaupunkirakenteessa tulevat vaikuttamaan myös taiteen mahdollisuuksiin ja tarpeisiin alueella.

URBAANI MATINKYLÄ JA PALVELUKESKUSTA

Tiivistyvä, alueen palvelut keskittävä kaupunkimainen keskusta, jonka rakennuskanta on korkea ja ilmeeltään nykyaikaista.

PUISTOMAINEN MATINKYLÄ

60-70-luvun ideaalien mukainen, väljä ja vihreä, arkkitehtuuriltaan yhtenäinen kerrostalojen asuin ympäristö.

MERELLINEN MATINKYLÄ

Pikkukaupunkimaista, rauhallista pientaloasumista ja pieniä puistoja

RANTARAITTI

Kaupunkikuvalliset vyöhykkeet

Täydennysrakentamisen myötä Matinkylään voidaan ajatella hahmotuvan kolme erityyppistä vyöhykettä joiden tunnelmat ja kaupunkikuva poikkeavat toisistaan.

Ensimmäisen vyöhykkeen muodostaa aseman ympärille voimakkaasti tiivistyvä, alueen palvelut keskittävä urbaani keskusta.

Keskustavyöhykkeen eteläpuolella sijaitsee vaihteittain siirtyen historiallinen 60-70-luvun Matinkylä, jossa arkkitehtuuri ja väljät viher- ja pysäköinti-alueen vuorottelevat rakentamisensa ajan ideaalien mukaisesti.

Kolmannen vyöhykkeen muodostaa pientalorakentamisen vyöhyke, jota rajaa etelässä meri.

Alueelle sijoittuvan taiteen tulisi voida ottaa huomioon sekä vyöhykkeiden erilaiset tarpeet että kaupunginosa kokonaisuutena.

Reitit ja väylät

Kolme kaupunkikuvallisesti erilaista vyöhykettä yhdistävät runsaat kevyen liikenteen reitit, sekä ajoväylät. Niiden suhteen on aiemmassa selvitystyössä* todettu kaupunkikuvallisesta näkökulmasta mm. seuraavaa:

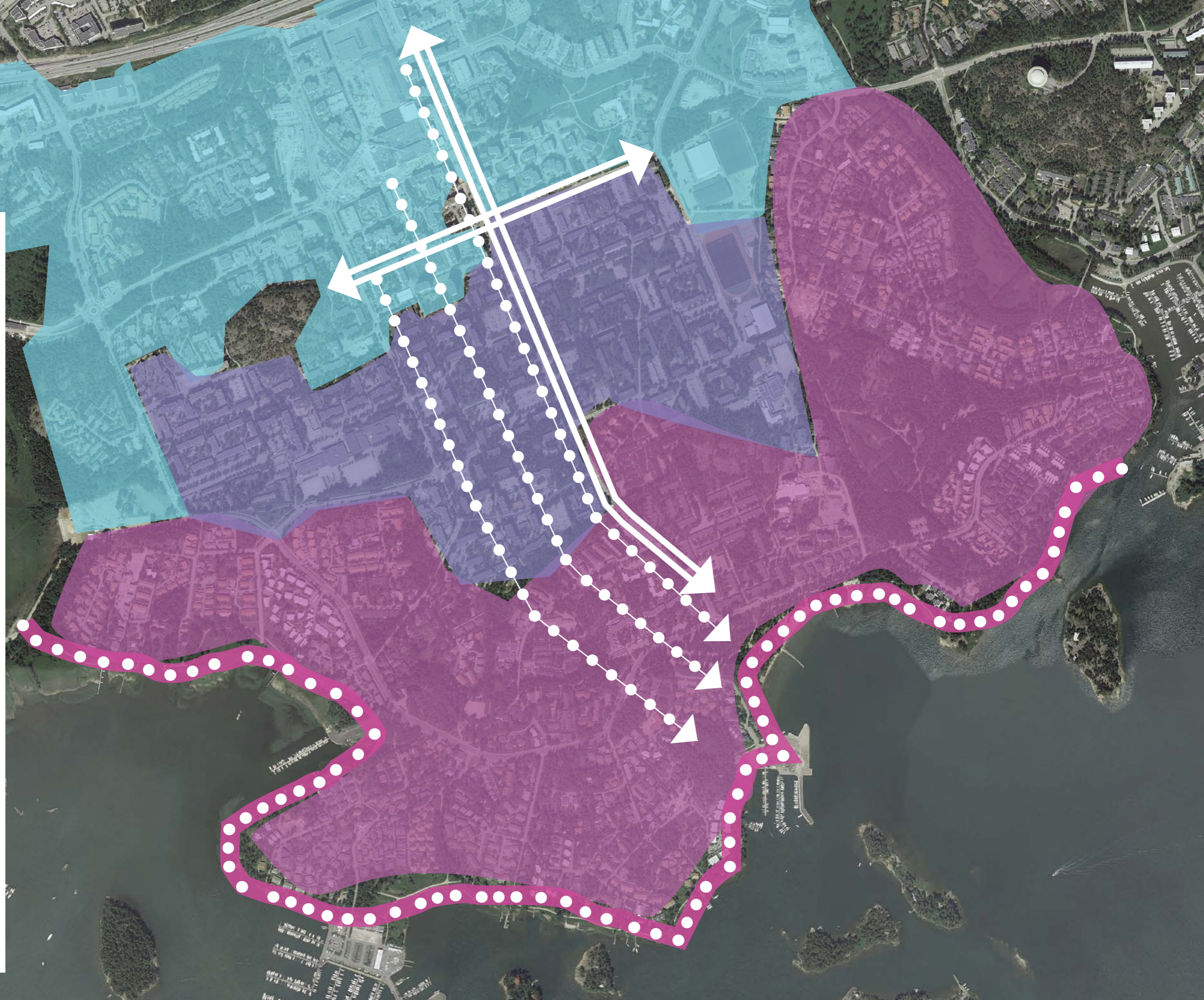
- Alueiden kävelyn ja pyöräilyn verkko on erittäin laaja. Sen hierarkiaa on vaikea hahmottaa. Eri nopeuksilla kulkevat käyttäjät ovat samassa tilassa.
- Pintapysäköinti vie paljon tilaa kaupunkirakenteesta.
- Väylämaiset kadut eivät hillitse ajonopeuksia ja vievät paljon tilaa muulta maankäytöltä.

Taiteen avulla on mahdollista ratkaista osittain väyliä tämänhetkisiä kaupunkikuvallisia haasteita. Liikkumisen tiloja on tässä työssä tarkasteltu kolmen teeman kautta, jotka ovat:

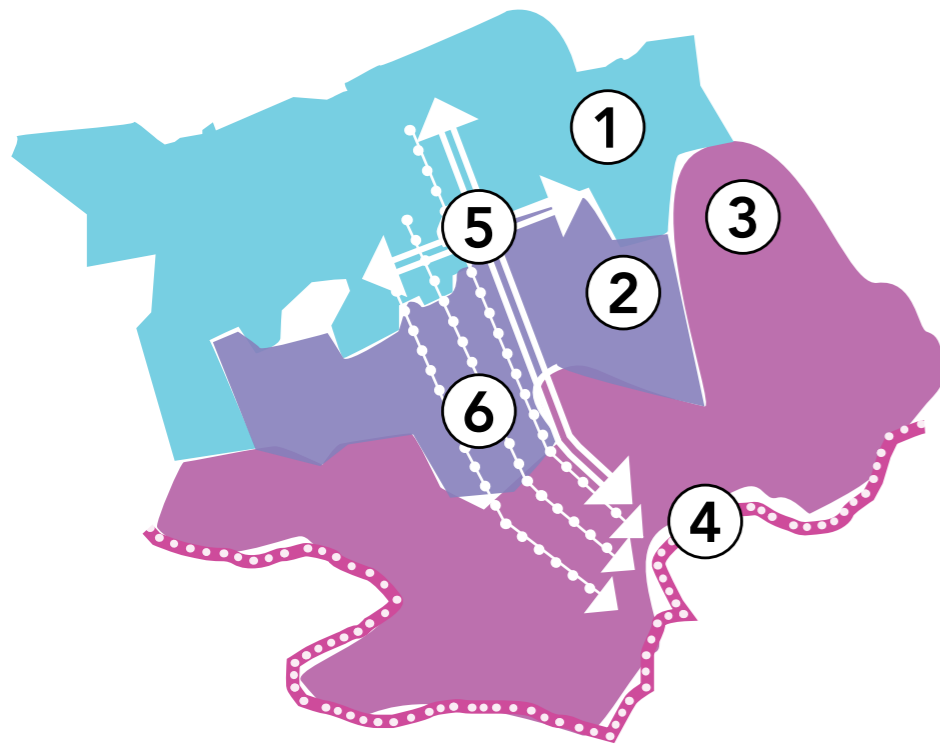
1. Matinkylän pääväylät (autoliikenteen ympäristön tarkastelu)
2. Etelä-pohjoissuuntaiset kävelyreitit korttelirakenteen sisällä
3. Rantoja yhdistävä itä-länsi-suuntainen kevyen liikenteen reitti

Näitä tutkitaan seuraavassa kappaleessa julkisen taiteen mahdollisuuksien näkökulmasta kolmen kaupunkikuvallisen vyöhykkeen rinnalla.

*Matinkylä-Olari Visio 2040



TAITEEN ALUEKOHTAISIA MAHDOLLISUUKSIA MATINKYLÄSSÄ



- ① URBAANI KAUPPA- JA PALVELUKESKUSTA
- ② PUISTOMAINEN MATINKYLÄ
- ③ MERELLINEN MATINKYLÄ
- ④ RANTARAISTI
- ⑤ AUTOILIJAN MATINKYLÄ
- ⑥ KÄVELIJÄN MATINKYLÄ

Matinkylään on tässä suunnitelmassa laadittu kuusi alueellista painopistettä, joissa taidetta lähestytään eri tavoin kunkin alueen lähtökohdista ja tarpeista käsin. Kaikkia alueita yhdistävä tavoite on, että teoksilla pyritään lisäämään kaupunginosan eri puolien yhteyksiä sekä asukkaiden kohtaamista. Tavoite on, että Matinkylän eri osat kytkeytyisivät voimakkaammin toisiinsa, ja että Matinkylän identiteetti hahmottuisi kokonaisuutena sekä sen eri osien asukkaille, että niissä vieraileville.

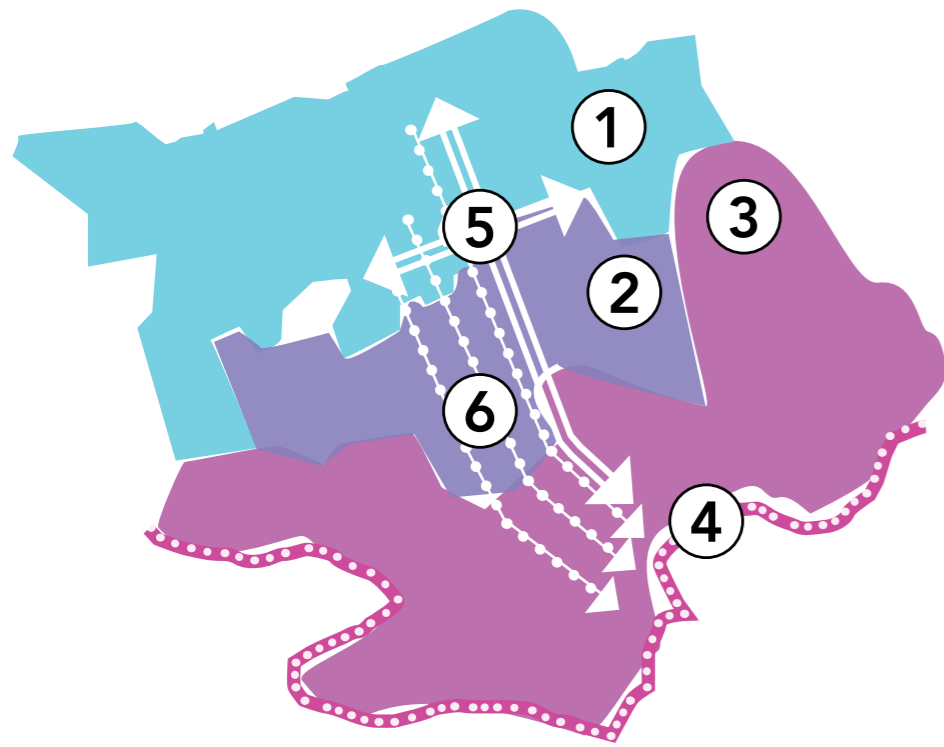
Kaupunginosan omatoimista henkeä pyritään tukemaan ottamalla kaupunkilaiset mukaan ammattitaiteilijoiden suunnittelemien taide-teosten toteutukseen mahdollisimman usein. Lisäksi alueella painotetaan taidetapahtumien

sekä väliaikaisen taiteen roolia julkisen tilan yhteisöllisyyttä lisäävänä tekijänä.

Alueen taiteelle ei ole määritelty tarkkaa sisällöllistä teemaa (kuten merellisyys tai luontoaiheet), vaan teokset voivat tilanteen mukaan käsitellä kulloinkin paikkaan sopivaa aihetta, kunkin tilan ja ajankohdan olemassaolevista lähtökohdista ja tunnelmasta käsin.

Maastokäyntien ja käynnissä olevien suunnitelmien analysoinnin avulla on määritelty taiteelle alustavia aluekohtaisia tavoitteita Matinkylässä. Näitä käsitellään seuraavilla sivuilla. Aiheet on tarkoitettu täydennettäväksi myöhemmin Matinkylän asukkaita osallistavalla, alueen taiteen tavoitteita tarkentavalla tarkastelulla.

Matinkylän taiteen aluekohtaisia mahdollisuuksia on tutkittu tässä kappaleessa kuuden osa-alueen kautta.



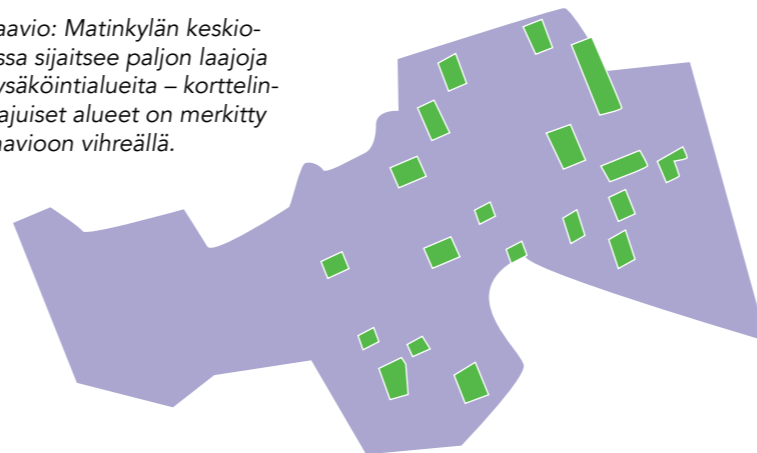
② PUISTOMAINEN MATINKYLÄ

Tämä osa muodostaa Matinkylän sydämen. 60-70-luvun asun- toarkkitehtuuri sekä rakennusten väliin jäävät runsaat viher- alueet muodostavat aikansa ideaaleja todentavan asuinalueen, jonka kaupunkikuva on vihreä ja suhteellisen yhtenäinen. Ne- gatiivisina puolina alueen kaupunkikuvassa voidaan nähdä laajat ja usein toistuvat pysäköintialueet, sekä mahdollisesti pimeänä vuodenaikana turvattoman oloiset, alueen sisäiset kävely-yhteydet.

Taiteen tavoitteena tällä alueella voidaan nähdä esimerkiksi pysäköintialueiden muuttaminen monipuolisemmaksi ja viih- tysämmäksi osaksi kaupunkitilaa. Paitsi pysäköintialueille, taiteen sijoittelua tulisi tutkia kevyen liikenteen väylien osana (kts. kappaleen kohta 6).

Muina tavoitteina voidaan nähdä arkkitehtonisilta ansioiltaan vaatimattomammaksi jäävien rakennusten elävöittäminen mu- raalien tai valotaiteen keinoin, kunnioittaen kuitenkin alueen arkkitehtuuria niiltä osin, kuin se edustaa onnistuneesti aika- sa ihanteita. Kohteiden valinnassa on suositeltavaa osallistaa asukkaita esimerkiksi äänestysten, työpajojen tai kaupunkikä- velyjen avulla.

Kaavio: Matinkylän keskio- sissa sijaitsee paljon laajoja pysäköintialueita – korttelin- laajuiset alueet on merkitty kaavioon vihreällä.



① URBAANI KAUPPA- JA PALVELUKESKUSTA

Tämä on Matinkylän aktiivisinta julkista tilaa. Aseman ja kau- pallisten palveluiden läheisyyden, sekä alueen rakentamisen volyymin vuoksi julkisilla tiloilla on täällä potentiaalia muo- dostua vilkkaiksi kohtaamisen paikoiksi. Taiteella on mahdol- lista osittain tukea tätä kehitystä. Siksi tässä suunnitelmassa esitetään, että taidetta tulisi sijoittaa tässä osassa Matinkylää etenkin aukioille ja muille yhteisille alueille joissa oleskellaan ja tavataan ihmisiä.

Teos voi sijaita viheralueella, aukiolla, tai kauppakeskuksen sisätiloissa, tai toteutuvien asuinrakennusten julkisivuissa ja piha-alueilla siten, että teokset ovat koettavissa julkisesta tilasta käsin. Taiteen sijoittamiseksi yksityisille, mutta julkiseen tilaan näkyville alueille on harkinnan mukaan mahdollista käyttää taloudellisia kannustimia, kuten lisärakennusoikeutta.

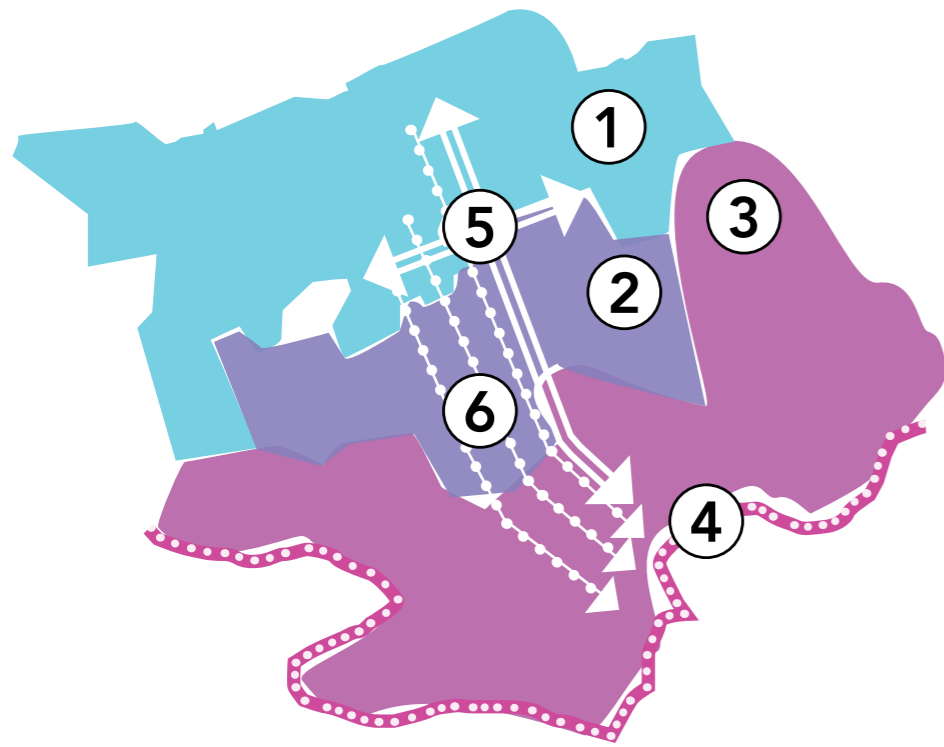
Taiteen tavoitteena on tuoda mielenkiintoa, viihtyisyyttä ja toimintaa alueelle. Teostyyppinä suositellaan etenkin väliai- kaista taidetta ja taidetapahtumia, jotka voivat olla yksityisen tai julkisen tahon toteuttamia. Myös vähintään yksi pysyvä veistos, tai muu maamerkin muodostava teos suositellaan sijoitettavaksi alueelle. Teos voi olla veistoksen sijaan esimer- kiksi huomattavan suuri seinämaalaus, tai esimerkiksi aukion kiveykseen toteutettu, taiteilijan suunnittelema laaja kuviointi. Osana jatkosuunnittelua tulisi myös tutkia, olisiko kulkuyhteyk- sien hahmottumista Olariin mahdollista tukea taiteen keinoin.



1 – Alueen historiaa, nykyistä toimintaa tai luonnetta kiteyttävä maamerkki voi toimia koko alueen symbolina, nostaten sen arvoa ja tunnettuutta sekä asukkaissa, että muissa kaupunkilaisissa. Kuvassa Vikings -joukkueen kotiareenan edessä sijaitseva maamerkki, jossa toistuu tyylieltyinä joukkueen tunnus.



2– Paikkaan sopiva seinämaalaus voi muuttaa tavallisen julkisivun nähtävyydeksi, kuten Matinkylässä UPEA -kaupunkitaidefestivaalin puitteissa tapahtui.



3 MERELLINEN MATINKYLÄ

Alueella on pikkukaupunkimainen ilme, jossa painottuu Matinkylän pohjoisosia pienemmän mittakaavan rakentaminen. Pientalovaltaisen alueen julkinen tila on luonnostaan rauhallisempi, kun ulkona liikkuu pohjoista palvelukeskustaa vähemmän ihmisiä. Taiteella ei ole tarpeen pyrkiä muuttamaan alueen perusluonnetta, vaan korostaa ja tukea sen positiivisia puolia, ja ratkaista mahdollisia kaupunkikuvallisia tai toiminnallisia haasteita.

Alueen vahvuutena voidaan nähdä pienet, rauhalliset viheralueet, joita sijaitsee runsaasti asuinrakennusten lomassa, sekä meren läheisyys. Taiteella on mahdollista nostaa esiin alueen luontoarvoja, samalla kunnioittaen luontoalueiden nykyistä tunnelmaa. Viheralueille on mahdollista sijoittaa pieniä, "löydettäviä" teoksia, jotka säilyttävät alueen tunnelman, ja tuovat siihen lisää yksityiskohtia. Teoksilla voidaan niin haluttaessa kannustaa etenkin perheitä käyttämään Matinkylän eteläosien viher- ja virkistysalueita toteuttamalla peleihin ja leikkeihin kannustavia, osallistavia teoksia.

Alueen haasteena voidaan nähdä osittain julkisiin tiloihin ulottuva tunne tilojen yksityisyydestä, joka voi vähentää alueen ulkopuolisten asukkaiden kiinnostusta käyttää julkiseksi tarkoitettuja tiloja. Tilojen julkista luonnetta ja yhteisöllistä käyttöä

voidaan tukea esimerkiksi väliaikaisilla teoksilla, jotka kutsuvat alueen asukkaita toimimaan julkisissa tiloissa. Väliaikaisenkin tapahtuman vaikutukset tilojen tunnelmalle ulottuvat usein kauas teoksen toteutuksen jälkeiseen aikaan, ja ne voivat auttaa asukkaita näkemään tutut tilat uudessa valossa. Merellisen asuinalueen rantaviivan mahdollisuuksia on kuvattu erikseen seuraavassa kappaleessa.

4 RANTARAITTI

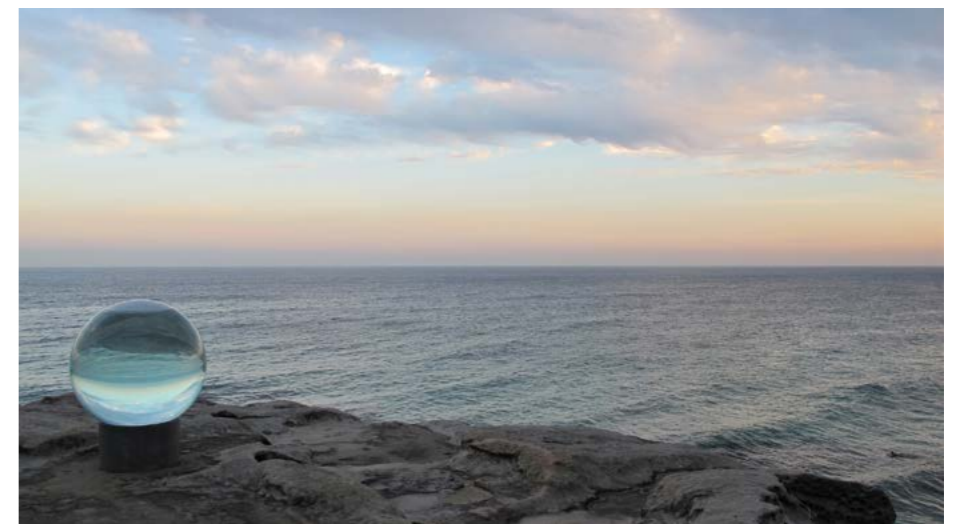
Matinkylän eteläiset osat päättyvät merenrantaan, jonka varrella kulkee yhtenäinen jalankulun ja pyöräilyn reitti - rantaraitti. Nuottaniemen ja Nokkalan venesatamat, sekä yleinen uimaranta ovat yksittäisten ravintoloiden ohella merenrannan pääasialliset palvelut. Alueella on lisäksi merkittäviä virkistysarvoja. Haasteena on näiden palveluiden koettu saavutettavuus alueen kaikille asukkaille. Rannalla on läheisen pientaloasumisen vuoksi jossain määrin yksityinen luonne, joka voi osittain johtaa alueen vajaakäyttöön, suhteessa alueen käytettävissä olevaan potentiaaliin. Yhteydet pääväyliltä rantaan voisivat myös olla selkeämmät ja osin näyttävämmät.

Riippuen siitä, millaista käyttöä rannoille toivotaan, voi taide olla erilaisin tavoin mukana alueen kehittämisessä. Tässä suunnitelmassa on otettu tavoitteeksi monipuolistaa rantojen tarjoamia palveluita, joka houkuttelisi niille enemmän käyttäjiä. Tässä väliaikaisen taiteen ja tapahtumien mahdollisuudet ovat keskeiset. Yhdessä toteutettavat tai koettavat, vaihtuvat teokset nostavat alueen tunnettuutta ja käyttöä matinkyläläisten yhteisenä tilana. Väliaikaiset teokset voisivat myös olla kytköksissä alueen pohjoisosien teoksiin, muodostaen toiminnallisen reitin alueen päästä päähän, ja toimien näin muistutuksena kaupunginosan monipuolisesta luonteesta. Myös rantareiteillä toimisivat jo edellä pientaloalueille esitetyt pienemmät, "löydettävät" teokset, joiden etsimisestä muodostuisi aktiviteettia, voisivat olla osa alueen taiteen toteutusta.

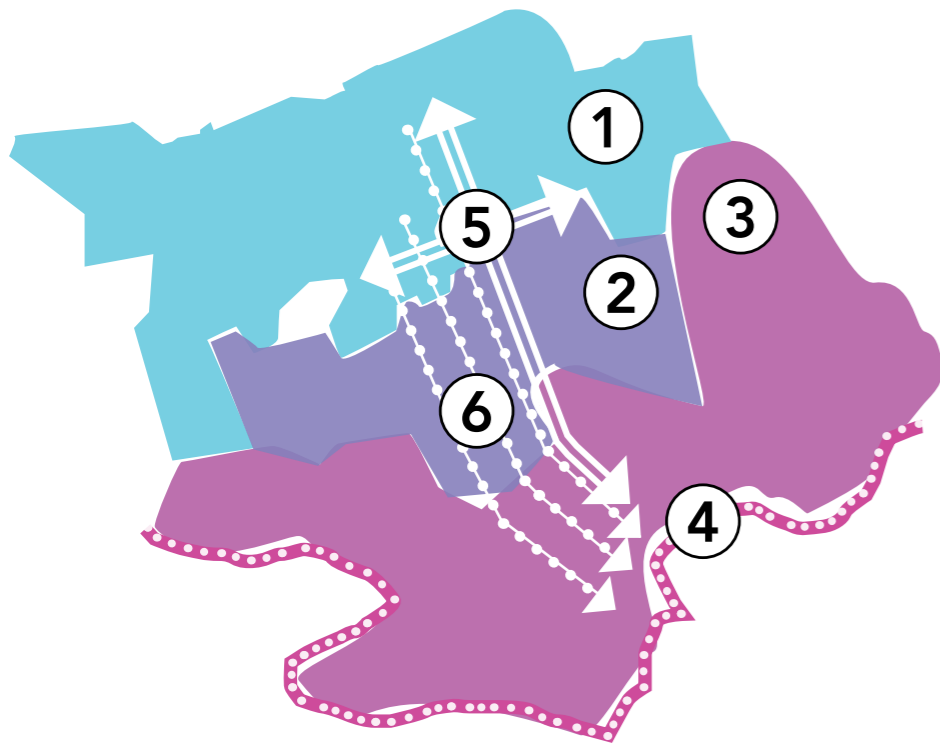
Rantaraitin taiteen toteutusta on suositeltavaa tutkia osana laajempaa Matinkylän rantojen maisemallista ja toiminnallista suunnittelua sen tullessa ajankohtaiseksi.



3 – Pienet veistokset, tai peliksi tai leikiksi suunnitellut teokset kutsuvat etenkin lapsia vanhempineen käyttämään puistoja.



4 – Merenrantaan sijoittuvat teokset houkuttelevat tutustumaan alueeseen.



5 AUTOILIJAN MATINKYLÄ

Suomenlahdentien, Matinkadun ja Matinkyläntien muodostamat pääväylät ovat keskeisessä roolissa Matinkylän eri osien yhdistämisessä toisiinsa paitsi käytännössä, myös kaupunkikuvallisessa merkityksessä. Keskeisten katualueiden mittakaava on tällä hetkellä suunnitteluajalleen tyyppillisen väljä. Katupuita on paljon, ja väylää reunustavat pääosin kadusta nurmikais-talla erotetut kevyenliikenteen reitit. Vehreys voidaan nähdä kaupunkikuvallisesti positiivisena seikkana. Toisaalta se toimii orientaatiota heikentävänä tekijänä, kun ympäröivien alueiden rakennukset eivät aina näy tielle. Kun kaupunginosan rakennukset ja muut toiminnot eivät hahmotu pääkaduille, hämärtyy alueen identiteetti - autoilija voisi puustosta päätellen liikkua missä päin Suomea vain. Tämä voidaan nähdä näkökulmasta riippuen negatiivisena yksitoikkoisuutena, positiivisena vehreytenä, tai neutraalina kaupunkitilan piirteenä.

Väylien roolia Matinkylän eri osat toisiinsa kytkevänä kaupunkikuvallisena aiheena olisi mahdollista vahvistaa taiteen avulla siten, että alueella autolla liikkuva tunnistaisi olevansa nimenomaan Matinkylässä. Oikein sijoitetut teokset toimisivat reittiä rytmittävinä elementteinä, tuoden tilaan mielenkiintoa ja helpottaen orientoitumista. Samalla ne eivät saa muodostaa näkymäesteitä, tai vaarantaa liikennettä. Näitä tavoitteita mukaileviksi teostyypeiksi esitetään tässä katutilan ja sen ympäristön pintojen käsittelyä tavalla, joka sitoisi reitin eri osat toisiinsa. Teos voisi toteutua esimerkiksi

pyöräväylän asfalttiin yhteisöllisesti Matinkylän asukkaiden kanssa toteutettuna maalauksena, tai talvisin kadun pintoihin tai puihin suunnattuna valoteoksena. Matinkylän väyliin kytkeytyvää taidetta olisi suotavaa tutkia kokonaisuutena tarkemmin, siihen keskittyvässä suunnitelmassa.

6 KÄVELIJÄN MATINKYLÄ

Matinkylässä on mahdollista liikkua pitkälti jalan, alueen sisäisiä kevyen liikenteen reittejä käyttäen. Ne muodostavat tärkeän tekijän kaupunginosan tunnelmassa. Tässä suunnitelmassa on otettu esimerkiksi Matinkyläntien ja Tiistiläntien väliset pitkät, pohjois-eteläsuuntaiset kävelyreitit. Näiden väylien tunnelma on pääosin todella vehreä ja viihtyisä, joskin niiden puitteissa on epäjatkuvuuskohtia, joissa reitin jatkuminen kohti rantaa ei ole selkeä. Samoin on mahdollista, että kesällä vehreän ja valoisan reitin tunnelma muuttuu merkittävästi siirryttäessä pimeään vuodenaikaan, ja ne saatetaan kokea osittain turvattomina.

Tässä alustavassa suunnitelmassa esitetään, että taiteen tavoitteena voisi näillä reiteillä olla tarpeen mukaan turvallisuuden ja turvallisuuden kokemuksen lisääminen metsäisillä osuuksilla yhdessä maisemasuunnittelullisten toimien kanssa. Lisäksi hyvin sijoitetut taideteokset voisivat tuoda huomiota alueen olemassaoleviin arvoihin sekä tarpeen mukaan toimia johdattavana elementtinä reitin solmukohdissa ja tukea sitä kautta reittien käytettävyyttä pohjois-eteläsuuntaisena linkkinä kohti rantaa.

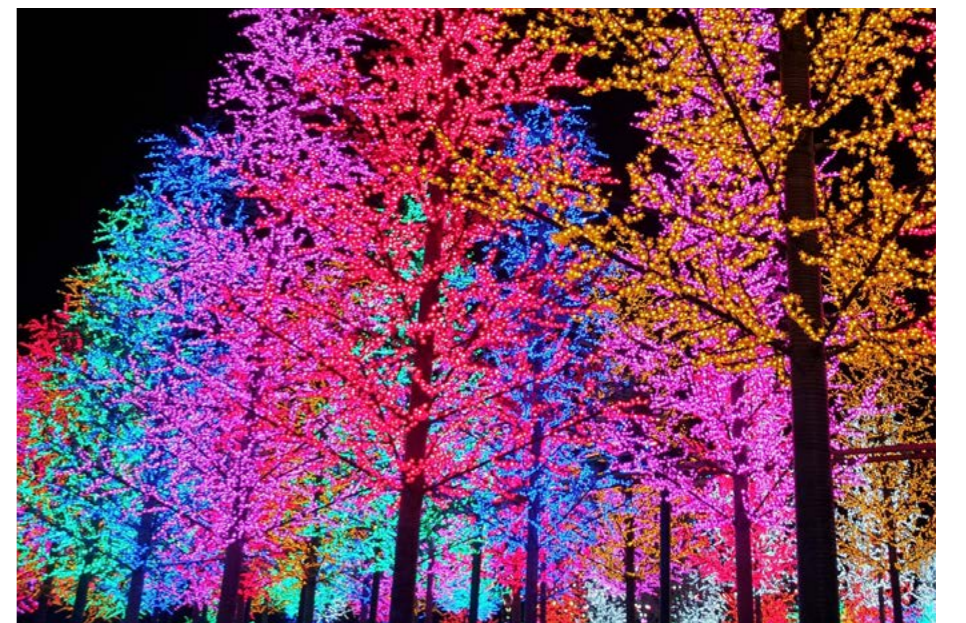
Teostyyppinä tulisi tarkemmassa suunnittelussa tutkia ainakin kuvanveiston, sekä lisäksi valo- ja mediataiteen mahdollisuuksia, heijastettuna reitillä oleviin ikkunattomiin julkisivuihin.

7 KYLÄLÄISTEN MATINKYLÄ

Olemassaolevalla, jo kauemmin asutulla alueella on aina tunnelmia ja sisältöjä, joista vain asukkaat ovat tietoisia. Ennen Matinkylän taidehankkeiden käynnistämistä tulisi toteuttaa tätä alustavaa suunnitelmaa tarkentava, osallistava työvaihe, jonka pohjalta alueen taiteen tavoitteita on mahdollista täydentää kohti kaupunkilaisten itse tärkeiksi kokemia aiheita ja alueellisia piirteitä. Näin aikanaan toteutuva taide on aidossa suhteessa alueeseen ja sen ihmisiin.



5 ja 6 – Kulkijaa voi ohjata taiteen keinoin eri tavoilla.



7 – Puihin liittyvä valotaide on yksi keino muokata isompaa väylää ilmeeltään kiinnostavammaksi taiteen avulla, ilman, että sijoitetaan katutilaan tilaa vieviä elementtejä kuten veistoksia.

KUVALÄHTEET

Kansi

vasemmalta oikealle, ylhäältä alas lukien:

1. **Cloud Gate ("The Bean"), Anish Kapoor.** kuva: Ken Lund / Wikimedia Commons [https://commons.wikimedia.org/wiki/File:Cloud_Gate_\(The_Bean\),_Millennium_Park,_Chicago,_Illinois_\(9179495495\).jpg](https://commons.wikimedia.org/wiki/File:Cloud_Gate_(The_Bean),_Millennium_Park,_Chicago,_Illinois_(9179495495).jpg) <https://creativecommons.org/licenses/by-sa/2.0/deed.en> (kuvaa rajattu taittoon sovittamiseksi)
2. **Sheaf of Times, Lina Dib & Abinadi Meza.** kuva: Zeerose / Wikimedia Commons https://commons.wikimedia.org/wiki/File:1-Meza_Sound_Installation.jpg <https://creativecommons.org/licenses/by-sa/4.0/deed.en> (kuvaa rajattu taittoon sovittamiseksi)
3. **Teoksen nimi ja taiteilija tuntematon** (esimerkki valotaideteoksesta) (Lyon Townhall during "Fête des Lumières" Festival, Lyon, France). kuva: Nirmalkumar / Wikimedia Commons https://commons.wikimedia.org/wiki/File:Townhall_in_Fete_De_Lumire.JPG <https://creativecommons.org/licenses/by-sa/3.0/deed.en> (kuvaa rajattu taittoon sovittamiseksi)
4. **Barcelonan katutilet, Antoni Gaudi.** kuva: TumbleCow / Wikimedia Commons https://commons.wikimedia.org/wiki/File:Gaudi_Tiles_-_panoramio.jpg <https://creativecommons.org/licenses/by-sa/3.0/deed.en> (kuvaa rajattu taittoon sovittamiseksi)
5. **La Luz de la Esperanza, Michelle Angela Ort & Iván García Bartolomé.** kuva: Mentxuwiki / Wikimedia Commons https://commons.wikimedia.org/wiki/File:IMVG_La_Luz_de_la_Esperanza_2011.jpg <https://creativecommons.org/licenses/by-sa/4.0/deed.en> (kuvaa rajattu taittoon sovittamiseksi)
6. **Rockefeller Center, Raymond Hood,** sisätilojen yksityiskohtia. kuva: Maija Kovari
7. **Die Lesende, (The Reader), Juergen Ebert.** kuva: Kleuske / Wikimedia Commons [https://commons.wikimedia.org/wiki/File:Die_Lesende,_Juergen_Ebert,_Gronau_\(Westfalen\).jpg](https://commons.wikimedia.org/wiki/File:Die_Lesende,_Juergen_Ebert,_Gronau_(Westfalen).jpg) <https://creativecommons.org/licenses/by-sa/3.0/deed.en> (kuvaa rajattu taittoon sovittamiseksi)
8. **Transformation, Steven Knapp.** kuva: Tim1965 / Wikimedia Commons https://commons.wikimedia.org/wiki/File:Constitution_Center_-_Washington_DC_-_2011_-_portion_of_Steven_Knapp_light_sculpture_-_north_entrance_above_LEnfant_Plaza_Metro_station.jpg <https://creativecommons.org/licenses/by-sa/3.0/deed.en> (kuvaa rajattu taittoon sovittamiseksi)

Sisällysluettelo

vasemmalta oikealle, ylhäältä alas lukien:

1. **Please Touch The Art, Jeppe Hein.** kuva: Maija Kovari
2. **Please Touch The Art, Jeppe Hein.** kuva: Maija Kovari
3. **Cells of Life, Charles Jencks.** kuva: Rosa Menkman | www.flickr.com/photos/r00s/19630366024/in/photostream <https://creativecommons.org/licenses/by/2.0/> (kuvaa rajattu taittoon sovittamiseksi)
4. **Saper , Jerzy Maziarz.** kuva: Pnapora / Wikimedia Commons [https://commons.wikimedia.org/wiki/File:Saper_\(Sapper\)_Wroclaw_dwarf_04.JPG](https://commons.wikimedia.org/wiki/File:Saper_(Sapper)_Wroclaw_dwarf_04.JPG) <https://creativecommons.org/licenses/by-sa/3.0/deed.en> (kuvaa rajattu taittoon sovittamiseksi)
5. **Horizon, Lucy Humphrey.** kuva: Tim Gillin / Flickr | www.flickr.com/photos/tgillin/10641450034/in/photostream/ <https://creativecommons.org/licenses/by/2.0/> (kuvaa rajattu taittoon sovittamiseksi)
6. **Sky's the Limit, Michael Hayden.** kuva: ChicagoAtNight / Flickr | <https://www.flickr.com/photos/chicagoatnight/2768428176> <https://creativecommons.org/licenses/by-sa/2.0/> (kuvaa rajattu taittoon sovittamiseksi)
7. **For Want of a Nail, MTA Arts for Transit.** kuva: Maija Kovari

Taustaa – julkinen taide ja sen toteutusmallit Suomessa ja Espoossa

1. **Omilla jaloilla, Lotta Mattila.** kuva: Maija Kovari (Espoon Niittykummun kevyenliikenteen alikulkutunneli)
- 2.–4. **Kuvanveistäjä tuntematon.** kuva: Maija Kovari (Milanon akvaariorakennuksen reliefejä)

Teosesimerkit Kera

1. **La Luz de la Esperanza, Michelle Angela Ort & Iván García Bartolomé.** kuva: Mentxuwiki / Wikimedia Commons https://commons.wikimedia.org/wiki/File:IMVG_La_Luz_de_la_Esperanza_2011.jpg <https://creativecommons.org/licenses/by-sa/4.0/deed.en> (kuvaa rajattu taittoon sovittamiseksi)
2. **Rockefeller Center, Raymond Hood,** sisätilojen yksityiskohtia. kuva: Maija Kovari
3. **For Want of a Nail, MTA Arts for Transit.** kuva: Maija Kovari
4. **teoksen nimi ja taiteilija tuntematon** (esimerkki valotaideteoksesta). kuva: Maija Kovari
5. **Hajuaistit aakkosjärjestyksessä, Hanna Vihriälä.** kuva: Hanna Vihriälä
6. **Transformation, Steven Knapp.** kuva: Tim1965 / Wikimedia Commons https://commons.wikimedia.org/wiki/File:Constitution_Center_-_Washington_DC_-_2011_-_portion_of_Steven_Knapp_light_sculpture_-_north_entrance_above_LEnfant_Plaza_Metro_station.jpg <https://creativecommons.org/licenses/by-sa/3.0/deed.en> (kuvaa rajattu taittoon sovittamiseksi)
7. **Rustpunt, Ted Felen.** kuva: Havang(nl) / Wikimedia Commons https://commons.wikimedia.org/wiki/File:Nijmegen_Dukenburg,_mozaïek_De_Baar moeder,_Ted_Felen,_ca._1979.jpg <https://creativecommons.org/publicdomain/zero/1.0/deed.en>
8. **Sky's the Limit, Michael Hayden.** kuva: ChicagoAtNight | <https://www.flickr.com/photos/chicagoatnight/2768428176> <https://creativecommons.org/licenses/by-sa/2.0/> (kuvaa rajattu taittoon sovittamiseksi)

9. **Cloud Gate ("The Bean"), Anish Kapoor.** kuva: Ken Lund / Wikimedia Commons [https://commons.wikimedia.org/wiki/File:Cloud_Gate_\(The_Bean\),_Millennium_Park,_Chicago,_Illinois_\(9179495495\).jpg](https://commons.wikimedia.org/wiki/File:Cloud_Gate_(The_Bean),_Millennium_Park,_Chicago,_Illinois_(9179495495).jpg) <https://creativecommons.org/licenses/by-sa/2.0/deed.en> (kuvaa rajattu taittoon sovittamiseksi)
10. **Die Lesende, (The Reader), Juergen Ebert.** kuva: Kleuske / Wikimedia Commons [https://commons.wikimedia.org/wiki/File:Die_Lesende,_Juergen_Ebert,_Gronau_\(Westfalen\).jpg](https://commons.wikimedia.org/wiki/File:Die_Lesende,_Juergen_Ebert,_Gronau_(Westfalen).jpg)
11. **Blue Carpet Square, Thomas Heatherwick.** kuva: Andrew Curtis / Wikimedia Commons [https://commons.wikimedia.org/wiki/File:Bollards,_Blue_Carpet_Square_\(geograph_1672930\).jpg](https://commons.wikimedia.org/wiki/File:Bollards,_Blue_Carpet_Square_(geograph_1672930).jpg) <https://creativecommons.org/licenses/by-sa/2.0/> (kuvaa rajattu taittoon sovittamiseksi)
12. **teoksen nimi ja taiteilija tuntematon** (esimerkki tyylistä, jolla nk. Inexin palloa voisi muokata taideteokseksi) kuva: Pxhere / <https://pxhere.com/en/photo/942059> / CC0 Public Domain
- 13.–18. **Please Touch The Art, Jeppe Hein.** kuva: Maija Kovari
19. **Peilikirkas, Maija Kovari.** kuva: Riku Jalkanen
20. lumiveistoksen rakennusta Kanadassa. kuva: Alain V. / Wikimedia Commons https://commons.wikimedia.org/wiki/File:Winterlude_snow_sculpting.jpg
21. **Cells of Life, Charles Jencks.** kuva: Rosa Menkman. www.flickr.com/photos/r00s/19630366024/in/photostream/ <https://creativecommons.org/licenses/by/2.0/> (kuvaa rajattu taittoon sovittamiseksi)
22. **teoksen nimi ja taiteilija tuntematon** (esimerkki pienestä, ympäristöön sekä aiheeltaan liittyvästä veistoksesta) kuva: Yuko Honda / Flickr. www.flickr.com/photos/yukop/6665211407
23. **teoksen nimi ja taiteilija tuntematon** (esimerkki ympäristötaideteoksesta). kuva: Rosser1954 / Wikimedia Commons https://commons.wikimedia.org/wiki/File:Environmental_Art_Balloch.JPG
24. **Truth Booth, the Cause Collective.** kuva: Newton Court / Wikimedia Commons https://commons.wikimedia.org/wiki/File:Truth_Booth,_Rose_Kennedy_Greenway,_Boston,_2016.JPG <https://creativecommons.org/licenses/by-sa/4.0/deed.en> (kuvaa rajattu taittoon sovittamiseksi)
25. **Transience, Aleksandra Dulic ja Kenneth Newby, Surrey Art Gallery / Surrey UrbanScreen.** kuva: Sharon Doucette
26. **teoksen nimi ja taiteilija tuntematon** (Petrhin kaupungintalo). kuva: Lachlan Hardy / Flickr <https://www.flickr.com/photos/lachlanhardy/7690213546> <https://creativecommons.org/licenses/by/2.0/> (kuvaa rajattu taittoon sovittamiseksi)
27. **What if?, Andrew Motion.** kuva: ReptOn1x / Wikimedia Commons https://commons.wikimedia.org/wiki/File:%27What_if%27_poem_on_side_of_building,_Sheffield_-_DSC07424.JPG <https://creativecommons.org/licenses/by-sa/3.0/deed.en> (kuvaa rajattu taittoon sovittamiseksi)
28. Jacob Dahlgren, Primary Structure, 2011, permanent interactive installation at Wanås Konst - The Wanås Foundation. Kuva: Wanås Konst. Wanås Konst - The Wanås Foundation is located in Knislinge, southern Sweden, approx. 1,5 h from Malmo / Copenhagen.
29. **teoksen nimi ja taiteilija tuntematon** (yksityiskohta helsinkiläisestä sisäpihan portista). kuva: Maija Kovari
30. **teoksen nimi tuntematon,** taiteilija: Rick Walker. kuva: SkymasterUK https://commons.wikimedia.org/wiki/File:Bournemouth_-_A_History_of_Shaping_the_Future_Mural.jpg <https://creativecommons.org/licenses/by-sa/4.0/deed.en> (kuvaa rajattu taittoon sovittamiseksi)
31. **Park Royal, PODESIGN / Tierra Design** (yksityiskohta Park Royal-hotellin sisäänkäynnistä Singaporessa). kuva: Maija Kovari
32. **Meditations on Hunting, Emilie Clark.** kuva: Maija Kovari
33. **teoksen nimi ja taiteilija tuntematon** (yleisnäkyvä valokuvateosten esittämiseen metrotunnelissa, Singapore). kuva: Maija Kovari
34. **Meditations on Hunting, Emilie Clark.** kuva: Maija Kovari
35. **Olo n:o 22, Pasi Karjula ja Marko Vuokola.** kuva: Maija Kovari
36. **Olo n:o 22, Pasi Karjula ja Marko Vuokola.** kuva: Maija Kovari
37. **Dundee penguins, Angela Hunter.** kuva: Kenneth Allen / Wikimedia Commons https://commons.wikimedia.org/wiki/File:Penguins,_Dundee_-_geograph.org.uk_-_777292.jpg <https://creativecommons.org/licenses/by-sa/2.0/deed.en> / (kuvaa rajattu taittoon sovittamiseksi)

Matinkylä – valokuvat alueelta

Kaikki kuvat: Maija Kovari, paitsi muraali, jonka osalta:
Let's grow, Artez (Andrej Zikic). kuva: Tomi Kaukolehto, Upeart/UPEA17-festivaali

Teosesimerkit Matinkylä

1. **The Horn, Alliance** (veistos esittää Vikings- joukkueen symbolia kotiareenan edustalla). kuva: Alliance
2. **Let's grow, Artez (Andrej Zikic).** kuva: Tomi Kaukolehto, Upeart/UPEA17-festivaali
3. **Saper, Jerzy Maziarz.** kuva: Pnapora / Wikimedia Commons <https://creativecommons.org/licenses/by-sa/3.0/deed.en> (kuvaa rajattu taittoon sovittamiseksi)
4. **Horizon, Lucy Humphrey.** kuva: Tim Gillin / Flickr www.flickr.com/photos/tgillin/10641450034/in/photostream/ <https://creativecommons.org/licenses/by/2.0/>
5. **Time and Tide, Simon Patterson.** kuva: Maija Kovari
6. **Herttoniemen duunarit, Sirpa Hynninen ja Vesa-Ville Saarinen.** kuva: Maija Kovari
7. **teoksen nimi ja taiteilija tuntematon.** kuva: /pixabay.com/en/artificial-tree-light-night-757740/

Kartat ja ikonit

- sivu
4 Taustakarttojen ilmapäivitys ja havainnekuva: Espoon kaupunki
7,8 Pohjakartat ja ilmapäivitys: Maanmittauslaitoksen Maastotietokanta 10/2017 - <https://creativecommons.org/licenses/by/4.0/deed.fi> (kuvat rajattu ja muunnettu mustavalkoiseksi) - Keran suunnitelmapäivitys: Espoon kaupunki
9–21 Kaaviossa käytetyt ikonit: www.flaticon.com / Webalys Freebies (kirja), Freepik (muut)
28–30 Taustan ilmapäivitys: Espoon kaupunki

