

Kuukausiraportti 08/2023

Kaupunginhallitus 2.10.2023

Avainluvuiissa ei olennaisia muutoksia OVK2 tilanteeseen

Toimintatuotot (sis. sisäiset erät)

726 Milj. EUR

ENN:

+8 Milj. EUR

+1,1%

ENN - MTA:

Investoinnit

334 Milj. EUR

ENN

-9 Milj. EUR

-2,6%

ENN - MTA

Bruttomenot (sis. sisäiset erät)

1 650 Milj. EUR

ENN

+30 Milj. EUR

+1,9%

ENN - MTA

Vuosikate

375 Milj. EUR

ENN

+21 Milj. EUR

+6,0%

ENN - MTA

Verorahoitus

1 249 Milj. EUR

ENN - MTA

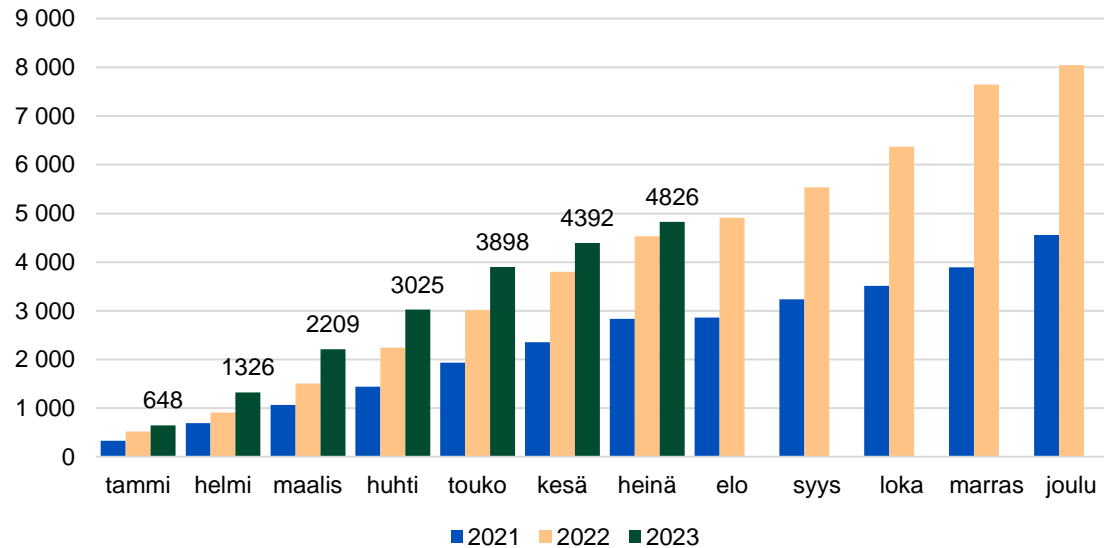
+27 Milj. EUR

+2,2%

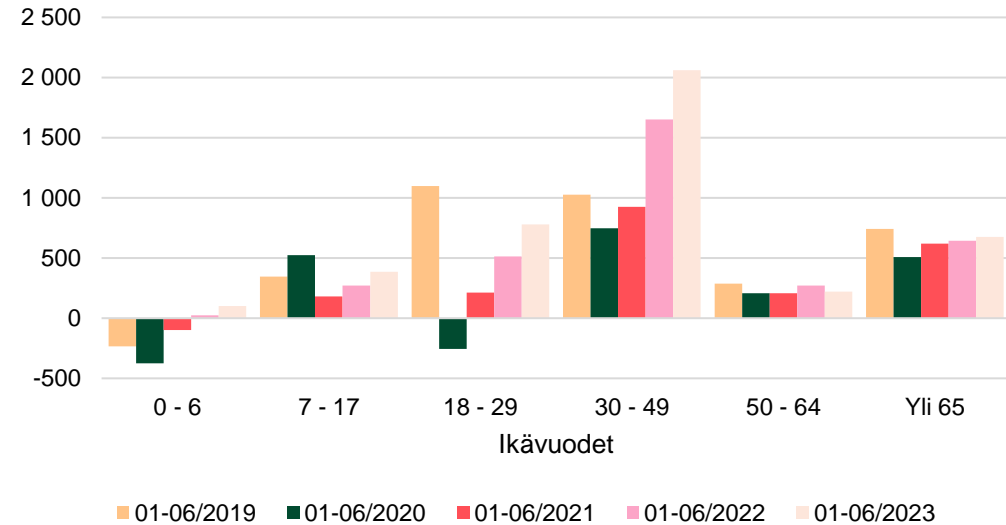
ENN - MTA

Väestön kasvu jatkuu lähes edellisvuoden tasolla

Espeen väestökasvu (*ennakkotieto)



Väestönmuutos ikäryhmän mukaan

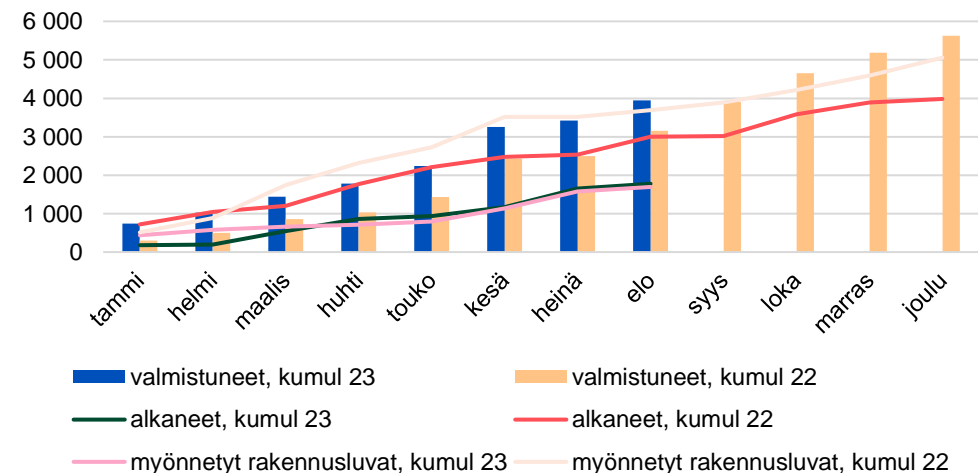


Espeen väestö oli heinäkuun lopussa ennakkotietojen mukaan 310 100 asukasta. Väestömäärä on kasvanut alkuvuodesta 4 826 asukkaalla.

Eniten väestö kasvoi 30-49 –vuotiaissa.

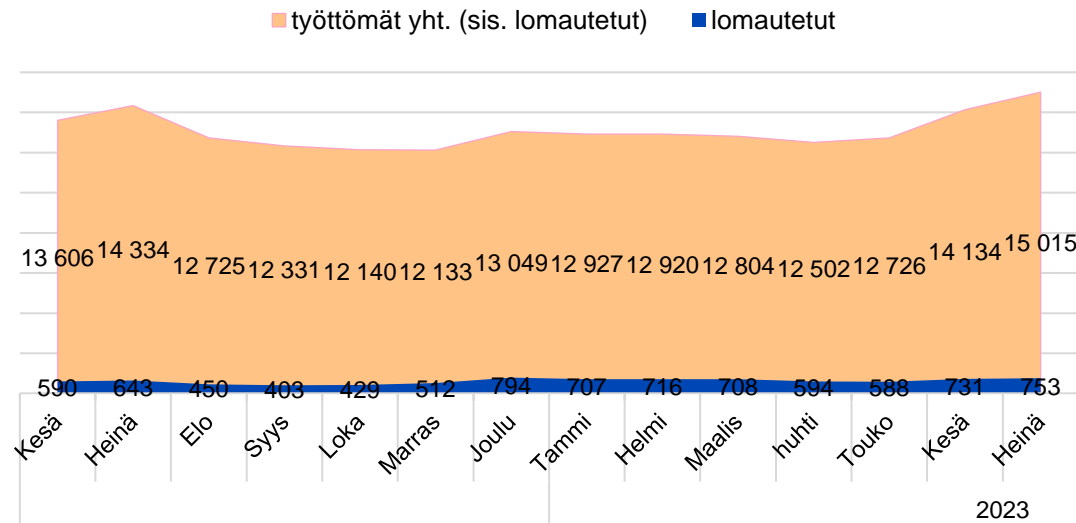
Tammi-heinäkuun väestönkasvun perusteella väestönkasvun arvio vuodelle 2023 on noin 8 270 asukasta, mikä tarkoittaisi noin 2,6 % kasvua.

Asunnot

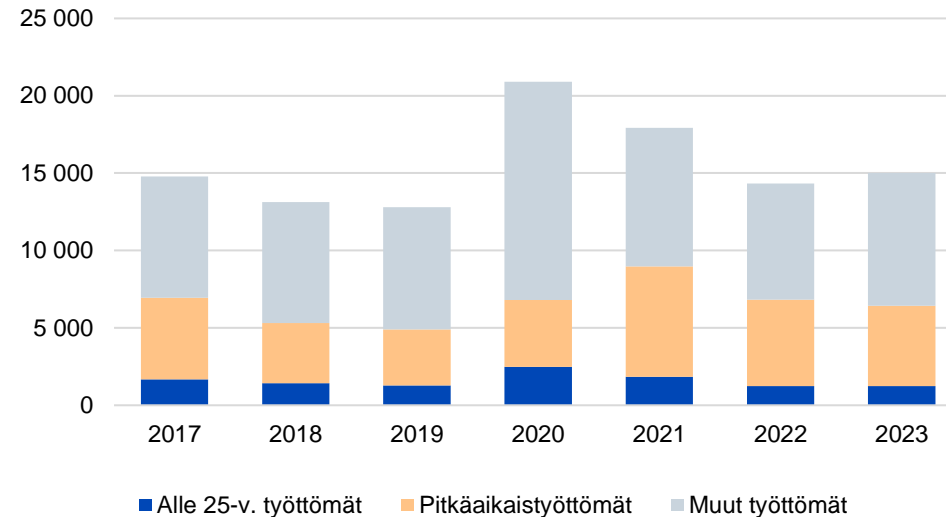


Työttömyyden maltillinen kasvu jatkui heinäkuussa

Työttömät ja lomautetut Espoossa 2022 - 2023



Työttömien lkm heinäkuussa 2017-2023



Tyött. osuus Työvoimasta:
Espoo 9,8%
 Uusimaa 10,5 %
 Suomi 10,5 %

Avoimia työpaikkoja Espoossa
2 232 kpl
 (vuotta aiemmin 3 291 kpl)

Työttömyystilanne 31.7.2023 (TEM)

- Työttömien osuus työvoimasta 9,8 %, *vuotta aiemmin 9,5 %, neljä vuotta aiemmin 8,9 %.*
- Työttömiä 15 015, *vuotta aiemmin 14 334, neljä vuotta aiemmin 12 786.*
- Pitkäaikaistyöttömiä 5 187 *vuotta aiemmin 5 580, neljä vuotta aiemmin 3 610.*
- 15-24 v. työttömiä 1 235, *vuotta aiemmin 1 239, neljä vuotta aiemmin 1 280.*
- Avoimia työpaikkoja 2232 *vuotta aiemmin 3 291, neljä vuotta aiemmin 2 133.*

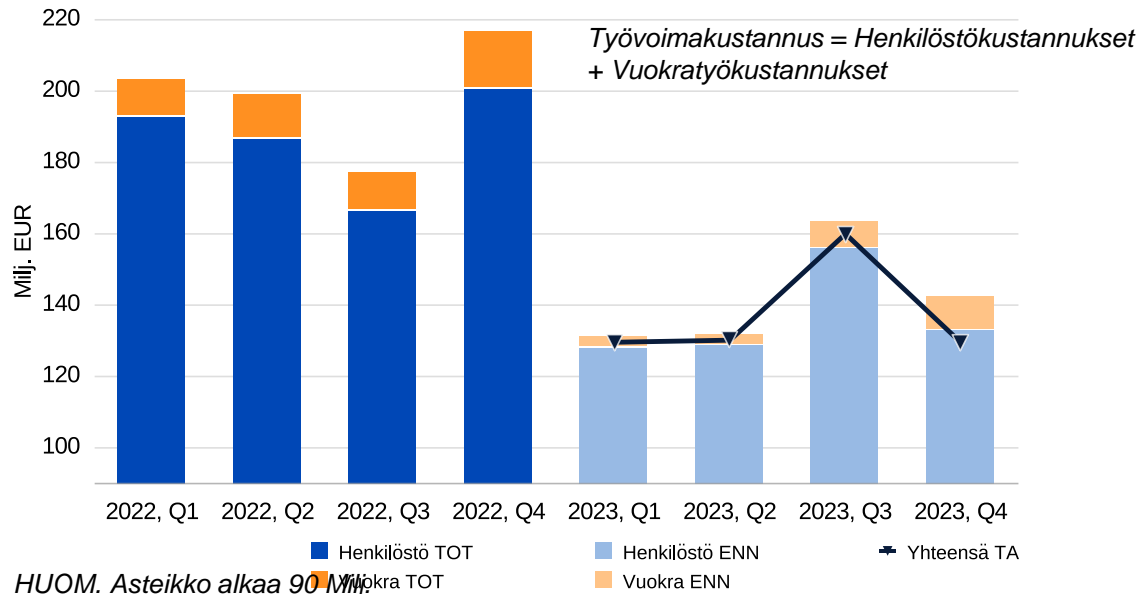
Vuodentakaiseen tilanteeseen verrattuna Espoossa oli heinäkuun 2023 lopulla työttömiä 4,8 % (681 henkeä) enemmän ja työttömien osuus työvoimasta oli 0,3 prosenttiyksikköä korkeampi.

Alle 25-vuotiaita työttömiä oli Espoossa saman verran kuin vuotta aiemmin.

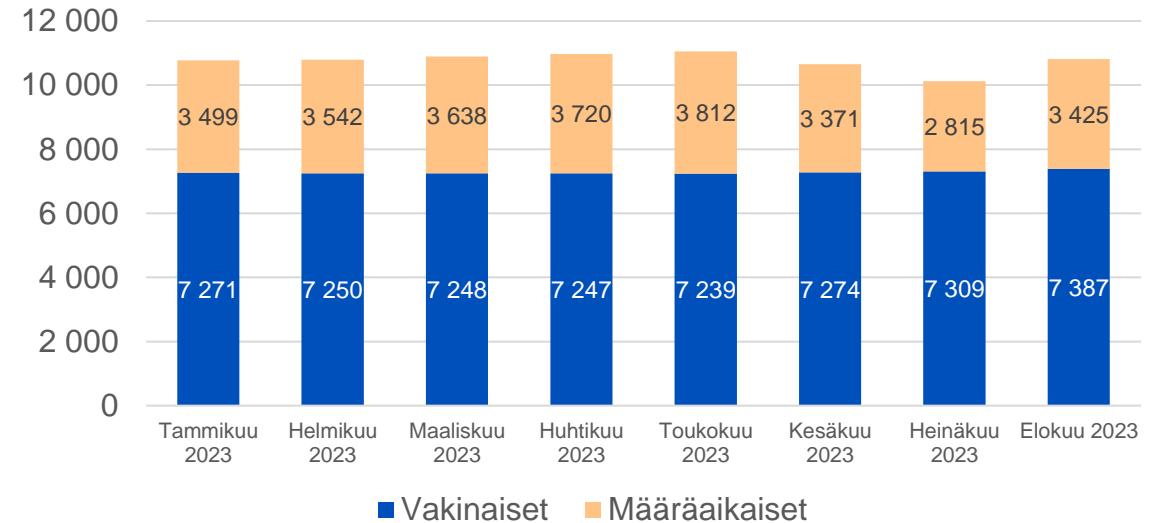
Kaksi vuotta kasvussa ollut pitkäaikaistyöttömyys kääntyi viime vuoden maaliskuussa laskuun ja kuluvan vuoden heinäkuussa määrä oli 7,0 % (393 henkeä) pienempi kuin vuotta aiemmin.

Työvoimakustannukset kasvussa

Työvoimakustannus
100€UR



Henkilöstömäärä tammi-elokuu 2023

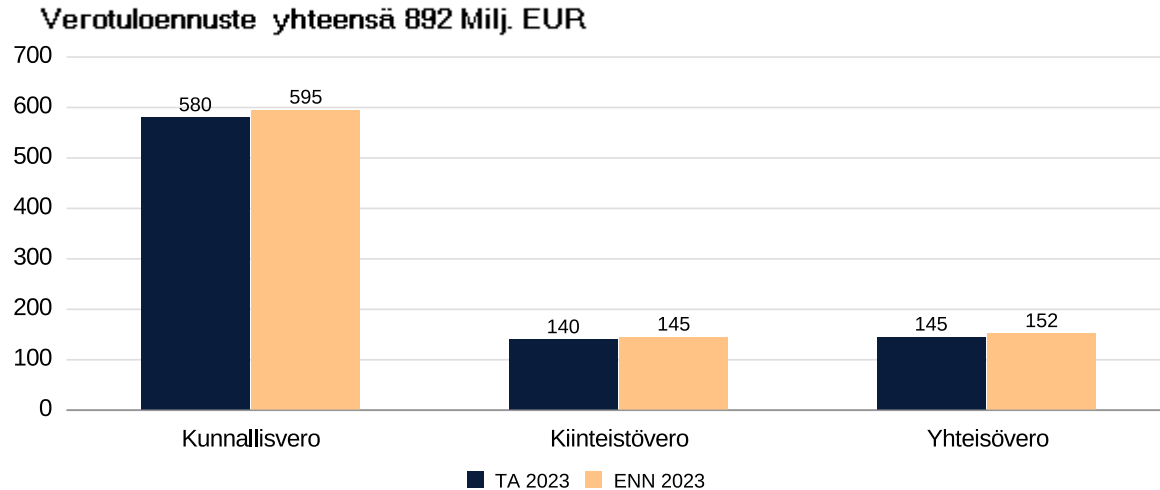


Kesän henkilöstömäärä on aina selvästi alempi kuin muina kuukausina, koska moni määräaikaisuus päättyy kesän alussa.

Kaupungin henkilöstömäärän kasvu elokuussa noudattelee normaalia vuodensisäistä trendiä palvelujen taas käynnistyessä laajemmassa mittakaavassa.

Erityisesti määräaikaisen henkilöstön määrä kasvaa aina syksyn koittaessa.

Yhteisöveron tilitykset pienentyneet

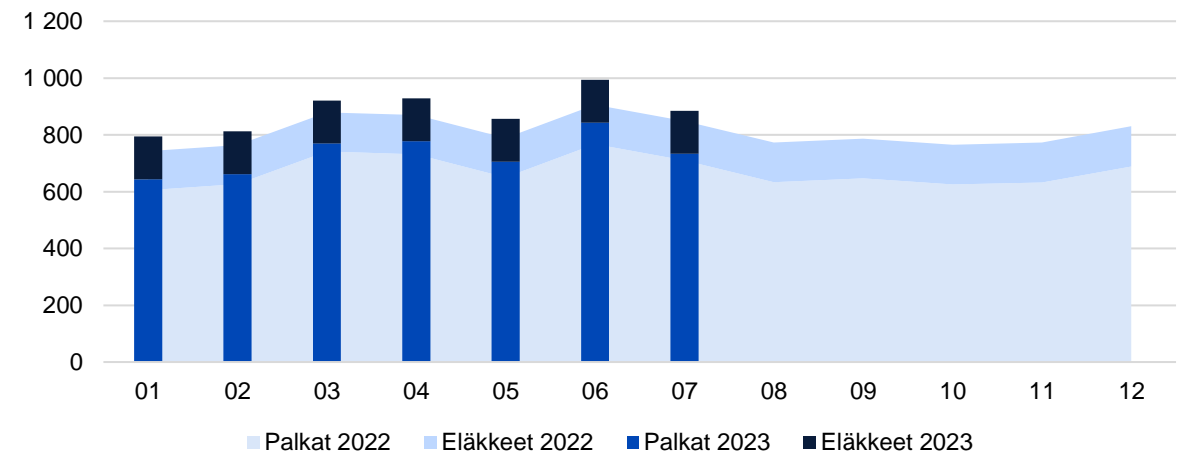


Milj. EUR	TP 2022	TA 2023	TOT Tammi-Elo / 2023	ENN 2023
Kunnan peruspalvelujen valtionosuus	244	231	232	231
Valtionosuuden tasaus	-176	-24	-16	-24
Veromenetysten kompensatio	96	146	20	146
Opetus- ja kulttuuritoimen rahoitus	1	3	0	3
Yhteensä	166	357	237	357

Verotuloarviota nostettu OVK1 yhteydessä yhteensä 27 milj. eur (865 → 892 milj. eur)

- Kunnallisveron tilityksiä on alkuvuonna nostanut palkkasumman kasvu. Tulorekisteriin ilmoitettujen palkkojen ja eläkkeiden kasvu oli heinäkuussa +6,7% vuodentakaiseen verrattuna.
- Kiinteistöveron kasvu johtuu erityisesti siitä, että rakennusten verotusarvot ovat kasvaneet, koska niiden jälleenhankinta-arvoja on korotettu rakennuskustannusten noustua.
- Yhteisöverossa nousu perustuu Kuntaliiton verokehikon päivitettyyn arvioon yhteisöveron kehityksestä koko maassa sekä alkuvuoden tilitystietoihin.
- Yritysten kuluvan vuoden ennakoita on alettu pudottaa kesäkuusta alkaen, joka vähentää kuntien saamia yhteisöverotilityksiä loppuvuodesta.

2023 Ilmoitetut Palkat ja eläkkeet 6 192,2 Milj. EUR (+6,7%)

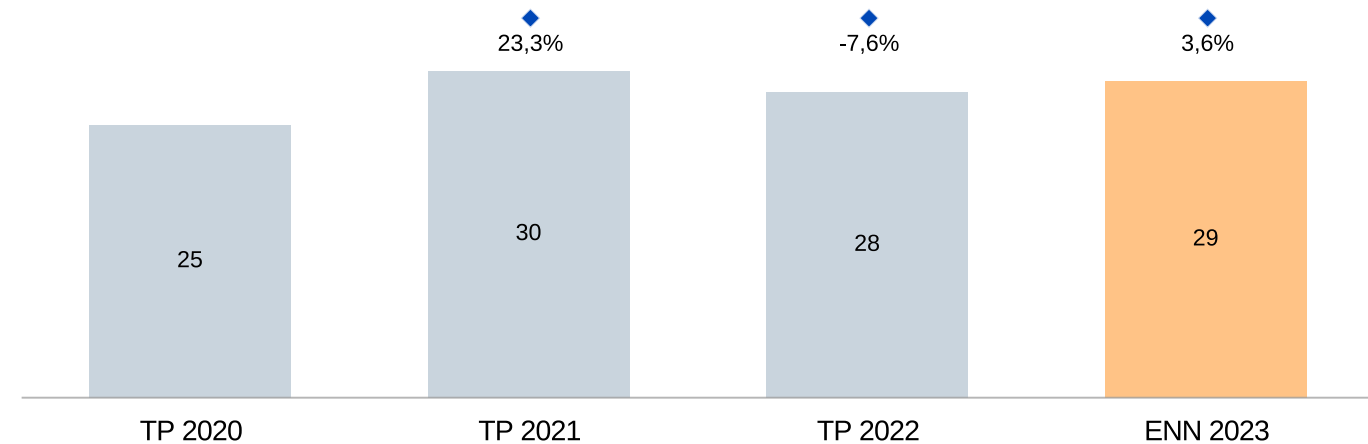


Työmarkkinatuki ylittämässä talousarvioon varatut määrärahat

Pitkään työttömänä olleiden tilanne on ollut erityisen vaikea koronatilanteesta lähtien. Tämän ryhmän korvattujen päivien määrä on suuremmassa kasvussa kuin ryhmän etuuksien saajien määrä, mikä tarkoittaa sitä että yli 1 000 päiväläisten ryhmän kasvaessa ei heitä ole saatu yhtä suuressa osuudessa palveluihin kuin aiemmin.

Työttömyyden lasku on jo hidastunut ja tulee viimeistään ensi vuonna kasvamaan nykyisellä talouskehityksellä. Tämä vaikuttaa erityisesti pisimpään työttömänä olleisiin ja riskinä on yli 1 000 päiväläisten määrän kasvu jatkossakin. Myös ulkomaalaistaustaisen ja yli 50-vuotiaiden työllistyminen on vaikeutunut verrattuna muihin ryhmiin.

Työmarkkinatuki - Milj. EUR



Kokonaistaloudessa ei muutoksia OVK tilanteeseen

Milj. EUR	TP 2022	MTA 2023	ENN 2023	Poikkeama ENN-MTA	TOT Tammi-Elo / 2022	TOT Tammi-Elo / 2023	Toteuma-% 2023	Muutos-% 2022 - 2023
Myyntituotot	108,1	30,0	31,4	1,4	55,7	16,2	54,0%	-70,9%
Liiketoiminnan tuotot	-	15,1	15,1	0,0	-	-	-	-
Maksutuotot	129,7	91,6	96,4	4,9	79,6	68,2	74,5%	-14,3%
Tuet ja avustukset	64,0	15,3	29,2	13,9	19,9	13,5	87,7%	-32,3%
Vuokratuotot	40,8	60,1	60,2	0,1	27,0	33,9	56,4%	25,6%
Muut toimintatuotot	118,8	159,7	147,6	-12,0	57,9	121,3	76,0%	109,5%
TOIMINTATUOTOT ULKOISET	461,3	371,8	379,9	8,1	240,1	253,1	68,1%	5,4%
Valmistus omaan käyttöön	8,8	13,0	13,2	0,2	5,8	6,6	50,7%	13,8%
Henkilöstökulut	-746,6	-540,4	-545,9	-5,5	-527,9	-384,5	71,2%	-27,2%
Pavelujen ostot	-1 044,0	-446,7	-466,1	-19,4	-641,0	-331,8	74,3%	-48,2%
Aineet, Tarvikkeet ja tavarat	-84,5	-59,5	-60,5	-1,0	-49,4	-37,3	62,7%	-24,4%
Avustukset	-107,5	-82,7	-87,3	-4,7	-71,8	-58,8	71,1%	-18,1%
Vuokrat	-133,7	-132,5	-131,5	1,0	-86,4	-92,7	69,9%	7,3%
Muut toimintakulut	-6,5	-11,6	-11,8	-0,2	-2,6	-3,8	32,3%	45,6%
TOIMINTAKULUT ULKOISET	-2 122,7	-1 273,4	-1 303,1	-29,7	-1 379,0	-908,9	71,4%	-34,1%
Sisäinen myynti	424,1	346,1	346,0	-0,1	279,2	228,1	65,9%	-18,3%
Sisäiset ostot	424,5	346,3	346,6	0,2	279,4	228,4	65,9%	-18,3%
Toimintatuotot yhteensä	885,5	717,9	725,9	8,0	519,3	481,2	67,0%	-7,3%
Toimintakulut yhteensä	-2 547,2	-1 619,7	-1 649,7	-30,0	-1 658,4	-1 137,3	70,2%	-31,4%
TOIMINTAKATE	-1 652,9	-888,8	-910,6	-21,8	-1 133,3	-649,4	73,1%	-42,7%
Verotulot	1 850,1	865,0	892,0	27,0	1 232,6	646,0	74,7%	-47,6%
Valtionosuudet	165,6	356,8	356,8	0,0	108,2	237,2	66,5%	119,3%
Rahoitustuotot ja kulut	-15,8	21,1	37,0	15,9	10,7	25,8	122,3%	141,2%
VUOSIKATE	347,0	354,1	375,2	21,1	218,1	259,5	73,3%	19,0%
Poistot	-195,7	-195,4	-192,4	3,0	-129,4	-126,6	64,8%	-2,2%
Arvon alentumiset	-3,6	-	-	-	-3,5	-0,1	-	-96,2%
Satunnaiset tuotot ja kulut	97,1	-	-	-	74,0	0,0	-	-100,0%
TILIKAUDEN TULOS	244,8	158,7	182,9	24,2	159,2	132,8	83,7%	-16,6%

- Maanmyyntituotot ovat jäämässä talousarviosta yli 15 milj. eur. Ennuste on hieman parantunut OVK2:sta, mutta poikkeama on olennainen. Suhdanne ja korkojen nousu vaikuttavat asuntomarkkinoihin ja tonttikauppojen toteutumiseen, vaikutukset ulottuvat myös vähintäänkin seuraavalle vuodelle.
- Saadut projekti- ja hankerahoitukset kasvattavat avustusten määrää 13,4 milj. eur.
- Tuloja kasvattavat saadut korvaukset maahanmuuttajien kotouttamisesta aiheutuviin kuluihin sekä Hytet toimialan vuodelle -22 kuuluneita tulo- ja menokirjauksia, jotka jäävät kaupungille.
- Kuluissa Koto toimiala ennustaa 26 milj. eur ylityspainetta, josta hankekulujen osuus on 8,9 milj. eur
- Työmarkkinatuen kuntaosuuteen ennustetaan 1,5 milj. eur ylitystä.
- Veroarviota on korotettu 27 milj. eur
- Rahoitustuottoihin arvioidaan kirjautuvan rahastojen tuottoja 9 milj. eur budjetoitua enemmän. Rahoitustuottoja on kokonaisuudessaan kertymässä 15,9 milj. euroa enemmän kuin budjetoitu.

Investoinnit etenevät

Milj. EUR	TA 2023	MTA 2023	ENN 2023	Poikkeama ENN-TA	Poikkeama ENN-MTA
TOIMITILARAKENTAMINEN	108,2	114,4	99,1	-9,1	-15,3
Uudisrakentaminen	99,2	105,4	90,1	-9,1	-15,3
Perusparantaminen	9,0	9,0	9,0	0,0	0,0
INFRARAKENTAMINEN	98,6	103,6	103,9	5,3	0,3
Peruskaupungin hankkeet	55,6	55,6	55,8	0,2	0,2
Yksityisrahoitteiset hankkeet	25,0	30,0	30,1	5,1	0,1
Taseyksiköiden hankkeet	18,0	18,0	18,0	0,1	0,1
Suurpellon taseyksikkö	4,1	4,1	4,1	0,0	0,0
Tapiolan taseyksikkö	9,6	9,6	9,6	0,0	0,0
Urheilupuiston taseyksikkö	4,3	4,3	4,3	0,0	0,0
MUUT INVESTOINNIT	108,8	125,3	131,4	22,6	6,1
Liikuntapaikkojen perusparantaminen	1,4	1,4	1,4	0,0	0,0
Aineettomat investoinnit	11,5	11,5	14,1	2,5	2,5
ICT-investoinnit	11,5	11,5	14,1	2,5	2,5
Maa ja vesialueet	7,0	7,0	11,0	4,0	4,0
Koneet ja kalusto	12,4	12,4	12,5	0,1	0,1
Osakkeet ja sijoitukset	76,5	93,0	92,5	16,0	-0,5
Yhteensä	315,6	343,3	334,4	18,8	-8,9

- Investointeihin ennustetaan kokonaisuudessaan n. 19 milj. euron ylitystä alkuperäiseen talousarvioon nähden.
- Toimitilarakentamisen joissakin hankkeissa on ajoitussiirtymää ja hankkeille varattuja määrärahoja ennustetaan siirtyvät seuraavalle vuodelle. Arvioita tarkennetaan tulevilla ennusteilla.
- Alkuvuoden toteumassa ei vielä näy täysimääräisesti kaikki investointiprojekteille kohdistuneet kustannukset.

Valtuusto ja Konsernihallinto

Milj. EUR EK Kustannuspaikka	TOT 2022	MTA 2023	ENN 2023	Poikkeama ENN-MTA
Toimintatuotot	98	85	91	6
Toimintakulut	-160	-140	-141	-1
TOIMINTAKATE	-61	-55	-50	5

Tuloja kasvattavat laskennalliset korvaukset maahanmuuttajien kotouttamisesta aiheutuviin kuluihin, saadut projektirahoitukset sekä Hytet ja LUP toimintoja vuotta -22 koskevat tulojen- ja menojen ylityskirjaukset vuodelle -23 ja jotka jäävät kaupungille.

Tietohallinnon tulot ja menot alittuvat, koska Joton tuotannon aikainen pienkehittäminen on viivästynyt käyttöönoton viivästymisen johdosta. Toimialojen IT investointien viivästyminen vaikuttaa siihen, että ylläpidon kustannukset ja poistot alittuvat.

Elinvoiman tulosalue

Milj. EUR Elinvoiman tulosalue	TOT 2022	MTA 2023	ENN 2023	Poikkeama ENN-MTA
Toimintatuotot	15	12	14	2
Toimintakulut	-160	-168	-172	-4
TOIMINTAKATE	-145	-155	-158	-3

Tuloja ja menoja kasvattavat tulosalueen saamat projektirahoitukset. Kulttuurin maksutuotot ovat kasvussa viime vuosiin verrattuna, miltei samalla tasolla vuoden 2019 vastaavaan aikaan verrattuna.

Työmarkkinatuen kuntaosuuskustannukset ovat lähteneet kesällä kasvuun ja niiden ennustetaan ylittävän 1,5 milj. euroa.

Liikunnan menot ylittyvät sisäisten toimitilavuokrien korotuksesta johtuen n. 0,8 milj. eurolla. Matinkylän uimahalli suljetaan kahdeksi kuukaudeksi 1. marraskuuta alkaen huoltotöiden vuoksi.

Kasvun ja oppimisen toimiala

Milj. EUR	TOT	MTA	ENN	Poikkeama
Kasvun ja oppimisen toimiala	2022	2023	2023	ENN-MTA
Toimintatuotot	49	43	54	11
Toimintakulut	-744	-781	-807	-26
TOIMINTAKATE	-695	-738	-753	-15

- Toiminta on kehittynyt valtaosin tavoitteiden mukaisesti. Ennakoitua suurempi hanketoiminta, kustannustason budjetoimaton nousu, budjetoimaton henkilöstökustannusten kasvu ja budjetoitua suurempi lapsimäärä varhaiskasvatuksessa johtavat budjetoitua suurempiin tuloihin ja menoihin. Koko vuoden ennuste on sekä tulojen että menojen osalta käytännössä sama kuin kuukausi sitten.
- Talousarvioon verrattuna toimintatulot kasvavat 11,4 milj. euroa johtuen mm. suomenkielisen perusopetuksen budjetin ylittävistä hanketuloista 7,4 milj. euroa ja toisen asteen koulutuksen ja varhaiskasvatuksen hanketuloista yhteensä 4,8 milj. euroa. Samalla kuitenkin ennustetaan asiakasmaksutulojen budjetin alitusta 1,0 milj. euroa suomenkielisessä varhaiskasvatuksessa asiakasmaksujen tulo rajojen noston takia.
- Toimintamenojen ennustetaan ylittävän talousarvion 26,0 milj. eurolla. Suurimmat ylityksen aiheuttajat ovat suomenkielisen opetuksen henkilöstökulut (9,4 milj. euroa, joka johtuu budjetoimattomista hankekuluista, valmistavan opetuksen ryhmistä ja budjettia suuremmista palkankorotuksista) ja suomenkielisen varhaiskasvatuksen henkilöstö- ja työvoimavuokramenot (9,7 milj. euroa, joka jakautuu hankekuluihin 3,5 milj. euroa, lapsimäärän kasvusta johtuvaan lisähenkilöstön palkkaukseen 3,2 milj. ja budjetoimattomiin palkankorotuksiin 3,0 milj. euroa).
- Toimintakatteen ennustetaan olevan 14,6 milj. euroa huonompi kuin talousarviossa.

Kaupunkiympäristön toimiala (ilman nettoyksikköjä)

Milj. EUR Kaupunkiympäristön toimiala	TOT 2022	MTA 2023	ENN 2023	Poikkeama ENN-MTA
Toimintatuotot	182	226	219	-7
Toimintakulut	-227	-312	-312	0
TOIMINTAKATE	-45	-86	-93	-7

- Kaupungin tarjoama asumisneuvonta käynnistyi 1.9. Palveluntuottajana toimii Espoon Diakoniasäätiö sr (Edistia).
- Asumisoikeusasuntojen asukasvalinta siirtyi 1.9 kunnilta asumisoikeusyhteisöille ja asumisoikeusjärjestysnumerojen antaminen Asumisen rahoitus- ja kehittämiskeskukselle. Kunnat hoitivat näitä tehtäviä vuodesta 1993 lähtien 31.8.2023 saakka.
- Espoonlahden terveystaseman peruskorjaustyöt ovat alkaneet.
- Omakotitonttihaku on alkanut vilkkaana.
- Suidannetilanteen vuoksi maanmyynnin tulotavoite ei toteudu. Ennustetta on kuitenkin voitu hieman nostaa OVK2:n tilanteesta. Myös rakennusvalvonnan tuloihin ennustetaan alitusta.

Tilapalvelut-liikelaitos

Milj. EUR Tilapalvelut-liikelaitos	TOT 2022	MTA 2023	ENN 2023	Poikkeama ENN-MTA
Toimintatuotot	322	294	293	0
Toimintakulut	-207	-190	-189	0
TOIMINTAKATE	115	104	104	0

- Palvelutuotannon toiminta on edennyt suunnitelmien mukaan ja seurannan laatimishetkellä ei ole tiedossa kustannusylityksiä.
- Kunnossapidon osalta toiminta etenee käyttösuunnitelman mukaisessa tasossa.
- Vuokratulot ovat käyttösuunnitelman mukaiset.
- Kuntin sisäilmaverkoston valmisteleva Tilojen käyttöoppaan digitaalinen versio on valmistunut.
- Tällä hetkellä ei uusia rakennusalan konkursseja, jotka vaikuttaisivat toimintaan.

Kassa, rahastot ja lainakannan kehitysarvio

Rahastot 2023: alkuvuoden tuotot positiivisia

- Vuosi on lähtenyt liikenteeseen sijoitusmarkkinoilla odottavissa tunnelmissa. Toistaiseksi talouskehitys on ollut odotettua vahvempaa, mutta hermostuneisuus näkyy markkinoilla. Keskuspankit ovat seuranneet herkeämättä inflaation kasvua ja ovat joutuneet reagoimaan tähän nostamalla korkoja.
- Espoo rahastojen tuotot olivat elokuun loppuun vaihdelleet 4,6 % ja 5,1 % välillä (markkina-arvoin)
- Rahastojen kirjanpidollista tuottoennustetta on nostettu reilut 9,0 milj. euroa vuodelle 2023 johtuen Investointirahastossa tehdyistä rahastomyynneistä.
- Erityiskatteisten rahastojen tuottojenvaihtelu voi olla erityisen suurta, joten ne arvioidaan talousarvioon varovasti. Kaupungin sijoitukset tulee arvostaa hankintahintaan ja tästä johtuen sijoitusten arvonnousuja ei kirjata kirjanpitoon ennen niiden realisoitumista.

Espoon kassatilanne ja likviditeetin saatavuus on hyvällä tasolla:

- Konsernitilin saldo oli 560,2 Milj. EUR, josta oli sijoitettuna lyhyen koron rahastoihin 406,2 Milj. EUR.
- Espoon kassasijoitusten tuotto elokuun loppuun oli n. 2,8 % eli 10,6 Milj. EUR.
- Emon kassa oli 441,5 Milj. EUR, (josta sulkutilillä 67,7 Milj. EUR Espoon sairaalaan ja kolmen paloasemakiinteistön kauppoihin liittyen) ja tyttärien kassa 118,8 Milj. EUR.

Pitkäaikaisten lainojen määrä ei kasva vuoden 2023 aikana:

- Vuoden 2023 aikana ennustetaan lainojen lyhennysten olevan 51,9 Milj. EUR.
- Vuoden 2023 lainanottovaltuutta 51,0 Milj. EUR ei tarvitse käyttää.
- Kaupungin lainasalkusta on kiinteäkorkoista lainaa 85,78 % ja keskikorko on 1,00 %