



Asianumero 5969/10.02.03/2022

Aluenumero 641601

Kolmperänsuora

Asemakaavan muutos

75. kaupunginosa Kolmperä

Erityis-, liikenne- ja katualueet

Muutetaan vahvistettuja asemakaavoja:

Aluenro 641600 Hyväksytty 23.11.2020

Aluenro 640200 Hyväksytty 11.12.2017

Aluenro 640100 Hyväksytty 13.11.2006

Asemakaavan muutoksen selostus

Kaavaselostus koskee Espoon kaupunkisuunnittelukeskuksessa laadittua asemakaavaa, piirustusnumero 7464.

Sijainti

Suunnittelualue sijaitsee Espoon ja Kirkkonummen rajan lähellä Nupurintien, Ämmäsuontien ja Kolmperäntien asuinalueen välisellä alueella.

Suunnittelualueen likimääräinen sijainti Espoon opaskarttapohjalla esitettynä:



Vireilletulo

Vireilletulosta on tiedotettu osallistumis- ja arviointisuunnitelman sekä valmisteluaineiston nähtävilläolokuulutuksen yhteydessä 7.12.2022.

Laatija

Espoon kaupunki

Y-tunnus 0101263–6

Kaupunkisuunnittelukeskus

Asemakaavoituksen palvelualue

Käyntiosoite: Tekniikantie 15

Postiosoite: PL 43, 02070 ESPOON KAUPUNKI

Valmistelija: Johanna Nuotio

Puh. 043 825 5221

etunimi.sukunimi@espoo.fi

Sisällysluettelo

1	Tiivistelmä	6
1.1	Alueen nykytila	6
1.2	Asemakaavan sisältö ja mitoitus	6
1.3	Suunnittelun vaiheet	6
2	Lähtökohdat	6
2.1	Maakuntakaava	6
2.2	Yleiskaava	7
2.3	Asemakaava	9
2.4	Rakennusjärjestys	10
2.5	Tonttijako	10
2.6	Rakennuskiellot	10
2.7	Pohjakartta	10
2.8	Maanomistus	10
2.9	Maaperä ja rakennettavuus	10
2.10	Muut suunnitelmat ja päätökset	11
2.11	Rakennettu ympäristö	12
2.11.1	Yhdyskuntarakenne	12
2.11.2	Maankäyttö ja taajamakuva	12
2.11.3	Väestö, työpaikat ja elinkeinotoiminta	12
2.11.4	Palvelut	12
2.11.5	Yhdyskuntatekninen huolto	12
2.12	Liikenne	12
2.12.1	Ajoneuvoliikenne	12
2.12.2	Jalankulku ja pyöräily	14
2.12.3	Sisäinen liikenne ja pysäköinti	15
2.12.4	Joukkoliikenne	16
2.13	Luonnonolosuhteet	17
2.14	Suojelukohteet	17
2.15	Ympäristön häiriötekijät	17
3	Asemakaavan tavoitteet	18
4	Asemakaavan muutoksen kuvaus	18
4.1	Yleisperustelut	18
4.2	Mitoitus	18
4.3	Maankäyttö	19
4.3.1	Suojaviheralue EV-1	19
4.3.2	Kadut ja maantien alueet	19
4.3.3	Yhdyskuntatekninen huolto	20
4.4	Liikenne	21
4.4.1	Ajoneuvoliikenne	21
4.4.2	Jalankulku ja pyöräily	21
4.4.3	Sisäinen liikenne ja pysäköinti	22
4.4.4	Joukkoliikenne	22
4.5	Maaperä ja rakennettavuus	23

4.6	Luonnonympäristö	23
4.7	Suojelukohteet.....	23
4.8	Ympäristön häiriötekijät	24
4.9	Nimistö	24
5	Asemakaavaratkaisun vaikutukset	24
5.1	Vaikutukset ihmisten elinoloihin ja elinympäristöön.....	24
5.2	Vaikutukset maa- ja kallioperään, veteen, ilmaan ja ilmastoon	25
5.3	Vaikutukset kasvi- ja eläinlajeihin, luonnon monimuotoisuuteen ja luonnonvaroihin	26
5.4	Vaikutukset liikenteeseen	26
5.5	Vaikutukset kaupunkikuvaan, maisemaan ja rakennettuun ympäristöön.....	27
6	Asemakaavan toteutus.....	27
6.1	Rakentamisaikataulu	27
6.2	Toteuttamis- ja soveltamisohjeet.....	27
6.3	Sopimukset.....	28
7	Suunnittelun vaiheet ja vuorovaikutus	28
7.1	Osallistumis- ja arviointisuunnitelma sekä kaavan valmisteluaineisto	28
7.1.1	Valmisteluaineiston nähtävilläolo	28
7.1.2	Valmisteluaineistosta saatu palaute ja miten se otettiin huomioon	28
7.2	Kaavaehdotus.....	28
7.2.1	Kaavaehdotuksen vaihtoehtojen kuvaus.....	28
7.2.2	Kaavaehdotuksen nähtävilläolo	29
7.2.3	Kaavaehdotuksesta saatu palaute ja miten se otettiin huomioon	29
7.3	Kaavan hyväksyminen.....	30
7.4	Yhteistyö kaavan valmistelun aikana	30
7.5	Käsittelyvaiheet	30

Liitteet

Liite 1, Seurantalomake

Luettelo kaavaa koskevasta materiaalista

Suunnitteluaineistoon kuuluvat kaavakartta ja kaavaselostus.

Osallistumis- ja arviointisuunnitelma (OAS) ja kaavan valmisteluaineisto, Kolmperänsuora 641601.

Selvitykset

- Kolmperänsuora, Luontoselvitys 2023, Luontotieto Keiron Oy 20.7.2023.

1 Tiivistelmä

1.1 Alueen nykytila

Suunnittelualue sijoittuu Nupurintien varteen Kolmperä-järven asuinalueen itäpuolelle. Alue käsittää asemakaavassa suojaviheralueeksi osoitetun metsäisen, pääosin rakentamattoman alueen, maantien alueeksi osoitetun osuuden Nupurintiestä, yhdyskuntatekniselle rakentamiselle osoitetun alueen osan, Ämmässuontien pohjoisosan sekä osia Ämmässuontien itäpuolisista alueista. Ämmässuontien ja Nupurintien risteyksessä sijaitsee pumppaamo. Alueella ei ole muita rakennuksia. Kaava-alueelta on tunnistettu luonnonsuojelulailla suojeltuja liito-oravan ja viitasammakon elinympäristöjä. Suunnittelualue on Nupurintietä lukuun ottamatta kaupungin omistuksessa.

1.2 Asemakaavan sisältö ja mitoitus

Asemakaavan muutoksella varaudutaan Histan alueelle mahdollisesti tulevan juna-aseman vaatimiin tie- ja katujärjestelyihin. Kaavamutoksella osoitetaan alueet, joille tie- ja katualueet voivat sijoittua sekä suojaviheralueiksi jäävät alueet luontoarvot huomioiden. Alueen pinta-ala on noin 10 hehtaaria. Alueelle ei osoiteta rakennusoikeutta olemassa olevan pumppaamon rakennusoikeutta lukuun ottamatta.

1.3 Suunnittelun vaiheet

Espoon ja Salon välille suunnitellaan uutta junarataa, ESA-rataa. Espoon ja Lohjan väliselle osuudelle suunnitellaan kaksiraiteinen oikorata vaihteineen, asemineen ja asemavarauksineen sekä uuden raiteen edellyttämät sillat, tunnelit ja muut taitorakenteet ja tarvittavat tie- ja katuyhteydet. Ratasuunnitelmien laatiminen on aloitettu syksyllä 2021. (Turun tunnin juna -hankkeen nettisivut, 3/2023.)

Kolmperänsuoran asemakaavamutoksen laatiminen alkoi vuonna 2022. Alueella tällä hetkellä voimassa olevat asemakaavat tulivat voimaan vuosina 2021, 2018 ja 2008.

2 Lähtökohdat

2.1 Maakuntakaava

Voimassa olevat:

Espoon alueella on voimassa Uusimaa-kaava 2050 ja sen osana Helsingin vaihe-
maakuntakaava.

Uusimaa-kaavassa 2050 suunnittelualue on valkoista aluetta, jolle ei kohdistu maakunnallisia käyttötärpeitä ja jolla ei siten ole aluevarausmerkintää. Suunnittelualueen läheisyyteen on osoitettu 110 kV:n voimajohto, Histan keskustatoimintojen alue ja uusi raideliikenteeseen tukeutuva taajamatoimintojen kehittämisvyöhyke, joukkoliikenteen vaihtopaikka sekä liityntäpysäköintialue. Suunnittelualueen pohjoispuolella sijaitsee valtatie 1.



Kuva: Ote voimassa olevien maakuntakaavojen epävirallisesta yhdistelmästä, johon suunnittelualueen likimääräinen sijainti on ympyröity oranssilla katkoviivalla.

2.2

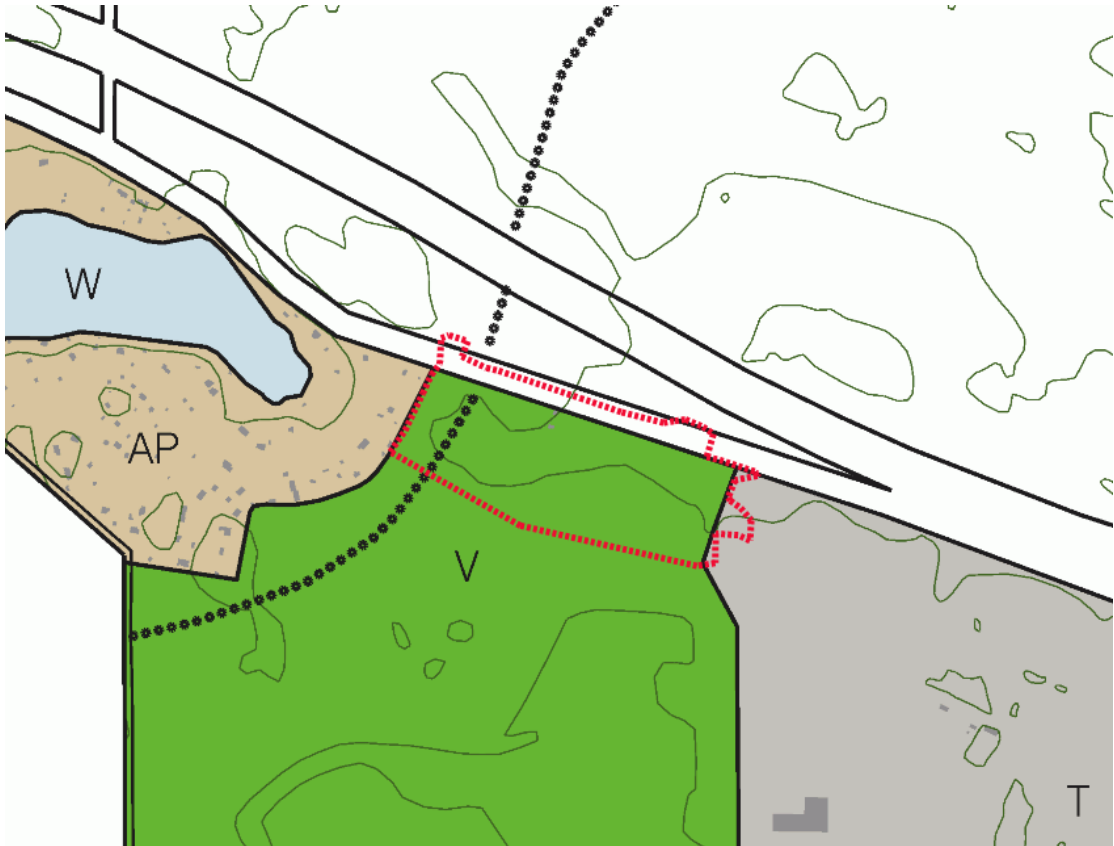
Yleiskaava

Voimassa olevat:

Espoon pohjoisosien yleiskaava, osa I

Alueella on voimassa Espoon pohjoisosien yleiskaava, osa I. Kaava sai lainvoiman vuonna 1997.

Voimassa olevassa yleiskaavassa suunnittelualue on osoitettu pääosin virkistysalueeksi (V), jonka läpi kulkee pohjois-eteläsuuntainen pääulkoilureitti.



Kuva: Ote epävirallisesta Espoon yleiskaavayhdistelmästä, johon suunnittelualue on merkitty punaisella katkoviivalla.

Vireillä olevat:

Espoon yleiskaava 2060

Alueella on vireillä Espoon yleiskaava 2060. Kaava on kuulutettu vireille syksyllä 2022 ja kaava koskee koko Espoota.

Espoon pohjois- ja keskiosien yleiskaava

Alueella on hyväksytty Espoon pohjois- ja keskiosien yleiskaava (POKE). Valtuusto hyväksyi yleiskaavan 7.6.2021. Uudenmaan ELY-keskus jätti päätöksestä oikaisukehotuksen. Kaupunginvaltuusto päätti uudelleen yleiskaavan hyväksymisestä 15.11.2021. Helsingin hallinto-oikeus hylkäsi 27.1.2023 kaikki POKE-yleiskaavaa koskevat valitukset.

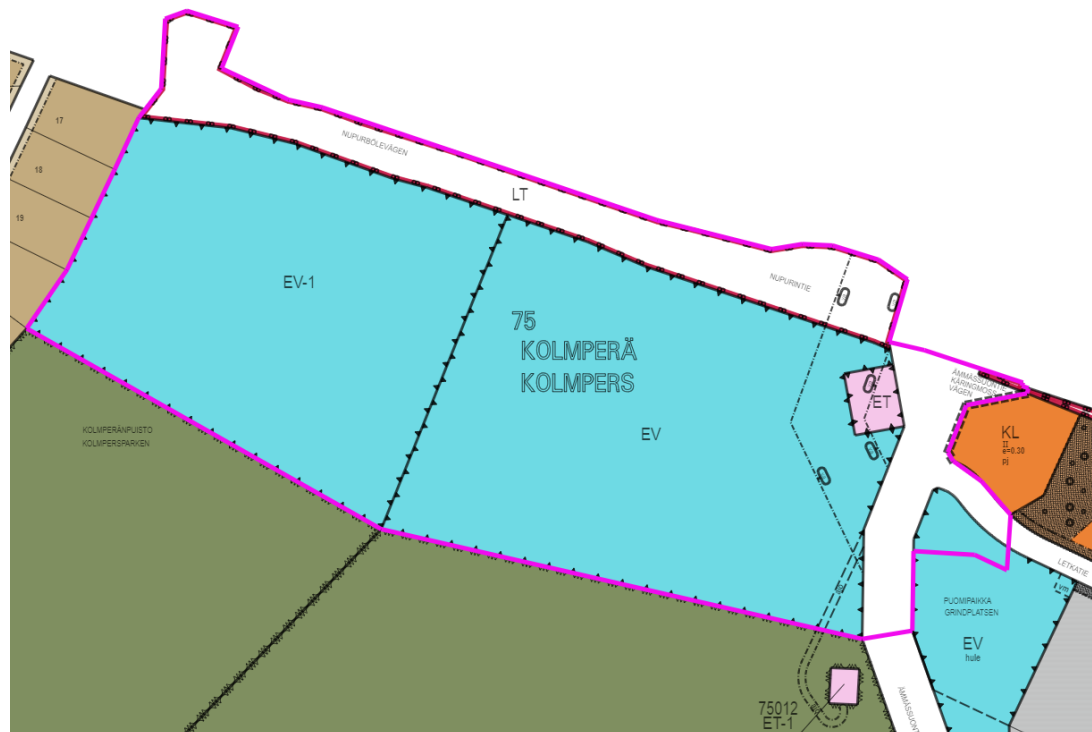
Helsingin hallinto-oikeuden päätöksestä valitettiin korkeimpaan hallinto-oikeuteen. Korkein hallinto-oikeus ei 21.2.2024 päätöksessään myöntänyt valituslupia ja jätti tutkimatta yhden valituksen. Kaava tulee voimaan, kun se kuulutetaan lainvoimaiseksi alkuvuonna 2024. Alueella voimassa olevat toimenpiderajoitukset jatkuvat, kunnes yleiskaavan hyväksymispäätös saa lainvoiman.

Hyväksymispäätöksen ulkopuolelle jätettiin osia kaava-alueesta. Näitä alueita ovat mm. Espoon keskus, Myntinmäki ja osa Histan alueesta. Alueiden yleiskaavoitus jatkuu osana vireillä olevaa koko kaupungin yleiskaavatyötä, Espoon yleiskaava 2060.

Suunnittelualue on osoitettu vireillä olevassa Espoon pohjois- ja keskiosien yleiskaavassa pääosin virkistysalueeksi (V), jonka läpi kulkee valtatie/kantatie ja jolla sijaitsee eritasoliittymä.

2.3 Asemakaava

Alueella on voimassa kolme asemakaavaa: Kolmperänsuora 641600 (lainvoimainen 3.2.2021), Kulmakorpi I 640200 (lainvoimainen 14.2.2018) ja Ämmässuo 640100 (lainvoimainen 18.6.2008). Voimassa olevissa asemakaavoissa suunnittelualue on osoitettu suojaviheralueeksi (EV ja EV-1), maantien alueeksi (LT), yhdyskuntateknisen rakentamisen alueeksi (ET) sekä katualueeksi. EV-1-alueella alueen puustoa tukee hoitaa ja uudistaa siten, että alueen läpi säilyy puustoinen latvusyhteys. Kaava-alueen itäosassa on voimajohtoa varten varattu alueenosa.



Kuva: Ote voimassa olevista asemakaavoista. Suunnittelualue on merkitty pinkillä rajauksella.

2.4 Rakennusjärjestys

Valtuusto hyväksyi Espoon kaupungin rakennusjärjestyksen 12.9.2011 (§ 112). Rakennusjärjestys astui voimaan 1.1.2012.

2.5 Tonttijako

Kaava-alueelle ei ole laadittu tonttijakoa.

2.6 Rakennuskiellot

Kaava-alueella ei ole voimassa rakennuskieltoa.

2.7 Pohjakartta

Pohjakartta mittakaavassa 1:1000 on Espoon Kaupunkitekniikan keskuksen laatima ja se täyttää maankäyttö- ja rakennuslain 54a pykälän vaatimukset.

2.8 Maanomistus

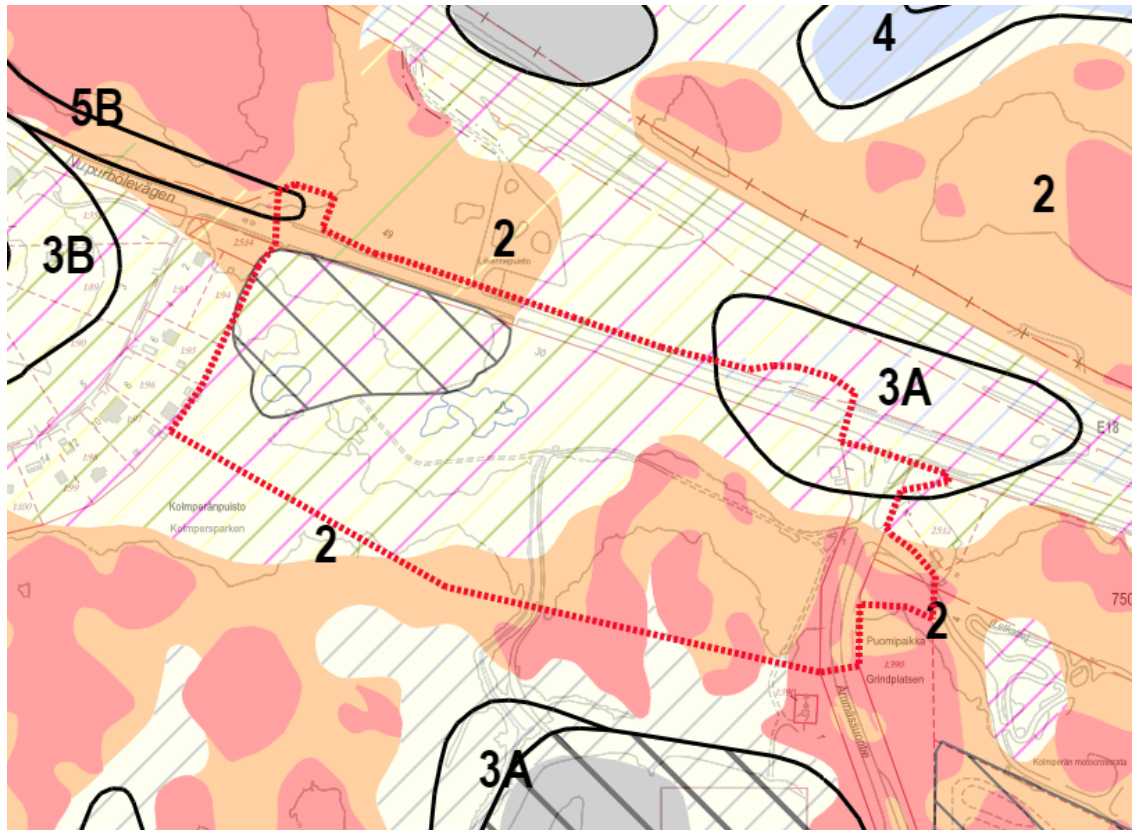
Suunnittelualue on kaupungin omistuksessa lukuun ottamatta Nupurintien aluetta, joka on Väyläviraston omistuksessa.

2.9 Maaperä ja rakennettavuus

Suunnittelualueen maaperä on pääosin moreenia (alla olevassa kuvassa oranssilla), kalliota (punaisella) sekä moreenia, jonka päällä on soraa, hiekkaa ja silttiä (monivärinen raidoitus). Suunnittelualueen luoteisosassa on täyttömaata alle 3 m kerros (musta raidoitus).

Suunnittelualue on rakennettavuusluokaltaan pääosin luokkaa 2, normaalisti rakennettava. Alueen koillisosa on luokkaa 3A, vaikeasti rakennettava pehmeikkö.

Suunnittelualueelta laaditun luontoselvityksen (Luontotieto Keiron Oy, 2023) perusteella alueen pohjaveden pinta on paikoin lähellä maanpintaa.



Kuva: Maaperä- ja rakennettavuuskartta. Suunnittelualue on merkitty punaisella katkoviivalla.

2.10 Muut suunnitelmat ja päätökset

MAL 2019 -suunnitelma on Helsingin seudun maankäytön, asumisen ja liikenteen strateginen suunnitelma seudun kehittämisestä vuoteen 2050. Sillä tavoitellaan vähäpäästöistä, houkuttelevaa, elinvoimaista ja hyvinvoivaa seutua, jossa kasvu ohjataan nykyiseen yhdyskuntarakenteeseen ja joukkoliikenteen kannalta keskeisille alueille. Suunnitelman pohjalta on tehty valtion, seudun kuntien ja HSL:n kesken MAL-sopimus, jonka ensimmäisellä nelivuotiskaudella 2020–2023 Espoo on sitoutunut 1,2 miljoonan kerrosneliömetrin asuntokaavoitustavoitteeseen.

Väylävirasto suunnittelee Helsingin ja Turun välille nopeaa junayhteyttä. Hanke jakautuu viiteen kokonaisuuteen, joista yksi on Espoo–Salo-oikorata. Oikoradan yleissuunnitelma oli nähtävillä vuoden 2022 marras-joulukuussa. Hankkeen rakentamisesta ei ole vielä tehty päätöstä.

ELY-keskus, Espoon kaupunki ja Kirkkonummen kaupunki ovat laatineet tiesuunnitelman maantie 110:n (Nupurintie, Turuntie) parantamisesta Karhuniityntien liittymän kohdalla ja välillä Brobackantie–Kolmirannantie Espoossa ja Kirkkonummella. ELY-keskus kuulutti tiesuunnitelman hyväksymispäätöksestä nettisivuillaan 18.1.2023.

Lisäksi viereiselle Kulmakorven alueelle on laadittu kunnallistekniikan yleissuunnitelma, joka on päivätty 19.4.2018.

2.11 Rakennettu ympäristö

2.11.1 Yhdyskuntarakenne

Alue sijaitsee kunnan länsirajalla lähellä, nykyisen yhdyskuntarakenteen kannalta syrjäisellä paikalla. Alueen tuntumassa on Helsingin seudun ympäristöpalvelut -kuntayhtymän (HSY) omistuksessa oleva laaja jätteenkäsittelyalue, jolla on monipuolista jätteenkäsittelyyn ja kierrätykseen liittyvää toimintaa.

Kaava-alueen pohjoisosa on osa Nupurintietä (vanha Turuntie), joka on seututie Turun ja Helsingin välillä.

Espoo–Salo-oikoradan myötä Histan ja Kolmperän alueesta tulee asemanseutua, jolloin alue tulee osaksi tiiviimpää kaupunkirakennetta.

2.11.2 Maankäyttö ja taajamakuva

Suunnittelualue on pääosin rakentamatonta suojaviheralueeksi osoitettua metsäaluetta. Suunnittelualueen itälaidalla sijaitsee pumppaamorakennus. Alueen rajaa pohjoisessa Nupurintie ja idässä Ämmäsuontie ja sen itäpuoliset alueet.

2.11.3 Väestö, työpaikat ja elinkeinotoiminta

Alueella ei ole asukkaita eikä työpaikkoja.

2.11.4 Palvelut

Alueella ei ole palveluita. Lähimmät palvelut sijaitsevat Espoon keskuksessa ja Kirkkonummen Veikkolassa.

2.11.5 Yhdyskuntatekninen huolto

Suunnittelualue kuuluu kunnallisen vesihuollon piiriin. Alueen itälaidalla sijaitsee pumppaamorakennus.

2.12 Liikenne

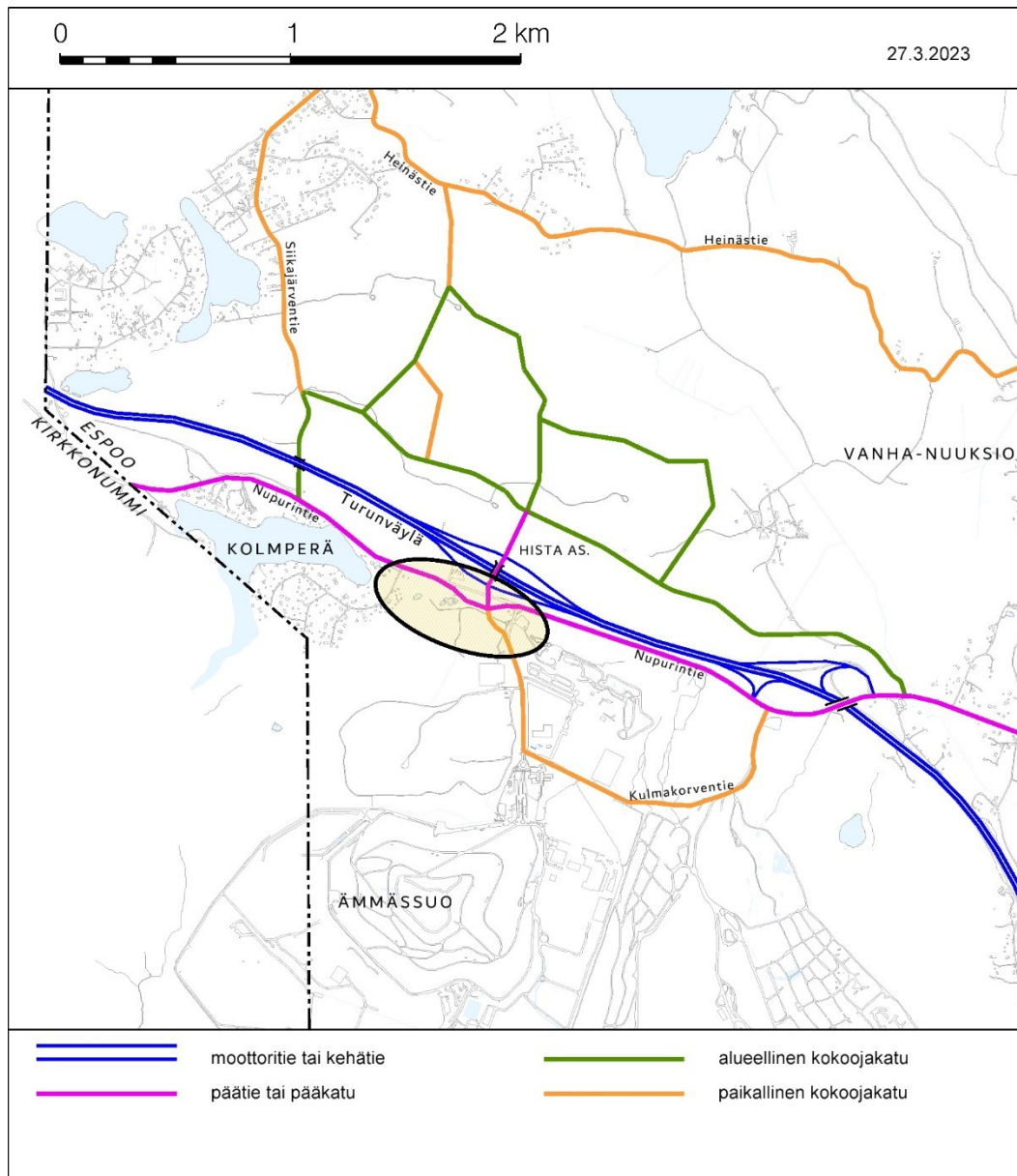
2.12.1 Ajoneuvoliikenne

Kaava-alueeseen sisältyy osa Nupurintiestä (päätie) ja osa Ämmäsuontiestä (paikallinen kokoojakatu). Nupurintie on osa valtion maantietä 110 Turun ja Helsingin välillä. Kaava-alue sijaitsee Turunväylän (moottoritie) eteläpuolella. Nupurintie on Turunväylän rinnakkaistie. Nupurintieltä on yhteys Turunväylälle suunnittelualueen

itäpuolella Histan eritasoliittymän kautta. Ämmäsuontien liittymä Nupurintielle sijaitsee suunnittelualueen itäreunassa. Siikajärventie (alueellinen kokoojkatu) liittyy Nupurintielle on noin 500 metriä kaava-alueen rajalta länteen.

Nupurintielle on tehty vuonna 2011 Uudenmaan ELY-keskuksen vetämänä aluevaraussuunnitelma ”Nupurintien (mt 100) parantaminen välillä Bemböle–Kolmiranta”. Siinä Nupurintie on esitetty tämän kaavakohteen kohdalla sijansa verran pohjoisemmaksi. Tällä menetelmällä Nupurintien eteläpuolelle olisi saatu rinnakkaiskatu, joka olisi vähentänyt Kolmperän pohjoisosan kiinteistöjen liittymien lukumäärän mahdollisimman vähäiseksi.

Liikennemäärät olivat vuonna 2021 Nupurintiellä (välillä Siikajärventie–Ämmäsuontie) noin 3 400 ajoneuvoa arkivuorokaudessa ja Ämmäsuontiellä noin 1 200 ajoneuvoa arkivuorokaudessa.

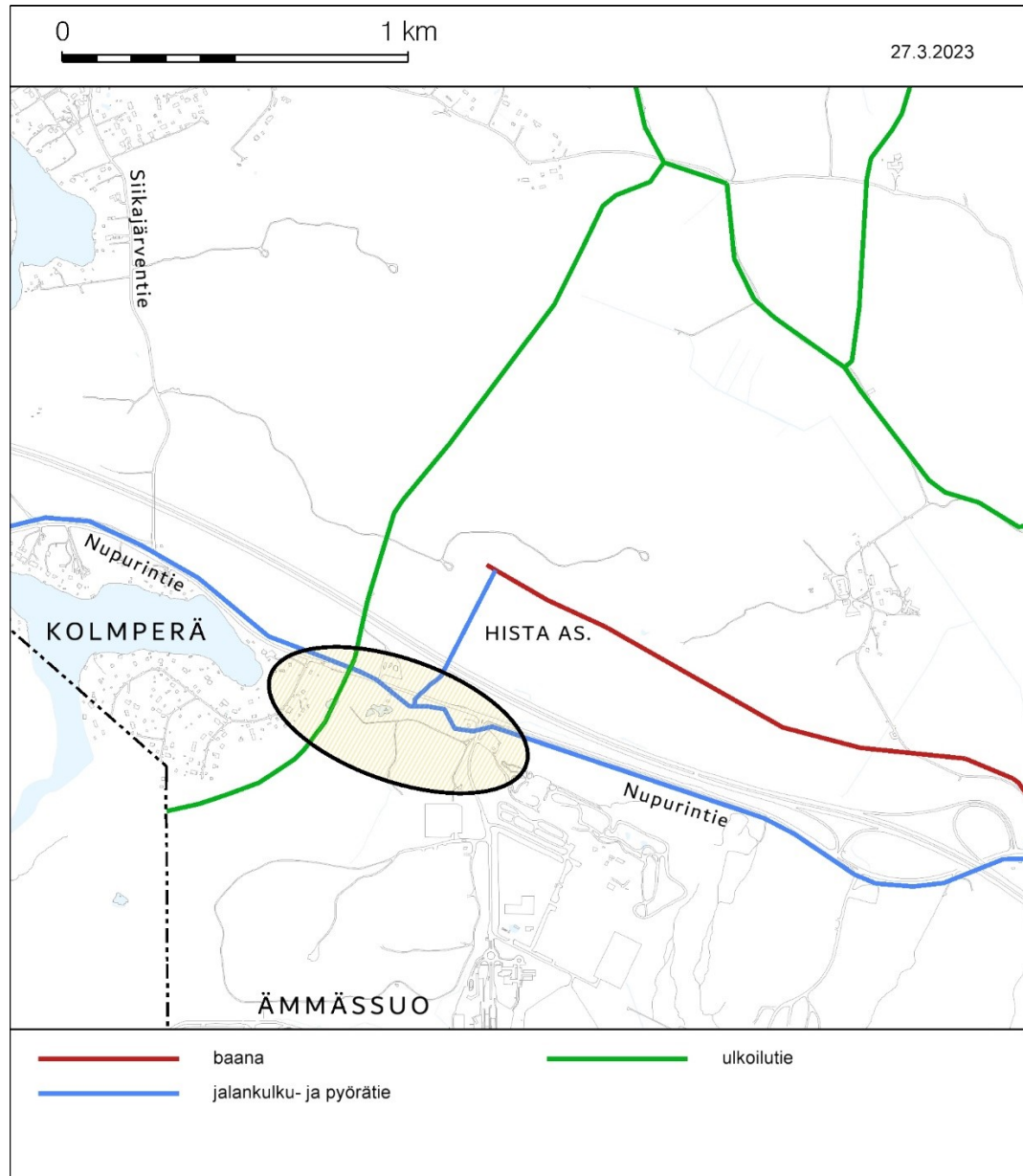


Kuva: Ajoneuvoliikenteen tavoiteverkko.

2.12.2 Jalankulku ja pyöräily

Kaava-alueella ei ole nykyisellään jalankulku- tai pyöräteitä, vaan alueella on käytössä pääosin sekaliikennejärjestely. Nupurintien tiesuunnitelmassa (2017) Nupurintielle on suunniteltu jalankulku- ja pyörätie noin 5,6 kilometrin matkalle välille Brobackantie–Kolmirannantie. Suunniteltu pyörätie on luokitukseltaan pyöräilyn tavoiteverkossa pääreitti. Pyöräilyn tavoiteverkossa Turunväylän pohjoispuolelle, Histan asemansuodun yhteyteen, on suunniteltu pyöräilyn laatureitti eli baanayhteys. Edellä mainittuja reittejä yhdistävä yhteys on tavoiteverkon mukaan pyöräiliikenteen pääreitti.

Ulkoilureittien yleissuunnitelmassa alueen läpi on suunniteltu kulkemaan pohjois-ete-läsuuntainen pääulkoilureitti.



Kuva: Jalankulun ja pyöräilyn tavoiteverkko.

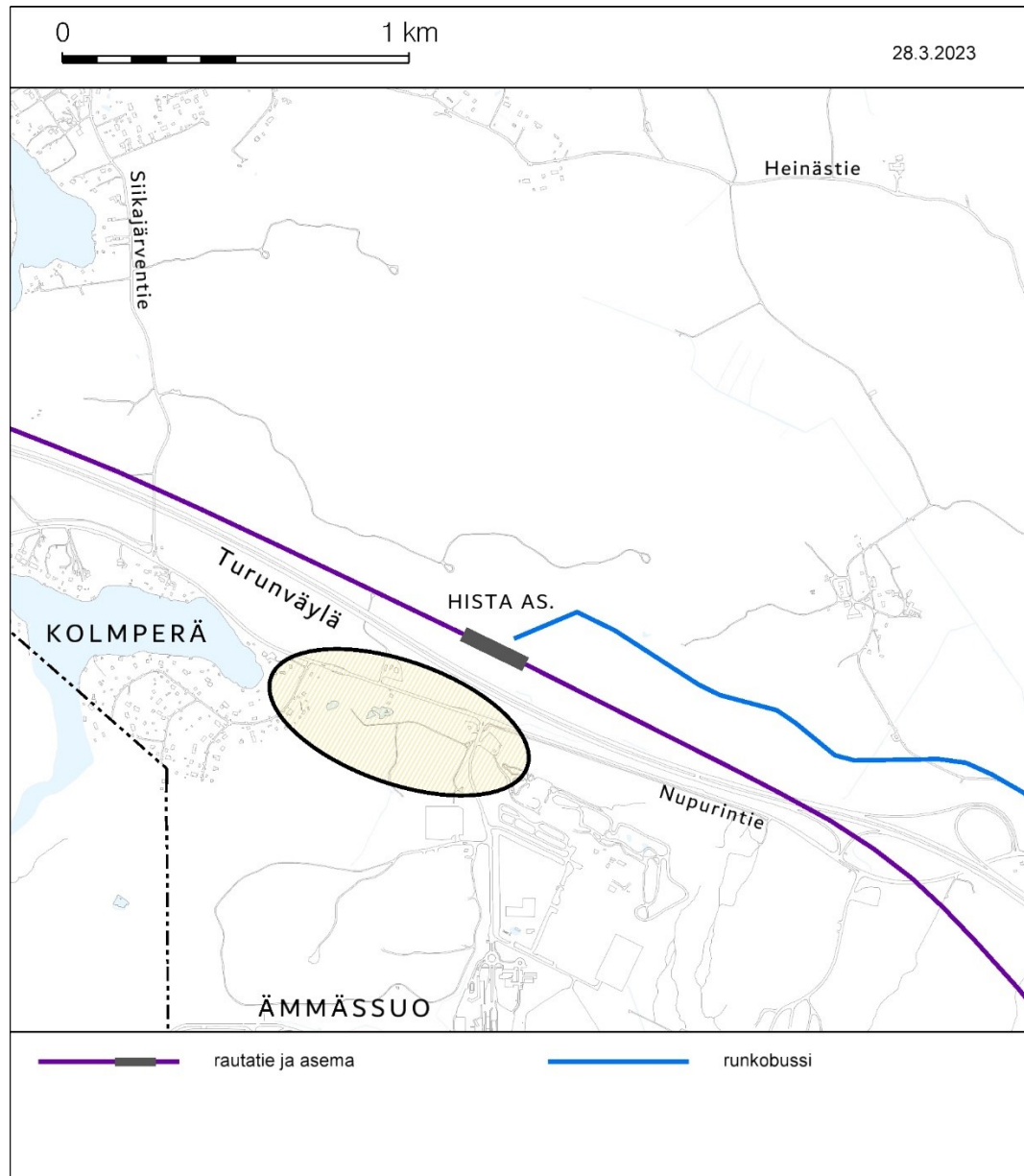
2.12.3 Sisäinen liikenne ja pysäköinti

Kaava-alueen keskiosassa Nupurintieltä on asuinrakennuksen tonttiliittymä. Hylätty ja huonokuntoinen asuinrakennus on sittemmin purettu. Kaava-alueen koillisnurkassa Ämmässuontieltä lähtee ajoyhteydet kaava-alueella sijaitsevalle pumppaamolle (ET) sekä kaava-alueen ulkopuolisille radiomastolle, liikerakennukselle ja teollisuusalueelle.

Kaava-alueella tai sen lähiympäristössä ei ole kadunvarsipysäköintiä tai yleisiä pysäköintialueita.

2.12.4 Joukkoliikenne

Suunnittelualan lähimmät bussipysäkit sijaitsevat Nupurintiellä Kolmperäntien ja Ämmässuontien liittymässä. Pysäkkejä palvelee linja 243 ja 243V välillä Espoon keskus – Veikkola. Turunväylän pohjoispuolelle on suunniteltu Espoo–Salo-oikorata. Suunnitelman toteutuessa suunnittelualan pohjoispuolelle rakentuisi Histan juna-asema, johon myös kaava-alue kytkeytyisi. Joukkoliikenteen tavoiteverkossa Histan asemalta on myös suunniteltu runkobussiyhteys Espoon keskukseen.



Kuva: Joukkoliikenteen tavoiteverkko.

2.13 Luonnonolosuhteet

Suunnittelualan luonto on hyvin ihmisvaikutteista ja tavanomaista. Metsät ovat talouskäytössä ja hoidettuja. Alueen kasvillisuus on tavanomaista ja lahoppuuta on hyvin niukasti. Luontotyyppien osalta suunnittelualueella ei ole erityisiä luontoarvoja. Alueen länsiosassa on metsittynyt hiekanottoalue, jossa on kaksi pohjavesivaikutteista lammikkoa. Alueen keskellä on villiintynyt ja komealupiinin valtaama vanha pihapiiri.

Suunnittelualan läpi kulkee useita mahdollisia ekologisia yhteyksiä. Sijainti Kirkkonummen rajalla, Ämmäsuon jätteenkäsittelykeskuksen ja Kolmperän järven välissä mahdollistaa teoriassa ekologisen yhteyden pohjoisesta etelään. Käytännössä Turunväylä hirviaitoineen suunnittelualan pohjoispuolella muodostaa tehokkaan liikkumisesteen. Itä-länsisuuntainen yhteys Kolmperän ohitse suunnittelualan kautta on mahdollinen ainakin liito-oravalle nykytilanteessa, mutta yhteys on paikoin heikko.

Suunnittelualueella kasvaa haitallisia vieraslajeja, kuten komealupiinia. Vieraslajien torjuminen on hyvä huomioida maarakennustöiden yhteydessä, jotta ne eivät pääse leviämään maa-aineksia siirrettäessä.

2.14 Suojelukohteet

Suunnittelualan länsiosassa sijaitsee 2023 luontoselvityksessä (Luontotieto Keiron Oy, 2023) kartoitettu liito-oravan ydinalue sekä 2014 kartoitettu elinalue. Lisäksi Nupurintien varresta on kartoitettua 2023 liito-oravalle soveltuvaa metsikköä. Ydinalueella sijaitsevat liito-oravan lisääntymis- tai levähdyspaikat on tiukasti suojeltu luonnonsuojelulain 78 §:n nojalla.

Suunnittelualueella esiintyy luontoselvityksen perusteella myös viitasammakoita. Kaava-alueen länsiosassa sijaitseva vesilammikko on viitasammakon soidinpaikka. Myös viitasammakon lisääntymispaikat ovat tiukasti suojeltuja luonnonsuojelulain 78 §:n nojalla.

Luontoselvityksessä selvitettiin myös lepakoiden esiintymistä alueella. Lepakoista tehtiin havaintoja, mutta niiden perusteella alueelta ei rajattu yhtään lepakoille tärkeää aluetta. Nupurintien eteläpuolella aiemmin sijainneessa autiotalossa saattoi olla lepakoiden päiväpiiloja, mutta rakennus on sittemmin purettu.

2.15 Ympäristön häiriötekijät

Suunnittelualan merkittävin häiriötekijä on Turunväylältä ja Nupurintieltä tuleva liikennemelu.

Ämmässuon ja Kulmakorven alueilta kantautuu ääni- ja tärinähaittoja sekä satunnaisia hajuhaittoja.

3 Asemakaavan tavoitteet

Asemakaavan muutoksen tavoitteena on varautua mahdollisen Histan uuden juna-aseman vaatimiin tie- ja katujärjestelyihin. Juna-asema liittyy suunnitteilla olevaan Espoo–Saloo-oikorataan. Kaavamuutoksessa osoitetaan tiejärjestelyjen edellyttämät tilatarpeet huomioiden samalla alueen luontoarvot.

Espoon kaupunki tavoittelee hiilineutraaliutta vuoteen 2030 mennessä. Kaupungilla on lisäksi kestävä energian ja ilmaston toimenpidesuunnitelma, jonka tavoitteisiin kaavamuutos välillisesti vastaa. Kaavamuutoksen tavoitteena on mahdollistaa ESA-radan yhteystarpeisiin liittyvän tiesuunnitelman hyväksyminen, mikä osaltaan tuo kaupunkia pienen askeleen lähemmäs kestävämpiä liikkumistapoja.

4 Asemakaavan muutoksen kuvaus

4.1 Yleisperustelut

Suunniteltua Histan asemaa varten osoitetaan uusi eritasoliittymä Turunväylälle ja Nupurintielle. Asemakaavan muutos koskee eritasoliittymään liittyviä Nupurintien ja Ämmässuontien järjestelyjä. Asemakaavan muutoksella osoitetaan alueet, joille tie- ja katualueet voivat sijoittua. Lisäksi tutkitaan, mitkä alueet osoitetaan suojaviheralueiksi, ja miten yhdyskuntateknistä huoltoa palvelevat rakenteet ja alueet sijoittuvat.

Alueelta on laadittu luontoselvitys, jotta mahdolliset luontoarvot pystytään huomioimaan mahdollisimman hyvin.

Asemakaavan muutoksella ei osoiteta uutta rakentamista alueelle.

4.2 Mitoitus

Kaava-alueen pinta-ala on 100 978 m².

Alueella ei tällä hetkellä ole rakennusoikeutta. Kaava-alueella sijaitsevalle olevalle pumppaamolle osoitetaan rakennusoikeus toteutuneen tilanteen mukaisesti.

Alueella ei sijaitse rakennuksia, eikä tämä kaavamuutos tuo tilanteeseen muutosta. Alueella ei ole asukkaita tai työpaikkoja.

Asemakaavaa muutetaan niiltä osin, kuin alueella on voimassa oleva asemakaava. Uutta asemakaavaa ei ole tarpeen laatia tässä vaiheessa junaradan, Histan uuden juna-aseman ja siihen liittyvien tiejärjestelyjen vuoksi, sillä tiesuunnitelmien hyväksyminen ei edellytä asemakaavaa. Näin ollen muutetaan vain olemassa olevaa asemakaavaa, ja uusia asemakaavoja ryhdytään laatimaan myöhemmin, kun Histan alueen tarkempi suunnittelu alkaa.

4.3 Maankäyttö

4.3.1 Suojaviheralue EV-1

Suunnittelualan etelä- ja lounaisosat osoitetaan suojaviheralueeksi, jonka puustoa tulee hoitaa ja uudistaa siten, että alueen läpi säilyy puustoinen latvusyhteys. Suojaviheralueen läntisellä laidalla sijaitsee liito-oravan ydinalue sekä viitasammakoiden lisääntymis- ja levähdyspaikkoja (Luontotieto Keiron Oy, 2023). Koko rakentamattomaksi jäävä osa suunnittelualueesta osoitetaan puustoiseksi suojaviheralueeksi, jotta liito-oravien kulku ydinalueelle ja sieltä pois on turvattu. Liito-oravien ydinalue ja viitasammakoiden lisääntymis- ja levähdyspaikat merkitään lisäksi omalla s-1-rajauksella, joka tarkoittaa suojeltavaa alueen osaa, jolla sijaitsee luonnonsuojelulain perusteella suojeltuja liito-oravien ja viitasammakoiden lisääntymis- ja levähdyspaikkoja. Alueella ei saa suorittaa toimenpiteitä, jotka heikentävät tai hävittävät liito-oravan tai viitasammakon elinympäristöä. Aluetta koskevista toimenpiteistä ja suunnitelmista on neuvoteltava ympäristöviranomaisen kanssa.

Suojaviheraluetta koskee lisäksi pohjavettä ja hulevesiä käsittelevä kaavamääräys, joka koskee koko suunnittelualuetta. Luontoselvityksen (Luontotieto Keiron Oy, 2023) perusteella alueen pohjavesi on lähellä maanpintaa, minkä vuoksi pohjaveden suojeleminen tulee ottaa huomioon jo suunnittelussa. Alueella sijaitsee lisäksi luonnontilaisia lampia ja oja, joiden vedenlaatua ei tulisi vaarantaa. Kaavamääräyksen mukaisesti alueella ei saa vaarantaa pohjaveden laatua tai määrää, ja kaikessa suunnittelussa on otettava huomioon pohjaveden suojeleminen. Hulevedet on näiltä alueilta käsiteltävä siten, että ne eivät vaaranna pohjaveden tai luonnonmukaisten lampien tai ojien laatua.

4.3.2 Kadut ja maantien alueet

Suunnittelualan pohjoisosa osoitetaan maantien alueeksi (LT). Histan juna-asemaan liittyvä Nupurintien uusi linjaus sijoittuu kokonaisuudessaan maantien alueelle tämän kaavamuutoksen myötä. Espoon kaupunki ja Uudenmaan ELY-keskus ovat käyneet keskusteluja ja neuvotteluja Nupurintien statuksesta sen osalta, tulisiko Nupurintie osoittaa tässä kaavamuutoksessa katualueeksi vai tiealueeksi. Koska kaavan ainoana tavoitteena on mahdollistaa ESA-radnan yhteystarpeisiin liittyvän tiesuunnitelman hyväksyminen, on Nupurintien osoittaminen kaavamuutoksessa liikennealueeksi (LT) nähty parhaaksi ratkaisuksi. Rajaus katualueeseen on merkitty siten, että ylläpitovastuut ja muut järjestelyt saadaan toimiviksi.

Maantien alueelle merkitään ohjeelliset ajomerkinnot, jotka antavat paremmin ymmärtää, miten uudet tielinjaukset sijoittuvat alueelle. Nupurintien teialueelta osoitetaan ajoneuvoliittymä Ämmässuontielle ja pohjoiseen kohti Histan tulevaa asemaa. Liittymämerkinnät ovat sijainniltaan likimääräisiä, sillä Ämmässuontien liittymä säilyy tois-taiseksi entisellään, mutta siirtyy uusien tiejärjestelyjen myötä. Nupurintieltä on siis sekä nykytilanteessa että tulevaisuudessa vain yksi ajoneuvoliittymä Ämmässuon alueelle. Histan aseman suuntaan osoittavan ajoliittymän tarkkaa sijaintia ei myös-kään vielä tiedetä, minkä vuoksi likimääräinen merkintä on tilanteeseen sopiva.

Suunnittelualueen länsiosassa Nupurintien yli osoitetaan 50 metriä leveä eko-1-mer-kintä, joka on alueen osa, jolla sijaitsee ekologinen yhteystarve liito-oravan elinaluei-den välillä. Liikennöidyn alueen yli tulee toteutua puustoinen latvusyhteys. Eko-1-merkinnällä ohjataan tiesuunnittelua ja sen toteutusta niin, että liito-oravan reitti mah-dollistuu myös tulevaisuudessa.

Ämmässuontietä ja Letkatietä varten osoitetaan katualue. Katualue on laaja ja sisäl-tää sekä uudet eritasoliittymäjärjestelyistä johtuvat katujen uudelleenlinjaukset että nykyiset katujärjestelyt. Nykytilanne mahdollistetaan kaavassa siltä varalta, että juna-rata ei rakennu. Ämmässuontien ja Nupurintien nykyisellä risteysalueella katualuetta osoitetaan pohjoiseen kohti Nupurintietä siten, että oleva pumppaamo rakennusaloi-neen jää katualueelle. Pumppaamorakennusta varten osoitetaan ohjeellinen raken-nusala, rakennusoikeus ja kerrosluku. Pumppaamon huoltoajo tapahtuu uusien tiejär-jestelyjen myötä etelän suunnasta, katualueelta.

Katu- ja maantien alueita koskee sama hulevesimääräys kuin suojaviheralueitakin: Alueella ei saa vaarantaa pohjaveden laatua tai määrää, ja kaikessa suunnittelussa on otettava huomioon pohjaveden suojele. Hulevedet on näiltä alueilta käsiteltävä si-ten, että ne eivät vaaranna pohjaveden laatua. Lisäksi liikennöidyillä alueilla syntyvät hulevedet tulee ensisijaisesti käsitellä niiden laatua parantavalla suodattavalla mene-telmällä.

Katualueet ja maantien alueet ovat melko laajoja johtuen siitä, että niiden pitää mah-dollistaa sekä uudet tiesuunnitelmat että nykyiset järjestelyt. Tie- ja katualueet ovat riittävän tilavia, jotta kevyen liikenteen väyliä voidaan tarvittaessa leventää. Jotta alu-eet eivät muodostu liian karuiksi, kaavassa määrätään, että rakentamattomat alueen osat sekä katujen ja teiden luiskat tulee maisemoida istutuksin. Määräyksellä varmis-tetaan, että ne tie- ja katualueiden osat, joita ei tarvita rakentamiseen, eivät jää pal-jaiksi, vaan parantavat maisemakuvaa kasvillisuudella.

4.3.3 Yhdyskuntatekninen huolto

Alueella sijaitsee oleva pumppaamo, jolle osoitetaan kaavassa ohjeellinen rakennus-ala, rakennusoikeus ja kerrosluku. Huoltoajo pumppaamolle voidaan järjestää katu-alueen puolelta parhaaksi katsotulla tavalla esimerkiksi uusien, suunniteltujen jalan-kulun ja pyöräilyn reittien kautta. Huoltoajoa pumppaamolle tapahtuu harvoin, joten siitä ei aiheudu haittaa jalankululle ja pyöräilylle.

Suunnittelualueella on varauduttu Carunan uuteen 110 kV:n voimajohtoon, joka toteutetaan ilmajohtona. Johdon varausalue kulkee maantien alueella ja katualueella.

Suunnittelualueen poikki kulkee vesijohto itä-länsisuunnassa. Muutoin alueen sähkö-, vesi- ja viemäriverkosto seuraavat pääasiassa Nupurintietä ja Ämmässuontietä. Eritasoliittymäjärjestelyjen myötä johto- ja viemäriinjauksia jouduttaneen siirtämään.

Suunnitteluprosessin aikana on keskusteltu kaupunkitekniikan keskuksen kanssa ja tutkittu hulevesien viivytykseen soveltuvia alueita ja ratkaisuja sekä kaava-alueella että sen lähiympäristössä. Myös Turun Tunnin Juna -hanke on tutkinut suunnittelusaan uusien tiejärjestelmien vaatimia viivytyksratkaisuja. Yhteistyön perusteella voidaan todeta, että Kulmakorven alueen, tiealueiden ja Kolmperänsuoran alueen hulevedet pystytään viivyttämään erilaisten ratkaisujen yhdistelmällä. Junahanke on tutkinut Nupurintien läheisyyteen uusia hulevesien viivytyksaltaita, joissa riittää kapasiteettia myös Kulmakorven/Kolmperänsuoran alueen hulevesille. Lisäksi kaupunkitekniikan keskuksen kanssa keskusteluissa on todettu, että Letkatien länsipään läheisyyteen on mahdollista toteuttaa hulevesiallas, jonka junahanke on myös esittänyt suunnitelmissaan. Kulmakorven alueella muodostuvia hulevesiä pystytään viivyttämään lisäksi Letkatien varsilla avo-ojissa eikä niitä ole tarpeen johtaa Kolmperänsuoran alueelle niin paljon kuin aiemmin on arvioitu. Kaavakarttaan ei merkitä hulevesien viivytyksratkaisuja, sillä niistä suurin osa sijaitsee kaava-alueen ulkopuolella.

4.4 Liikenne

4.4.1 Ajoneuvoliikenne

Kaavan tavoitteena on sovittaa Nupurintien ja Ämmässuontien liikennejärjestelyt yhteen Histan suunnitellun aseman ja Turunväylän suunnitellun eritasoliittymän kanssa. Histan aseman ja Turunväylän uuden eritasoliittymän toteutuessa kaava-alueelta, Nupurintien ja Ämmässuontien risteyksen kohdalta, olisi uusi ajoyhteys Turunväylälle sekä Turunväylän pohjoispuolelle Histan asemalle. Nupurintien kytkeytyminen liikenneverkkoon säilyy muilta osin entisellään. Kaava-alueen itäosaan osoitetaan myös katualue uuden Letkatien osalle. Letkatien suunniteltu linjaus kulkee rinnakkain Nupurintien kanssa sen eteläpuolella liittyen Ämmässuontiehen.

Kehityksen toteutuessa suunnitellusti Nupurintien ajoneuvoliikenteen on arvioitu olevan kaava-alueella keskimäärin noin 5 900 ajoneuvoa arkivuorokaudessa vuonna 2050 (nykyisellään n. 3 400 ajoneuvoa arkivuorokaudessa).

4.4.2 Jalankulku ja pyöräily

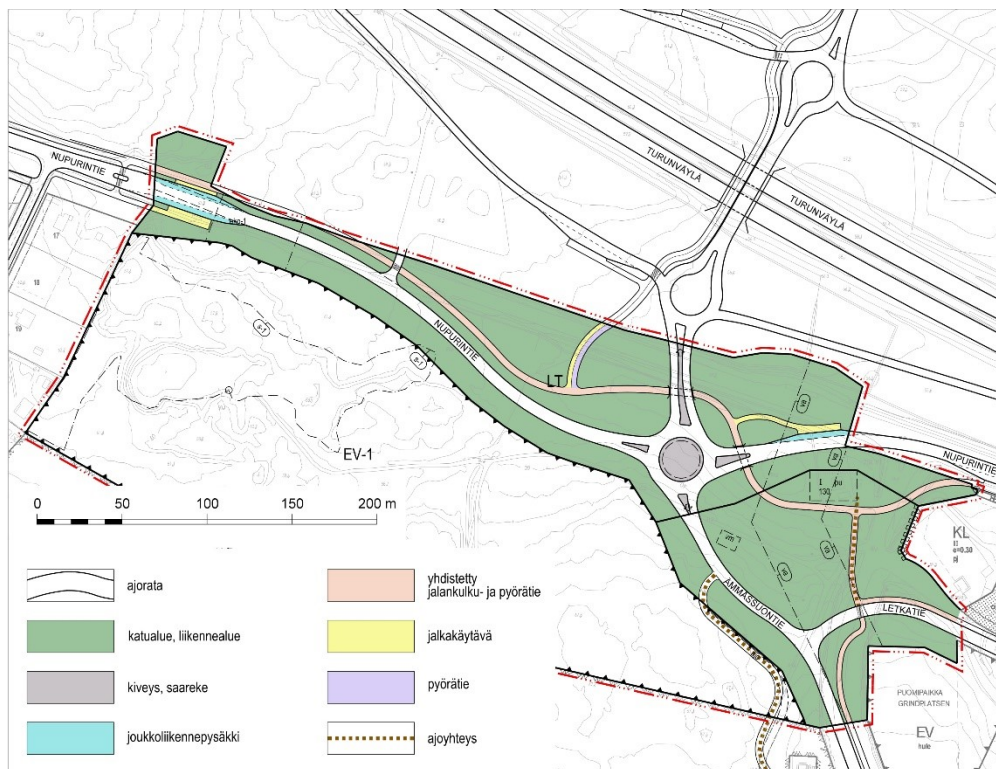
Histan aseman ja Turunväylän uuden eritasoliittymän toteutuessa Histan asemanseutu yhdistyisi kaava-alueeseen Nupurintielle uudella yhdistetyllä jalankulku- ja pyörätiellä. Kaavassa osoitetaan myös tila yhdistetylle kävely- ja pyörätielle Nupurintien,

Ämmässuontien sekä uuden Letkatie varteen. Histan asemansuonun yhteyteen on suunniteltu pyöräilyn laatureitti eli baanayhteys.

4.4.3 Sisäinen liikenne ja pysäköinti

Histan aseman ja Turunväylän uuden eritasoliittymän toteutuessa Nupurintien linjaus muuttuu siten, että Nupurintien ja Ämmässuontien risteys siirtyy noin 50 metriä lounaaseen. Yhteys Histan asemalle ja Turunväylälle liittyy Nupurintien ja Ämmässuontien risteykseen. Tämä risteys on suunniteltu toteutettavan nelihaaraisena kiertoliittymänä. Jalankulku- ja pyörätiet toteutetaan alikulkuina kiertoliittymän kohdalla.

Kaava-alueen itäosassa maantien alueella sijaitsee pumpppaamo. Huoltoajo pumpppaamolle tapahtuu Letkatieltä, jalankulku- ja pyörätien kautta. Kaava-alueen ulkopuolella sijaitsee radiomasto, jolle on esitetty ajoyhteys kaava-alueen kaakkoisosassa. Kaavamutoksella ei ole vaikutuksia pysäköintijärjestelyihin.



Kuva: Katukartta.

4.4.4 Joukkoliikenne

Kaava-alue kytkeytyisi Histan asemaan sen toteutuessa. Uusi yhteys Turunväylän yli mahdollistaisi myös uusien linja-autolinjojen liikennöinnin kaava-alueella.

4.5 **Maaperä ja rakennettavuus**

Suunnittelualueelta laaditun luontoselvityksen (Luontotieto Keiron Oy, 2023) perusteella alueen pohjaveden pinta on paikoin lähellä maanpintaa. On suositeltavaa, että rakentamisen riskit pohjavedelle huomioidaan jo suunnitteluvaiheessa.

4.6 **Luonnonympäristö**

Suunnittelualueen etelä- ja lounaisosat osoitetaan suojaviheralueeksi, jonka puustoa tulee hoitaa ja uudistaa siten, että alueen läpi säilyy puustoinen latvusyhteys. Suunnittelualueen länsiosassa Nupurintien yli osoitetaan 50 metriä leveä eko-1-merkintä, joka on alueen osa, jolla sijaitsee ekologinen yhteystarve liito-oravan elinalueiden välillä. Liikennöidyn alueen yli tulee toteutua puustoinen latvusyhteys. Eko-1-merkinnällä ohjataan tiesuunnittelua ja sen toteutusta niin, että liito-oravan reitti mahdollistuu myös tulevaisuudessa. Osoittamalla liito-oravayhteys Nupurintien ylitse varmistetaan, että liito-oravan ydinalueelta johtaa vähintään kaksi reittiä muille alueille. Nupurintien yli pohjoiseen mahdollistetun reitin lisäksi liito-oravan on mahdollista liikkua lounaaseen Kirkkonummen puolelle. Lisäksi kaavassa määrätään maantie- ja katualueiden rakentamattomat alueen osat sekä katujen ja teiden luiskat tulee maisemoida istutuksin, jotta laajahkot tiealuevaraukset eivät jää paljaksi niiltä osin, joilla rakentamistoimenpiteitä ei tule tai ne ovat päättyneet.

4.7 **Suojelukohteet**

Suojaviheralueen läntisellä laidalla sijaitsee liito-oravan ydinalue sekä viitasammakoiden lisääntymis- ja levähdyspaikka, jotka tunnistettiin luontoselvityksessä (Luontotieto Keiron Oy, 2023). Koko liikennealueiden ulkopuolelle jäävä osa suunnittelualueesta osoitetaan puustoiseksi suojaviheralueeksi, jotta liito-oravien kulku ydinalueelle ja sieltä pois on turvattu. Liito-oravien ydinalue ja viitasammakoiden lisääntymis- ja levähdyspaikka merkitään lisäksi omalla s-1-rajauksella, joka tarkoittaa suojeltavaa alueen osaa, jolla sijaitsee luonnonsuojelulain perusteella suojeltuja liito-oravien ja viitasammakoiden lisääntymis- ja levähdyspaikkoja. Alueella ei saa suorittaa toimenpiteitä, jotka heikentävät tai hävittävät liito-oravan tai viitasammakon elinympäristöä. Aluetta koskevista toimenpiteistä ja suunnitelmista on neuvoteltava ympäristöviranomaisen kanssa.

Liito-oravien yhteysreitit kulkevat kaava-alueelta etelään, lounaaseen ja pohjoiseen. Etelään päin kulkeva yhteys katkeaa Ämmässuon jätteenkäsittelykeskuksen alueeseen, mutta jatkuu lounaaseen Kirkkonummen puolelle. Kaavamuutoksessa osoitetaan 50 metriä leveä eko-1-merkintä Nupurintien yli kaava-alueen luoteisnurkasta tien pohjoispuolelle. Mikäli yhteysalueen kohta säilyy riittävän metsäisenä, 50 metriä leveä yhteysmerkintä turvaa liito-oravan liikkumisen Nupurintien yli ja mahdollistaa

lisäksi myös hirvieläinten ja muiden eläinten liikkumista tien yli, jotta ne eivät ajautuisi asutusalueelle.

4.8 Ympäristön häiriötekijät

Kaavamuutoksen myötä alueelle ei sijoitu uusia ympäristön häiriötekijöitä. Histan mahdollisen uuden juna-aseman myötä alueen liikennejärjestelyt muuttuvat ja liikennemäärät todennäköisesti kasvavat jonkin verran uuden asemaseudun rakentamisen jälkeen, mikä voi kasvattaa liikenteestä aiheutuvia vaikutuksia aikanaan. Nupurintien linjaus säilyy nykyisellään suunnittelualueen länsiosassa, jossa tie kulkee Kolmperän asuinalueen vieritse. Näin ollen meluhaitat eivät lisäännä uusien tiejärjestelyiden myötä.

4.9 Nimistö

Kaava-alueen nimi **Kolmperänsuora – Kolmpersrakan** perustuu sen sijaintiin Nupurintiellä Kolmperän kohdalla olevan pitkän suoran varressa. Suoraa sanottiin alkuun epävirallisesti Histansuoraksi, mutta moottoritien rakentamisen jälkeen sillä nimellä on alettu kutsua Turunväylällä näillä kohdin olevaa suorahkoa osuutta. Kolmperän asuinalueen ja Ämmässuon välisen viheralueen nimi **Kolmperänpuisto – Kolmpersparken** merkitään myös tälle kaava-alueelle. Mahdollinen kiertoliittymä saa nimen **Ämmässuonympyrä – Käringmossrondellen** ja alikulut nimen **Ämmässuonportit – Käringmossportarna**. Suunnitelmiin sisältyvä kiertoliittymästä pohjoiseen lähtevä katu nimetään myöhemmin. Letkatien länsipäästä, Puomipaikan viheralueen luota pohjoiseen menevä kevyen liikenteen tie saa nimen **Lähtöpolku – Startstigen**. Nimien moottoriurheiluaihepiirin perusteena on vieressä pitkään toiminut Kolmperän motocrossrata.

Uudesta nimistöstä kaavakartalle merkitään vain Kolmperänpuisto. Muu uusi nimistö jää kaupunkisuunnittelukeskuksen laatimaan nimistösuunnitelmaan tulevaisuuden tarpeiden varalle.

5 Asemakaavaratkaisun vaikutukset

5.1 Vaikutukset ihmisten elinoloihin ja elinympäristöön

Kaavamuutoksen vaikutukset ihmisten elinoloihin ja elinympäristöön ovat vähäiset. Alueen liikennejärjestelyiden muutosten vuoksi ihmisten käyttämät reitit autolla, jalan ja pyörällä muuttuvat jonkin verran, mutta eivät merkittävästi.

5.2 Vaikutukset maa- ja kallioperään, veteen, ilmaan ja ilmastoon

Suunnittelualueella pohjavesi on paikoin lähellä maanpintaa. Kaavassa määrätään koko aluetta koskien, että pohjaveden laatua tai määrää ei saa heikentää, ja että pohjaveden suojelu tulee ottaa huomioon kaikessa suunnittelussa, rakentamisessa ja kunnossapidossa. Lisäksi hulevedet alueella tulee käsitellä siten, että ne eivät vaaranna pohjaveden tai luonnonmukaisten lampien tai ojien vedenlaatua. Liikennöidyillä alueilla syntyvien hulevesien käsittelystä on määrätty tarkasti. Junahankkeen konsultti on tutkinut, missä hulevesiä on mahdollista viivyttää, sillä uudet tiejärjestelyt estävät kaupunkitekniikan keskuksen suunnitteleman Kolmperänpuiston hulevesiratkaisujen toteuttamisen. Junahankkeen ja teiden rakentamisen yhteydessä rakennetaan uusia hulevesien viivytysaltaita, joissa on kapasiteettia ottaa vastaan myös Kulmakorven ja Kolmperänsuoran alueen hulevesiä. Lisäksi on käyty keskustelua kaupunkitekniikan keskuksen kanssa ja todettu, että viivytyspaikkoja on mahdollista toteuttaa myös Letkatien eteläpuolisella EV-alueella sekä Letkatien kadunvarsilla avo-ojissa. Ratkaisuista on keskusteltu kaupunkitekniikan keskuksen kanssa ja todettu ne riittäviksi. Kaavamääräysten myötä vaikutukset pohjaveteen jäävät vähäisiksi.

Kaavasta ei suoraan aiheudu ilmastovaikutuksia muutoin kuin uusien tiejärjestelyjen rakentamisen aiheuttamien päästöjen osalta. Kaavaa muutetaan, jotta uuteen junarataan liittyvän Histan aseman ajo- ja kevyen liikenteen yhteydet pystytään toteuttamaan. Kaavamuutoksella ei osoiteta uusia rakennuksia alueelle. Mikäli uutta junarataa asemineen ei toteuteta, kaavaehdotuksen mahdollistama nykytilanne säilyy eikä muutoksia alueen maankäyttöön tule, eikä näin ollen ilmastovaikutuksiakaan. Maankäytön muutoksen ilmastovaikutukset liittyvät vahvasti junarataan ja sen rakentamiseen. Pitkällä aikavälillä raideliikenteen mahdollistaminen ja suosiminen liikennemuotona on kuitenkin ilmaston kannalta parempi ratkaisu kuin henkilöautoliikenne. Kaavamuutoksella ei tavoitella henkilöautoliikennettä ensisijaisena liikkumismuotona, vaan mahdollistetaan ajoyhteydet Histan asemalle niin, että liityntäpysäköinti voi olla osana matkaketjua. Mahdollista on, että ajoneuvoliikennemäärät kasvavat tulevaisuudessa, jos Histan asema ympäristöineen rakentuu ja alueelle tulee uusia työpaikkoja ja asukkaita. Nämä maankäytön muutokset eivät kuitenkaan mahdollistu tällä kaavamuutoksella, eivätkä niiden aiheuttamat ilmastovaikutukset siis kuulu tämän kaavamuutoksen piiriin.

Kaavamuutoksen suorat negatiiviset ilmastovaikutukset liittyvät ennen kaikkea uusien tielinjausten rakentamiseen sekä puuston kaatoon. Kaavamuutoksella turvataan jäljelle jäävän metsäisen alueen tilaa määräämällä puustoisien latvusyhteyden säilyttämisestä sekä uhanalaisten eläinlajien alueiden suojelusta. Kaavamuutoksella määrätään lisäksi säilyttämään katu- ja tiealueiden rakentamattomat osat luonnonmukaisina tai istuttamaan ne luonnonmukaisin ja monimuotoisin istutuksin. Nämä kaavamääräykset vähentävät kaavamuutoksen negatiivisia ilmastovaikutuksia, sillä ne varmistavat laadukkaiden hiilinielujen säilymisen alueella. Ilmastonmuutoksen aiheuttamista ilmiöistä hulevesitulvat ovat eräs todennäköisimmistä uhkista alueen maankäytölle ja luonnontilaisuudelle. Suunnitteluprosessin aikana hulevesien viivyttämistä kaava-

alueella ja sen ympäristössä on tutkittu ja löydetty ratkaisut vaadittavien hulevesimäärien viivyttämiseksi. Niiltä osin siis ilmastomuutoksen aiheuttamiin uhkiin on varauduttu.

5.3 Vaikutukset kasvi- ja eläinlajeihin, luonnon monimuotoisuuteen ja luonnonvaroihin

Suunnittelualueella sijaitsee liito-oravan ydinalue, jolla sijaitsee luonnonsuojelulain perusteella suojeltuja liito-oravien lisääntymis- ja levähdyspaikkoja. Samalla alueella sijaitsee myös viitasammakoiden lisääntymis- ja levähdyspaikkoja. Kaavassa ydinalue ja sillä sijaitsevat liito-oravan ja viitasammakon lisääntymis- ja levähdyspaikat turvataan s-1-rajauksella. Alueella ei saa suorittaa toimenpiteitä, jotka heikentävät tai hävittävät liito-oravan tai viitasammakon elinympäristöä. Aluetta koskevista toimenpiteistä ja suunnitelmista on neuvoteltava ympäristöviranomaisen kanssa.

Ämmässuontien ja Letkatien uudet liittymäjärjestelyt heikentävät suunnittelualueella sijaitsevalta liito-oravan ydinalueelta itään suuntautuvaa liito-oravayhteyttä. Yhteys on jo nykyisellään paikoin heikko ja tulee katkeamaan suunnittelualueeseen liittyvien Espoo–Salo-oikoradan ja 110 kV:n voimajohdon toteutuessa. Kaavamääräyksillä turvataan liito-oravan ydinalueelta kaksi puustosta latvusyhteyttä osoittamalla suunnittelualueen etelä- ja lounaisosat suojaviheralueeksi, jonka puustoa tulee hoitaa ja uudistaa siten, että alueen läpi säilyy puustoinen latvusyhteys. Lisäksi Nupurintien ylittävä liito-oravayhteys turvataan kaavassa eko-1-merkinnällä, joka on alueen osa, jolla sijaitsee ekologinen yhteystarve liito-oravan elinalueiden välillä.

Kaavamääräysten myötä vaikutukset liito-oraviin tai viitasammakoihin jäävät vähäisiksi.

Suunnittelualueella tehtiin joitakin lepakkohavaintoja, mutta niiden perusteella ei rajattu yhtään lepakoille tärkeää aluetta. Alue saattaa olla merkityksellinen yksittäisille lepakoille, mutta varsinaisille tärkeän lepakkoalueen rajoituksille ei laadittu luontoselvityksen (Luontotieto Keiron Oy, 2023) mukaan ole perusteita. Kaavamuutoksen vaikutukset lepakoihin jäävät vähäisiksi.

Alueella havaittujen vieraslajien leviämistä on mahdollista torjua maarakennustöiden yhteydessä. Kaavamuutos ei tuo tilanteeseen varsinaista muutosta.

5.4 Vaikutukset liikenteeseen

Kaavamuutoksen ja uusien eritasoliittymäjärjestelyiden myötä alueen liikennereitit muuttuvat jonkin verran. Liikenteellisesti yhteydet eri suuntiin niin ajoneuvoin, jalan kuin pyörälläkin monipuolistuvat. Nykyisiä, olemassa olevia yhteyksiä ei poisteta, ja lisäksi rakennetaan uusia yhteyksiä. Kaavamuutos mahdollistaa ajoneuvoliikenteen lisääntymisen alueella, mutta ei aiheuta sitä. Samaan aikaan alueen saavutettavuus

joukkoliikenteellä voi parantua merkittävästi. Lisäksi Histan aseman toteutuessa joukkoliikenteen liityntäpysäköintimahdollisuudet kehittyvät. Tämä puolestaan parantaa muun Espoon saavutettavuutta kestävin kulkumuodoin. Myös alueen jalankulku- ja pyöräilyreitit paranevat. Muutokset edellyttävät, että uudesta junaradasta tehdään rakentamispäätös, minkä perusteella rakentaminen voidaan aloittaa. Mikäli rakentamispäätöstä ei tehdä, ei alueen tila muutu nykyisestä.

Asemakaavan muutos ei estä Nupurintielle suunnitellun jalankulku- ja pyörätien toteuttamista, joka perustuu ELY-keskuksen kanssa vuonna 2018 valmistuneeseen tie-suunnitelmaan "Maantien 110 (Nupurintie) parantaminen Karhuniityntien liittymän kohdalla ja välillä Brobackantie-Kirkkonummen raja". Nupurintien jalankulku- ja pyörätien sijainnista on keskusteltu kaupunkitekniikan keskuksen kanssa kaavoituksen aikana ja todettu, että rakentaminen voidaan olevien suunnitelmien perusteella aloittaa esimerkiksi reitin itäpäästä ja tarvittaessa tutkia länsiosan suunnittelua uudestaan, mikäli junahanke ja sitä myöden asemakaava toteutuvat. Mikäli junahanketta ei toteuteta, ei Nupurintien kevyen liikenteen väylän siirtäminenkaan ole tarpeen.

5.5 Vaikutukset kaupunkikuvaan, maisemaan ja rakennettuun ympäristöön

Uusien eritasoliittymäjärjestelyiden myötä suunnittelualueen ilme tulee muuttumaan. Alue on tällä hetkellä joko liikennealuetta tai puustoista metsäaluetta, ja muutoksen myötä metsäinen alue vähenee ja liikennealueet kasvavat. Alue ei kuitenkaan ole kaupunkikuvallisesti herkkää, ja uudet tiejärjestelyt eivät vaikuta laajalla alueella, joten vaikutukset jäävät kohtuullisiksi. Kaavalla määrätään, että maantie- ja katualueiden rakentamattomat alueen osat tulee maisemoida istutuksin, mikä vähentää osaltaan kielteisiä maisemavaikutuksia.

6 Asemakaavan toteutus

6.1 Rakentamisaikataulu

Asemakaavaa muutetaan uusien liikennejärjestelyiden mahdollistamiseksi. Uudet järjestelyt perustuvat Turun Tunnin Juna -raidehankkeeseen, jonka toteuttamisesta ja toteuttamisen aikataulusta ei ole varmuutta kaavan laatimishetkellä. Kaavan mukainen rakentaminen voi alkaa, kun asemakaavan muutos saa lainvoiman.

6.2 Toteuttamis- ja soveltamisohjeet

Suunnittelualueelle ei ole laadittu rakentamistapaohjetta tämän kaavamuutoksen yhteydessä.

6.3 Sopimukset

Asemakaavaan ei liity maankäyttösopimusta.

7 Suunnittelun vaiheet ja vuorovaikutus

Aloite kaavamuutokseen on tullut Espoon kaupungilta ja Turun Tunnin Juna -hankkeelta. Kaavaa muutetaan junaratasuunnitelmien mahdollistamiseksi. Kaavamuutoksesta ei peritä kaavoitusmaksuja.

7.1 Osallistumis- ja arviointisuunnitelma sekä kaavan valmisteluaineisto

7.1.1 Valmisteluaineiston nähtävilläolo

Kaavasta on laadittu osallistumis- ja arviointisuunnitelma. Osallistumis- ja arviointisuunnitelma sekä kaavan valmisteluaineisto oli nähtävillä MRA 30 §:n mukaisesti 12.12.2022–10.1.2023.

7.1.2 Valmisteluaineistosta saatu palaute ja miten se otettiin huomioon

Osallistumis- ja arviointisuunnitelmasta ja kaavan valmisteluaineistosta ei jätetty mielipiteitä. Lausuntoja ja kannanottoja saatiin yksi kumpaakin: Espoon kaupunginmuseolta ja Caruna Espoo Oy:ltä. Kaupunginmuseolla ei ollut huomautettavaa kaavamuutokseen, eikä sitä tarvitse kuulla jatkovaiheissa, mikäli suunnitelmaan ei tule kulttuuriympäristöön liittyviä merkittäviä muutoksia.

Caruna Espoo Oy antoi tiedoksi alueella sijaitsevan sähköverkkonsa sekä uuden, suunnitellun 110 kV:n ilmajohdon linjauksen. Caruna esittää lausunnossaan uudelle voimajohdolle tarkoitettuja kaavamerkintöjä sekä toteaa johtoaluetta koskevat rakentamisen rajoitukset.

Carunan lausunnon johdosta kaavakartalle merkitään voimajohdon alue, jolle osoitetaan rakentamisen rajoituksia sekä istutusten enimmäiskorkeuden rajoitus.

7.2 Kaavaehdotus

7.2.1 Kaavaehdotuksen vaihtoehtojen kuvaus

Kaavaehdotus on laadittu pitkälti Turun Tunnin Juna -hankkeen laatimien tiesuunnitelmien pohjalta, kuitenkin huomioiden samalla alueen luontoarvot ja muu mahdollinen käyttö. Kaavaehdotus pyritään pitämään suhteellisen väljänä siten, että alueelle on mahdollista toteuttaa sekä uudet tiesuunnitelmat mutta myös säilyttämään nykyiset järjestelyt, mikäli junarataa ei rakenneta.

7.2.2 Kaavaehdotuksen nähtävilläolo

Asemakaavan muutosehdotus oli nähtävillä MRA 27 §:n mukaisesti 2.5.–1.6.2023.

Kaavamuuotos on vaikutuksiltaan sen verran vähäinen, ettei siitä järjestetty erillistä asukastilaisuutta, kaavakävelyä tai muuta tilaisuutta.

Kaavaehdotukseen on tehty nähtävilläolon jälkeen muutamia tarkistuksia ja täydennyksiä. Tie- ja katualueen rajaa on kaavan itäosassa muutettu siten, että olemassa oleva pumppaamo rakennusaloineen jää katualueen puolelle. Lisäksi pumppaamolle on osoitettu rakennusoikeus ja kerrosluku. Luontoselvityksen päivityksen perusteella liito-oravan lisääntymis- ja levähdysaluetta osoittavaa merkintää on laajennettu siten, että se pitää sisällään myös viitasammakon lisääntymis- ja levähdysalueet sekä täydennetty vastaavasti kaavamääräystekstiä. Liito-oravan ja viitasammakon lisääntymis- ja levähdyspaikkaa suojaavaa s-1-merkintää on tarkistettu kaava-alueen luoteisnurkassa siten, että s-1-alue jää siellä EV-1-käyttötarkoitusalueen sisäpuolelle. Nupurintien tiealueelle on lisätty liittymänuoli osoittamaan tulevaa Ämmäsuontien liittymän likimääräistä paikkaa.

Ehdotuksesta jätettyjen muistutusten, lausuntojen ja kannanottojen perusteella tehdyt muutokset on listattu seuraavassa kohdassa 7.2.3.

Kaavaehdotukseen tehdyt muutokset ovat luonteeltaan sellaisia, että kaavaehdotusta ei ole tarpeen asettaa uudelleen nähtäville.

7.2.3 Kaavaehdotuksesta saatu palaute ja miten se otettiin huomioon

Kaavaehdotuksesta jätettiin yksi muistutus, neljä lausuntoa ja kaksi kannanottoa. Muistutus ei aiheuttanut muutoksia kaavaehdotukseen.

Caruna Espoo Oy:n lausunnon johdosta kaavaehdotukseen on tarkennettu voimajohdon alueen määräystä sekä lisätty ohjeellinen rakennusala alueella sijaitseville muuntamoille (n. 100 m²).

Uudenmaan ELY-keskuksen lausunnon johdosta kaavaehdotuksessa ollut luo-1-merkintä on vaihdettu s-1-merkinnäksi, sillä luonnonsuojelulakiin perustuva suojelu on tavattu yleisesti merkitä s-kirjaimella. Kaavaehdotuksen hulevesimääräystä on tarkennettu ELY-keskuksen lausunnossa kirjatun mukaisesti. Lisäksi kaavaselistusta on täydennetty muun muassa ilmastovaikutuksien arvioinnin osalta.

Espoon kaupunkitekniikan keskuksen kannanoton johdosta kaavaselistusta on täydennetty hulevesien viivytysmahdollisuuksien ja Nupurintien kevyen liikenteen väylän osalta.

Espoon ympäristönsuojelun lausunnon johdosta Nupurintien ylittävä liito-oravien yhteyttä osoittava eko-1-merkintä on levennetty 50-metriseksi. Luontoselvityksen päivityksen mukaiset viitasammakon lisääntymis- ja levähdysalueet on lisätty s-1-merkintään ja merkintäaluetta on laajennettu kattamaan sekä liito-oravan että

viitasammakon lisääntymis- ja levähdysalueet. Kaava-alueen hulevesien käsittelyä koskevaa määräystä on täsmennetty siten, että hulevesien käsittely ei saa vaarantaa pohjaveden lisäksi myöskään luonnonmukaisten lampien tai ojien vedenlaatua. Kaavaselostusta on täydennetty alueella kasvavien vieraslajien ja niiden leviämisen estämisen osalta. Maisemointia koskevaa asemakaavamääräystä on tarkennettu kannanoton mukaisesti.

7.3 Kaavan hyväksyminen

Asemakaavan muutoksen hyväksyy kaupunkisuunnittelulautakunta.

7.4 Yhteistyö kaavan valmistelun aikana

Asemakaavan muutos on laadittu yhteistyössä hakijan työryhmän kanssa.

Hankkeen edustajat ja suunnittelukonsultit

- Annika Salokangas, Turun Tunnin Juna, projektijohtaja
- Max Lagerström, Sweco Finland Oy, ratasuunnittelu
- Paula Lakua, Sweco Finland Oy, tiesuunnittelu
- Juha Vahvelainen, Sweco Finland Oy, tiesuunnittelu

Espoon kaupunkisuunnittelukeskuksen asemakaavoituksen palvelualueella kaavan valmistelusta on vastannut

- Johanna Nuotio, asemakaavainsinööri
- Aino Leskinen, maisema-arkkitehti
- Valtteri Nurminen, suunnitteluinsinööri (liikenne)
- Kati Vuorinen, suunnitteluinsinööri (liikenne)


7.5 Käsittelyvaiheet

Lyhenteet:

- ksj = kaupunkisuunnittelujohtaja
- ksl = kaupunkisuunnittelulautakunta

Päivämäärä	Taho	Tapahtuma
28.11.2022	ksj	OAS ja valmisteluaineisto nähtäville

Päivämäärä	Taho	Tapahtuma
12.12.2022–10.1.2023		Valmisteluaineisto nähtävillä (MRA 30 §)
12.4.2023	ksl	Kaavaehdotus nähtävillä
2.5.–1.6.2023		Kaavaehdotus nähtävillä (MRA 27 §)

/b	Ksl (Kaavaehdotus)	Johanna Nuotio	
	Nähtävillä MRA 27 §		2.5.-1.6.2023
/a	Ksl (Kaavaehdotus)	Johanna Nuotio	12.4.2023
	Nähtävillä MRA 30 §		12.12.2022-10.1.2023
5969/2022	Ksj (OAS)	Torsti Hokkanen	28.11.2022
	Espeen kaupunkisuunnittelukeskus Esbo stadsplaneringscentral	Alue 641601	Piir.nro 7464
	Asemakaavayksikkö Detaljplaneenheten	Mittakaava 1:1000	Asianumero 5969/10.02.03/2022
Kolmperänsuora Asemakaavan muutos		Piirtäjä ATo	Päiväys 12.4.2023
		Suunnittelija JNu	Arkistotunnus 10 02
Tasokoordinaattijärjestelmä plankoordinatsystem ETRS-GK25FIN, korkeusjärjestelmä höjdsystem N2000			

Kuva: Kaavakartan tapahtumaluettelo.

ESPOON KAUPUNKI

KAUPUNKISUUNNITTELUKESKUS

Johanna Nuotio

Johanna Nuotio

Asemakaavainsinööri

Torsti Hokkanen

Torsti Hokkanen

Kaupunkisuunnittelujohtaja