

Kaupunkisuunnittelulautakunta 24.04.2024 § 57

§ 57

Maisematyölupapäätös 2024-23 Espoon kaupungin 21. kaupunginosassa (Henttaa) Kokinkylän kylässä kiinteistölle RNro 1:170, osoite Olarinniityntie 5 (Keskuspuisto), pöydälle 10.4.2024

Valmistelijat / lisätiedot:
Salonen Pia

Pia.K.Salonen@espoo.fi
Puhelinnumero 09 816 21

Päätösehdotus

Esittelijä
Kaupunkisuunnittelujohtaja Hokkanen Torsti

Kaupunkisuunnittelulautakunta

1

päättää myöntää Metsänhoitoyhdistykselle valtakirjalla maankäyttö- ja rakennuslain 128 §:n mukaisen maisematyöluvan Espoon kaupungin 21. kaupunginosassa (Henttaa) Kokinkylän kylässä kiinteistölle RNro 1:170 hakemuksen mukaisesti metsänhakkuita varten seuraavilla ehdoilla:

Yleiset lupaehdot:

Ennen toimenpiteeseen ryhtymistä tulee hankkeelle nimetä rakennusvalvontakeskuksen hyväksymä vastaava työnjohtaja.

Ennen toimenpiteisiin ryhtymistä tulee maastoon sijoittaa hankkeen suorittamisesta kertova tiedote riittävän hyvissä ajoin. Maastotiedotteesta tulee käydä ilmi yhteystiedot sekä kuka tekee, mitä tekee ja milloin.

Puita ei saa kaataa lintujen ja liito-oravien pesimäaikana 1.4.-31.7.

Ulkoilureiteiltä ja niiden välittömästä läheisyydestä tulee hakkuutähteet korjata pois.

Lupaehtojen tulee olla myös tiedossa varsinaisia hakkuutoimenpiteitä suorittavalla metsäalan urakoitsijalla. Luvan hakijan on hyvä käydä lupaehdot läpi urakoitsijan kanssa maastossa.

Hakkuiden päätyttyä toimenpidealueella tulee suorittaa loppukatselmus. Loppukatselmukseen on kutsuttava rakennusvalvontakeskuksen edustajan lisäksi kaupungin metsänhoitaja tai metsätalousinsinööri kaupunkitekniikan keskuksesta.

Vesilain mukaiset pienvesikohteet (norot) kuviolla 1 ja 14 sekä kuvion 9 eteläpuolella:

Norot ovat vesilain 2 luvun 11§:n mukaisia pienvesikohteita, joiden luonnontilaisuutta ei saa ilman poikkeuslupaa heikentää.

Norojen vesitasapainoa ei saa muuttaa.

Norojen yli ei saa ajaa työkoneella.

Hakkuukuviolla 14 tulee erityisesti noron varteen pyrkiä jättämään suojavyöhyke (lehtipuita, pensaita tms.) ja välttää puiden kaatamista noron päälle.

Muut lupaehdot hakkuukuvioittain:

Kuvio 5

Terveiden kuusien kaatamista tulee välttää.

Hakkuukuvion keskivaiheille tontteja 1 ja 2 korttelissa 21043 vasten tulee jättää puustoinen kaistale, jolta poistetaan vain vaaralliset ja huonokuntoiset puut.

Kuvio 7

Hakkuukuviolle sijoittuvalla karulta poronjäkäläkalliolta ei saa poistaa puita, koska kalliolla puusto uusiutuu hitaasti ja hakkuukoneet vaurioittavat sammalia ja jäkälää.

Kuvio 9

Hakkuukuviolla 9 suositellaan jätettäväksi korpikokonaisuus (uhanalaiset varpukorpi, ruohokorpi ja metsäkortekorpi) ensiharvennuksen ulkopuolelle.

Kuvio 13

Ympäristönsuojeluviranomaisen kanssa suoritettulla maastokatselmuksella on 16.8.2023 sovittu, että olemassa olevan ulkoilureitin ja kallion kielekkeen väliseltä alueelta ei kaadeta isoja puita, vain nuorta taimikkoa voi harventaa.

Kuvio 14

Hakkuukuvion 14 läpi tulee jättää liito-oravalle riittävä latvusyhteys ympäröiviin metsiin. Yhteys voidaan toteuttaa siten, että hakkuukuviolta poistetaan vain rinnankorkeudelta yli 15 cm kuusia (muut puut ja kuuset rinnankorkeudelta alle 15 cm tulee säästää).

Lisäksi hakkuukuvion 14 eteläosassa tulee vasten Kabiksenreitti-nimistä kevyen liikenteen väylää jättää puustoinen kaistale, jolta poistetaan vain vaaralliset ja huonokuntoiset puut.

Puustoinen kaistale tukee liito-oravien liikkumista ydinalueelta ja säilyttää maisemaa metsäisenä pohjoisesta päin.

Hakkuukuviolle 14 tulisi jättää mahdollisuuksien mukaan maalahopuuta metsään.

Liito-oravien suojelun kannalta olisi tärkeää, että hakkuukuvioille 14 palautuisi mahdollisimman nopeasti puusto, joka tarjoisi suojaa ja ravintoa liito-oraville.

Kuvio 28

Hakkuukuviolla 28 on suositeltavaa jättää erittäin uhanalainen varpukorpi hakkuiden ulkopuolelle.

Näin toteutettuna esitetyt hakkuut eivät vaikeuta alueen käyttämistä asema- tai yleiskaavassa varattuun tarkoitukseen eivätkä hakkuut turmele kaupunki- tai maisemakuvaa.

Ennen toimenpiteisiin ryhtymistä tulee tehdä metsälain edellyttämä

metsänkäyttöilmoitus alueelliselle metsäkeskukselle.

2

päätää antaa päätöksen julkipanon jälkeen (lautakunnan päätöksestä seuraavan viikon perjantai) ja lupa on voimassa kolme vuotta päätöksen antamisesta.

Tarkastusmaksu: 707 euroa.

Sovelletut oikeusohjeet:

Maankäyttö- ja rakennuslaki § 128, 133, 140 ja 143.

Käsittely

Keskustelun aikana puheenjohtaja Aarnion kannattamana teki seuraavan päätösehdotusta koskevan muutosehdotuksen:
"Kaupunkisuunnittelulautakunta 1 päättää myöntää Metsänhoitoyhdistykselle valtakirjalla maankäyttö- ja rakennuslain 128 §:n mukaisen maisematyöluvan Espoon kaupungin 21. kaupunginosassa (Henttaa) Kokinkylän kylässä kiinteistölle RNro 1:170 hakemuksen mukaisesti metsänhakkuita varten seuraavilla ehdoilla ja rajoituksilla:
Yleiset lupaehdot: Ennen toimenpiteeseen ryhtymistä tulee hankkeelle nimetä rakennusvalvontakeskuksen hyväksymä vastaava työnjohtaja. Ennen toimenpiteisiin ryhtymistä tulee maastoon sijoittaa hankkeen suorittamisesta kertova tiedote riittävän hyvissä ajoin. Maastotiedotteesta tulee käydä ilmi yhteystiedot sekä kuka tekee, mitä tekee ja milloin. Puita ei saa kaataa lintujen ja liito-oravien pesimäaikana 1.4.-31.7. Ulkoilureiteiltä ja niiden välittömästä läheisyydestä tulee hakkuutähteet korjata pois. Lupaehtojen tulee olla myös tiedossa varsinaisia hakkuutoimenpiteitä suorittavalla metsäalan urakoitsijalla. Luvan hakijan on hyvä käydä lupaehdot läpi urakoitsijan kanssa maastossa. Hakkuiden päätyttyä toimenpidealueella tulee rakennusvalvontakeskuksen suorittaa loppukatselmuksen. Loppukatselmuksen on kutsuttava kaupungin metsänhoitaja tai metsätalousinsinööri kaupunkitekniikan keskukselta. Vesilain mukaiset pienvesikohteet (norot) kuviolla 1 ja 14 sekä kuvion 9 eteläpuolella: Norot ovat vesilain 2 luvun 11§:n mukaisia pienvesikohteita, joiden luonnontilaisuutta ei saa ilman poikkeuslupaa heikentää. Norojen vesitasapainoa ei saa muuttaa. Norot tulee merkitä hakkuiden ajaksi luontoon. Norojen yli ei saa ajaa työkoneella. Hakkuukuviolla 14 tulee erityisesti noron varteen jättää suojavyöhyke (lehtipuita, pensaita tms.) ja olla kaatamatta puita noron päälle. Suojeltaviksi määrätty korvet tulee merkitä hakkuiden ajaksi luontoon. Muut lupaehdot hakkuukuvioittain: Kuvio 5. Terveitä kuusia ei saa kaataa. Hakkuukuvion keskivaiheille tontteja 1 ja 2 korttelissa 21043 vasten tulee jättää puustoinen kaistale, jolta poistetaan vain vaaralliset ja huonokuntoiset puut. Kuvio 7 Hakkuukuviolle sijoittuvalla karulta poronjäkälkalliolla ei saa poistaa puita eikä ajaa hakkuukoneilla, koska kalliolla puusto uusiutuu hitaasti ja hakkuukoneet vaurioittavat sammalia ja jäkäliä. Kuvio 9 Hakkuukuviolla 9 tulee jättää korpikokonaisuus (uhanalaiset varpukorpi, ruohokorpi ja metsäkortekorpi) ensiharvennuksen ulkopuolelle. Kuvio 13 Kuten ympäristönsuojeluviranomaisen kanssa suoritettulla maastokatselmuksella on 16.8.2023 sovittu, olemassa olevan ulkoilureitin ja kallion kielekkeen väliseltä alueelta ei saa kaataa isoja puita, vain nuorta taimikkoa voi harventaa. Kuvio 14 Asemakaava-alueen rajaa vastaan tulee jättää vähintään 25 metriä leveä puustoinen kaistale, jolta poistetaan vain vaaralliset ja huonokuntoiset puut. Puustoinen kaistale tukee liito-oravien liikkumista ydinalueelta ja säilyttää maisemaa metsäisenä pohjoisesta päin. Hakkuukuviolta 14 ei saa poistaa maalahopuuta. Liito-oravien suojelun kannalta olisi tärkeää, että hakkuukuvioille 14 palautuisi

mahdollisimman nopeasti puusto, joka tarjoisi suojaa ja ravintoa liito-oraville. Kuvio 28 Hakkuukuviolla 28 tulee jättää erittäin uhanalainen varpukorpi hakkuiden ulkopuolelle. Näin toteutettuna esitetyt hakkuut eivät vaikeuta alueen käyttämistä asema- tai yleiskaavassa varattuun tarkoitukseen eivätkä hakkuut turmele kaupunki- tai maisemakuvaa. Ennen toimenpiteisiin ryhtymistä tulee tehdä metsälain edellyttämä metsänkäyttöilmoitus alueelliselle metsäkeskukselle. 2 päättää antaa päätöksen julkipanon jälkeen (lautakunnan päätöksestä seuraavan viikon perjantai) ja lupa on voimassa kolme vuotta päätöksen antamisesta. Tarkastusmaksu: 707 euroa. Sovelletut oikeusohjeet: Maankäyttö- ja rakennuslaki § 128, 133, 140.

Nevanlinna Üllen kannattamana teki seuraavan asian hylkäysehdotuksen: "Lautakunta antaa vastauksena lupahakemukseen, että ehdotetuista hakkuista aiheutuu merkittävää ja pitkäaikaista haittaa alueen virkistyskäytölle sekä luontoarvoille, ja hakkuut vaikeuttavat alueen käyttämistä asema- tai yleiskaavassa varattuun tarkoitukseen. Lupaa ei myönnetä ja lautakunta esittää toiveenaan, että kiinteistön omistajien kanssa käynnistetään neuvottelut rauhoituksen hakemisesta ELY-keskukselta, jolloin hakkuutulojen menettämisestä olisi mahdollista saada korvaus. Perustelut: ELY-keskuksen mukaan kohde soveltuu pysyvään suojeluun luontoarvojensa perusteella. Kyseinen kiinteistö sijaitsee Espoon Keskuspuiston osayleiskaavan rajauksen sisällä. Se on voimassa olevassa yleiskaavassa virkistysaluetta VL-1, ja myös vireillä olevassa yleiskaavassa alue säilyy virkistysalueena. Espoon Keskuspuisto on Espoon eteläosien suurin ja merkittävin yhtenäinen metsäalue, jonka luontoarvot ovat erittäin suuria, ja alue on myös keskeinen kymmenien tuhansien espoolaisten virkistyskäytölle. Esitetyt hakkuutoimet aiheuttaisivat suurta ja pitkäaikaista haittaa alueen virkistys- ja luontoarvoille. Siksi niitä ei voida sallia. Huoli hakkuiden negatiivisista vaikutuksista Keskuspuiston luontoarvoihin ja virkistyskäyttöön on noussut esille paitsi ympäristönsuojelun lausunnossa myös Espoon ympäristöyhdistyksen, Espoon Ladun sekä Suurpelto-, Olari- ja Matinkylä-seurojen jättämässä muistutuksissa sekä laajemmin espoolaisten keskuudessa."

Finström Üllen kannattamana teki seuraavan päätösehdotusta koskevan muutosehdotuksen I: "Kaupunkisuunnittelulautakunta 1 päättää myöntää Metsänhoitoyhdistykselle valtakirjalla maankäyttö- ja rakennuslain 128 §:n mukaisen maisematyöluvan Espoon kaupungin 21. kaupunginosassa (Henttaa) Kokinkylän kylässä kiinteistölle RNro 1:170 hakemuksen mukaisesti metsänhakkuita varten seuraavilla ehdoilla ja rajoituksilla: Yleiset lupaehdot: Ennen toimenpiteeseen ryhtymistä tulee hankkeelle nimetä rakennusvalvontakeskuksen hyväksymä vastaava työnjohtaja. Ennen toimenpiteisiin ryhtymistä tulee maastoon sijoittaa hankkeen suorittamisesta kertova tiedote riittävän hyvissä ajoin. Maastotiedotteesta tulee käydä ilmi yhteystiedot sekä kuka tekee, mitä tekee ja milloin. Puita ei saa kaataa lintujen ja liito-oravien pesimäaikana 1.4.–31.7. Ulkoilureiteiltä ja niiden välittömästä läheisyydestä tulee hakkuutähteet korjata pois. Lupaehtojen tulee olla myös tiedossa varsinaisia hakkuutoimenpiteitä suorittavalla metsäalan urakoitsijalla. Luvan hakijan on hyvä käydä lupaehdot läpi urakoitsijan kanssa maastossa. Hakkuiden päätyttyä toimenpidealueella tulee rakennusvalvontakeskuksen suorittaa loppukatselmus. Loppukatselmukseen on kutsuttava kaupungin metsänhoitaja tai metsätalousinsinööri kaupunkitekniikan keskuksesta sekä Espoon ympäristönsuojelun edustaja. Hakkuukuviosta 3, 5, 13 ja 14 ovat osittain tai kokonaan liito-oravien ydinalueita. Kuvioiden 14, 28 ja 29 itä- ja kaakkoispuolella on lisää liito-oravien ydinalueita. Kuvio 1 rajautuu

pohjoisessa liito-oravien elinpiirinä toimivaan metsään. Kuvion 14 itäpuolella ja kuvioiden 3 ja 5 koillispuolella on liito-oravien lisääntymis- ja levähdyspaikkana toimivia kolohaapoja. Näiden kohteiden merkitystä liito-oravalle ei saa heikentää hakkuilla. Erillinen liito-oravaselvitys on teetettävä niiden hakkuukuvioiden osalta, joista ei ole tiedossa olevia liito-oravaselvityksiä. Vesilain mukaiset pienvesikohteet (norot) kuviolla 1 ja 14 sekä kuvion 9 eteläpuolella: Norot ovat vesilain 2 luvun 11§:n mukaisia pienvesikohteita, joiden luonnontilaisuutta ei saa ilman poikkeuslupaa heikentää. Norojen vesitasapainoa ei saa muuttaa. Norot tulee merkitä hakkuuden ajaksi luontoon. Norojen yli ei saa ajaa työkoneella. Hakkuukuviolla 14 tulee erityisesti noron varteen jättää suojavyöhyke (lehtipuita, pensaita tms.) ja olla kaatamatta puita noron päälle. Kuvio 9:n hakkuissa on varmistuttava, että kuvion välittömässä läheisyydessä olevaa noroa ei turmella. Suojeltaviksi määrätty korvet tulee merkitä hakkuuden ajaksi luontoon. Muut lupaehdot hakkuukuviointain: Kuvio 1 Hakkuukuviolla on ruohokorpi ja havumetsävyöhykkeen noro. Ruohokorvet ovat Etelä-Suomessa erittäin uhanalaisia luontotyyppisiä ja ne tulee jättää kokonaan hakkuuden ulkopuolelle. Pysyvän vedenjuoksu-uoman muodostavien norojen välittömät lähiympäristöt ovat Metsälain 10 §:n perusteella suojeltavia erityisen arvokkaita elinympäristöjä, ja ne tulee jättää hakkuuden ulkopuolelle. Kuvio 3 Ehdotettu hakkuukuviointain jätetään kokonaan hakkuuden ulkopuolelle ydinalueiden ulkopuolelle, sillä kuviolla on liito-oravan ydinalue, ja kuviolla on tunnistettu uhanalaisina luontotyyppinä vaarantunutta tuoretta keskiravinteista lehtoa ja havupuuvältaista tuoretta kangasta. Kumminkin kohteet vastaavat luonnontilaisuudeltaan METSO-ohjelman II-luokkaa. Kuvio 5. Terveitä kuusia ei saa kaataa. Hakkuukuviointain keskivaiheille tontteja 1 ja 2 korttelissa 21043 vasten tulee jättää puustoinen kaistale, jolta poistetaan vain vaaralliset ja huonokuntoiset puut, jotka jätetään maalahopuiksi. Poimintahakkuut on suoritettava niin, että liito-oravilla säilyy hyvät mahdollisuudet liikkua ydinalueen pesäpuilta hakkuukuviolla 14 sijaitsevalle ydinalueelle. Liito-orava tarvitsee liikkumiseen yli 10 metrisiä puita. Liito-oravien liito puiden välillä onnistuu, kun puiden välinen etäisyys on kaksi kertaa sen, mitä puut ovat korkeita. Hakkuukuviolta 5 on tunnistettu uhanalaisena luontotyyppinä vaarantunutta havupuuvältaista tuoretta kangasta. Kohde vastaa luonnontilaisuudeltaan METSO-ohjelman II-luokkaa, ja se on jätettävä hakkuuden ulkopuolelle. Kuvio 7 Hakkuukuviolla on uhanalaisista luontotyypeistä silmälläpidettävää kalliometsää ja karua poronjäkälekalliota. Kalliometsä on tunnistettu luonnontilaisuudeltaan niin arvokkaaksi, että se vastaisi METSO-ohjelman I-luokan kohdetta. Alueelta on tunnistettu hohkasammalta, joka on EU:n luontodirektiivin V-liitteen laji. Karulta poronjäkälekalliolta ei saa poistaa puita, koska kalliolla puusto uusiutuu hitaasti ja hakkuukoneet vaurioittavat sammalia ja jäkäliä. Kuvio 9 Hakkuukuviolta 9 on tunnistettu korpikuviointain, joka sisältää erittäin uhanalaisia varpukorpiointain, ruohokorpiointain ja metsäkortekorpiointain. Korpikuviointain on hakkuukuviointain 9 laajempi ja siltä on tunnistettu vaarantunutta aarnisammalta ja silmällä pidettävää rakkosammalta. Aarnisammal kuuluu luonnonsuojelulain asetuksen uhanalaisten lajien listalle. Koko korpi on tunnistettu luonnontilaisuudeltaan niin arvokkaaksi, että se vastaisi METSO-ohjelman I-luokan kohdetta. Korpikokonaisuuden osa hakkuukuviolla 9 pitää jättää ensiharvennuksen ulkopuolelle. Kuvio 13 Hakkuut kuviolla 13 tulee suorittaa niin, että liito-oraville on mahdollisuus liikkua kuvion läpi kahden ydinalueen välillä. Kuten ympäristönsuojeluviranomaisen kanssa suoritettuna maastokatselmuksella on 16.8.2023 sovittu, olemassa olevan ulkoilureitin ja kallion kielekkeen väliseltä alueelta ei saa kaataa isoja puita, vain nuorta taimikkoa voi harventaa. Kuvio 14 Asemakaava-alueen rajaa vastaan tulee jättää vähintään 50 metriä leveä puustoinen kaistale, jolta poistetaan vain

vaaralliset ja huonokuntoiset puut, jotka jätetään maalahopuiksi. Puustoinen kaistale tukee liito-oravien liikkumista ydinalueelta ja säilyttää maisemaa metsäisenä pohjoisesta päin. Hakkuissa on huolehdittava, että liito-oravat pääsevät liikkumaan pesäpuusta niin hakkuukuvion 13 kuin myös hakkuukuvion 28 läpi. Hakkuukuviolta 14 ei saa poistaa maalahopuuta. Avohakkuuta ei sallita. Hakkuukuviolta 14 on tunnistettu noro ja uhanalaisina luontotyyppinä tuore ja keskivälinen lehto sekä varttunut havupuuvaltainen tuore kangas. Kaikki nämä luontotyypit ovat vaarantuneita ja luonnontilaisuudeltaan vastaavat METSO -ohjelman I-luokan kohteita ja ne on jätettävä hakkuiden ulkopuolelle. Liito-oravien suojelun kannalta olisi tärkeää, että hakkuukuviolle 14 palautuisi mahdollisimman nopeasti puusto, joka tarjoisi suojaa ja ravintoa liito-oraville. Kuvio 28 Hakkuukuviolla 28 tulee jättää erittäin uhanalainen varpukorpi hakkuiden ulkopuolelle. Kuvio 29 Hakkuukuviolta 29 on tunnistettu varttunutta havupuuvaltaista tuoretta kangasta, joka on vaarantunut uhanalainen luontotyyppi. Kohde vastaa luonnontilaisuudeltaan METSO -ohjelman I-luokkaa ja se pitää jättää ensiharvennuksen ulkopuolelle. Näin toteutettuna esitetyt hakkuut eivät vaikeuta alueen käyttämistä asema- tai yleiskaavassa varattuun tarkoitukseen eivätkä hakkuut turmele kaupunki- tai maisemakuvaa. Ennen toimenpiteisiin ryhtymistä tulee tehdä metsälain edellyttämä metsänkäyttöilmoitus alueelliselle metsäkeskukselle. 2 päättää antaa päätöksen julkipanon jälkeen (lautakunnan päätöksestä seuraavan viikon perjantai) ja lupa on voimassa kolme vuotta päätöksen antamisesta. Tarkastusmaksu: 707 euroa. Sovelletut oikeusohjeet: Maankäyttö- ja rakennuslaki § 128, 133, 140.”

Finström Üllen kannattamana teki seuraavan päätösehdotusta koskevan muutosehdotuksen II: ”Kaupunkisuunnittelulautakunta 1 päättää myöntää Metsänhoitoyhdistykselle valtakirjalla maankäyttö- ja rakennuslain 128 §:n mukaisen maisematyöluvan Espoon kaupungin 21. kaupunginosassa (Henttaa) Kokinkylän kylässä kiinteistölle RNro 1:170 hakemuksen mukaisesti metsänhakkuita varten seuraavilla ehdoilla ja rajoituksilla: Yleiset lupaehdot: Ennen toimenpiteeseen ryhtymistä tulee hankkeelle nimetä rakennusvalvontakeskuksen hyväksymä vastaava työnjohtaja. Ennen toimenpiteisiin ryhtymistä tulee maastoon sijoittaa hankkeen suorittamisesta kertova tiedote riittävän hyvissä ajoin. Maastotiedotteesta tulee käydä ilmi yhteystiedot sekä kuka tekee, mitä tekee ja milloin. Puita ei saa kaataa lintujen ja liito-oravien pesimäaikana 1.4.–31.7. Ulkoilureiteiltä ja niiden välittömästä läheisyydestä tulee hakkuutahteet korjata pois. Lupaehtojen tulee olla myös tiedossa varsinaisia hakkuutoimenpiteitä suorittavalla metsäalan urakoitsijalla. Luvan hakijan on hyvä käydä lupaehdot läpi urakoitsijan kanssa maastossa. Hakkuiden päätyttyä toimenpidealueella tulee rakennusvalvontakeskuksen suorittaa loppukatselmus. Loppukatselmukseen on kutsuttava kaupungin metsänhoitaja tai metsätalousinsinööri kaupunkitekniikan keskukselta sekä Espoon ympäristönsuojelun edustaja. Hakkuukuviosta 3, 5, 13 ja 14 ovat osittain tai kokonaan liito-oravien ydinalueita. Kuvioden 14, 28 ja 29 itä- ja kaakkoispuolella on lisää liito-oravien ydinalueita. Kuvio 1 rajautuu pohjoisessa liito-oravien elinpiirinä toimivaan metsään. Kuvion 14 itäpuolella ja kuvioden 3 ja 5 koillispuolella on liito-oravien lisääntymis- ja levähdyspaikkana toimivia kolohaapoja. Näiden kohteiden merkitystä liito-oravalle ei saa heikentää hakkuilla. Erillinen liito-oravaselvitys on teetettävä niiden hakkuukuvioiden osalta, joista ei ole tiedossa olevia liito-oravaselvityksiä. Vesilain mukaiset pienvesikohteet (norot) kuviolla 1 ja 14 sekä kuvion 9 eteläpuolella: Norot ovat vesilain 2 luvun 11§:n mukaisia pienvesikohteita, joiden luonnontilaisuutta ei saa ilman poikkeuslupaa heikentää. Norojen vesitasapainoa ei saa muuttaa. Norot tulee merkitä

hakkuiden ajaksi luontoon ympäristöviranomaisten toimesta. Norojen yli ei saa ajaa työkoneella. Hakkuukuviolla 14 tulee erityisesti noron varteen jättää suojavyöhyke (lehtipuita, pensaita tms.) ja olla kaatamatta puita noron päälle. Kuvio 9:n hakkuissa on varmistuttava, että kuvion välittömässä läheisyydessä olevaa noroa ei turmella. Suojeltaviksi määrätty korvet tulee merkitä hakkuiden ajaksi luontoon. Muut lupaehdot hakkuukuvioittain: Kuvio 1 Hakkuukuviolla on ruohokorpi ja havumetsävyöhykkeen noro. Ruohokorvet ovat Etelä-Suomessa erittäin uhanalaisia luontotyyppisiä ja ne tulee jättää kokonaan hakkuiden ulkopuolelle. Pysyvän vedenjuoksu-uoman muodostavien norojen välittömät lähiympäristöt ovat Metsälain 10 §:n perusteella suojeltavia erityisen arvokkaita elinympäristöjä, ja ne tulee jättää hakkuiden ulkopuolelle. Kuvio 3 Ehdotettu hakkuukuvio jätetään kokonaan hakkuiden ulkopuolelle ydinalueiden ulkopuolelle, sillä kuviolla on liito-oravan ydinalue, ja kuviolla on tunnistettu uhanalaisina luontotyyppinä vaarantunutta tuoretta keskiravinteista lehtoa ja havupuuvältaista tuoretta kangasta. Kumminkin kohteet vastaavat luonnontilaisuudeltaan METSO-ohjelman II-luokkaa. Kuvio 5. Terveitä kuusia ei saa kaataa. Hakkuukuvion keskivaiheille tontteja 1 ja 2 korttelissa 21043 vasten tulee jättää puustoinen kaistale, jolta poistetaan vain vaaralliset ja huonokuntoiset puut, jotka jätetään maalahopuiksi. Poimintahakkuut on suoritettava niin, että liito-oravilla säilyy hyvät mahdollisuudet liikkua ydinalueen pesäpuilta hakkuukuviolla 14 sijaitsevalle ydinalueelle. Liito-orava tarvitsee liikkumiseen yli 10 metrisiä puita. Liito-oravien liito puiden välillä onnistuu, kun puiden välinen etäisyys on kaksi kertaa sen, mitä puut ovat korkeita. Hakkuukuviolta 5 on tunnistettu uhanalaisena luontotyyppinä vaarantunutta havupuuvältaista tuoretta kangasta. Kohde vastaa luonnontilaisuudeltaan METSO-ohjelman II-luokkaa, ja se on jätettävä hakkuiden ulkopuolelle. Kuvio 7 Hakkuukuviolla on uhanalaisista luontotyypeistä silmälläpidettävää kalliometsää ja karua poronjäkälakalliota. Kalliometsä on tunnistettu luonnontilaisuudeltaan niin arvokkaaksi, että se vastaisi METSO-ohjelman I-luokan kohdetta. Alueelta on tunnistettu hohkasammalta, joka on EU:n luontodirektiivin V-liitteen laji. Karulta poronjäkälakalliolta ei saa poistaa puita, koska kalliolla puusto uusiutuu hitaasti ja hakkuukoneet vaurioittavat sammalia ja jäkäliä. Kuvio 9 Hakkuukuviolta 9 on tunnistettu korpikuvio, joka sisältää erittäin uhanalaisia varpukorpiä, ruohokorpiä ja metsäkortekorpiä. Korpikuvio on hakkuukuviota 9 laajempi ja siltä on tunnistettu vaarantunutta aarnisammalta ja silmällä pidettävää rakkosammalta. Aarnisammal kuuluu luonnonsuojelulain asetuksen uhanalaisten lajien listalle. Koko korpi on tunnistettu luonnontilaisuudeltaan niin arvokkaaksi, että se vastaisi METSO-ohjelman I-luokan kohdetta. Korpikokonaisuuden osa hakkuukuviolla 9 pitää jättää ensiharvennuksen ulkopuolelle. Kuvio 13 Hakkuut kuviolla 13 tulee suorittaa niin, että liito-oraville on mahdollisuus liikkua kuvion läpi kahden ydinalueen välillä. Kuten ympäristönsuojeluviranomaisen kanssa suoritettua maastokatselmuksella on 16.8.2023 sovittu, olemassa olevan ulkoilureitin ja kallon kielekkeen väliseltä alueelta ei saa kaataa isoja puita, vain nuorta taimikkoa voi harventaa. Kuvio 14 Asemakaava-alueen rajaa vastaan tulee jättää vähintään 50 metriä leveä puustoinen kaistale, jolta poistetaan vain vaaralliset ja huonokuntoiset puut, jotka jätetään maalahopuiksi. Puustoinen kaistale tukee liito-oravien liikkumista ydinalueelta ja säilyttää maisemaa metsäisenä pohjoisesta päin. Hakkuissa on huolehdittava, että liito-oravat pääsevät liikkumaan pesäpuusta niin hakkuukuvion 13 kuin myös hakkuukuvion 28 läpi. Hakkuukuviolta 14 ei saa poistaa maalahopuuta. Avohakkuuta ei sallita. Hakkuukuviolta 14 on tunnistettu noro ja uhanalaisina luontotyyppinä tuore ja keskiravinteinen lehto sekä varttunut havupuuvältaisen tuore kangas. Kaikki nämä luontotyypit ovat

vaarantuneita ja luonnontilaisuudeltaan vastaavat METSO -ohjelman I-luokan kohteita ja ne on jätettävä hakkuiden ulkopuolelle. Liito-oravien suojelun kannalta olisi tärkeää, että hakkuukuviolle 14 palautuisi mahdollisimman nopeasti puusto, joka tarjoisi suojaa ja ravintoa liito-oraville. Kuvio 28 Hakkuukuviolla 28 tulee jättää erittäin uhanalainen varpukorpi hakkuiden ulkopuolelle. Kuvio 29 Hakkuukuviolla 29 on tunnistettu varttunutta havupuuvaltaista tuoretta kangasta, joka on vaarantunut uhanalainen luontotyyppi. Kohde vastaa luonnontilaisuudeltaan METSO -ohjelman I-luokkaa ja se pitää jättää ensiharvennuksen ulkopuolelle. Näin toteutettuna esitetyt hakkuut eivät vaikeuta alueen käyttämistä asema- tai yleiskaavassa varattuun tarkoitukseen eivätkä hakkuut turmele kaupunki- tai maisemakuvaa. Ennen toimenpiteisiin ryhtymistä tulee tehdä metsälain edellyttämä metsänkäyttöilmoitus alueelliselle metsäkeskukselle. 2 päättää antaa päätöksen julkipanon jälkeen (lautakunnan päätöksestä seuraavan viikon perjantai) ja lupa on voimassa kolme vuotta päätöksen antamisesta. Tarkastusmaksu: 707 euroa. Sovelletut oikeusohjeet: Maankäyttö- ja rakennuslaki § 128, 133, 140.”

Keskustelun päätyttyä puheenjohtaja totesi, että oli tehty kolme kannatettua muutosehdotusta sekä hylkäysehdotus, ja asiasta on äänestettävä. Kaupunkisuunnittelulautakunta hyväksyi puheenjohtajan ehdotuksen asian käsittelytavaksi siten, että ensimmäisessä äänestyksessä äänestetään puheenjohtajan muutosehdotuksesta ja Finströmin muutosehdotuksesta I, jonka jälkeen käsitellään Finströmin muutosehdotus II sekä lopuksi asian hylkäysehdotus.

Ensimmäisessä äänestyksessä puheenjohtajan muutosehdotus oli Jaa ja Finströmin muutosehdotus I oli Ei. Äänestyksessä JAA ääniä tuli 9, Ei ääniä 3 ja 1 tyhjä ääni. Äänestyksen jälkeen puheenjohtaja totesi kaupunkisuunnittelulautakunnan yhdeksällä (9) äänellä kolmea (3) vastaan, yhden (1) äänestäessä tyhjää, hyväksyneen puheenjohtajan muutosehdotuksen.

Edelleen puheenjohtaja tiedusteli, voidaanko puheenjohtajan muutosehdotus hyväksyä asian pohjaehdotukseksi, ja koska ehdotusta ei vastustettu, puheenjohtaja totesi sen tulleen hyväksytyksi, joten Finströmin muutosehdotuksesta II ei äänestetty.

Toisessa äänestyksessä äänestettiin Nevanlinnan hylkäysehdotuksesta. Äänestyksessä JAA ääniä tuli 8, Ei ääniä 4 ja 1 tyhjä ääni. Äänestyksen jälkeen puheenjohtaja totesi kaupunkisuunnittelulautakunnan kahdeksalla (8) äänellä neljää (4) vastaan, yhden (1) äänestäessä tyhjää, hylänneen asian hylkäysehdotuksen ja päättäneen asian puheenjohtajan muutosehdotuksen mukaisesti.

Äänestyslista on pöytäkirjan liitteenä.

Päätös

Kaupunkisuunnittelulautakunta

1

päättää myöntää Metsänhoitoyhdistykselle valtakirjalla maankäyttö- ja rakennuslain 128 §:n mukaisen maisematyöluvan Espoon kaupungin 21. kaupunginosassa (Henttaa) Kokinkylän kylässä kiinteistölle RNro 1:170 hakemuksen mukaisesti metsänhakkuuta varten seuraavilla ehdoilla ja rajoituksilla:

Yleiset lupaehdot:

Ennen toimenpiteeseen ryhtymistä tulee hankkeelle nimetä rakennusvalvontakeskuksen hyväksymä vastaava työnjohtaja.

Ennen toimenpiteisiin ryhtymistä tulee maastoon sijoittaa hankkeen suorittamisesta kertova tiedote riittävän hyvissä ajoin. Maastotiedotteesta tulee käydä ilmi yhteystiedot sekä kuka tekee, mitä tekee ja milloin.

Puita ei saa kaataa lintujen ja liito-oravien pesimäaikana 1.4.-31.7.

Ulkoilureiteiltä ja niiden välittömästä läheisyydestä tulee hakkuutähteet korjata pois.

Lupaehtojen tulee olla myös tiedossa varsinaisia hakkuutoimenpiteitä suorittavalla metsäalan urakoitsijalla. Luvan hakijan on hyvä käydä lupaehdot läpi urakoitsijan kanssa maastossa.

Hakkuiden päätyttyä toimenpidealueella tulee rakennusvalvontakeskuksen suorittaa loppukatselmus.

Loppukatselmukseen on kutsuttava kaupungin metsänhoitaja tai metsätalousinsinööri kaupunkitekniikan keskuksesta.

Vesilain mukaiset pienvesikohteet (norot) kuviolla 1 ja 14 sekä kuvion 9 eteläpuolella:

Norot ovat vesilain 2 luvun 11§:n mukaisia pienvesikohteita, joiden luonnontilaisuutta ei saa ilman poikkeuslupaa heikentää.

Norojen vesitasapainoa ei saa muuttaa.

Norot tulee merkitä hakkuiden ajaksi luontoon.

Norojen yli ei saa ajaa työkoneella.

Hakkuukuviolla 14 tulee erityisesti noron varteen jättää suojavaiohyke (lehtipuita, pensaita tms.) ja olla kaatamatta puita noron päälle.

Suojeltaviksi määrättyt korvet tulee merkitä hakkuiden ajaksi luontoon.

Muut lupaehdot hakkuukuvioittain:

Kuvio 5.

Terveitä kuusia ei saa kaataa.

Hakkuukuvion keskivaiheille tontteja 1 ja 2 korttelissa 21043 vasten tulee jättää puustoinen kaistale, jolta poistetaan vain vaaralliset ja huonokuntoiset puut.

Kuvio 7

Hakkuukuviolle sijoittuvalta karulta poronjäkälakalliolta ei saa poistaa puita eikä ajaa hakkuukoneilla, koska kalliolla puusto uusiutuu hitaasti ja hakkuukoneet vaurioittavat sammalia ja jäkäliä.

Kuvio 9

Hakkuukuviolla 9 tulee jättää korpikokonaisuus (uhanalaiset varpukorpi, ruohokorpi ja metsäkortekorpi) ensiharvennuksen ulkopuolelle.

Kuvio 13

Kuten ympäristönsuojeluviranomaisen kanssa suoritettulla

maastokatselmuksella on 16.8.2023 sovittu, olemassa olevan ulkoilureitin ja kallion kielekkeen väliseltä alueelta ei saa kaataa isoja puita, vain nuorta taimikkoa voi harventaa.

Kuvio 14

Asemakaava-alueen rajaa vastaan tulee jättää vähintään 25 metriä leveä puustoinen kaistale, jolta poistetaan vain vaaralliset ja huonokuntoiset puut. Puustoinen kaistale tukee liito-oravien liikkumista ydinalueelta ja säilyttää maisemaa metsäisenä pohjoisesta päin.

Hakkuukuviolta 14 ei saa poistaa maalahopuuta.

Liito-oravien suojelun kannalta olisi tärkeää, että hakkuukuviolle 14 palautuisi mahdollisimman nopeasti puusto, joka tarjoisi suojaa ja ravintoa liito-oraville.

Kuvio 28

Hakkuukuviolla 28 tulee jättää erittäin uhanalainen varpukorpi hakkuiden ulkopuolelle.

Näin toteutettuna esitetyt hakkuut eivät vaikeuta alueen käyttämistä asema- tai yleiskaavassa varattuun tarkoitukseen eivätkä hakkuut turmele kaupunki- tai maisemakuvaa.

Ennen toimenpiteisiin ryhtymistä tulee tehdä metsälain edellyttämä metsänkäyttöilmoitus alueelliselle metsäkeskukselle.

2

päättää antaa päätöksen julkipanon jälkeen (lautakunnan päätöksestä seuraavan viikon perjantai) ja lupa on voimassa kolme vuotta päätöksen antamisesta.

Tarkastusmaksu: 707 euroa.

Sovelletut oikeusohjeet:

Maankäyttö- ja rakennuslaki § 128, 133, 140.

Selostus



Espoon kaupunki © 2024 Kaupunkimittausyksikkö ja kaupunkisuunnittelukeskus

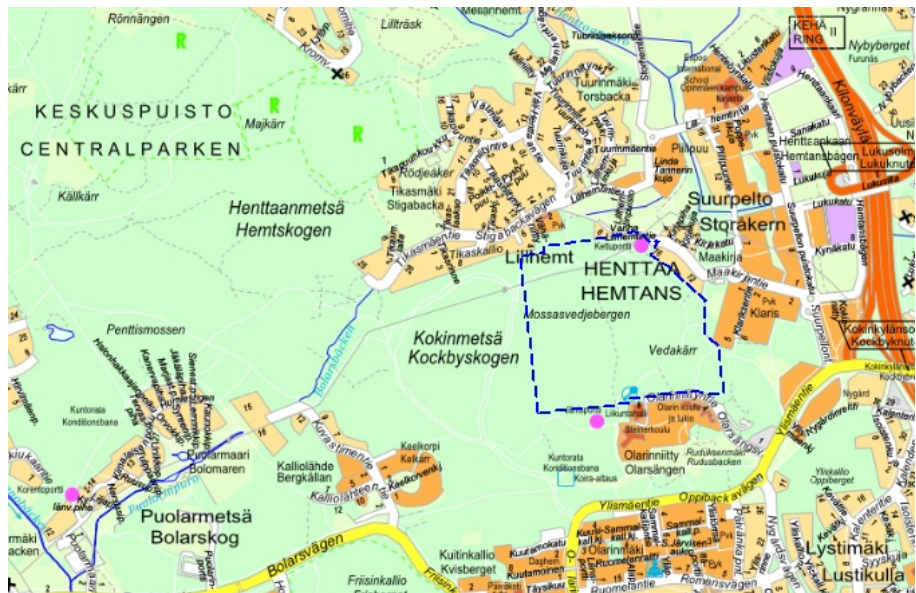
Hakija

Metsänhoitoyhdistys valtakirjalla.

Paikka

21. kaupunginosassa (Henttaa) Kokinkylän kylässä kiinteistö RNro 1:170. Osoite: Olarinniityntie 5 (Keskuspuisto). Rakentamattoman kiinteistön pinta-ala on 35,4 ha. Kiinteistön omistaa yksitoista (11) yksityistä maanomistajaa (verotusyhtymä).

Alla on kuva (ei mittakaavaa) kiinteistön sijoittumisesta opaskartalla. Kuvaan on kiinteistö merkitty sinisellä katkoviivalla.



Toimenpide ja toimenpidealue

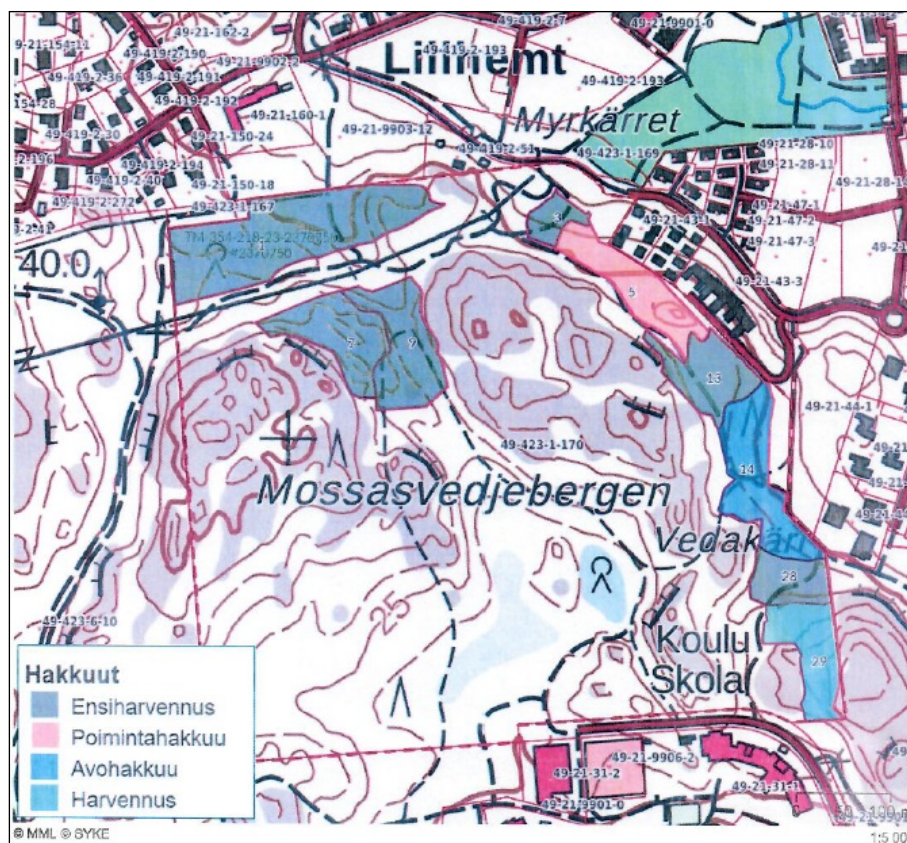
Yhdeksän hakkuukuvion metsänhakkuut seuraavasti:

- Kuvio 1 (pinta-ala 1,8 ha): Ensiharvennus/ennakkoraivaus.
- Kuvio 3 (pinta-ala 0,2 ha): Ensiharvennus.
- Kuvio 5 (pinta-ala 0,7 ha): Poimintahakkuu/lähinnä kuusia.
- Kuvio 7 (pinta-ala 0,7 ha): Ensiharvennus.
- Kuvio 9 (pinta-ala 0,8 ha): Ensiharvennus/isot männyt säästetään, ennakkoraivaus tehdään harkiten.
- Kuvio 13 (pinta-ala 0,6 ha): Ensiharvennus.
- Kuvio 14 (pinta-ala 0,9 ha): Avohakkuu/lehtipuut ja männyt säästetään, runsaasti kuolleita kuusia kuvion etelälaidassa, pienempiä kuusia pyritään säästämään, kävelytien alkupää jätetään rauhaan.
- Kuvio 28 (pinta-ala 0,4 ha): Ensiharvennus.
- Kuvio 29 (pinta-ala 0,6 ha): Ensiharvennus.

Hakkuukuvioiden yhteenlaskettu pinta-ala on 6,7 ha.

Kuviokohtainen selostus hakkuista on asian liitteenä 1.

Alla on kuva (ei mittakaavaa) hakemuksen karttaliitteestä.



Kuviokohtainen kartta (asemapiirros) hakkuista on asian liitteenä 2.

Hakkuukuviolla suoritetaan myös ennakkoraivausta. Ennakkoraivauksessa kaadetaan aines- tai energiapuuksi kelpaamattomia puita ja erityisesti näkyvyyttä haittaavaa kuusialikasvosta.

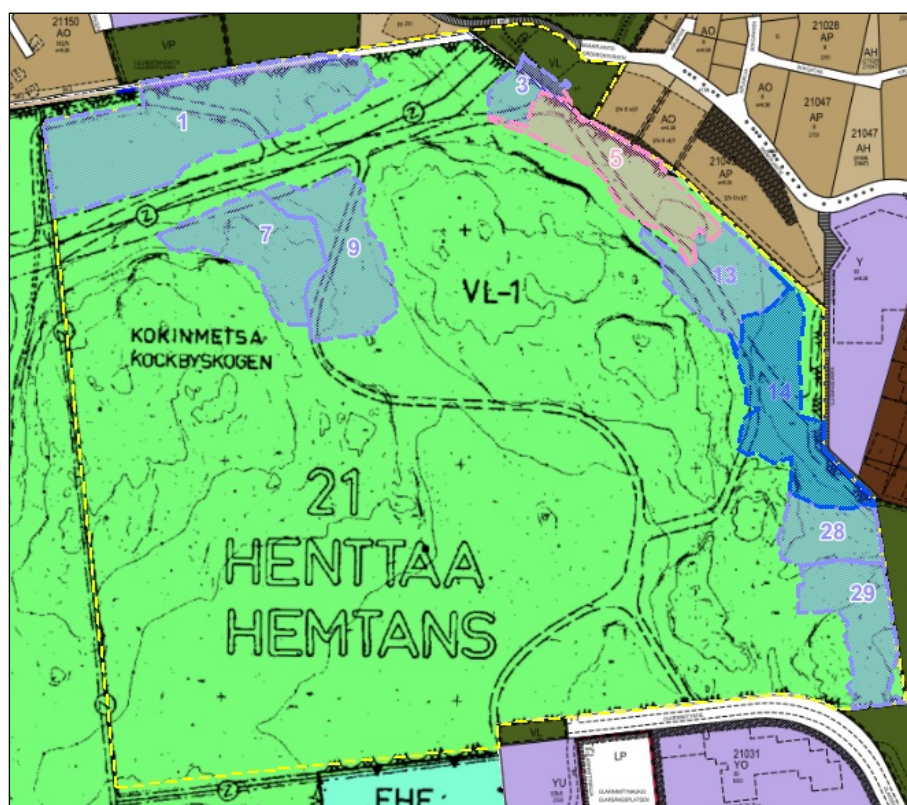
Kaavoitustilanne ja rajoitukset

Alueella on pääosin voimassa Keskuspuisto I:sen osayleiskaava, jossa kyseinen kiinteistö on osoitettu lähivirkistysalueeksi VL-1.

Hakkuukuviosta 3 sijoittuu kaistale Suurpelto III -nimisen asemakaavan lähivirkistysalueelle VL. Osalla kaistaletta on luonnonsuojelulain 49 §:n perusteella suojeltua liito-oravan lisääntymis- ja levähdyspaikkoja (kaavamerkintä s-1).

Alueella on voimassa maankäyttö- ja rakennuslain 128 §:n mukainen toimenpiderajoitus. Alueella maisemaa muuttava maanrakennustyö tai puiden kaataminen edellyttää maankäyttö- ja rakennuslain 128 §:n mukaista maisematyölupaa.

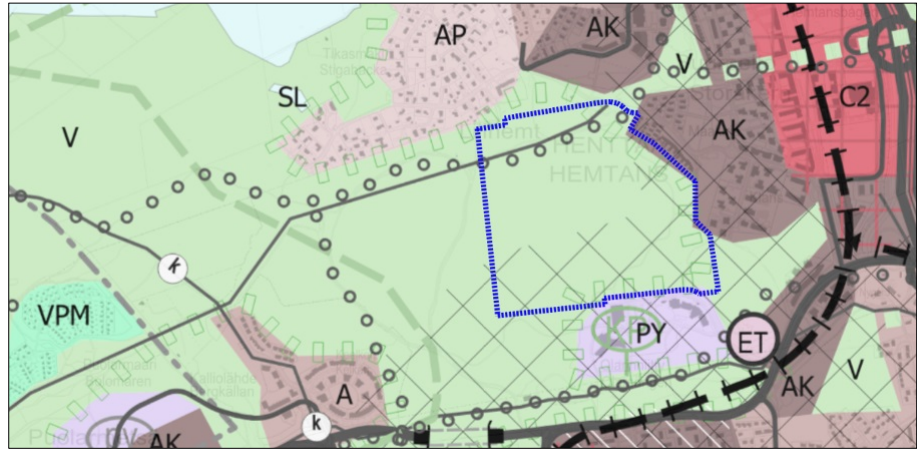
Alla on kuva (ei mittakaavaa) ajantasa-asemakaavan ja yleiskaavan yhdistelmästä. Kuvaan on kyseinen kiinteistö merkitty keltaisella katkoviivalla ja hakkuukuviot eri väreillä.



Espooseen ollaan myös laatimassa koko kaupunkia kattavaa yleiskaavaa (Espoon yleiskaava 2060). Yleiskaavaluonnoksen käsittely alkoi kaupunkisuunnittelulautakunnassa 28.2.2024.

Yleiskaavaluonnoksessa kyseessä oleva alue on edelleen yleiseen virkistykseen osoitetuksi virkistysalueeksi V. Alueen itä- ja eteläreunoilla on kaavamerkintä (ruudutus) joukkoliikenteen poikittaisyhteyden tukeutuvasta kehittämisvyöhykkeestä. Viheraluetta kehitettäessä otetaan huomioon kulkuyhteydet joukkoliikenteen pysäkeille. Alueen pohjoisosaan on merkitty kaupungin keskeinen pääulkoilureitti.

Alla on kuva (ei mittakaavaa) Espoo 2060 yleiskaavaluonnoksesta. Kuvaan on kyseinen kiinteistö merkitty sinisellä katkoviivalla.



Yleiskaavojen virkistysalueilla on lisäksi voimassa metsälaki, jonka mukaan kasvatushakkuista (ensiharvennus ja harvennus) sekä uudistushakkuista (mm. avohakkuu) aiheutuu metsän uudistamisvelvoite. Luontaisessa uudistamisessa taimikko syntyy jätettyjen siemenpuiden tai ympäröivän puuston siemenistä. Metsää voidaan uudistaa myös viljellen (kylvämällä tai istuttamalla).

Kulttuuri-, luonto- ja virkistysarvot

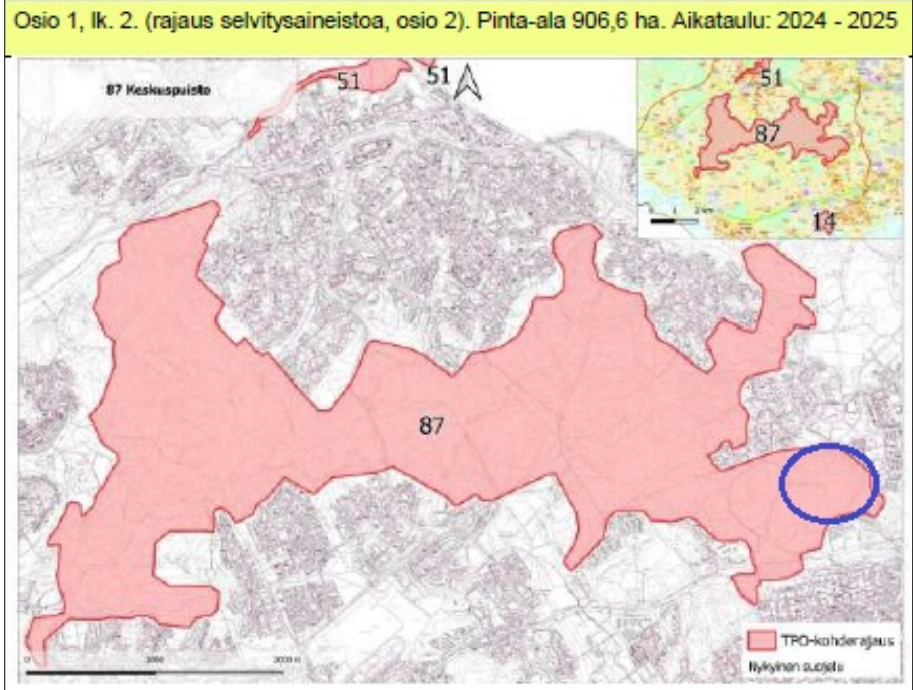
Alueella ei tiettävästi ole kulttuuriarvoja.

Espoon luonnon monimuotoisuuden toimenpideohjelma LuonTO-ohjelma ja siihen liittyvä selvitys valmistuivat vuonna 2021 (hyväksytty valtuustossa 25.10.2021).

LuonTO-ohjelmassa Keskuspuiston alueesta esitetään perustettavaksi virkistys- ja luontoarvoja yhdistävä keskeinen kokonaisuus: luonnonarvopuisto.

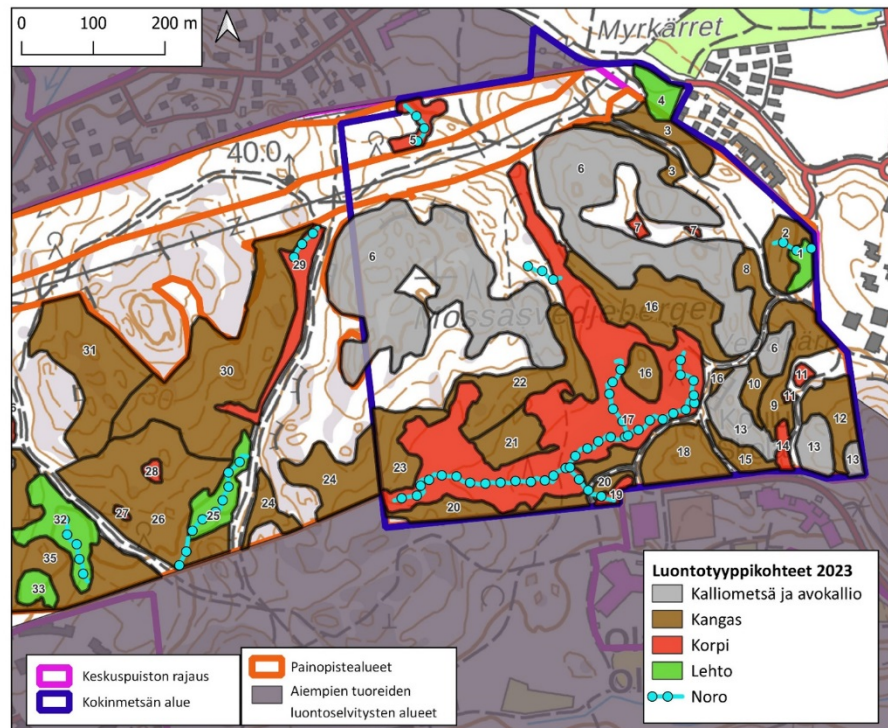
Keskuspuisto on Espoon tärkeimpiä ekologisia ydinalueita, joka muodostaa myös maakunnallisesti tärkeän ekologisen yhteysalueen rannikon ja Nuuksion välille. Eheä, yhtenäinen kokonaisuus, joka sisältää hyvin monenlaisia luontotyyppjä karuista kalliomänniköistä erilaisiin kangasmetsiin, suoluontotyypppeihin, purolaaksoihin ja niittyihin. Alueella on lisäksi kaksi pientä lampea. Lahopuustoa ja muita monimuotoisuudelle tärkeitä rakennepiirteitä löytyy paikoin runsaasti ja alue onkin merkittävä lukuisille uhanalaisille lajeille liito-oravasta lahokaviosammaleeseen ja lepakoista perinneympäristöjen kasvilajeihin. Lajistoon kuuluvat myös erittäin uhanalaiset mustakurkku-uikku ja ketosukkulakoi. Keskuspuiston pinta-ala on LuonTO-selvityksen mukaan yli 900 ha.

Alla on kuva (ei mittakaava) LuonTO-ohjelmasta Keskuspuiston rajauksesta. Hakkuukohde on merkitty Keskuspuiston itäisimpiin osiin sinisellä.



Espoon ympäristönsuojelun toimeksiannosta on Luontotieto Keiron Oy kartoittanut vuonna 2023 Espoon Keskuspuiston uhanalaisia luontotyyppisiä liittyen vireillä olevaan Espoon yleiskaavaan 2060. Kokonaisraporttia Espoon Keskuspuiston uhanalaisista luontotyypeistä ei vielä ole julkaistu.

Alla on kuva (ei mittakaavaa) vielä julkaisemattomasta selvityksestä Kokinmetsän kartoitetuista luontotyypeistä.



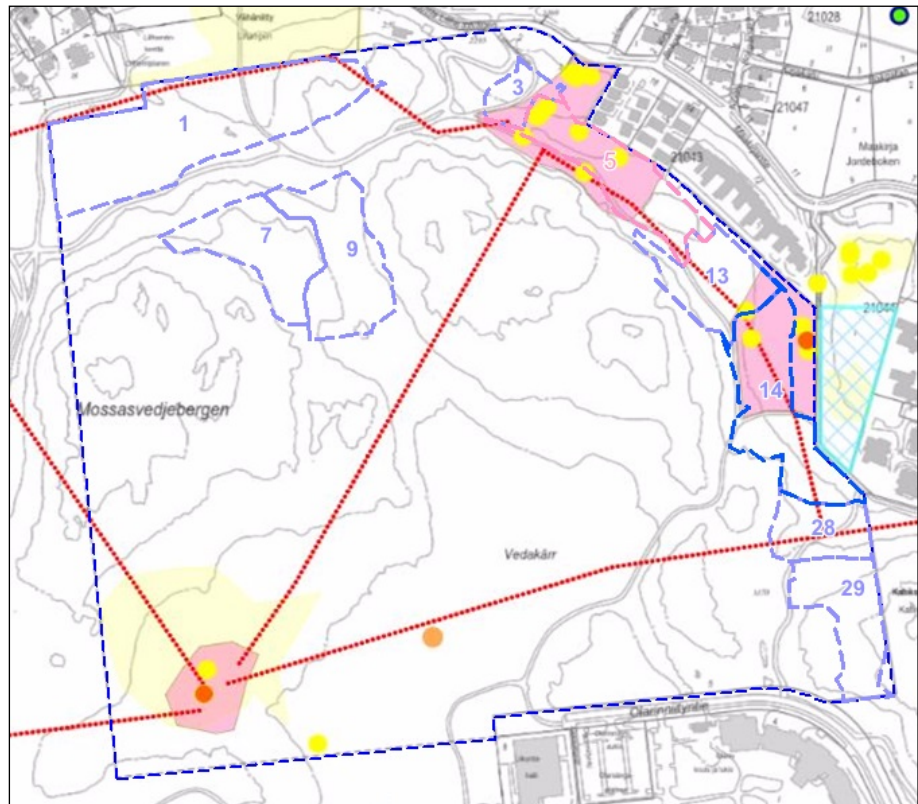
Kuva 4. Selvityksessä rajatut luontotyyppikohteet Kokinmetsän / Mossasvedjebergensin alueella (ks. taulukko 1).

Espoon Keskuspuisto kokonaisuudessaan on tärkeä ydinalue maakunnallisessa ekologisessa verkostossa.

Kokinmetsä/Sammalmetsänkallio toimii yhteysalueena Gräsanojan ekologisen yhteyden suuntaan ja on osa Espoon tärkeää metsäverkostoa (Espoon ekologisen verkoston nykytila -selvitys, Espoon ympäristökeskus 2021).

Liito-oravat

Hakkuukuvioille sijoittuu runsaasti liito-oravahavainnoja. Alla on kuva (ei mittakaavaa) alueen liito-orava-alueista sekä -havainnoista. Kuvaan on rajattu hakkuukuviot eri väreillä.



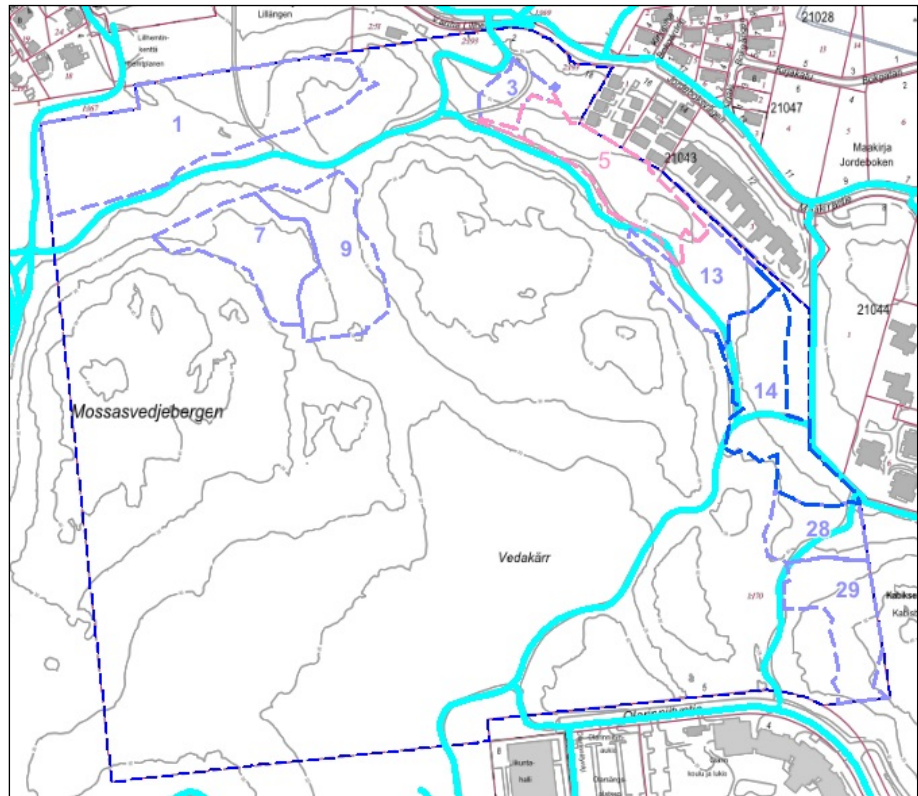
Alueella ei tiettävästi ole muita sellaisia luonto- tai kulttuuriarvoja, joita toimenpiteen suorittamisen yhteydessä tulisi huomioida

Pinta-alaltaan yli 900 ha:n suuruinen Keskuspuisto on virkistysarvoiltaan Espoon tärkeimpiä. Erilaiset ulkoilu- ja latureitit, pyöräilyreitit, luontopolut, kuntolaitteet ohjaavat käyttöä ja kulkua, ja maisemat vaihtelevat luonnonmetsistä peltoaukeisiin.

Keskuspuisto sijoittuu kuuden kaupunginosan alueelle. Valtaosa Keskuspuistosta on Espoon kaupungin omistuksessa, mutta myös yksityistä maanomistusta on.

Espoon kaupungilla on sopimus/sopimukset yksityisten maanomistajien kanssa kyseiselle kiinteistölle sijoittuvista ulkoilureiteistä.

Alla on kuva (ei mittakaavaa) alueen ulkoilureiteistä. Kuvaan on hakkuukuviot rajattu väreillä.



”Tärkeät lähimetsät - Espoon koulu- ja päiväkotimetsä” -selvityksessä vuodelta 2013 todetaan Kokinmetsän olevan ns. koulu- ja päiväkotimetsää, eli metsäaluetta, jota läheiset päiväkotit ja koulut ovat ilmoittaneet käyttävänsä opetukseen ja liikuntaan.

Lausunnot

Uudenmaan elinkeino-, liikenne- ja ympäristökeskus toteaa 29.1.2024 antamassaan lausunnossa hakkuuhankkeesta seuraavaa:

”Uudenmaan ELY-keskuksen näkemyksen mukaan kuvion 14 itä-/koillispuolella sijaitsee liito-oravan lisääntymis- ja levähdyspaikkoja. Alue erottuu hyvin ympäristöstään ja alue on asianmukaisesti rajattu hakkuun ulkopuolelle. Kuvion 14 läpi olisi syytä säästää liito-oravalle latvusyhteys ympäröiviin metsiin. Yhteys voidaan toteuttaa siten, että kuviolta poistetaan vain rinnankorkeudelta yli 15 cm kuusia. Muut puut ja alle 15 cm kuuset säästetään. Muut kuviot eivät ELY-keskuksen näkemyksen mukaan sisällä tyypillisiä liito-oravan ydinalueita eikä niissä ELY-keskuksen saamien tietojen ja maastossa tehdyn arvion perusteella ole liito-oravan lisääntymis- ja levähdyspaikkoja. Osa alueista lienee liito-oravan ruokailualueita.”

Kaupunkitekniiikan keskuksen luonnonhoitoyksikkö (kaupungin metsänhoitaja) toteaa 5.2.2024 antamassaan lausunnossa seuraavaa:

”Espoon keskuspuisto on merkittävin ulkoilumetsä espoolaisille ja merkittävä luontokokonaisuus. Siksi ehdotetuissa hakkuissa tulee huomioida alueen virkistyskäyttö. Harvennukset tulee tehdä maltillisesti ja tiheikköjä jättäen.

Ehdotetuissa voimakkuuksissa tulee pysyä ja jättää mahdollisuuksien mukaan maalahopuuta metsään. Kuvion 14 avohakkuussa tulee jättää puukaistale asutuksen eteen, jotta liito-oravayhteys säilyy ydinalueelta ja maisema säilyisi metsäisenä pohjoisesta päin.”

Espoon ympäristönsuojelu on antanut hakkuuhankkeesta lausunnon 8.2.2024.

Lausunto on kokonaisuudessaan asian oheismateriaalina.

Espoon ympäristönsuojelun asiantuntija on käynyt 16.8.2023 maastossa katsomassa hakkuukuviot yhdessä hakkuut suunnitelleen tahon kanssa. Espoon ympäristönsuojelun mielestä tilalla 1:170 metsää tulisi hoitaa niin, että se säilyy mahdollisimman luonnontilaisena. Espoon keskuspuistossa virkistymetsien ei tarvitse olla siistejä ja helppokulkuisia, koska virkistystä varten on tehty erilliset ulkoilureitit ja metsien on tarkoitus toimia luonnon ydinalueina kaupunkirakenteen keskellä.

Espoo ympäristönsuojeluviranomaisen lausunnossaan esiin tuomia seikkoja on huomioitu lupaehdoissa.

Naapurien kuuleminen

Maankäyttö- ja rakennusasetuksen 65 §:ssä todetaan, jos kuultavia naapureita on enemmän kuin kymmenen (10), ilmoitus hakemuksesta katsotaan annetuksi naapurille tiedoksi, kun hakemuksesta on ilmoitettu sillä tavoin kuin kunnalliset ilmoitukset kunnassa julkaistaan.

Hanke on kuulutettu vireillä olevaksi Espoon kaupungin verkkosivuilla 31.1.-16.2.2024. Kuulutuksessa viitattiin (linkki) kaupungin verkkosivuilta löytyviin lisätietoihin hakkuista.

Lisäksi hankkeesta on tiedotettu 5.2.2024 ilmestyneessä ”Vaikuta nyt”- uutiskirjeessä.

Hankkeesta jätettiin huomautuksia seuraavasti:

- Espoon ympäristöyhdistys ja Espoon Latu
- Suurpelto-seura, Olari-seura ja Matinkylä-seura
- kaksi yksityishenkilön jättämää huomautusta

Toisessa yksityishenkilön jättämässä huomautuksessa toivottiin hakkuiden ajoittamista lintujen pesimäajan ulkopuolelle (huhti-heinäkuu).

Toisessa yksityishenkilön jättämässä huomautuksessa vastustettiin hakkuita painokkaasti. Hakkuilla tulee huomautuksen jättäjän mukaan olemaan valtava negatiivinen vaikutus ympäristönsä, koko Suurpellon viihtyvyyteen ja asumiseen. Huomauttajan mukaan metsän läheisyys käytännössä poistuu, etenkin kun suunnitelmissa on todella rajua puuston kaatamista (erityisesti ala 14).

Huomauttaja toteaa: ” Metsän tulisi olla aitoa, kasvavaa ja kehittyvää metsää, ilman ns. ”hoitoa”, jotta se parhaiten tarjoaa meille suurpeltolaisille virkistystä, niin luonnossa liikkumisen ja luonnon tarkkailun kuin vaikka marjastamisen ja sienestämisen muodossa, jotka esimerkiksi itselleni ovat kovin tärkeitä ja syy asua täällä (Maakirjantiellä). ”Hoidettu” metsä ei tähän valitettavasti vastaa, ja keskuspuiston alati laajenevat reitistöt syövät arvokasta luontoa altaan - ei nyt enää kaadeta sitä jäljellä olevaa!” Huomauttaja vaatii, että hakkuiden sijaan metsän tulee antaa kasvaa luonnollisesti, vailla avohakkuita tai harvennuksia.

Espoon ympäristöyhdistyksen ja Espoon Ladun huomautus on asian oheismateriaalina.

Suurpelto-seuran, Olari-seuran ja Matinkylä-seuran huomautus on asian oheismateriaalina.

Hakijalta pyydettiin vastinetta jätettyihin huomautuksiin.

Hakija toteaa 29.2.2024 jättämään vastineessa seuraavaa:
”Södra skogsreviret anser att markägaren bör ha en möjlighet att utnyttja sin skog enligt den befintliga skogsbruksplanen. De planerade avverkningarna påverkar inte landskapsbilden. Vid avverkning och skogsskötsel följs PEFC-standarderna och Tapios rekommendationer för god skogsvård.”

Konekäännös vastineesta:

Eteläinen metsäreviiri katsoo, että maanomistajalla tulisi olla mahdollisuus hyödyntää metsäänsä nykyisen metsäsuunnitelman mukaisesti. Suunnitellut hakkuut eivät vaikuta maisemakuvaan. Hakkuissa ja metsänhoidossa noudatetaan PEFC-standardeja ja Tapiion suosituksia hyvästä metsänhoidosta.

(Eteläinen metsäreviiri = Espoon alueen metsänhoitoyhdistys; Tapio = entinen Metsätalouden kehittämiskeskus, nykyään valtion omistama Tapio Oy)

Maisematyöluvan edellytykset (maankäyttö- ja rakennuslaki 140 §)

Alueella, jolla on voimassa asemakaava tai yleiskaava, maisematyöluva on myönnettävä, jollei toimenpide vaikeuta alueen käyttämistä kaavassa varattuun tarkoitukseen taikka turmele kaupunki- tai maisemakuva.

Jos lupa muuhun toimenpiteeseen (esimerkiksi metsänhakkuu) mainituilla alueilla evätään eikä maanomistaja sen vuoksi voi kohtuullista hyötyä tuottavalla tavalla käyttää hyväkseen maataan, hänellä on oikeus saada kunnalta tai, jos alue on tarkoitettu tai osoitettu valtion tarpeisiin, tältä korvaus vahingosta, joka hänelle siitä aiheutuu.

Korvauksen hakeminen menetetyistä hakkuutuloista

Mikäli maisematyöluva metsänhakkuisiin hylätään kokonaan, on maanomistajalla mahdollisuus hakea korvausta menetetyistä hakkuutuloista. Korvausta haetaan Maanmittauslaitokselta, joka korvaustoimituksessa määrää korvauksen suuruuden ja korvausvelvollisen.

Lunastuslain 97 §:n nojalla maankäyttö- ja rakennuslain mukainen lunastus- ja korvauskysymys ratkaistaan sitä vaativan hakemuksesta.

Esimerkkinä korvauksen tasosta, vuonna 2021 päättyneessä korvaustoimituksessa arvioitiin hakkuuta koskevan maisematyöluvan hylkäämisestä 1,1 ha:n suuruisen hakkuukypsän kuusikon puuston arvoksi 23 000 - 25 000 euroa.

Tarkastusmaksu

Kaupunginhallituksen 31.10.2022 tekemän taksapäätöksen mukaisesti hakemuksen tarkastus- ja valvontatoimenpiteistä luvan hakija on velvollinen suorittamaan puiden kaadosta metsäalueella 389 euroa ja lisäksi 53 euroa jokaiselta seuraavalta täydeltä hehtaarilta.

Hakkuukuvioiden yhteenlaskettu pinta-ala on 6,7 ha.

Tarkastusmaksu on 389 euroa + (6 ha x 53 euroa/ha) = 707 euroa.

Toimivalta

Espoon kaupungin hallintosäännön I osan 4. luvun 18 §:n 7. kohta
Kaupunkisuunnittelulautakunnan ratkaisulta (vaikutuksiltaan merkittävät
maisematyöluvat).

Tiedoksi

- Rakennusvalvontaviranomainen
- Espoon ympäristönsuojeluviranomainen
- Uudenmaan elinkeino-, liikenne- ja ympäristökeskus
- Suomen metsäkeskus/Eteläinen palvelualue
- Huomauttajat

Päätöshistoria

Kaupunkisuunnittelulautakunta 10.04.2024 § 52

Päätösehdotus

Esittelijä
Kaupunkisuunnittelujohtaja Hokkanen Torsti

Kaupunkisuunnittelulautakunta

1

päätää myöntää Metsänhoitoyhdistykselle valtakirjalla maankäyttö- ja rakennuslain 128 §:n mukaisen maisematyöluvan Espoon kaupungin 21. kaupunginosassa (Henttaa) Kokinkylän kylässä kiinteistölle RNro 1:170 hakemuksen mukaisesti metsänhakkuita varten seuraavilla ehdoilla:

Yleiset lupaehdot:

Ennen toimenpiteeseen ryhtymistä tulee hankkeelle nimetä rakennusvalvontakeskuksen hyväksymä vastaava työnjohtaja.

Ennen toimenpiteisiin ryhtymistä tulee maastoon sijoittaa hankkeen suorittamisesta kertova tiedote riittävän hyvissä ajoin. Maastotiedotteesta tulee käydä ilmi yhteystiedot sekä kuka tekee, mitä tekee ja milloin.

Puita ei saa kaataa lintujen ja liito-oravien pesimäaikana 1.4.-31.7.

Ulkoilureiteiltä ja niiden välittömästä läheisyydestä tulee hakkuutähteet korjata pois.

Lupaehtojen tulee olla myös tiedossa varsinaisia hakkuutoimenpiteitä suorittavalla metsäalan urakoitsijalla. Luvan hakijan on hyvä käydä lupaehdot läpi urakoitsijan kanssa maastossa.

Hakkuiden päätyttyä toimenpidealueella tulee suorittaa loppukatselmus. Loppukatselmukseen on kutsuttava rakennusvalvontakeskuksen edustajan lisäksi kaupungin metsänhoitaja tai metsätalousinsinööri kaupunkitekniikan keskuksesta.

Vesilain mukaiset pienvesikohteet (norot) kuviolla 1 ja 14 sekä kuvion 9 eteläpuolella:

Norot ovat vesilain 2 luvun 11§:n mukaisia pienvesikohteita, joiden luonnontilaisuutta ei saa ilman poikkeuslupaa heikentää.

Norojen vesitasapainoa ei saa muuttaa.

Norojen yli ei saa ajaa työkoneella.

Hakkuukuviolla 14 tulee erityisesti noron varteen pyrkiä jättämään suojavyöhyke (lehtipuita, pensaita tms.) ja välttää puiden kaatamista noron päälle.

Muut lupaehdot hakkuukuvioittain:

Kuvio 5

Terveiden kuusien kaatamista tulee välttää.

Hakkuukuvion keskivaiheille tontteja 1 ja 2 korttelissa 21043 vasten tulee jättää puustoinen kaistale, jolta poistetaan vain vaaralliset ja huonokuntoiset puut.

Kuvio 7

Hakkuukuviolle sijoittuvalla karulta poronjäkäläkalliolta ei saa poistaa puita, koska kalliolla puusto uusiutuu hitaasti ja hakkuukoneet vaurioittavat sammalia ja jäkälää.

Kuvio 9

Hakkuukuviolla 9 suositellaan jätettäväksi korpikokonaisuus (uhanalaiset varpukorpi, ruohokorpi ja metsäkortekorpi) ensiharvennuksen ulkopuolelle.

Kuvio 13

Ympäristönsuojeluviranomaisen kanssa suoritettulla maastokatselmuksella on 16.8.2023 sovittu, että olemassa olevan ulkoilureitin ja kallion kielekkeen väliseltä alueelta ei kaadeta isoja puita, vain nuorta taimikkoa voi harventaa.

Kuvio 14

Hakkuukuvion 14 läpi tulee jättää liito-oravalle riittävä latvusyhteys ympäröiviin metsiin. Yhteys voidaan toteuttaa siten, että hakkuukuviolta poistetaan vain rinnankorkeudelta yli 15 cm kuusia (muut puut ja kuuset rinnankorkeudelta alle 15 cm tulee säästää).

Lisäksi hakkuukuvion 14 eteläosassa tulee vasten Kabiksenreitti-nimistä kevyen liikenteen väylää jättää puustoinen kaistale, jolta poistetaan vain vaaralliset ja huonokuntoiset puut.

Puustoinen kaistale tukee liito-oravien liikkumista ydinalueelta ja säilyttää maisemaa metsäisenä pohjoisesta päin.

Hakkuukuviolle 14 tulisi jättää mahdollisuuksien mukaan maalahopuuta metsään.

Liito-oravien suojelun kannalta olisi tärkeää, että hakkuukuvioille 14 palautuisi mahdollisimman nopeasti puusto, joka tarjoisi suojaa ja ravintoa liito-oraville.

Kuvio 28

Hakkuukuviolla 28 on suositeltavaa jättää erittäin uhanalainen varpukorpi hakkuiden ulkopuolelle.

Näin toteutettuna esitetyt hakkuut eivät vaikeuta alueen käyttämistä asema- tai yleiskaavassa varattuun tarkoitukseen eivätkä hakkuut turmele kaupunki- tai maisemakuvaa.

Ennen toimenpiteisiin ryhtymistä tulee tehdä metsälain edellyttämä metsänkäyttöilmoitus alueelliselle metsäkeskukselle.

2

päätää antaa päätöksen julkipanon jälkeen (lautakunnan päätöksestä seuraavan viikon perjantai) ja lupa on voimassa kolme vuotta päätöksen antamisesta.

Tarkastusmaksu: 707 euroa.

Sovelletut oikeusohjeet:

Maankäyttö- ja rakennuslaki § 128, 133, 140 ja 143.

Käsittely

Keskustelun aikana Nevanlinna Kivekkään kannattamana ehdotti asian jättämistä pöydälle lautakunnan seuraavaan kokoukseen.

Keskustelun päätyttyä puheenjohtaja tiedusteli, voidaanko ehdotus asian jättämisestä pöydälle hyväksyä. Koska ehdotusta ei vastustettu, puheenjohtaja totesi sen tulleen yksimielisesti hyväksytyksi

Päätös

Kaupunkisuunnittelulautakunta

päätöksi yksimielisesti jättää asian pöydälle lautakunnan 24.4.2024 pidettävään kokoukseen.

Liitteet

- 1 Kuviokohtainen kartta hakkuista (asemapiirros)
- 2 Ei julkaista, Kuviokohtainen selostus hakkuista
- 3 Äänestystulosraportti §57_2024

Oheismateriaali

- Espoon ympäristönsuojelun palvelualueen lausunto 9.2.2024
- Espoon ympäristöyhdistyksen ja Espoon Ladun huomautus
- Suurpelto-seuran, Olari-seuran ja Matinkylä-seuran huomautus