

Fullmäktige 16.09.2024 § 79

§ 79

## **Motion om att förhindra kalhyggen och intensiva skogsvårdsåtgärder i Centralparken**

Beredning och upplysningar:  
Salonen Pia  
Kare Aleks  
Kuusisto-Hjort Paula  
Peippo Tiina  
fornamn.efternamn@esbo.fi  
Telefon 09 816 21

### **Förslag**

Föredragande  
Stadsstyrelsen

Stadsstyrelsen

Fullmäktige antecknar redogörelsen för kännedom som svar på Tiina Elos och Risto Nevanlinnas m.fl. motion 22.4.2024 om att förhindra kalhyggen och intensiva skogsvårdsåtgärder i Centralparken och konstaterar att motionen är slutbehandlad.

### **Behandling**

Tiina Elo lämnade understödd av Nevanlinna följande förslag till hemställan:

Fullmäktige hemställer att staden aktivt strävar efter att använda alla de metoder som lagen möjliggör för att förhindra kalhyggen och kraftiga skogsvårdsåtgärder i Centralparken.

Efter avslutad diskussion konstaterade ordföranden att stadsstyrelsens förslag hade godkänts enhälligt.

Ordföranden frågade om Tiina Elos förslag till hemställan kan godkännas enhälligt. Eftersom förslaget rönt motstånd, konstaterade ordföranden att mötet måste rösta.

Ordföranden föreslog att de som understöder Tiina Elos förslag röstar "ja" och de som motsätter sig förslaget röstar "nej". Fullmäktige godkände ordförandens förslag.

Vid omröstningen förkastade fullmäktige Tiina Elos förslag med 29 röster mot 39 och 7 blanka. Röstningslistan bifogas till protokollet.

### **Beslut**

Fullmäktige:  
Stadsstyrelsens förslag godkändes enhälligt.

### **Redogörelse**

**Motion**

Tiina Elo och Risto Nevanlinna m.fl. har lämnat en motion 22.4.2024 om att förhindra kalhyggen och intensiva skogsvårdsåtgärder i Centralparken.

I motionen föreslås att staden utreder hur kalhyggen och intensiva skogsvårdsåtgärder i Centralparken och förelägger detta för beslut utan dröjsmål, så att Centralparkens skogar kan bevaras i så naturligt tillstånd som möjligt med hänsyn till rekreationen.

### **Svar på motionen**

Fullmäktige godkände 25.10.2021 programmet Åtgärder inom naturskydd som grund för den fortsatta beredningen samt tog del av projektet och föreslog att utredningarna beaktas i stadens verksamhet. I programmet föreslås att Centralparken blir en naturvärdespark (kategori 2 i åtgärdsprogrammet. Viktiga helheter som förenar naturvärdesparker, rekreations - och naturvärden).

Citat ur programmet:

”Som naturvärdesparker har inte föreslagits skogsområden som enbart är i naturligt eller naturliknande tillstånd, utan uttryckligen kombinationer av mänsklig verksamhet och stadsnaturens värden enligt definitionen nedan.”

Definition av naturvärdespark:

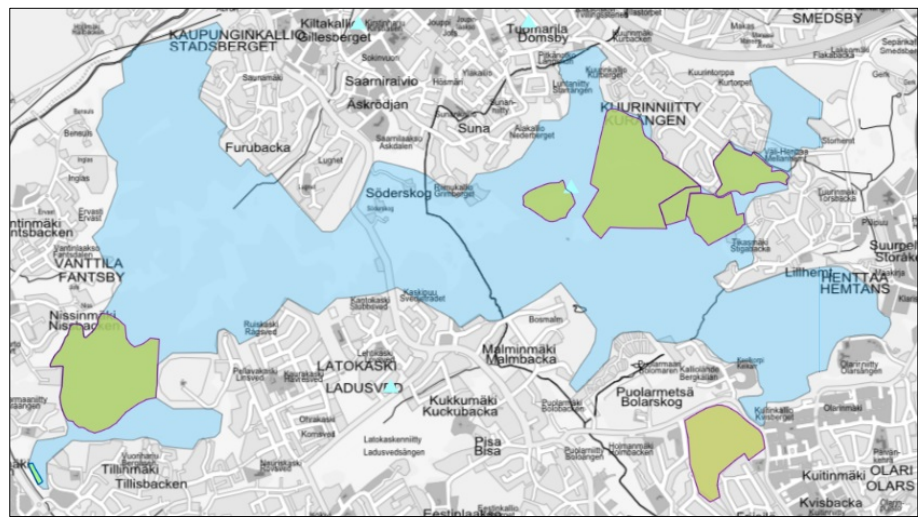
Naturvärdesparker är helheter med betydande natur-, rekreations-, ekologiska och estetiska värden. De består av både naturenliga delar och mångsidigt skötta ängar, parkliknande områden, åkrar och/eller rekreationsanläggningar, i undantagsfall också enskilda byggnader och trafikleder. Naturvärdesparken är ett sammanhängande, vidsträckt vatten- och grönområde där det finns fungerande ekologiska förbindelser.

I programmet rekommenderas att Centralparkens natur- och rekreationsvärden tryggas med lämpliga beteckningar och bestämmelser i detaljplanen så att områdets helhet, naturens mångfald och rekreationsvärdena inte försämras och områdets betydelse som en del av det ekologiska nätverket inte minskar. Avgränsningar och funktioner som lämpar sig på området definieras närmare i detaljplanen. Målet är att staden själv grundar varje naturskyddsområde.

I Centralparken finns redan sex naturskyddsområden (sammanlagt cirka 165 hektar). I naturskyddets åtgärdsprogram har det dessutom anvisats ett nytt naturskyddsområde i Centralparken.

Hurdana åtgärder som får vidtas bestäms i naturskyddsområdenas skötsel- och nyttjandeplaner.

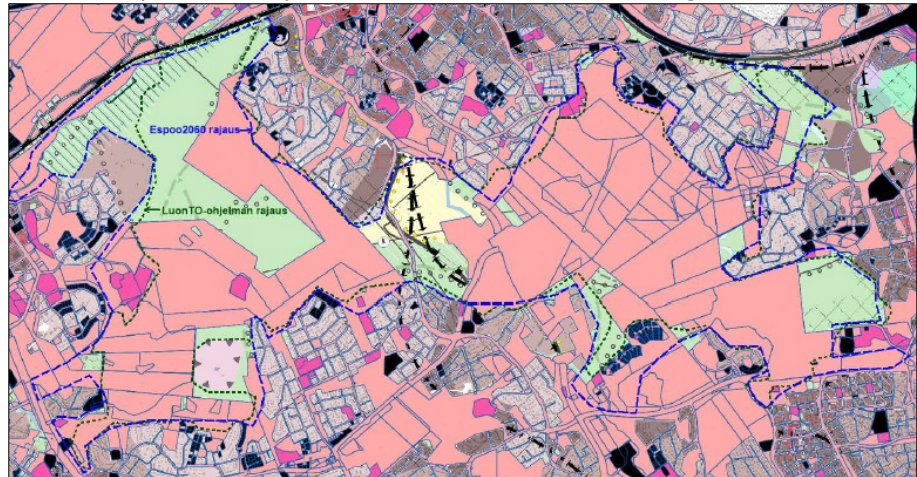
På bilden nedan (inte i skala) visas programmets utkast till avgränsning i Centralparken i blått och de befintliga naturskyddsområdena med grönt.



## Markägförhållanden

Enligt programmets utkast till avgränsning är Centralparkens areal 906,6 hektar, varav största delen ägs av Esbo stad.

På bilden (inte i skala) visas den mark som staden äger i området.



De största privatägda markerna finns i Fantskogen och gränsar till Söderskog och Storå kern.

I tilläggs materialet finns en detaljerad karta över den mark som staden äger.

## Skötsel av och planer för natur- och landskapsvård i de skogar i Centralparken som ägs av staden

Tekniska nämnden godkände 13.12.2017 en modell för vård av skogar och ängar i Esbo. Den tillämpas i alla nya planer för natur- och landskapsvård samt i de årliga skogsarbetsprogrammen.

I enlighet med modellen för skogsvård strävar staden efter att genomföra en stegvis och småskalig förnyelse av sina skogar, så att konsekvenserna för landskapet minimeras.

Med förnyelse avses odling av ny skog.

I stadens skogar kombineras och tillämpas olika förnyelsesätt så att de fungerar biologiskt och bildar en estetisk helhet i landskapet.

Vid val av förnyelsemetoder i närskogar och skogar för friluftsliv ser man särskilt till att anpassa avverkningen till landskapet. Därför sker

förnyelsen ofta i form av fröträdsställnings-, kant-, glugg- och plockhuggning.

Kalhuggning används i undantagsfall, till exempel vid ett allvarligt skogsskadeobjekt eller vid förnyelse av odlad skog som består av en enda trädart.

Espoon metsien ja niittyjen hoidon toimintamalli (Modell för vård av stadens skogar och ängar):

[https://static.espoo.fi/cdn/ff/YJQAdeZQe1wL7kuKpfsmWyWJN5zftJ6Z-hF\\_mRVf2WE/1632460987/public/2021-09/Metsien\\_niittyjen\\_hoidon\\_toimintamalli\\_2017.pdf](https://static.espoo.fi/cdn/ff/YJQAdeZQe1wL7kuKpfsmWyWJN5zftJ6Z-hF_mRVf2WE/1632460987/public/2021-09/Metsien_niittyjen_hoidon_toimintamalli_2017.pdf)

För delgeneralplaneområdena Centralparken I och II har det utarbetats en plan för natur- och landskapsvård/skötsel och nyttjande.

Natur- och landskapsvårdplaner finns på stadens webbplats:

[Natur- och landskapsvårdsplaner](#)

För delgeneralplaneområdet Centralparken I har det utarbetats en skötsel- och nyttjandeplan som inte är i digital form. Den kan man fråga om hos stadens forstmästare.

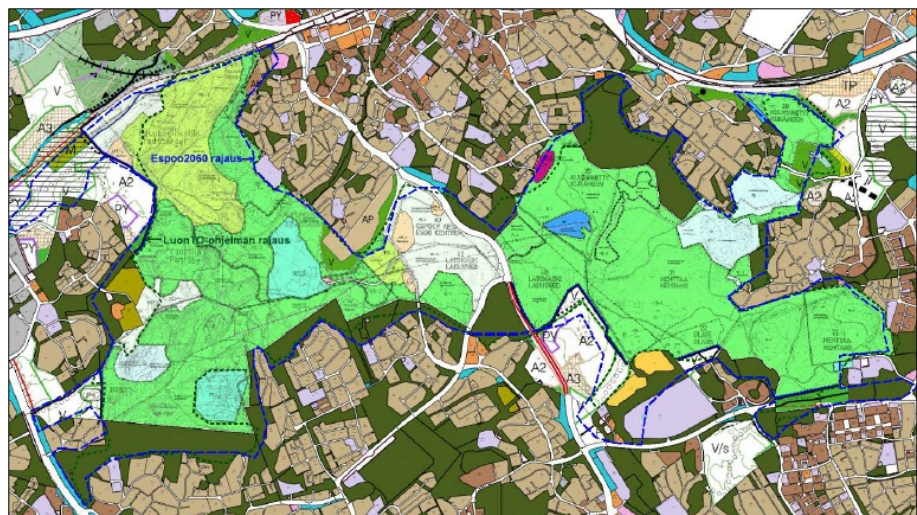
Till planerna för natur- och landskapsvård fogas ett utlåtande om behovet av tillstånd ett för miljöåtgärder vid avverkning.

## Gällande markanvändningsplaner

I det område som har avgränsats som Centralparken i åtgärdsprogrammet för naturen i Esbo gäller i huvudsak delgeneralplanerna Centralparken I och Centralparken II. I delgeneralplanerna har Centralparken i huvudsak anvisats som rekreatiomsområden, men också skyddsområden samt jord- och skogsbruksområden har anvisats.

Rekreatioms- och parkområden i detaljplaneområden som gränsar till delgeneralplanerna har i utkastet till Esbos generalplan 2060 hänförts till Centralparken.

På kartan nedan (inte i skala) visas en kombination av detalj- och generalplanerna i Centralparken. På kartan visas dessutom programmets utkast till avgränsning av Centralparken med en grön streckad linje samt avgränsningen i utkastet till Esbos generalplan 2060 med en blå streckad linje.





I tilläggs materialet finns en mer detaljerad karta (en kombination av detalj- och generalplanerna) över de markanvändningsplaner som gäller i området.

I delgeneralplanerna gäller i rekreations- samt jord - och skogsbruksområdena en åtgärdsbegränsning enligt 128 § i markanvändnings- och bygglagen. I ett sådant område får jordbyggnad som ändrar landskapet, avverkning av träd eller därmed jämförbara åtgärder inte utföras utan tillstånd för miljöåtgärder.

Lantbruksområdet MT/s som endast ligger i Söderskog har inte någon åtgärdsbegränsning enligt 128 § i markanvändnings- och bygglagen.

I generalplaner som trätt i kraft efter 1.1.2017 har det inte längre varit möjligt med åtgärdsbegränsning som gäller trädfällning i jord- och skogsbruksområdet (ändring av markanvändnings- och bygglagen 21.4.2017/230).

### **Esbos generalplan 2060, som är anhängig**

Stadsstyrelsen beslutade 13.5.2024 lägga fram ett utkast till en generalplan som omfattar hela staden (Esbos generalplan 2060), där Centralparken avgränsas med en egen beteckning.

Utkastet var offentligt framlagt 3.6–3.9.2024.

I utkastet är största delen av Centralparken rekreationsområde, men där finns också naturskyddsområden, näringsområden med öppet landskap, områden för samhällsteknisk service samt ett område för en koloniträdgård.

Nedan visas utkastet av Esbos generalplan 2060 för Centralparken (inte i skala).



Stadsstyrelsen beslutade 13.5.2024 vid behandlingen av generalplanen: Medan utkastet är offentligt framlagt utreds och införs bestämmelser som kan förebygga avverkning i områden som är viktiga och värdefulla med tanke på natur och rekreation.

### **Tillstånd för miljöåtgärder enligt 140 § i markanvändnings- och bygglagen samt ersättningar**

På ett område med åtgärdsbegränsning enligt 128 § i markanvändnings- och bygglagen krävs tillstånd för miljöåtgärder för trädfällning (avverkning) som förändrar landskapet.

På ett område med detaljplan eller generalplan ska tillstånd för miljöåtgärder beviljas, om inte åtgärden försvårar användningen av området för ändamålet i planen eller förstör stads- eller landskapsbilden.

Om tillstånd för annan åtgärd (till exempel avverkning) förvägras och markägaren därför inte kan utnyttja området på ett sätt som medför skälig nytta, är kommunen eller, om området i planen är avsett eller har anvisats för statens behov, staten skyldig att lösa in området eller betala ersättning för olägenheten.

De skadliga verkningar som avses i bestämmelsen ska vara bestående eller åtminstone långvariga. Förstörelsen förutsätts vara sådan att en negativ förändring tydligt kan observeras och att stads- eller landskapsbilden inte längre återställs.

Om ett tillstånd för miljöåtgärder avslås helt, kan markägaren ansöka om ersättning för förlorade avverkningsinkomster. Ersättningen ska sökas hos Lantmäteriverket, som vid en ersättningsförrättning bestämmer ersättningens storlek och den ersättningskyldige. Som exempel på ersättningsnivån uppskattades det vid en ersättningsförrättning som avslutades 2021 värdet på ett avverkningsmoget granbestånd på 1,1 hektar till 23 000–25 000 euro.

## **Skogslagen**

På generalplanernas rekreationsområden samt på jord- och skogsbruksområden gäller skogslagen, som tillämpas fullt ut.

Lagen kräver inte avverkning. Efter förnyelseavverkning måste skogen förnyas och beståndsvårdande avverkning ska utföras så att det efter avverkningen kvarstår ett tillräckligt, utvecklingsdugligt trädbestånd.

Skogslagen 5 a §: Efter förnyelseavverkning (till exempel kalhygge) måste skogen förnyas. En förnyelseavverkning anses avslutad när det uppkommit ett kalhygge på mer än 0,3 hektar. Förnyelseskyldigheten fullgörs när området har ett plantbestånd så som det föreskrivs i 8 §.

I de nuvarande rekommendationerna om skogsvård anvisas mer än tidigare hänsyn till avverkningens landskapsmässiga och övriga konsekvenser, i synnerhet i tätorternas utkanter.

## **Lagförslag om slut på kalhyggen på statens mark (KA 9/2019 rd)**

Enligt ett medborgarinitiativ bör skogslagen och lagen om Forststyrelsen ändras så att förnyelseavverkning enligt skogslagen i regel inte längre är tillåten i statsägda områden. I praktiken skulle ändringen innebära övergång från kalhyggen och intensiv beståndsvårdande avverkning till skogsbruk med ett kontinuerligt skogstäckte.

Riksdagens jord- och skogsbruksutskott behandlade 49 sakkunnigutlåtanden. Riksdagen förkastade medborgarinitiativets lagförslag, godkände betänkandets förslag till uttalanden och avslutade ärendets behandling 25.11.2021.

Mer information om behandlingen av medborgarinitiativet:

[Ärendets behandlingsinfo MI 9/2019 rd](#)

## **Fridlysning av markområden på viss tid (Handlingsplanen för den biologiska mångfalden METSO)**

Markägaren har möjlighet att erbjuda ett område för fridlysning inom handlingsplanen för den biologiska mångfalden. Även närings-, trafik- och miljöcentralen kan ta initiativ till fridlysning, till exempel för att skydda ett objekt för flygekorrrens behov.

Om förutsättningarna för skydd uppfylls träffar närings-, trafik- och miljöcentralen och markägaren ett avtal om skydd och ersättning. För objekten som väljs finns allmänna kriterier och kriterier som är specifika för de olika habitaten.

Allmänna kriterier är de strukturella egenskaper som är värdefulla för mångfalden, såsom förekomsten av murket trä och rödlistade arter, objektets läge och storlek samt brandområden och andra skadade områden.

Habitat som uppfyller naturvetenskapliga kriterier kan vara: lundar, moskogar och myrar som är viktiga för mångfalden, skogar kring vattendrag, lövsumpskog och svämskog, skogbevuxna berg, stup och blockfält, skog på kalkberg och ultrabasisk mark, solexponerade åsar, trädbevuxna vårdbiotoper samt mångfaldsobjekt vid tillandningskust.

Mer information om kriterierna för de olika habitaten:

[Lämpliga objekt för METSO-handlingsplanen](#)

## **Medel för att begränsa avverkningen**

Tillstånd för miljöåtgärder

Åtgärdsbegränsning enligt 128 § i markanvändnings- och bygglagen, det vill säga skyldighet att bevilja tillstånd för miljöåtgärder, är en av få begränsningar med vilka landskapsförändring kan styras. Tillståndet för miljöåtgärder kan beviljas med villkor för avverkning eller avgränsning.

Skyddsbestämmelse i generalplanen:

Miljöutskottet har i sitt betänkande (MiUB 2/2/2017 rd - RP 251/2016 rd) konstaterat att skogsvårdsåtgärder fortfarande kan begränsas med skyddsbestämmelser i generalplanen.

Om ett område måste skyddas till exempel på grund av landskapet eller naturvärdena, kan det bestämmas i generalplanen.

Skyddsbestämmelserna kan gälla mycket olika saker inom skydd av kulturmiljön, landskapet eller naturmiljön. Bestämmelserna ska motiveras tydligt och kan endast gälla avgränsade, relativt små områden. I generalplaner är det således fortfarande möjligt att med planbestämmelser begränsa till exempel kalhyggen med hänsyn till landskapet och friluftslivet.

Eftersom generalplanens skyddsbestämmelser inte är förenade med inlösnings- eller ersättningsskyldighet ska de vara skäligen för markägaren. En skyddsbestämmelse kan inte gälla hela Centralparken.

Köp/inlösen av mark i stadens ägo:

Fullmäktige godkände 12.6.2023 stadens principer för boende och markanvändning, enligt vilka frivilligt köp är det primära sättet för staden att förvärva mark.

Staden använder inlösen då samförstånd om köp inte har nåtts med säljaren, men då måste området vara viktigt för staden på grund av framtidens boende eller arbetsplatser eller genomförande av markplaner.

Inlösen av ett markområde som staden inte har något konkret intresse av i ett generalplaneområde är inte förenligt med Esbo markpolitik. Inlösen av mark som saknar detaljplan kräver dessutom inlösningstillstånd av miljöministeriet.

Andra medel:

Andra sätt att begränsa avverkningen är bland annat att planlägga området till naturskyddsområde, men möjligheterna att utveckla användningen för friluftslivet i ett naturskyddsområde är mycket begränsade.

### **Slutsatser:**

Det rekommenderade sättet är att fastställa/bibehålla åtgärdsbegränsningen enligt 128 § i markanvändnings- och bygglagen i planbestämmelserna i Esbos generalplan 2060, som håller på att utarbetas.

I generalplanen kan det anvisas små områden (till exempel med beteckningen "luo") där skogsvårdsåtgärderna begränsas i en skyddsbestämmelse. Begränsningarna ska vara skäliga för markägaren.

## **Beslutshistoria**

Stadsstyrelsen 12.8.2024 § 184

### **Förslag**

Föredragande  
Stadsmiljödirektör Isotalo Olli

Stadsstyrelsen föreslår att fullmäktige antecknar redogörelsen för kännedom som svar på Tiina Elos och Risto Nevanlinnas m.fl. motion 22.4.2024 om att förhindra kalhyggen och intensiva skogsvårdsåtgärder i Centralparken och konstaterar att motionen är slutbehandlad.

### **Behandling**

Föredragandens ändringar vid mötet har beaktats i protokollet.

### **Beslut**

Stadsstyrelsen:  
Föredragandens förslag godkändes enhälligt.

## **Beslutshistoria**

### **Bilaga**

1 Äänestyslista § 79

### **Tilläggsmaterial**

- Valtuustoaloite oheismateriaali - karttaesitykset
- Valtuustoaloite avohakkuiden ja voimakkaiden metsänhoitotoimien estämiseksi Keskuspuistossa

### **För kännedom**