

# Konserniraportti Espoon merkittävimmistä yhteisöistä

Tammi–kesäkuu 2024



# Sisällysluettelo

Yhteenveto 3

## **Asuminen**

Espoon Asunnot Oy 5

## **Ateriapalvelut**

Espoo Catering Oy 8

## **Elinvoima**

Enter Espoo Oy 11

## **Joukkoliikenne**

Länsimetro Oy 14

## **Kasvu ja oppiminen**

Espoon seudun koulutuskuntayhtymä Omnia 17

## **Kulttuuri**

EMMA-taidemuseosäätiö sr 20

Espoon kaupunginteatterisäätiö sr 22

## **Toimitilat**

KOy Espoon Koulu- ja päiväkotitilat 25

KOy Espoon Sotekiinteistöt 26

# Yhteenveto

Tällä raportilla seurataan valtuuston Espoon kaupungin merkittävimmille konserniyhteisöille asettamien tulostavoitteiden toteutumista ja esitetään yhteisöjen toimintaan ja talouteen liittyvät oleelliset tiedot.

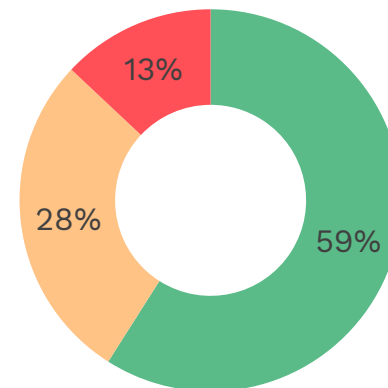
HSL:n ja HSY:n tiedot esitellään tarkemmin erillisellä pääkaupunkiseutuyhteisellä raportilla.

Vuoden 2024 toisella kvartaalilla tavoitteiden toteumaa on tarkennettu alaspäin. Edellisen kvartaalin tapaan merkittävimiksi riskeiksi on tunnistettu toimintaympäristön epävarmuudet, erityisesti ulkoisten kustannustekijöiden ja asiakasmäärien kehittyminen.

Osittain toteutuviksi arvioidut tavoitteet liittyvät kulttuuriyhteisöjen tunnettuuden ja omarahoitusosuuden kasvattamiseen sekä HSL:n ja HSY:n tuottavuuden kehittämiseen.

Kokonaan toteutumatta jääviksi arvioidut tavoitteet liittyvät talouden tasapainon saavuttamiseen ja tuottavuuden kehittämiseen liittyviin haasteisiin erityisesti Omnialla.

Tilanne 30.6.2024 (sis. HSL ja HSY)



Vuoden 2024 loppuun mennessä Espoon valtuuston asettamasta 32 tavoitteesta...

- 19 ...toteutuu suunnitellusti **19 kpl** (Q1/2024: 23 kpl)
- 9 ...toteutuu osittain/ei voida arvioida **9 kpl** (Q1/2024: 8 kpl)
- 4 ...ei toteudu **4 kpl** (Q1/2024: 1 kpl)

# Asuminen



# Espeen Asunnot Oy toiminta ja talous

Omistusosuus	100 %
Henkilöstömäärä	123
Hallituksen pj	Janne Tähtikunnas
Toimitusjohtaja	Jaakko Kammonen

Tunnusluku (1000 e)	Ennuste 2024	Muutos vrt. TA2024
Toimintatuotot*	167 940	+0,1 %
Toimintakulut**	-107 604	+1,2 %
Käyttökate	60 336	▼ -1,8 %
Liiketulos	19 153	▼ -5,5 %
Kokonaistulos	25	-
Investoinnit	92 055	-
Lainakanta	935 512	-0,6 %

\* sis. liiketoiminnan muut tuotot

\*\* sis. liiketoiminnan muut kulut

## Nostoja toiminnasta

Ensimmäisen vuosipuoliskon liikevaihto kasvoi 6,3 % edellisvuoteen verrattuna. Kasvuun vaikutti keskimääräisen 4,9 %:n vuokrankorotuksen ohella viime vuoden lopulla valmistuneet viisi sekä vuoden 2024 aikana valmistuneet kaksi uudiskohdetta.

Liiketoiminnan muut tuotot vähenivät noin 30 % edeltävään vuoteen verrattuna, mikä johtui pääosin erillisasuntojen myynnin hiipumisesta edelleen heikon markkinatilanteen vuoksi. Asuntojen kumulatiivinen käyttöaste oli 98,8 %.

Hallintokustannukset alittivat vuoden toisella kvartaalilla edellisen vuoden tason

## Merkittävimmät riskit

Tulostavoitteiden toteutumiselle ei ole tunnistettu merkittäviä riskejä raportointi-hetkellä.

n. 0,1 milj. euroa. Kiinteistöjen hoitokulut ylittivät edellisvuoden hoitokulut n. 2,8 milj. euroa. Tästä 1,9 milj. euroa tulee lämmityskulujen kasvusta, johon vaikutti kaukolämmön sopimushinnoittelun muutos. Tonttivuokrat nousivat myös 0,3 milj. euroa. Korjauskustannukset jäivät n. 1,3 milj. euroa pienemmiksi kuin vertailukaudella, mutta ennusteen mukaisesti korjauskustannukset painottuvat loppuvuoteen.

Vuoden 2024 liikevaihdon kehityksen odotetaan olevan talousarvion mukainen, liiketoiminnan muiden tuottojen arvioidaan ylittävän budjetin 0,5 milj. eurolla.

# Espoon Asunnot Oy tulostavoitteet

Tulostavoite	Mittari	Kuvaus (Q2)	Arvio toteumasta
Asiakaskokemus on hyvällä tasolla	NPS-kyselyn suositteluhallukkuus on +40	NPS-suositteluhallukkuus (viim. 12 kk:n keskiarvo) on +39 (tavoitteen ennustetaan toteutuvan vuositason).	Toteutuu
Keskimääräinen asuntotuotannon aloitus Asumisen ja maankäytön periaatteiden mukaisesti	Neljän edellisen vuoden alkaneiden asuntojen liukuva keskiarvo	Asuntoaloituksia toteutunut 1-6/2024 80 kpl. Ennuste koko vuodelle 360 kpl, jolloin liukuva ka 360 kpl/vuosi (laskenta nollattu vuoden 2024 alusta).	Toteutuu
Yhtiö toteuttaa toimenpiteitä kaupungin ilmastotavoitteiden saavuttamiseksi	Kiinteistöjen keskimääräinen lämpöindeksi 40,5 kWh/rm3/vuosi	Keskimääräinen lämpöindeksi 1-6/2024: 21,3 kWh/Rm3 (1-6/2023 21,3 kWh/Rm3)	Toteutuu
Yhtiö osallistuu aktiivisesti asunnottomuuden vähentämiseen	Espoolaisille asunnottomille tarjottujen asuntojen määrä kasvaa suhteessa vuoteen 2023	Asunnottomille tarjottujen asuntojen määrä 1-6/2024: 252 kpl (1-6/2023: 114 kpl)	Toteutuu

# Ateriapalvelut



# Espoo Catering Oy

## toiminta ja talous

Omistusosuus	99,9 %
Henkilöstömäärä	470
Hallituksen pj	Päivi Raunu
Toimitusjohtaja	Kristina Inkiläinen

Tunnusluku (1000 e)	Ennuste 2024	Muutos vrt. TA2024
Toimintatuotot*	41 067	-1,5 %
Toimintakulut**	-40 735	-2,0 %
Käyttökate	332	▲ +205
Liiketulos	233	▲ +201
Kokonaistulos	308	▲ +276
Investoinnit	100	-
Lainakanta	-	-

\* sis. liiketoiminnan muut tuotot

\*\* sis. liiketoiminnan muut kulut

### Nostoja toiminnasta

Yhtiön ensimmäisen vuosipuoliskon liikevaihto oli 22,2 milj. euroa, kasvua 1,5 % edellisvuodesta.

Tammi-kesäkuun liiketoiminnan kulut olivat yhteensä 21,7 milj. euroa, kasvua 0,1 % edelliseen vuoteen. Henkilöstökustannusten ja muiden kulujen säästö oli 0,4 milj. euroa verrattuna edellisvuoteen, mutta elintarvikkeiden ja tarvikkeiden kustannuksissa oli 0,4 milj. euron kasvu.

Yhtiön myyntikateprosentti oli 52 ja liikevoitto yhteensä 0,5 milj. euroa, mikä

### Merkittävimmät riskit

- Tuotantokustannusten ennakoitua suurempi kasvu
- Ammattitaitoisen henkilöstön saatavuus
- Normaaliajan häiriötilanteet ja niiden vaikutus asiakas-/henkilöstömääriin

vastaa 2,3 % tammi-kesäkuun liikevaihdosta. Voitto rahoituserien jälkeen oli 0,6 milj. euroa. Heinäkuun liikevaihto ei riitä kattamaan kesäajan toiminnan kuluja. Heinäkuun toiminnan kustannukset voidaan kattaa tammi-kesäkuun tuloksella.

Vuoden 2024 liikevaihtoennuste on 41,0 milj. euroa ja siihen sisältyy opetuksen sekä varhaiskasvatuksen aterialaskutuksen 3,5 %:n kasvu sekä ikäihmisten ateriapalvelusopimusten päättyminen 31.8.2024.



# Espoo Catering Oy tulostavoitteet

Tulostavoite	Mittari	Kuvaus (Q2)	Arvio toteumasta
Tuottavuus nousee vähintään 3 % /vuosi	Henkilöstökustannukset / tuotetut annokset Kilon keittiössä.	Henkilöstökustannus/tuotetut annokset Kilon keittiössä oli 0,21 e/kpl (0,24 e/kpl).	Toteutuu
Yhtiön toiminta on sidosyksikkönä kilpailukykyistä liiketaloudellista niin, että yhtiö tuottaa pääsääntöisesti hyvin maltillista voittoa	Liiketulos	Yhtiön tulos rahoituserien jälkeen oli 0,6 milj. euroa, 2,6 % liikevaihdosta ja tavoitteen mukainen.	Toteutuu
Tilaaja-asiakkaiden antama yleisarvosana nousee vuodesta 2023 ja päivittäinen asiakaspalautetulos kehittyy	Asiakastyytyväisyyskysely Asiakaspalautteen lukumäärä ja sisältö	Asiakastyytyväisyyskysely tilaaja-sopimusasiakkaille toteutetaan loppuvuodesta 2024.  Asiakaspalautteiden määrä +13 769 kpl verrattuna edellisvuoteen. Maun arvosana noussut varhaiskasvatuksen osalta, mutta laskenut koulujen ja lounasruokailun osalta.	Toteutuu osittain
Vastuullisuus toteutuu mitattuna kaikilla kestävä kehityksen ulottuvuuksilla.  Ekologinen, taloudellinen ja sosiaalinen vastuu otetaan huomioon päätöksenteossa ja toiminnassa.	Sosiaalinen vastuu: henkilöstöstä >50% on tyytyväisiä työhönsä tai työnantajaansa.  Ruoan hävikki-% vähintään -1 prosenttiyksikköä alle edellisen vuoden toteuman.  Kasvisruoan menekki >25 % tilatusta kg-määrästä.	Toukokuun fiilismittariin vastasi 75 % henkilöstöstä. 57 % on tyytyväisiä omaan työhönsä ja työnantajaansa.  Ruoan hävikki-% on laskenut 6,6 prosenttiyksikköä verrattuna edelliseen vuoteen.  Kasvisruoan osuus tilatusta määrästä oli tavoitteen mukainen, 26 %.	Toteutuu

# Elinvoima



# Enter Espoo Oy toiminta ja talous

Omistusosuus	100 %
Henkilöstömäärä	20
Hallituksen pj	Jukka Mäkelä
Toimitusjohtaja	Jaana Tuomi

Tunnusluku (1000 e)	Ennuste 2024	Muutos vrt. TA2024
Toimintatuotot*	2 280	-
Toimintakulut**	-2 298	-
Käyttökate	-18	-
Liiketulos	-33	-
Kokonaistulos	-33	-
Investoinnit	-	-
Lainakanta	-	-

\* sis. liiketoiminnan muut tuotot

\*\* sis. liiketoiminnan muut kulut

## Nostoja toiminnasta

Merkittävimmät toimenpiteet innovaatio-ekosysteemissä ovat olleet Sushi Tech Tokyo -kasvuyritystapahtuma Tokiossa, neljä yhteistyösopimusta (MOU) korealaisen kvanttiteknologiaan liittyvien toimijoiden kanssa sekä toimenpiteet, jotka liittyvät Kvanttinovan ja Kemiran yhteiskäyttöisen vihreän kemian laboratorio- ja toimistokokonaisuuden perustamiseen ja yritysten houkutteluun.

Matkailuekosysteemin tärkeimpiä toimenpiteitä ovat olleet Nuuksio 30-vuotiskampanja yhdessä HSL:n ja Metsähallituksen kanssa, Oittaaan kehittämisprojekti sekä

## Merkittävimmät riskit

Tulostavoitteiden toteutumiselle ei ole tunnistettu merkittäviä riskejä raportointihetkellä.

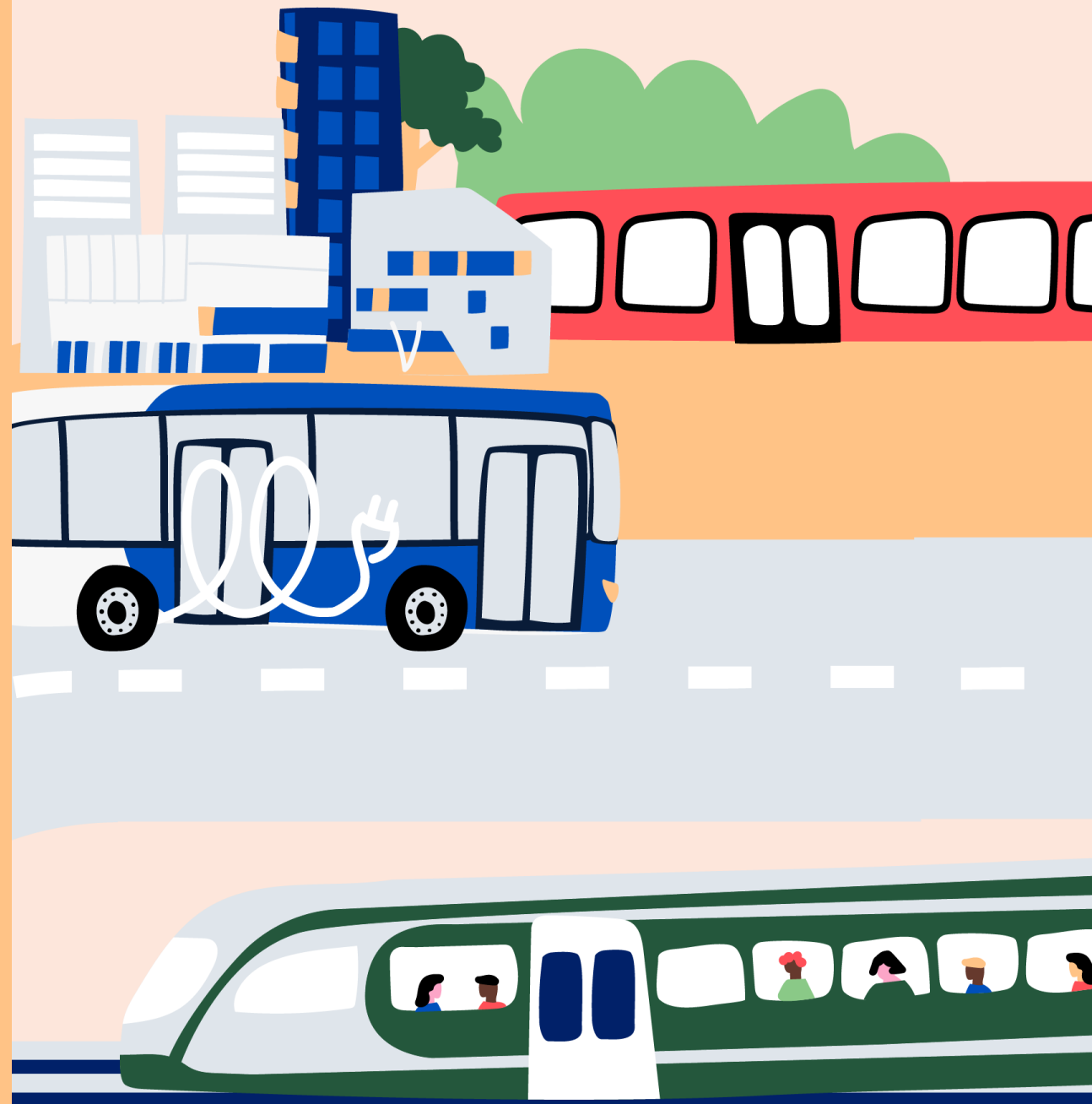
Kongressi 2024 -messut.

Tuloennuste on budjetin mukainen. Henkilöstökustannusten ja liiketoiminnan muiden kulujen ennustetaan niin ikään toteutuvan budjetin mukaisesti.

# Enter Espoo Oy tulostavoitteet

Tulostavoite	Mittari	Kuvaus (Q2)	Arvio toteumasta
Rakentaa kestäväää kasvua houkuttelemalla kansainvälisiä yrityksiä Espooseen	Yhtiön avulla 12 onnistunutta ja merkittävää kansainvälistä yritysprojektia, jotka muodostuvat a) asettuneiden yritysten määrästä, b) investointien kpl-määrästä kasvuyritykseen, tai c) yhteistyöprojektien määrästä toimijoiden ja yrityksen välillä	9 kpl asettuneita yrityksiä vuoden alusta: Qmill CeroHero GreenCred Tech Oy Benerg OneMoreTask IUMIVA Oy H-Games Lyptus Technologies Skiffer Haukilahti	Toteutuu
Kasvattaa Espoon tunnettuutta yritysten, matkailijoiden ja vierailijoiden keskuudessa	Haettujen ja voitettujen kongressien määrä  Visit Espoon digikanavien näyttökerrat henkilöille yhteensä 9,9 milj. kpl.	Kongressihaussa on tällä hetkellä neljä kongressia, joista päätöksiä odotetaan. Visit Espoon digikanavien yhteenlaskettu näyttömäärä (some + verkkosivustot) 1-6/2024: 4 146 034 näyttökertaa.	Toteutuu
Tunnistaa ja lähestyy yritysasiakkaita, jotka voisivat asettua Espooseen	Potentiaalistien asettuvien yritysten määrä 70	Vuoden alusta 93 kpl	Toteutuu

# Joukkoliikenne



# Länsimetro Oy

## toiminta ja talous

Omistusosuus	83,5 %
Henkilöstömäärä	17
Hallituksen pj	Olli Isotalo
Toimitusjohtaja	Matias Johansson

Tunnusluku (1000 e)	Ennuste 2024		Muutos vrt. TA2024
Toimintatuotot*	37 049		-10,1 %
Toimintakulut**	-34 541		-8,5 %
Käyttökate	2 508	▼	-27,9 %
Liiketulos	-58 268	▼	+1,0 %
Kokonaistulos	417	▲	+416
Investoinnit	11 000		-56,6 %
Lainakanta	1 525 000		-0,7 %

\* sis. liiketoiminnan muut tuotot

\*\* sis. liiketoiminnan muut kulut

### Nostoja toiminnasta

Toisen kvartaalin aikana käynnistyivät junakulunvalvontajärjestelmän hankinnan ja radioverkkohankinnan neuvotteluvaiheet. Pääkaupunkiseudun Kaupunkiliikenne Oy:n huolto- ja kunnossapitotehtävien suoritteet ovat olleet keskimäärin hyvällä tasolla. Palorullaovien kehittämistoimenpiteiden rakennusluvut on saatu. Matinkylä-Kivenlahti-osuuden 2-vuotistakuumarkastukset saatiin tehtyä loppuun.

Hallitus päätti tehtyjen selvitysten jälkeen edistää kannattavimpia energiatehokkuuteen liittyviä investointeja. Vuoden 2024 merkittävimpiä käyttövaiheen investointeja ovat sääsäleikköjen huoltotasojen li-

säykset, viranomaisverkon päivitysinvestointi (Virve 2.0) ja WLAN-tukiasemien päivitysinvestointi. Merkittävimpiä käynnistettäviä investointeja on paloilmoittimen näytteenottoilmaisun lisäykset tarvittaviin liukuportaiden yläpuolisiin tiloihin.

Investoinnit jatkuvat lähivuosina Kivenlahden läntisen sisäänkäynnin rakentamisen sekä Kaitaan ja Finnoon liityntäpysäköintilaitosten osalta. Kaitaan ja Finnoon kaava-vaalitusten vuoksi liityntäpysäköintilaitosten aloitus tulee viivästyämään.

Tytäryhtiöiden toiminta on ennallaan.

### Merkittävimmät riskit

Tulostavoitteiden toteutumiselle ei ole tunnistettu merkittäviä riskejä raportointihetkellä.

# Länsimetro Oy tulostavoitteet

Tulostavoite	Mittari	Kuvaus (Q2)	Arvio toteumasta
Kiinteistöomaisuuden tehokas hallinta  Metron kapasiteetin ja luotettavuuden lisääminen	Kiinteistöomaisuuden suunnitelmallinen ja ennakoiva hallinta  Uuden kulunvalvontajärjestelmän ja muiden metron kapasiteettia ja luotettavuutta lisäävien toimenpiteiden sujuva ja kustannustehokas läpivienti	Omaisuuksien ylläpito- ja huoltotoimintaa seurataan ja kehitetään jatkuvasti Kaupunkiliikenteen kanssa. Investointeja suunnitellaan yhteistyössä, osa investoinneista tehdään Länsimetron omina hankkeina.  Kapasiteettihankkeen hankinnat ovat tähän mennessä edenneet aikataulussa ja hyvin ilman valituskierrroksia. Neuvotteluvaiheet ovat alkamassa.	Toteutuu
Pysäköintiyhtiöiden taloudellisen kannattavuuden ja matkaketjujen sujuvuuden tehokas yhteensovittaminen	Raportointi ja käsittely omistajan kanssa	Länsimetro osallistuu keskusteluun liityntäpysäköinnin ja liityntäliikenteen sujuvan matkaketjun kehittämiseksi. Palautteita kerätään suoraan käyttäjiltä ja kehitysehdotuksia ohjataan eteenpäin.	Toteutuu
Riskienhallinnan kehittäminen	Raportointi ja käsittely omistajan kanssa	Länsimetro on valinnut vuoden 2024 yhdeksi yhteiseksi sisäiseksi tavoitteekseen riskienhallinnan kehittämisen. Tavoitteena on entisestään tehostaa riskienhallinnan prosessia ja tiivistää yhteistyötä käyttövaiheen riskienhallinnan osalta Kaupunkiliikenteen kanssa.	Toteutuu

# Kasvu ja oppiminen





# Espoon seudun koulutuskuntayhtymä Omnia toiminta ja talous



Omistuosuus	86,89 %
Henkilöstömäärä	1 053
Hallituksen pj	Pirjo Kemppi-Virtanen
Toimitusjohtaja	Tuula Antola

Tunnusluku (1000 e)	Ennuste 2024	Muutos vrt. TA2024
Toimintatuotot*	93 408	+1,1 %
Toimintakulut**	-94 348	+0,2 %
Käyttökate	-940	▲ -47,3 %
Liiketulos	-3 730	▲ -18,5 %
Kokonaistulos	-2 589	▲ -25,1 %
Investoinnit	420	-89,5 %
Lainakanta	-	-

\* sis. liiketoiminnan muut tuotot

\*\* sis. liiketoiminnan muut kulut

## Nostoja toiminnasta

Liiketuloksen ennustetaan vuoden lopussa olevan -3,7 milj. euroa alijäämäinen, mikä on 0,8 milj. euroa enemmän kuin edellisellä kvartaalilla.

Opiskelijoiden opintojen etenemisen ja poissaoloihin puuttumisen seuranta tehdään aktiivisesti tutkinnoissa. Tutkinnon eromääriä, syitä ja tilannetta käydään läpi säännöllisesti sekä osastoilla että toimipisteiden hyvinvointi- ja turvallisuusryhmissä. Toimenpiteillä autetaan tutkintoja tiedostamaan opiskelijatilanne entistä paremmin ja miettimään yhdessä ratkaisuja erojen ennaltaehkäisemiseen.

## Merkittävimmät riskit

- Ammatillisen koulutuksen rahoitusleikkausten kohdentuminen. Lopulliset rahoituspäätökset saadaan joulukuussa.
- Toiminnan tuottavuuden ja vaikuttavuuden kasvattamiseen sekä talouden tasapainottamiseen liittyvät riskit.

Toiminnan ja talouden tasapainottamisen haasteista ja YT-neuvotteluista huolimatta opiskelijat ovat edenneet opinnoissaan, työllistyneet ja siirtyneet jatko-opintoihin tavoitteiden mukaisesti.

# Espoon seudun koulutuskuntayhtymä Omnia tulostavoitteet

Tulostavoite	Mittari	Kuvaus (Q2)	Arvio toteumasta
Talous on tasapainossa ja tuottavuus kasvaa	Toimintakate on yhtä suuri kuin poistot Henkilöstökustannusten suhde toimintatuottoihin on <68 %	Toimintakate +0,94 milj. euroa, poistot -1,23 milj. euroa Henkilöstökustannusten osuus toimintatuotoista 70 % (ennuste 72 % johtuen palkankorotuksista)	Ei toteudu
Toisen asteen tutkinnon suorittaneet sijoittuvat työelämään tai jatko-opintoihin	Toisen asteen tutkinnon suorittaneista työelämään siirtyneiden osuus vähintään 67 % ja jatko-opintoihin vähintään 8 %.	Toisen asteen tutkinnon suorittaneista työelämässä tai yrittäjänä 71 %, jatko-opinnoissa 14,1 %	Toteutuu
Toisen asteen tutkintokoulutuksesta eronneiden määrä vähenee	Ammatillisesta perustutkinnosta ja aikuislukion tutkintokoulutuksesta eronneiden osuus (ilman toista toisen asteen opiskelupaikkaa) yht. <13 % ja alle 20-vuotiailla <9 %.	Eroprosentti kaikki 10 % ja alle 20-vuotiaat 6 %. Ennuste: kaikki 15 % ja alle 20-vuotiaat 10,5 %	Ei toteudu
Ammatillisen koulutuksen arvostus kasvaa	Espoon, Kirkkonummen ja Kauniaisten järjestämästä suomenkielisestä perusopetuksesta ammatilliseen koulutukseen ensisijaisesti hakeutuvien osuus kaikista perusopetuksen päättäneistä 32 %.	Koulutuskuntayhtymän alueella asuvien koulutusvalinnat yhteishaussa 2024: ammatillinen koulutus 23 %	Ei toteudu
Varmistetaan TUVA-koulutukseen hakeutumisen ja pääsyn oikea-aikaisuus	Tuvaan hakevan oppivelvollisen opinnot alkavat 3 viikon sisällä jatkuvassa haussa lähetetyn hakemuksen jättämisestä tai 3 viikon sisällä opiskelupaikan osoittamis-päätöksestä	Kaikki Tuvaan hakeneet oppivelvolliset ovat päässet aloittamaan koulutuksen 3 viikon sisällä.	Toteutuu
Suomen paras kotouttaja	Kehittyvällä kielitaidolla olevien asiakkaiden palvelupolku on kuvattu varmistamaan kohderyhmän tavoitteiden saavuttaminen. Vaikuttavuusmittari on kuvattu.	Palvelupolun kuvaamistyö etenee suunnitellusti.	Toteutuu

# Kulttuuri



# EMMA-taidemuseosäätiö sr toiminta ja talous

Omistusosuus	-
Henkilöstömäärä	54
Hallituksen pj	Saija Äikäs
Toimitusjohtaja	Pilvi Kalhama

Tunnusluku (1000 e)	Ennuste 2024	Muutos vrt. TA2024
Toimintatuotot*	5 675	-1,0 %
Toimintakulut**	-5 408	-
Käyttökate	267	▼ -16,8 %
Liiketulos	57	▼ -33,7 %
Kokonaistulos	112	▼ -14,5 %
Investoinnit	150	-
Lainakanta	-	-

\* sis. liiketoiminnan muut tuotot

\*\* sis. liiketoiminnan muut kulut

## Nostoja toiminnasta

EMMAssa avattiin toisella kvartaalilla yhteistyössä Saastamoisen säätiön kanssa Tschabalala Selfin näyttely. EMMA Zoneen tuotettiin taiteilijan työtä avaava taiteilijavideo, joka on nähtävissä myös näyttelyssä. Selfistä tehtiin kansainvälisen viestinnän kampanja, joka on poikkinut runsaasti näkyvyyttä EMMAlle kansainvälisessä mediassa.

Säätiöyhteistyön osalta juhlistettiin Tapio Wirkkala Rut Bryk Säätiön 20-vuotisjuhluvuotta, jonka kunniaksi EMMAssa järjestettiin yleisölle avoin poikkitaiteellinen Symposium. Julkisen taiteen puolella Es-

## Merkittävimmät riskit

- Omarahoituksen tavoite ei toteudu oletettua alhaisemman kävijämäärän vuoksi.
- Voimaanastuva alv-korotus sekä siitä

poon Nelli sai uuden vammaisneuvoston sille valitseman paikan Kauppakeskus Sellossa. Matinkylässä valmistui kolmas taidetunneli Unia teinigalakseista.

Näyttelyjen kävijämäärä on edelleen tavoitetta pienempi, mutta selkeä käänne parempaan on alkanut heinäkuussa. Talous on pysynyt tasapainossa, mutta sitä seurataan tiiviisti ja tilanteeseen reagoidaan tarvittaessa yhteisesti sovittavilla säästötoimilla.

johtuvat hinnankorotukset tarvike- ja palveluhankintoihin. Tilannetta seurataan ja siihen reagoidaan tarvittaessa säästötoimilla.

# EMMA-taidemuseosäätiö sr tulostavoitteet

Tulostavoite	Mittari	Kuvaus (Q2)	Arvio toteumasta
Kulttuurisen ja sosiaalisen vaikuttavuuden lisääminen	<p>Museon käyntimäärät suuremmat kuin vuonna 2023</p> <p>Ensimmäistä kertaa museon asiakkaana olevien osuus lipunmyynnistä vähintään 15 %</p> <p>Asiakastyytyväisyys vähintään 4 (asteikolla 1–5)</p>	<p>Ajalla 1.1.–30.6. kävijämäärä 75 097 kpl (1–6/2023: 115 388 kpl). Ennusteen mukaan kävijämäärä kurotaan kiinni loppuvuonna.</p> <p>Kävijäkyselyn 1.1.–30.6. mukaan ensikertalaisia 15,5 %. Kyselyn tulos ei ole edustava otos koko lipunmyynnistä, joten toteuma on keltainen.</p> <p>Asiakastyytyväisyys 4</p>	Toteutuu osittain
Toiminnan omarahoitusosuuden kasvattaminen	Omarahoitusosuus on suurempi kuin vuonna 2023	Lippu- ja tuotemyynnin osalta on mahdollista, että jäädytään tulotavoitteen alle. Asiantuntijapalveluiden myyntiä näyttelytoiminnassa on ollut enemmän kuin vuonna 2023.	Toteutuu osittain
EMMA:n tunnettuuden kasvattaminen	<p>Lehdistömainintojen määrä 200 kpl vuosittain</p> <p>Uutiskirjeen tilausten avausprosentti 30 %</p>	<p>Ajalla 1.1.–30.6. on saatu 157 mediaosumaa. Tavoitteen arvioidaan toteutuvan.</p> <p>Ajalla 1.1.–30.6. uutiskirjeen avausprosentti on keskimäärin 55,4 %. Tavoitteen arvioidaan toteutuvan.</p>	Toteutuu



# Espoon kaupunginteatterisäätiö sr toiminta ja talous

Omistusosuus	-
Henkilöstömäärä	40
Hallituksen pj	Paula Viljakainen
Toimitusjohtaja	Matilda von Weissenberg

Tunnusluku (1000 e)	Ennuste 2024	Muutos vrt. TA2024
Toimintatuotot*	3 366	-0,5 %
Toimintakulut**	-3 391	-1,1 %
Käyttökate	-25	▲ -44,4 %
Liiketulos	-60	▲ -25,0 %
Kokonaistulos	-60	▲ -26,8 %
Investoinnit	57	-
Lainakanta	-	-

\* sis. liiketoiminnan muut tuotot

\*\* sis. liiketoiminnan muut kulut

## Nostoja toiminnasta

Budjetissa on pysytty suhteellisen hyvin vuoden ensimmäisellä puoliskolla. Lipunmyynti on toteutunut hyvin. Ennusteen mukaan budjetissa tullaan pysymään loppuvuonna korkeista henkilöstökuluista huolimatta.

Syyskauden esityksillä on suuri vaikutus omarahoitusosuuden onnistumiseen. Syk-

syn musikaaliesitys on merkittävä taloudellinen panostus.

Muu varainhankinta on työn alla. Tällä hetkellä varsinkin JAES:n suurehko 3-vuotinen avustus tukee teatterin kansainvälistä toimintaa huomattavasti.

## Merkittävimmät riskit

- Loppuvuoden isoin taloudellinen riski liittyy syksyn musikaaliesityksen menestymiseen.
- Lippujen alv-kannan nousu 14 %:iin



# Espoon kaupunginteatterisäätiö sr tulostavoitteet

Tulostavoite	Mittari	Kuvaus (Q2)	Arvio toteumasta
Kulttuurisen ja sosiaalisen vaikuttavuuden lisääminen	Esitysten täyttöaste vähintään 75 %  Ensimmäistä kertaa teatterin asiakkaana olevien osuus lipunmyynnistä vähintään 25 %  Asiakastyytyväisyys vähintään 4 (asteikolla 1–5)	Esitysten keskim. täyttöaste 3–6/2024: 86,5 %  Lipunmyynnistä ensikertalaisia 52 %  Asiakastyytyväisyys 4,3. Asiakastyytyväisyyttä kartoitetaan 15 eri tekijällä sisältäen esityksen lisäksi myös mm. markkinoinnin ja asiakaspalvelun.	Toteutuu
Toiminnan omarahoitusosuuden kasvattaminen	Omarahoitusosuus vähintään 27 %	Omarahoitus koko vuoden osalta heinäkuun loppuun asti on 21 % ja ennusteen mukaan vuoden loppuun mennessä 23 %.	Ei toteudu
Espoon teatterin tunnettuden kasvattaminen	Lehdistömainintojen määrä vuosittain 130 kpl  Uutiskirjeen tilausten avausprosentti 30 %	Lehdistömainintoja 3–6/2024 28 kpl. 1–6/2024 yhteensä 67 kpl.  Uutiskirjeitä lähetetty 5 kpl, avausprosentti 41,5 %	Toteutuu osittain

# Toimitilat





# KOy Espoon Koulu- ja päiväkotitilat toiminta ja talous

Omistusosuus	100 %	
Henkilöstömäärä	1	
Hallituksen pj	Olli Isotalo	
Toimitusjohtaja	Harri Kivinen	

Tunnusluku (1000 e)	Ennuste 2024	Muutos vrt. TA2024
Toimintatuotot*	11 830	-
Toimintakulut**	-11 687	-
Käyttökate	143	-
Liiketulos	143	-
Kokonaistulos	1 839	-
Investoinnit	-	-
Lainakanta	150 000	-7,9 %

\* sis. liiketoiminnan muut tuotot

\*\* sis. liiketoiminnan muut kulut

## Nostoja toiminnasta

Yhtiön toimialana on omistaa ja hallita Espoossa sijaitsevia koulu- ja päiväkotikiinteistöjä sekä rakennuttaa, omistaa ja hallita niille rakennettavia rakennuksia. Kohteet ovat suoraomisteisia sekä elinkaarimallikohteita. Lisäksi yhtiön toimialana on tuottaa omistamiensa tai hallitsemiensa kiinteistöjen ja niillä sijaitsevien rakennusten kiinteistöpidon palvelut.

## Merkittävimmät riskit

- Kiinteistöjen ylläpitokustannusten nousu

Hoitokulut ovat toteutuneet lähes talousarvion mukaisesti. Normaalialue kiinteistöjen huolto- ja kunnossapitoa. Kunnossapitoa jatketaan tehtyjen elinkaarisopimusten sekä PTS-suunnitelmien mukaisesti.

Yhtiöllä ei ole käynnissä tai tiedossa merkittäviä investointihankkeita.

# KOy Espoon Sotekiinteisöt toiminta ja talous

Omistusosuus	100 %
Henkilöstömäärä	1
Hallituksen pj	Olli Isotalo
Toimitusjohtaja	Harri Kivinen

Tunnusluku (1000 e)	Ennuste 2024	Muutos vrt. TA2024
Toimintatuotot*	780	-
Toimintakulut**	-714	-
Käyttökate	66	-
Liiketulos	66	-
Kokonaistulos	-239	-
Investoinnit	12 000	-
Lainakanta	22 000	-

\* sis. liiketoiminnan muut tuotot

\*\* sis. liiketoiminnan muut kulut

## Nostoja toiminnasta

Yhtiön toimialana on omistaa ja hallita Espoossa sijaitsevia kiinteistöjä sekä rakennuttaa, omistaa ja hallita niille rakennettavia rakennuksia. Lisäksi yhtiön toimialana on tuottaa omistamiensa tai hallitsemiensa kiinteistöjen ja niillä sijaitsevien rakennusten kiinteistöpidon palvelut.

Espoonlahden terveysaseman peruskorjaus etenee. Sisävalmistusvaihe on käynnissä. Kiinteistön hoitokulut ovat toteutuneet talousarvion mukaisesti.

## Merkittävimmät riskit

- Kiinteistöjen ylläpitokustannusten nousu
- Espoonlahden terveysaseman perus-

Espoonlahden terveysaseman peruskorjaus rahoitetaan lainalla, joten lainakanta tulee kasvamaan. Kyseinen peruskorjaus on myös yhtiön merkittävin investointi. Hanketta varten nostettava lainasumma on 14,4 milj. euroa. Lainasta nostettu 5 milj. euroa vuoden 2023 aikana.

korjaukseen sisältyvät rakennushankkeen tavanomaiset riskit



**ESPOO**  
**ESBO**

Lisätietoja  
[konserniohjaus@espoo.fi](mailto:konserniohjaus@espoo.fi)