

Konserniraportti Espoon merkittävimmistä yhteisöistä

Tammi–syyskuu 2024



Sisällysluettelo

Yhteenveto 3

Asuminen

Espoon Asunnot Oy 5

Ateriapalvelut

Espoo Catering Oy 8

Elinvoima

Enter Espoo Oy 11

Joukkoliikenne

Länsimetro Oy 14

Kasvu ja oppiminen

Espoon seudun koulutuskuntayhtymä Omnia 17

Kulttuuri

EMMA-taidemuseosäätiö sr 20

Espoon kaupunginteatterisäätiö sr 22

Toimitilat

KOy Espoon Koulu- ja päiväkotitilat 25

KOy Espoon Sotekiinteistöt 26

Yhteenveto

Tällä raportilla seurataan valtuuston Espoon kaupungin merkittävimmille konserniyhteisöille asettamien tulostavoitteiden toteutumista ja esitetään yhteisöjen toimintaan ja talouteen liittyvät oleelliset tiedot.

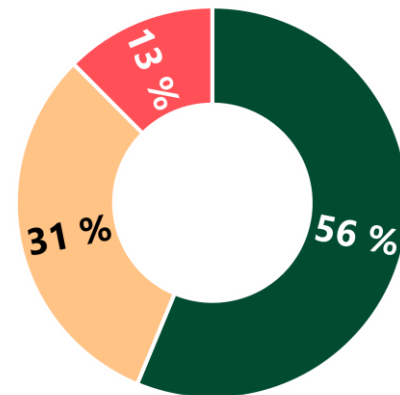
HSL:n ja HSY:n tiedot esitellään tarkemmin erillisellä pääkaupunkiseutuyhteisellä raportilla.

Vuoden 2024 kolmannella kvartaalilla tavoitteiden toteuma-arvio vastaa pitkälti edellisen kvartaalin tilannetta. Tavoitteiden toteutumisen näkökulmasta merkittävimmät riskit liittyvät tuotantokustannusten ja asiakasmäärien kehittymiseen.

Osittain toteutuviksi arvioiduissa tavoitteissa korostuvat asiakaspalautteisiin ja henkilöstön työhyvinvointiin liittyvät kysymykset sekä erityisesti kulttuuriyhteisöjen toimintaan ja talouteen sekä HSL:n tuottavuuteen liittyvät kysymykset.

Kokonaan toteutumatta jääviksi arvioidut tavoitteet liittyvät ennen kaikkea Omnian talouden tasapainon saavuttamiseen ja tuottavuuden kehittymiseen.

Tilanne 30.9.2024 (sis. HSL ja HSY)



Vuoden 2024 loppuun mennessä Espoon valtuuston asettamasta 32 tavoitteesta...

- 18 ...toteutuu suunnitellusti **18 kpl** (Q2/2024: 19 kpl)
- 10 ...toteutuu osittain/ei voida arvioida **10 kpl** (Q2/2024: 9 kpl)
- 4 ...ei toteudu **4 kpl** (Q2/2024: 4 kpl)

Asuminen



Espeen Asunnot Oy toiminta ja talous

Omistusosuus	100 %
Henkilöstömäärä	123
Hallituksen pj	Janne Tähtikunnas
Toimitusjohtaja	Jaakko Kammonen

Tunnusluku (1000 e)	Ennuste 2024	Muutos vrt. TA2024
Toimintatuotot*	168 899	+ 0,7 %
Toimintakulut**	-108 004	+ 1,6 %
Käyttökate	60 895	▼ -0,9 %
Liiketulos	19 712	▼ -2,7 %
Kokonaistulos	25	-
Investoinnit	77 727	-15,6 %
Lainakanta	942 332	+ 0,1 %

* sis. liiketoiminnan muut tuotot

** sis. liiketoiminnan muut kulut

Nostoja toiminnasta

Liikevaihto kasvoi 1-9/2024 välisenä aikana 6 %. Kasvuun vaikutti keskimääräisen 4,9 %:n vuokrankorotuksen ohella viime vuoden lopulla valmistuneet viisi uudiskohdetta sekä vuoden 2024 aikana valmistuneet kaksi uudiskohdetta. Asuntojen kumulatiivinen käyttöaste oli 98,7 %.

Kumulatiiviset hallintokustannukset ylittivät edellisen vuoden tason n. 0,3 milj. eurolla, johtuen tietojärjestelmäkustannusten noususta ja syksyllä järjestetystä asukastilaisuudesta. Kiinteistöjen hoitokulut ylittivät vertailuajanjakson hoitokulut n. 2,8 milj. euroa. Tästä 1,9 milj. euroa tulee lämmityskulujen kasvusta, johon vaikutti kaukolämmön sopimushinnoittelun muutos. Syyskuusta lähtien kustannuksiin vaikuttaa myös arvonlisäveron korotus.

Poistot kasvoivat 1,2 milj. eurolla verrattuna vertailuajanjaksoon, johtuen viime

vuoden aikana valmistuneista uudiskohteista ja perusparannuskohteista.

Korkokulut olivat vuosipuoliskolla yhteensä 14,1 milj. euroa ja korkotuotot 2,4 milj. euroa. Rahoituserät lisäsivät kustannuksia 2,9 milj. euroa edeltävään vuoteen verrattuna.

Vuoden 2024 liikevaihdon odotetaan olevan talousarvion mukainen, liiketoiminnan muiden tuottojen arvioidaan ylittävän budjetin 1,1 milj. eurolla. Arvonlisäveron muutos kasvattaa syys-joulukuun hallinnon, hoito- ja korjauskulujen ennustetta 1,21 %.

Merkittävimmät riskit

Tulostavoitteiden toteutumiselle ei ole tunnistettu merkittäviä riskejä raportointihetkellä.

Espoon Asunnot Oy tulostavoitteet

Tulostavoite	Mittari	Kuvaus (Q3)	Arvio toteumasta
Asiakaskokemus on hyvällä tasolla	NPS-kyselyn suositteluhallukkuus on +40	NPS suositteluhallukkuus (viim 12 kk:n ka) on +38	Toteutuu osittain
Keskimääräinen asuntotuotannon aloitus Asumisen ja maankäytön periaatteiden mukaisesti	Neljän edellisen vuoden alkaneiden asuntojen liukuva keskiarvo	Asuntoaloituksia toteutunut 1-9/2024 289 kpl Ennuste 1-12/2024 360 kpl, jolloin liukuva ka 311 kpl/vuosi	Toteutuu
Yhtiö toteuttaa toimenpiteitä kaupungin ilmastotavoitteiden saavuttamiseksi	Kiinteistöjen keskimääräinen lämpöindeksi 40,5 kWh/rm3/vuosi	Keskimääräinen lämpöindeksi 1-9/2024: 25,9 kWh/Rm3 (1-9/2023 25,7 kWh/Rm3)	Toteutuu
Yhtiö osallistuu aktiivisesti asunnottomuuden vähentämiseen	Espoolaisille asunnottomille tarjottujen asuntojen määrä kasvaa suhteessa vuoteen 2023	Asunnottomille tarjottujen asuntojen määrä 1-9/2024: 429 kpl (1-9/2023: 175 kpl)	Toteutuu

Ateriapalvelut



Espoo Catering Oy

toiminta ja talous

Omistusosuus	99,9 %
Henkilöstömäärä	465
Hallituksen pj	Päivi Raunu
Toimitusjohtaja	Kristina Inkiläinen

Tunnusluku (1000 e)	Ennuste 2024	Muutos vrt. TA2024
Toimintatuotot*	41 139	-1,3 %
Toimintakulut**	-40 701	-2,0 %
Käyttökate	438	▲ 311
Liiketulos	337	▲ 305
Kokonaistulos	437	▲ 405
Investoinnit	100	-
Lainakanta	0	-

* sis. liiketoiminnan muut tuotot

** sis. liiketoiminnan muut kulut

Nostoja toiminnasta

Tammi–syyskuun liikevaihto oli 30,8 milj. euroa. Vertailukelpoinen liikevaihto, joka sisältää vain Espoon kaupungille myytävät palvelut sekä ulkoisen myynnin, ilman Länsi-Uudenmaan hyvinvointialueelle myytäviä palveluita, oli yhteensä 28,3 milj. euroa ja kasvoi 4,3 %.

Tammi–syyskuun liiketoiminnan kulut olivat yhteensä 30,4 milj. euroa ja laskivat 1,9 % verrattuna viime vuoteen. Henkilöstökustannukset laskivat 4 %, kun taas elintarvikkeiden ja tarvikkeiden kustannukset kasvoivat 3,3 %.

Yhtiön käyttökate oli positiivinen, 1,5 % liikevaihdosta. Yhtiön liikevoitto oli kolmannen kvartaalin jälkeen 1,3 % liikevaihdosta. Sekä vertailukelpoinen käyttökate että liikevoitto ilman Länsi-Uudenmaalle myytäviä ateriapalveluita olivat

myös positiivisia.

Vuoden 2024 liiketoiminnan kustannukset laskevat liikevaihdon suhteessa. Mikäli asiakasmäärissä ei tapahdu merkittävää laskua ja kustannuslisäyksiin ei tule yllätyksiä, ennuste on, että liiketoiminnan tulot kattavat liiketoiminnan menot.

Merkittävimmät riskit

- Tuotantokustannusten ennakoitua suurempi kasvu
- Ammattitaitoisen henkilöstön saatavuus
- Normaaliajan häiriötilanteet ja niiden vaikutus asiakas-/henkilöstömääriin

Espoo Catering Oy tulostavoitteet

Tulostavoite	Mittari	Kuvaus (Q3)	Arvio toteumasta
Tuottavuus nousee vähintään 3 % /vuosi	Henkilöstökustannukset / tuotetut annokset Kilon keittiössä.	Henkilöstökustannukset / tuotetut annokset Kilon keittiössä oli 0,21 € (0,23) kpl. Tuottavuus on parantunut.	Toteutuu
Yhtiön toiminta on sidosyksikkönä kilpailukykyistä liiketaloudellista niin, että yhtiö tuottaa pääsääntöisesti hyvin maltillista voittoa	Liiketulos	Yhtiön tulos rahoituserien jälkeen oli 0,5 milj. euroa, 1,7 % liikevaihdosta ja tavoitteen mukainen.	Toteutuu
Tilaja-asiakkaiden antama yleisarvosana nousee vuodesta 2023 ja päivittäinen asiakaspalautetulos kehittyy	Asiakastyytyväisyyskysely Asiakaspalautteen lukumäärä ja sisältö	Asiakastyytyväisyyskysely tilaaja-sopimusasiakkaille toteutetaan loppuvuodesta 2024. Asiakaspalautteiden määrä on noussut 21 735 kpl verrattuna viime vuoden vastaavaan ajankohtaan. Maun arvosana on noussut varhaiskasvatuksen sekä koulujen osalta, mutta laskenut hiukan lounasruokailun osalta.	Toteutuu osittain
Vastuullisuus toteutuu mitattuna kaikilla kestävä kehityksen ulottuvuuksilla. Ekologinen, taloudellinen ja sosiaalinen vastuu otetaan huomioon päätöksenteossa ja toiminnassa.	Sosiaalinen vastuu: henkilöstöstä >50% on tyytyväisiä työhönsä tai työnantajaansa. Ruoan hävikki-% vähintään -1 prosenttiyksikköä alle edellisen vuoden toteuman. Kasvisruoan menekki >25 % tilatusta kg-määrästä.	Syyskuun fiilismittariin vastasi 67 % henkilöstöstä. 48 % on tyytyväisiä omaan työhönsä ja työnantajaansa. Ruoan hävikki on laskenut 3,7 % viime vuoteen verrattaessa. Mittaustapaa on kehitetty päivittäiseksi ja toimivammaksi toimipisteittäin. Kasvisruoan osuus tilatusta määrästä oli 24 % tilatusta kg-määrästä ja jäi hieman tavoitteesta.	Toteutuu osittain

Elinvoima



Enter Espoo Oy toiminta ja talous

Omistusosuus	100 %
Henkilöstömäärä	20
Hallituksen pj	Jukka Mäkelä
Toimitusjohtaja	Jaana Tuomi

Tunnusluku (1000 e)	Ennuste 2024	Muutos vrt. TA2024
Toimintatuotot*	2 280	-
Toimintakulut**	-2 298	-
Käyttökate	-18	-
Liiketulos	-33	-
Kokonaistulos	-33	-
Investoinnit	-	-
Lainakanta	-	-

* sis. liiketoiminnan muut tuotot

** sis. liiketoiminnan muut kulut

Nostoja toiminnasta

Visit Espoo -tiimi on osallistunut useisiin myyntitapahtumiin kotimaassa ja ulkomailla. Useat delegaatiot ovat tutustuneet Espooseen. Digitaalinen näkyvyys on noussut verkkopalveluissa ja laskenut sosiaalisessa mediassa verrattuna viime vuonna hankerahoituksella rahoitettuihin somekampanjoihin.

Innovaatioekosysteemiä on markkinoitu ahkerasti etenkin Koreassa ja Japanissa. Yhtiö on allekirjoittanut useita yhteistyösopimuksia auttaakseen ekosysteemin yrityksiä solmimaan yhteistyötä eri tahojen kanssa.

Asettumisissa on autettu pääkaupunki-seudun LYPPE-yhteishankkeessa ja saatu yhteistyössä kaupungin koordinaattorin kanssa asettumisia aikaan.

Budjetti tulee toteutumaan loppuvuosi-painotteisesti. Ainoastaan myyntituloissa ei päästä suunnitellulle tasolle. Tämä on huomioitu kulupuolella.

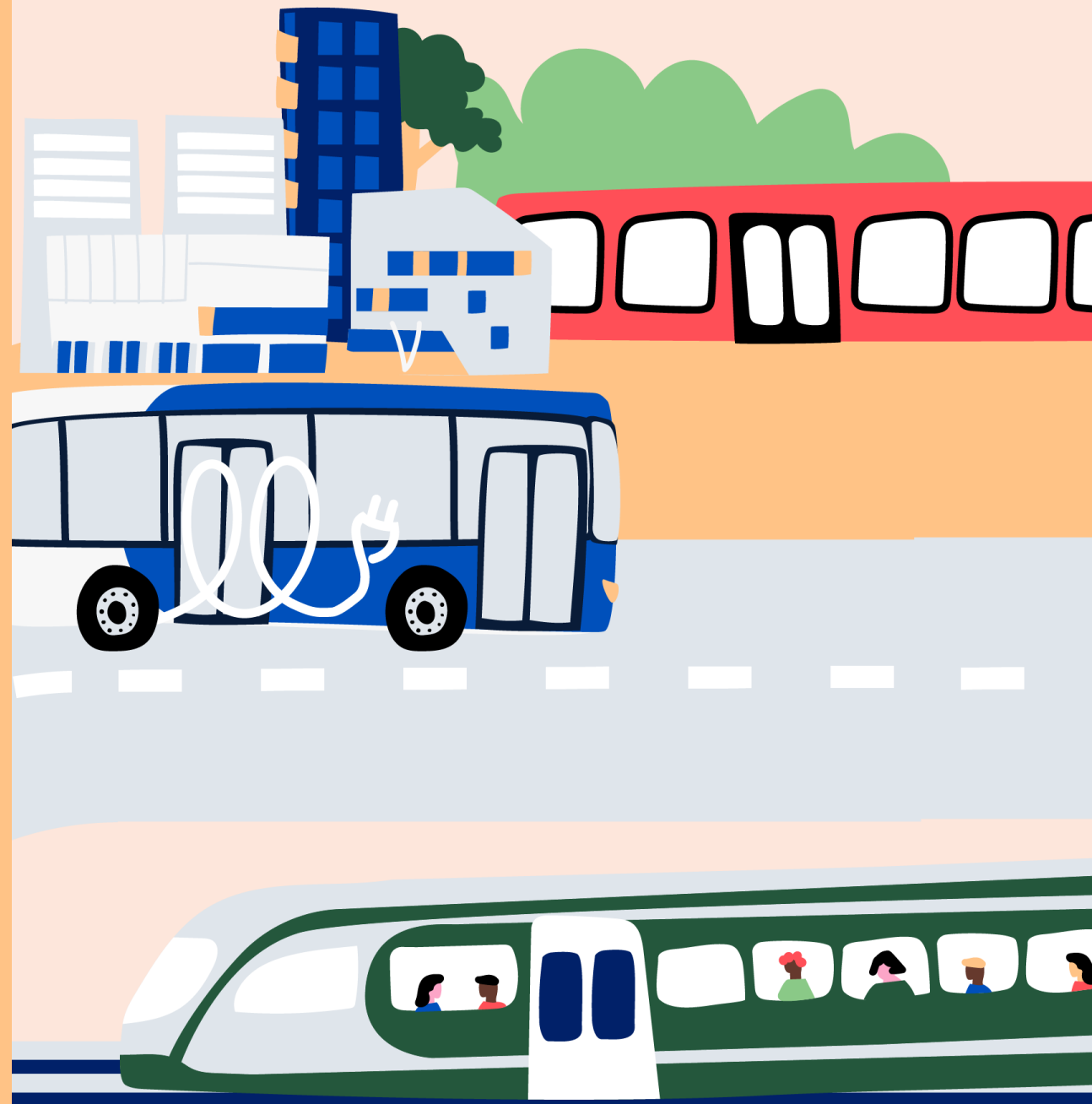
Merkittävimmät riskit

Tulostavoitteiden toteutumiseksi ei ole tunnistettu merkittäviä riskejä raportointi-hetkellä.

Enter Espoo Oy tulostavoitteet

Tulostavoite	Mittari	Kuvaus (Q3)	Arvio toteumasta
Rakentaa kestäväää kasvua houkuttelemalla kansainvälisiä yrityksiä Espooseen	Yhtiön avulla 12 onnistunutta ja merkittävää kansainvälistä yritysprojektia, jotka muodostuvat a) asettuneiden yritysten määrästä, b) investointien kpl-määrästä kasvuyritykseen, tai c) yhteistyöprojektien määrästä toimijoiden ja yrityksen välillä	18 asettautunutta, joista uusia 9 kpl.	Toteutuu
Kasvattaa Espoon tunnettuutta yritysten, matkailijoiden ja vierailijoiden keskuudessa	Haettujen ja voitettujen kongressien määrä Visit Espoon digikanavien näyttökerrat henkilöille yhteensä 9,9 milj. kpl.	Kongressihaussa on tällä hetkellä kuusi kongressia, joista päätöksiä odotetaan. Visit Espoon digikanavien yhteenlaskettu näyttömäärä (SOME + verkkosivustot) 1–9/2024 on 6 963 725 näyttökertaa.	Toteutuu
Tunnistaa ja lähestyy yritysasiakkaita, jotka voisivat asettua Espooseen	Potentiaalisten asettuvien yritysten määrä 70	Vuoden alusta 96 kpl	Toteutuu

Joukkoliikenne



Länsimetro Oy

toiminta ja talous

Omistusosuus	83,5 %
Henkilöstömäärä	17
Hallituksen pj	Olli Isotalo
Toimitusjohtaja	Matias Johansson

Tunnusluku (1000 e)	Ennuste 2024	Muutos vrt. TA2024
Toimintatuotot*	37 121	-10,0 %
Toimintakulut**	-33 122	-12,2 %
Käyttökate	3 999	▲ + 15,0 %
Liiketulos	-56 229	▼ -2,5 %
Kokonaistulos	2 086	▲ 2 085
Investoinnit	10 694	-57,8 %
Lainakanta	1 525 000	-0,7 %

* sis. liiketoiminnan muut tuotot

** sis. liiketoiminnan muut kulut

Nostoja toiminnasta

Kolmannen kvartaalin aikana metron kapasiteetin kehittämishankkeen juna-kulunvalvontajärjestelmän ja radioverkko-hankinnan neuvotteluvaiheet jatkuivat.

Vuoden 2024 merkittävimpiä käyttö-vaiheen investointeja ovat sääsäleikköjen huoltotasojen lisäykset, viranomaisverkon päivitysinvestointi (Virve 2.0) ja WLAN-tukiasemien päivitysinvestointi. Merkittävimpiä käynnistettäviä tai käynnistyneitä investointeja ovat paloilmoittimen näytteenottoilmaisun lisäykset tarvittaviin liukuportaiden yläpuolisiin tiloihin.

Investoinnit jatkuvat lähivuosina Kivenlahden läntisen sisäänkäynnin rakentamisen sekä Kaitaan ja Finnoon liityntä-pysäköintilaitosten osalta. Kaitaan ja Finnoon kaava-valitusten vuoksi liityntä-pysäköintilaitosten aloitus tulee viivästyään.

Vuoden 2024 vastikkeiden ennustetaan olevan ylijäämäisiä, mikä tulee alentamaan vuonna 2025 perittävien vastikkeiden määrää ennustetusta.

Tytäryhtiöiden toiminta on ennallaan. Hallitusjäsenyyksiä on yhdenmukaistettu ja yhtiöjärjestyksiä päivitetty.

Merkittävimmät riskit

Tulostavoitteiden toteutumiselle ei ole tunnistettu merkittäviä riskejä raportointi-hetkellä.

Länsimetro Oy tulostavoitteet

Tulostavoite	Mittari	Kuvaus (Q3)	Arvio toteumasta
Kiinteistöomaisuuden tehokas hallinta	Kiinteistöomaisuuden suunnitelmallinen ja ennakoiva hallinta	Omaisuu den ylläpito- ja huoltotoimintaa seurataan ja kehitetään jatkuvasti Kaupunkiliikenteen kanssa. Investointeja suunnitellaan yhteistyössä, osa investoinneista tehdään Länsimetron omina hankkeina.	Toteutuu
Metron kapasiteetin ja luotettavuuden lisääminen	Uuden kulunvalvontajärjestelmän ja muiden metron kapasiteettia ja luotettavuutta lisäävien toimenpiteiden sujuva ja kustannustehokas läpivienti	Kapasiteettihankkeen hankinnat ovat tähän mennessä edenneet aikataulussa ja hyvin ilman valituskierroksia. Aineistopäivitykset on tehty ja materiaali toimitettu tarjoajaehdokkaille seuraavaa alustavaa tarjouspyyntökierrosta varten.	
Pysäköintiyhtiöiden taloudellisen kannattavuuden ja matkaketjujen sujuvuuden tehokas yhteensovittaminen	Raportointi ja käsittely omistajan kanssa	Länsimetro osallistuu keskusteluun liityntäpysäköinnin ja liityntäliikenteen sujuvan matkaketjun kehittämiseksi. Palautteita kerätään suoraan käyttäjiltä ja kehitysehdotuksia ohjataan eteenpäin.	
Riskienhallinnan kehittäminen	Raportointi ja käsittely omistajan kanssa	Länsimetro on valinnut vuoden 2024 yhdeksi yhteiseksi sisäiseksi tavoitteekseen riskienhallinnan kehittämisen. Riskienhallinnan prosesseja on kehitetty hyvin kuluneen vuoden aikana. Yhteistyötä Kaupunkiliikenteen kanssa on tiivistetty.	

Kasvu ja oppiminen



Espoon seudun koulutuskuntayhtymä Omnia toiminta ja talous



Omistusosuus	86,89 %
Henkilöstömäärä	1 010
Hallituksen pj	Pirjo Kemppi-Virtanen
Toimitusjohtaja	Tuula Antola

Tunnusluku (1000 e)	Ennuste 2024	Muutos vrt. TA2024
Toimintatuotot*	92 908	+ 0,6 %
Toimintakulut**	-93 848	-0,3 %
Käyttökate	-940	▼ -47,3 %
Liiketulos	-3 437	▼ -24,9 %
Kokonaistulos	-1 819	▼ -47,4 %
Investoinnit	731	-81,7 %
Lainakanta	0	-

* sis. liiketoiminnan muut tuotot

** sis. liiketoiminnan muut kulut

Nostoja toiminnasta

Liiketulosennuste on hieman parantunut edellisestä kvartaalista ja sen ennustetaan olevan 3,4 milj. euroa alijäämäinen. Ennuste on 0,3 milj. euroa parempi kuin edellisessä kvartaalissa. Rahoitustuottoennusteen päätyessä 1 milj. euroon on kokonaisennuste tilinpäätössiirtojen jälkeen 1,8 milj. euroa alijäämäinen.

Toimintatuotot ja toimintamenot eivät ole tasapainossa. Kevään aikana käytiin YT-mennettelyt, joiden vaikutukset eivät näy tänä vuonna täysimääräisesti. Henkilöstökulujen ennustetaan alenevan 0,5 milj. euroa tänä vuonna. Omniassa jatketaan tiukkaa kulkuria sekä etsitään toimintatapoja toiminnan ja talouden tasapainottamiseksi uudistamisohjelman avulla.

Eroprosentin pienentämiseksi ja opiskelijoiden valmistumisen varmistamiseksi tehdään toimenpiteitä mm. opintojen etenemiseen ja poissaoloihin puuttumisen seurantaa teh-

dään aktiivisesti. Yhteistyötä Länsi-Uudenmaan hyvinvointialueen toimijoiden kanssa on tiivistetty entisestään ja monialaista yhteistyötä tehdään opiskelijoiden hyvinvoinnin ja erojen ehkäisemisen eteen.

Toiminnan ja talouden tasapainottamisessa on edelleen haasteita, mutta haasteista huolimatta henkilökunta on onnistunut toiminnallisessa perustehtävässämme erinomaisesti. Opiskelijat ovat edenneet opinnoissaan, työllistyneet ja siirtyneet jatko-opintoihin tavoitteiden mukaisesti.

Merkittävimmät riskit

Ammatillisen koulutuksen rahoitusleikkausten kohdentuminen. Lopulliset rahoituspäätökset saadaan joulukuussa.

Toiminnan tuottavuuden ja vaikuttavuuden kasvattamiseen sekä talouden tasapainottamiseen liittyvät riskit.

Espoon seudun koulutuskuntayhtymä Omnia tulostavoitteet

Tulostavoite	Mittari	Kuvaus (Q3)	Arvio toteumasta
Talous on tasapainossa ja tuottavuus kasvaa	Toimintakate on yhtä suuri kuin poistot Henkilöstökustannusten suhde toimintatuottoihin on <68 %	Toimintakate -0,976 milj. euroa ja poistot -1,834 milj. euroa. Henkilöstökustannusten suhde toimintatuottoihin 74 %	Ei toteudu
Toisen asteen tutkinnon suorittaneet sijoittuvat työelämään tai jatko-opintoihin	Toisen asteen tutkinnon suorittaneista työelämään siirtyneiden osuus vähintään 67 % ja jatko-opintoihin vähintään 8 %.	Työelämässä tai yrittäjänä 71 %, jatko-opinnoissa 13 %	Toteutuu
Toisen asteen tutkintokoulutuksesta eronneiden määrä vähenee	Ammatillisesta perustutkinnosta ja aikuislukion tutkintokoulutuksesta eronneiden osuus (ilman toista toisen asteen opiskelupaikkaa) yht. <13 % ja alle 20-vuotiailla <9 %.	Eroprosentti toteuma kaikki: 10 %, alle 20-vuotiaat: 7 % Ennuste: kaikki: 15 % ja alle 20-vuotiaat 10,66 %	Ei toteudu
Ammatillisen koulutuksen arvostus kasvaa	Espoon, Kirkkonummen ja Kauniaisten järjestämästä suomenkielisestä perusopetuksesta ammatilliseen koulutukseen ensisijaisesti hakeutuvien osuus kaikista perusopetuksen päättäneistä 32 %.	Koulutuskuntayhtymän alueella asuvien koulutusvalinnat yhteishaussa 2024: ammatillinen koulutus 23 %	Ei toteudu
Varmistetaan TUVA-koulutukseen hakeutumisen ja pääsyn oikea-aikaisuus	Tuvaan hakevan oppivelvollisen opinnot alkavat 3 viikon sisällä jatkuvassa haussa lähetetyn hakemuksen jättämisestä tai 3 viikon sisällä opiskelupaikan osoittamis päätöksestä	Kaikki Tuvaan hakeneet oppivelvolliset ovat päässet aloittamaan koulutuksen 3 viikon sisällä osoittamis päätöksestä.	Toteutuu
Suomen paras kotouttaja	Kehittyvällä kielitaidolla olevien asiakkaiden palvelupolku on kuvattu varmistamaan kohderyhmän tavoitteiden saavuttaminen. Vaikuttavuusmittari on kuvattu.	Palvelupolussa kuvattu ohjausprosessi otetaan käyttöön Omniassa. Osana 2025 vuoden alusta voimaan tulevaa kotoutumislain uudistusta, ohjausprosessi esitellään Espoon kaupungin yhteistyökumppaneille vuoden 2024 loppuun mennessä.	Toteutuu

Kulttuuri



EMMA-taidemuseosäätiö sr toiminta ja talous

Omistusosuus	-
Henkilöstömäärä	54
Hallituksen pj	Saija Äikäs
Toimitusjohtaja	Pilvi Kalhama

Tunnusluku (1000 e)	Ennuste 2024	Muutos vrt. TA2024
Toimintatuotot*	5 675	-1,0 %
Toimintakulut**	-5 408	-
Käyttökate	267	▼ -16,8 %
Liiketulos	57	▼ -33,7 %
Kokonaistulos	112	▼ -14,5 %
Investoinnit	150	-
Lainakanta	-	-

* sis. liiketoiminnan muut tuotot

** sis. liiketoiminnan muut kulut

Nostoja toiminnasta

EMMA:ssa kokeiltiin kesäkaudella matkailijoille Taidevartti-opastusta, jossa museokävijät voivat ilmoittautua normaalia lyhemmälle opastukselle saapuessaan. EMMA:n verkkosivusto päivittyi laajasti selkokielisellä tekstillä.

Tapahtumasyksy käynnistyi Espoo-päivänä. Asiantuntijatapaamiset, taidepajat, Queer-opastus ja taiteilija Vesa-Pekka Rannikon etätapaaminen ovat tavoittaneet EMMA:n kohderyhmiä monipuolisesti.

Syyskuussa avautui Ulla Wiggenin näyttely Siirtymiä, jossa vietettiin ensimmäistä kertaa tapahtumallisia lasten avajaisia ennen virallista avajaistapahtumaa. Saastamoisen säätiön kokoelmanäyttelyssä avattiin Klara Lidénin videoteos Edistysten myytti (Kuukävely).

Näyttelyjen kävijämäärä on edelleen tavoitetta pienempi, mutta selkeä käänne

parempaan alkoi heinäkuussa ja jatkui edelleen Wiggenin näyttelyn avauduttua.

Wiggenin ja Tschabalala Selfin näyttelyt on herättäneet myös median kiinnostuksen kotimaassa ja kansainvälisesti. Kasvanut kävijämäärä näkyi EMMA Shopin tuloksessa kesällä positiivisesti.

Talous on pysynyt tasapainossa, mutta sitä seurataan ja tilanteeseen reagoidaan tarvittaessa säästötoimilla.

Merkittävimmät riskit

- Omarahoituksen tavoite ei toteudu oletettua alhaisemman kävijämäärän vuoksi.
- Voimaanastuva alv-korotus sekä siitä johtuvat hinnankorotukset tarvike- ja palveluhankintoihin. Tilannetta seurataan ja siihen reagoidaan tarvittaessa säästötoimilla.

EMMA-taidemuseosäätiö sr tulostavoitteet

Tulostavoite	Mittari	Kuvaus (Q3)	Arvio toteumasta
Kulttuurisen ja sosiaalisen vaikuttavuuden lisääminen	Museon käyntimäärät suuremmat kuin vuonna 2023	Ajalla 1–9/2024 kävijämäärä 108 996 kpl (1–9/2023: 156 914 kpl).	Toteutuu osittain
	Ensimmäistä kertaa museon asiakkaana olevien osuus lipunmyynnistä vähintään 15 %	Kävijäkyselyn 1–9/2024 mukaan ensikertalaisia 18,65 %. Kyselyn tulos ei ole edustava otos koko lipunmyynnistä, joten toteuma on keltainen.	
	Asiakastyytyväisyys vähintään 4 (asteikolla 1–5)	Asiakastyytyväisyys 4	
Toiminnan omarahoitussuuden kasvattaminen	Omarahoitusosuus on suurempi kuin vuonna 2023	1–9/2024 omarahoituksen tulo 845 777 € (1-9/2023: 973 921 €) Asiantuntijapalveluiden myynti 208 522 € (1-9/2023: 68 122 €). Lippu- ja tuotemyynnin osalta on mahdollista, että jäädään tulotavoitteen alle. Asiantuntijapalveluiden myyntiä näyttelytoiminnassa on ollut enemmän kuin vuonna 2023.	Toteutuu osittain
EMMA:n tunnettuuden kasvattaminen	Lehdistömainintojen määrä 200 kpl vuosittain	Ajalla 1–9/2024 on saatu 403 mediaosumaa. Tavoitteen arvioidaan toteutuvan.	Toteutuu
	Uutiskirjeen tilausten avausprosentti 30 %	Ajalla 1–9/2024 uutiskirjeen avausprosentti on keskimäärin 53,4 %. Tavoitteen arvioidaan toteutuvan.	

Espoon kaupunginteatterisäätiö sr toiminta ja talous

Omistusosuus	-
Henkilöstömäärä	40
Hallituksen pj	Paula Viljakainen
Toimitusjohtaja	Matilda von Weissenberg

Tunnusluku (1000 e)	Ennuste 2024	Muutos vrt. TA2024
Toimintatuotot*	3 366	-0,5 %
Toimintakulut**	-3 391	-1,1 %
Käyttökate	-25	▲ -44,4 %
Liiketulos	-60	▲ -25,0 %
Kokonaistulos	-60	▲ -26,8 %
Investoinnit	57	-
Lainakanta	-	-

* sis. liiketoiminnan muut tuotot

** sis. liiketoiminnan muut kulut

Nostoja toiminnasta

Kolmas kvartaali sisältää heinäkuun, jolloin koko teatterin henkilökunta on lomalla eikä toimintaa ole. Elokuu on perinteisesti ollut harjoitusaikaa.

Kvartaalin aikana on ollut yhdeksän esitystä. Esitystoiminta käynnistyi varsinaisesti 18.9.2024 Minna Craucher -musikaalin ensi-illalla. Musikaalin katsomo on normaaleja katsomoita isompi, mikä näkyy täyttöaste prosentissa.

Tunnettuuden lisäämisen ja sosiaalisen vaikuttavuuden arvioidaan toteutuvan hyvin. Omarahoitusosuusprosentti tulee sen sijaan riippumaan loka-joulukuun myynnistä. Myynti on toistaiseksi ollut ennustettua hiljaisempaa.

Merkittävimmät riskit

Loppuvuoden isoin taloudellinen riski liittyy syksyn musikaaliesityksen menestymiseen.



Espoon kaupunginteatterisäätiö sr tulostavoitteet

Tulostavoite	Mittari	Kuvaus (Q3)	Arvio toteumasta
Kulttuurisen ja sosiaalisen vaikuttavuuden lisääminen	Esitysten täyttöaste vähintään 75 % Ensimmäistä kertaa teatterin asiakkaana olevien osuus lipunmyynnistä vähintään 25 % Asiakastyytyväisyys vähintään 4 (asteikolla 1–5)	Esitysten keskimääräinen täyttöaste 6–9/2024 63,5 %. Lipunmyynnistä ensikertalaisia 46 % Asiakastyytyväisyys 4,35	Toteutuu
Toiminnan omarahoitusosuuden kasvattaminen	Omarahoitusosuus vähintään 27 %	6–9/2024 omarahoitusosuus 17 %. 1–9/2024 omarahoitusosuus 20 %. Ennusteen mukaan vuoden omarahoitusosuus olisi 23 %.	Ei toteudu
Espoon teatterin tunnettuiden kasvattaminen	Lehdistömainintojen määrä vuosittain 130 kpl Uutiskirjeen tilausten avausprosentti 30 %	Lehdistömainintoja 6–9/2024 yht. 22 kpl ja 1–9/2024 yht. 98 kpl. Ajalla 6–9/2024 lehdistömainintojen laskennallinen tavoitavuus on 30 miljoonaa. Uutiskirjeitä lähetetty 4 kpl, avausprosentti 46 %	Toteutuu osittain

Toimitilat



KOy Espoon Koulu- ja päiväkotitilat toiminta ja talous

Omistusosuus	100 %
Henkilöstömäärä	1
Hallituksen pj	Olli Isotalo
Toimitusjohtaja	Harri Kivinen

Tunnusluku (1000 e)	Ennuste 2024	Muutos vrt. TA2024
Toimintatuotot*	11 830	-
Toimintakulut**	-11 687	-
Käyttökate	143	-
Liiketulos	143	-
Kokonaistulos	1 839	-
Investoinnit	-	-
Lainakanta	150 000	-7,9 %

* sis. liiketoiminnan muut tuotot

** sis. liiketoiminnan muut kulut

Nostoja toiminnasta

Yhtiön toimialana on omistaa ja hallita Espoossa sijaitsevia koulu- ja päiväkotikiinteistöjä sekä rakennuttaa, omistaa ja hallita niille rakennettavia rakennuksia.

Kohteet ovat suoraomisteisia sekä elinkaarimallikohteita. Lisäksi yhtiön toimialana on tuottaa omistamiensa tai hallitsemiensa kiinteistöjen ja niillä sijaitsevien rakennusten kiinteistöpidon palvelut.

Kiinteistön hoitokulut ovat toteutuneet lähes talousarvion mukaisesti. Taloudellinen tila on hyvä ja hallinnassa. Normaalialue kiinteistöjen huolto- ja kunnossapitoa. Kunnossapitoa jatketaan tehtyjen elinkaarisopimusten sekä PTS-suunnitelmien mukaisesti.

Yhtiöllä ei ole käynnissä tai tiedossa

merkittäviä investointihankkeita.

Merkittävimmät riskit

- Kiinteistöjen ylläpitokustannusten nousu

KOy Espoon Sotekiinteisöt

toiminta ja talous

Omistusosuus	100 %
Henkilöstömäärä	1
Hallituksen pj	Olli Isotalo
Toimitusjohtaja	Harri Kivinen

Tunnusluku (1000 e)	Ennuste 2024	Muutos vrt. TA2024
Toimintatuotot*	780	-
Toimintakulut**	-714	-
Käyttökate	66	-
Liiketulos	66	-
Kokonaistulos	-239	-
Investoinnit	12 000	-
Lainakanta	22 000	-

* sis. liiketoiminnan muut tuotot

** sis. liiketoiminnan muut kulut

Nostoja toiminnasta

Yhtiön toimialana on omistaa ja hallita Espoossa sijaitsevia kiinteistöjä sekä rakennuttaa, omistaa ja hallita niille rakennettavia rakennuksia. Lisäksi yhtiön toimialana on tuottaa omistamiensa tai hallitsemiensa kiinteistöjen ja niillä sijaitsevien rakennusten kiinteistöpidon palvelut.

Espoonlahden terveysaseman peruskorjaus etenee. Urakka-aika 15 kuukautta + lisäaika kaksi kuukautta 18.9.2023–28.2.2025. Kiinteistön hoitokulut ovat toteutuneet lähes talousarvion mukaisesti. Taloudellinen tilanne on hyvä ja hallinnassa.

Espoonlahden terveysaseman peruskorjaus rahoitetaan lainalla, joten lainakanta on kasvanut. Kyseinen

peruskorjaus on myös yhtiön merkittävin investointi. Hanketta varten nostettava lainasumma on 14,4 milj. euroa. Lainasta nostettu 5 milj. euroa vuoden 2023 aikana.

Merkittävimmät riskit

- Kiinteistöjen ylläpitokustannusten nousu
- Espoonlahden terveysaseman peruskorjaukseen sisältyvät rakennushankkeen tavanomaiset riskit



ESPOO
ESBO

Lisätietoja
konserniohjaus@espoo.fi