



Osavuosisikatsaus

3/2024

Kaupunginhallitus
2.12.2024

Avainluvussa merkittäviä poikkeamia

Toimintatuotot (ulkoiset)

353 M€

ENN

-28 M€ -7,4 %

ENN - MTA

Toimintamenot (ulkoiset)

1 358 M€

ENN

+4 M€ +0,3 %

ENN - MTA

Investoinnit

348 M€

ENN

-13 M€ -3,6 %

ENN - MTA

Vuosikate

260 M€

ENN

-21 M€ -7,3 %

ENN - MTA

Verorahoitus

1 209 M€

ENN

-12 M€ -1,0 %

ENN - MTA

Tilikauden tulos

55,7 M€

ENN

-22,7 M€ -29 %

ENN - MTA

ENN = Ennuste koko vuoden toteumasta

MTA = Muutettu talousarvio

Espoon väestönkasvu jatkuu vahvana

Espoon väkiluku oli 314 024 henkeä 31.12.2023. Vuoden 2023 väestönkasvu oli 8 750 henkeä eli 2,9 %.
 Syyskuun 2024 lopussa Espoossa oli Tilastokeskuksen ennakkotietojen mukaan 319 000 asukasta.

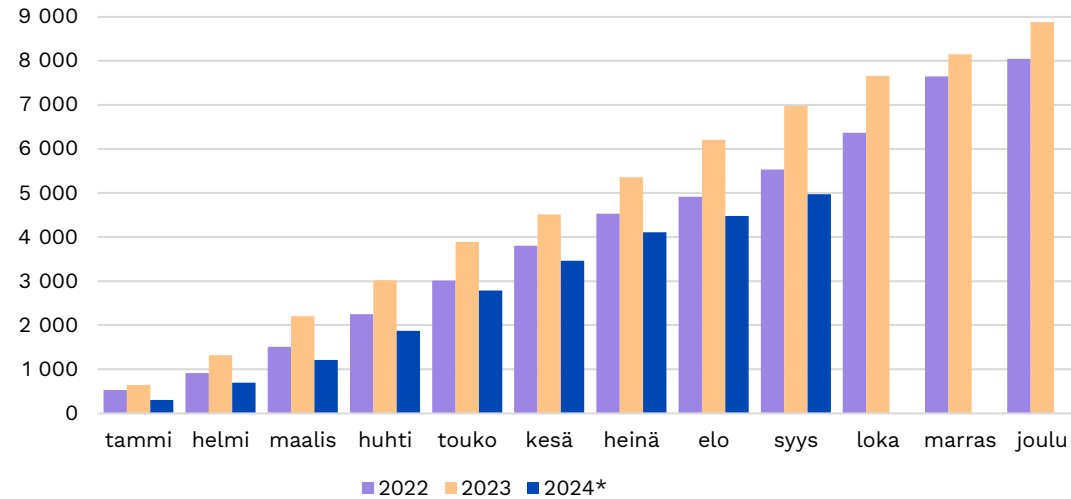
- Tammi-syyskuussa väestö kasvoi 4 978 hengellä eli 1 887 vähemmän kuin vastaavana aikana viime vuonna.
- Jos väestön kasvuvauhti jatkuu ennustettuna, niin väestö kasvaa 6 635 asukkaalla vuoden loppuun mennessä.

Väestö kasvoi tammi-syyskuussa 2024 kaikissa ikäryhmissä.

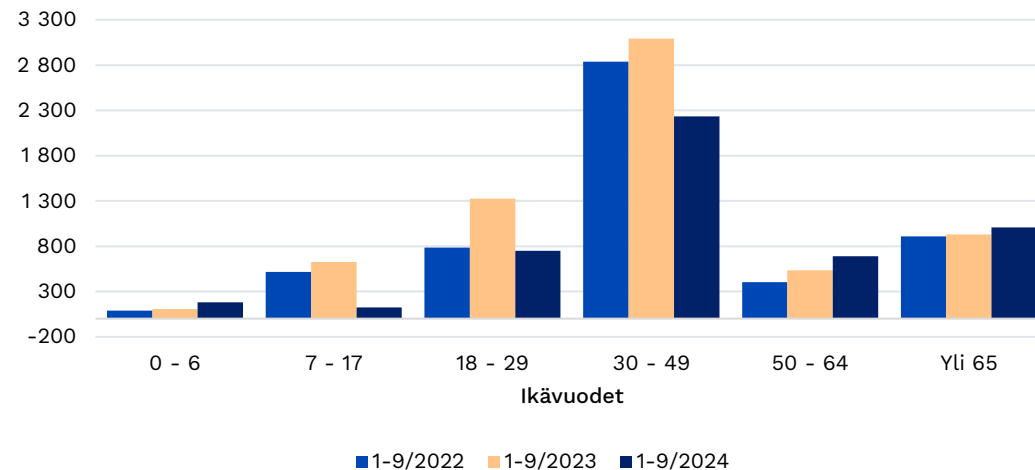
6 635

Väestönkasvuennuste vuonna 2024

Espoon väestönkasvu (*ennakkotieto)

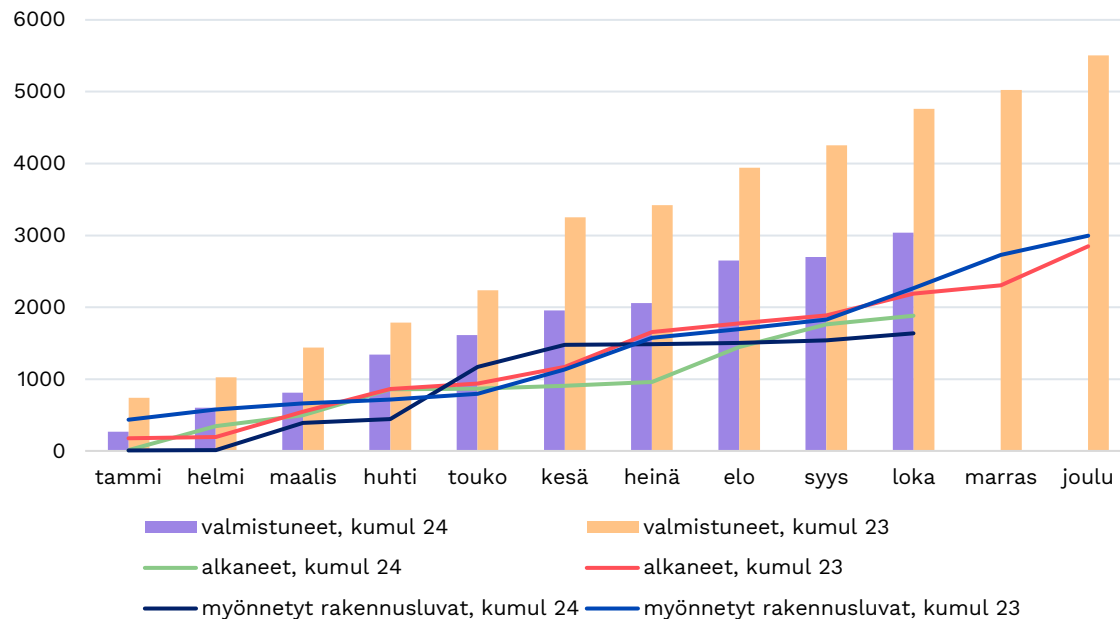


Ikärakenteen muutos



Taantumasta huolimatta asuntoja valmistuu paljon

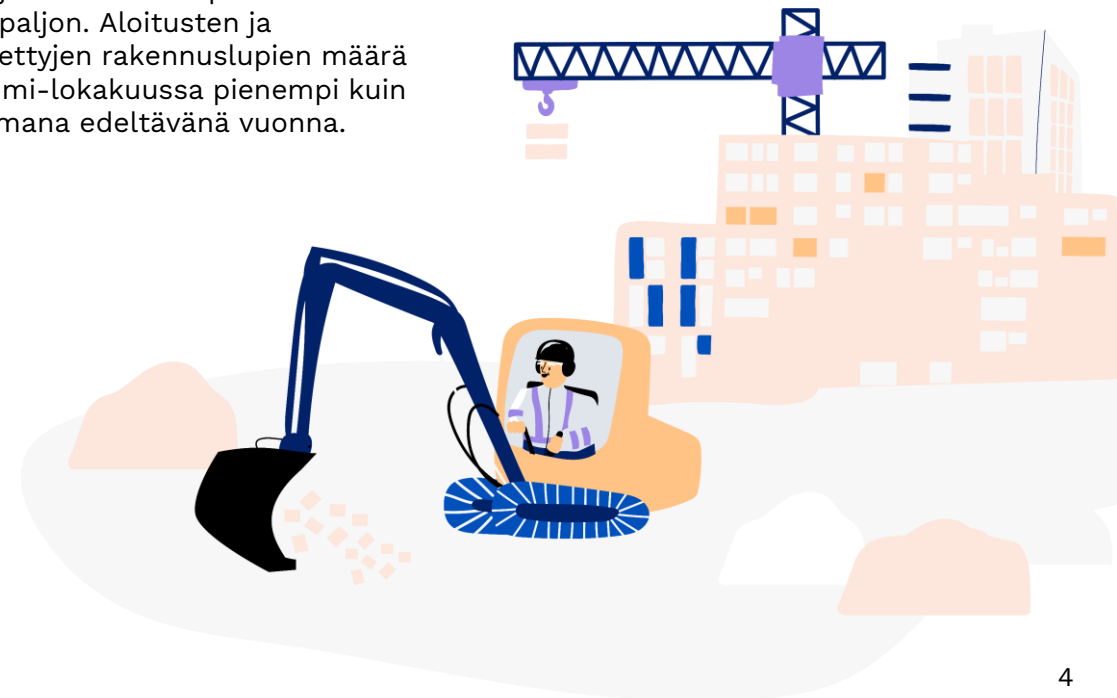
Asunnot



3 037

uutta asuntoa tammi-lokakuussa

Uusia asuntoja valmistui tammi-lokakuussa 3037, kun vuotta aiemmin määrä oli 4761. Rakentamisen yleisestä taantumasta huolimatta asuntoja valmistuu Espoossa edelleen melko paljon. Aloitusten ja myönnettyjen rakennuslupien määrä oli tammi-lokakuussa pienempi kuin muutamana edeltävänä vuonna.



Työttömyyden kasvuvauhti ei hidastunut syyskuussa, avoimia työpaikkoja vähemmän kuin yli vuosikymmeneen

Vuodentakaiseen tilanteeseen verrattuna Espoossa oli syyskuun 2024 lopulla työttömiä 21,4 % (2864 henkeä) enemmän ja työttömien osuus työvoimasta oli 1,5 prosenttiyksikköä suurempi. Alle 25-vuotiaita työttömiä oli Espoossa 31,4 % (327 henkeä) enemmän kuin vuotta aiemmin. Pitkäaikaistyöttömiä oli 10,3 % (517 henkeä) vuodentakaista enemmän.

Avoimia työpaikkoja oli 57,6 % (1159 työpaikkaa) vähemmän kuin vuotta aiemmin. Avointen työpaikkojen määrä kasvoi voimakkaasti vuoden 2021 alusta vuoden 2022 syksyyn asti. Määrä on vähentynyt vuodentakaiseen verrattuna vuoden 2022 marraskuusta lähtien.



Työttömyystilanne 30.9.2024 (TEM)

- Työttömien osuus työvoimasta 10,2 %, vuotta aiemmin 8,7 %, viisi vuotta aiemmin 7,5 %.
- Työttömiä 16 255 vuotta aiemmin 13 391, viisi vuotta aiemmin 11 822.
- Pitkäaikaistyöttömiä 5514 vuotta aiemmin 4997, viisi vuotta aiemmin 3490.
- 15-24 v. työttömiä 1368 vuotta aiemmin 1041, viisi vuotta aiemmin 884.
- Avoimia työpaikkoja 853, vuotta aiemmin 2012, viisi vuotta aiemmin 2453.

Avoimia työpaikkoja Espoossa

Vuonna 2022

3 191

Vuonna 2023

2 012

Vuonna 2024

853

Työttömyyden keskeiset tunnusluvut

Tyött. osuus työvoimasta

Espoo
10,2 %

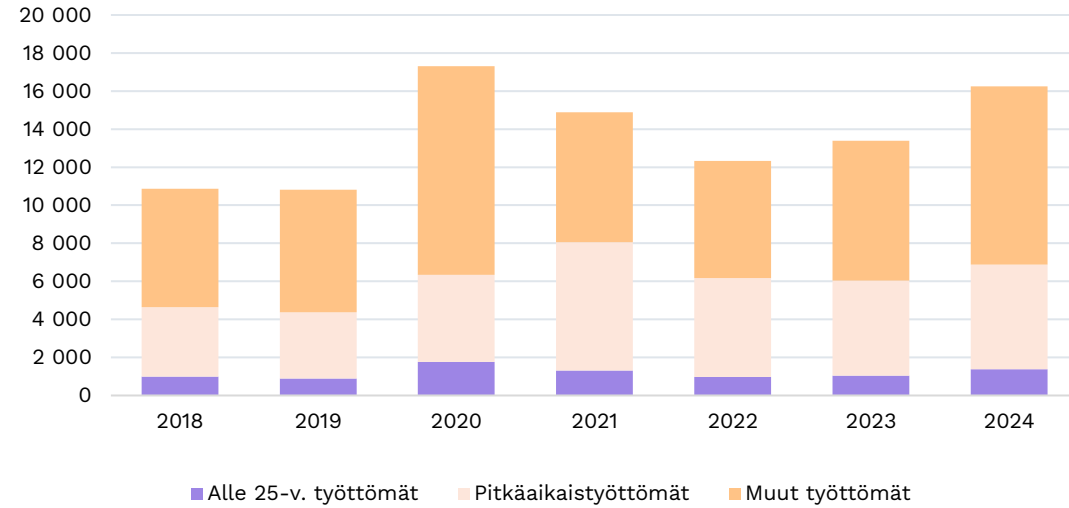
Uusimaa
10,8 %

Suomi
10,4 %

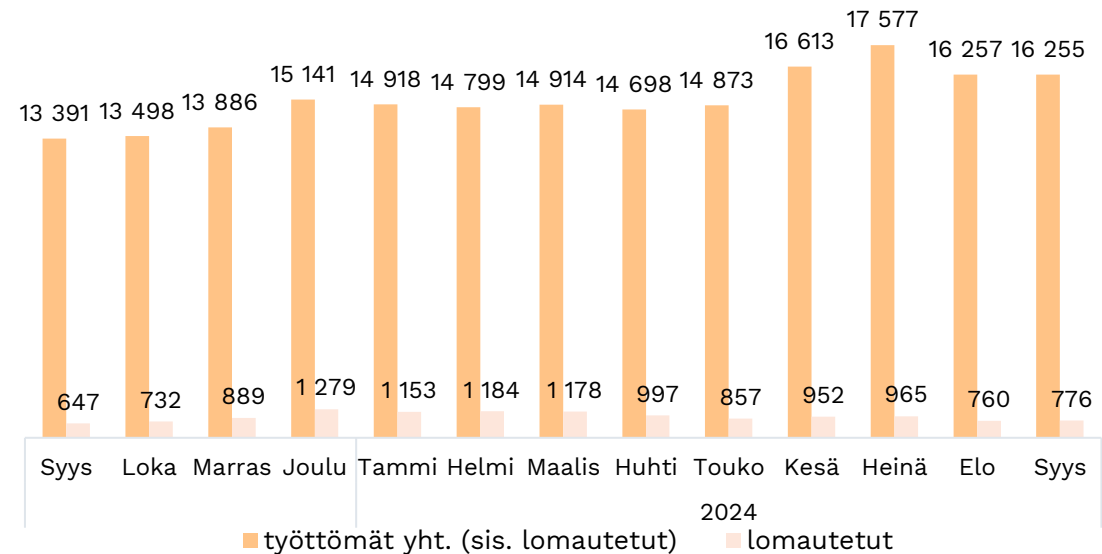
Avoimia työpaikkoja

853
(vuotta aiemmin 2 012)

Työttömien lkm syyskuussa 2018-2024



Työttömät ja lomautetut Espoossa 2023 - 2024

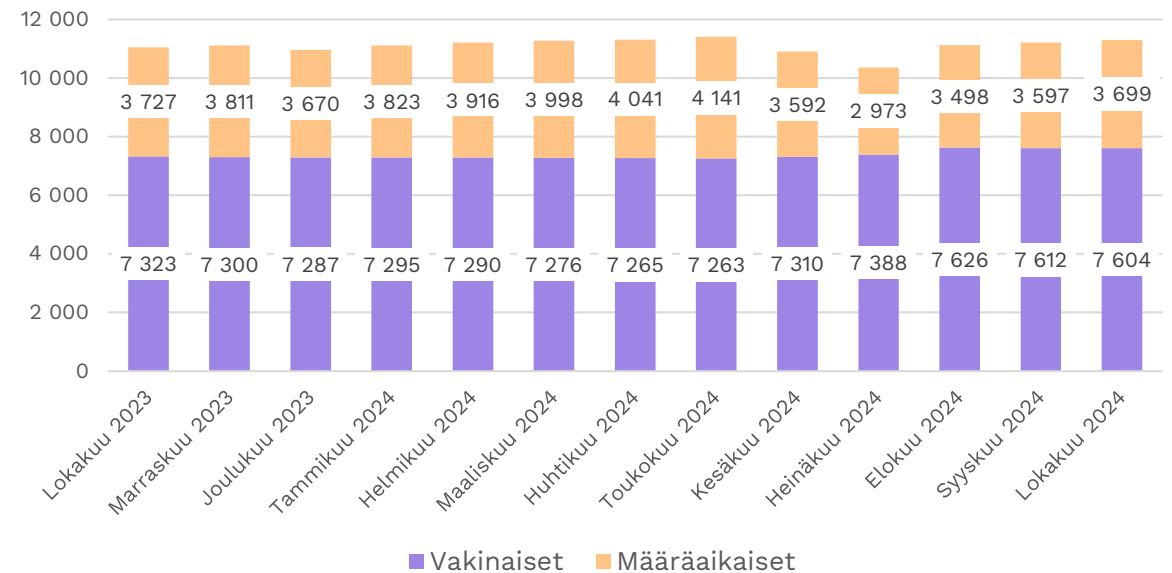


Henkilöstömäärän kehitys

Kaupungin henkilöstömäärä oli lokakuun 2024 lopussa 11 303, josta vakinaisia oli 7 604 ja määräaikaisia 3 699. Henkilöstömäärä on kasvanut vuoden aikana 253 henkilöllä, ja kasvusta suurin osa (188 hlöä) on kasvun ja oppimisen toimialalla. Vakinaisen henkilöstön määrä kasvoi vuoden aikana 281 henkilöllä, mutta määräaikaisten laski 28 henkilöllä.

Vakinaisen henkilöstön lähtövaihtuvuus on laskenut (9,6 % -> 8,1 %) ja työvoiman saatavuus kaupungin tarjoamiin tehtäviin on yleisesti ottaen parantunut vuoden kuluessa. Rekrytointihaasteita löytyy edelleen useissa varhaiskasvatuksen ja opetuksen tehtävissä. Toisaalta kaupungin tarjoamien työpaikkojen määrä on kuluvana vuonna ollut jonkin verran edellisvuosia pienempi. Seuren kautta on saatu aiempaa paremmin sijaisia, joskin myös kaupungin yksiköiden tilausmäärät Seurelle ovat laskeneet, mikä näkyy vuokratyökustannusten laskuna.

Henkilöstömäärä lokakuu 2023-lokakuu 2024



11 303

Kaupungin henkilöstömäärä lokakuussa 2024

Henkilöstökustannukset ja muut tunnusluvut

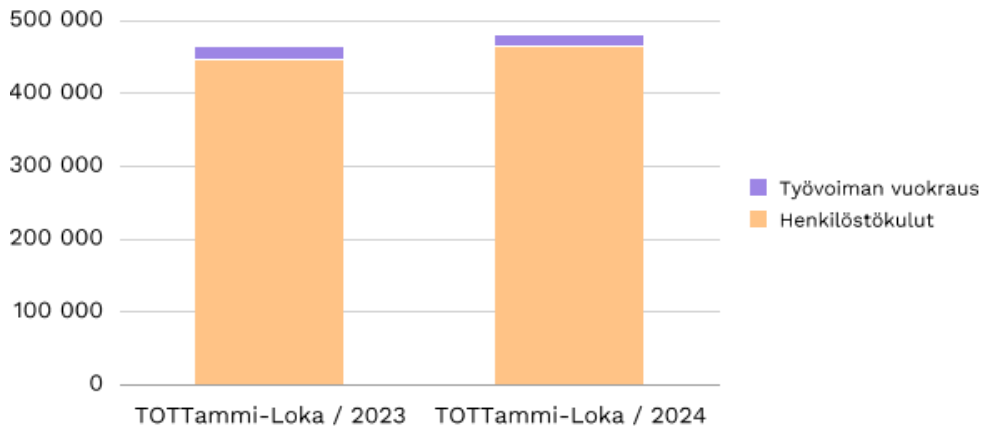
Henkilöstön työhyvinvointi on vuoden 2024 kuluessa parantunut. Keskimääräisten poissaolopäivien määrä/henkilö on laskenut vuodentakaiseen verrattuna (14,1 pv --> 13,5 pv). Henkilöstön lokakuun työfiilismittarin tulosten mukaan omaa työnantajaa suosittelee 80 % henkilöstöstä (kesäkuussa 78 %) ja esihenkilöiltä saatu tuki on pysynyt samalla hyvällä tasolla kuin edellisessä mittauksessa.

Vieraskielisen henkilöstön osuus (11,4 %) on noin prosenttiyksikköä korkeammalla tasolla kuin vuotta aiemmin. Vieraskielisten osuus henkilöstöstä on selvästi alempi kuin heidän osuutensa kaupungin väestöstä (n. 24 %)

13,5 pv

Keskimääräisten poissaolopäivien määrä/hlö

Työvoimakustannusten kasvu 3,8 prosenttia vuoden takaisesta



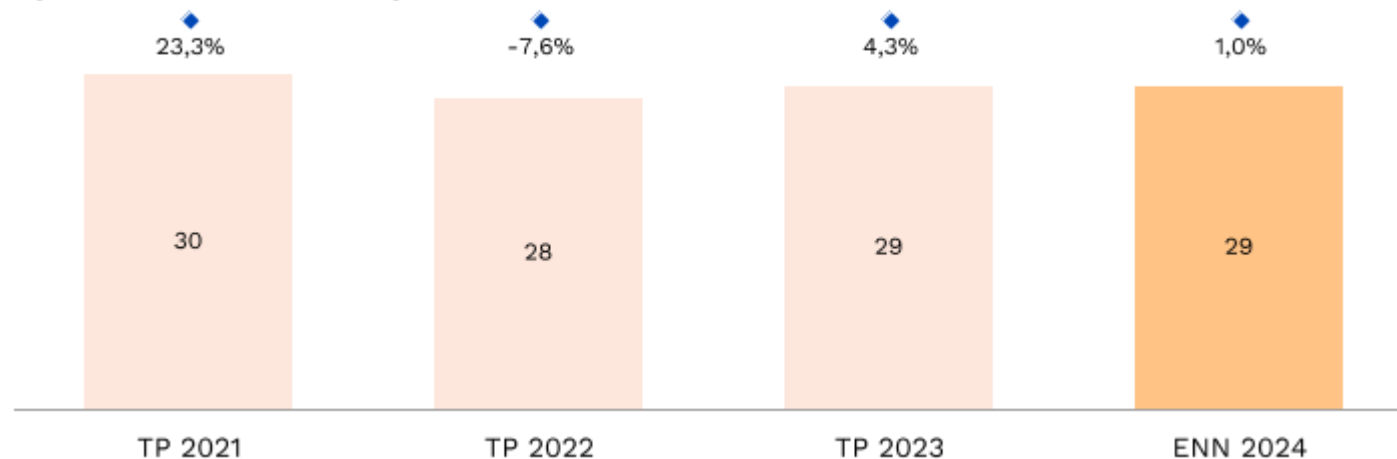
Työmarkkinatuki 2021-2024

Pitkään työttömänä olleiden tilanne on ollut erityisen vaikea koronatilanteesta lähtien. Tähän asiakasryhmään ja erityisesti työmarkkinatukea yli 1000 päivää saaneiden ryhmään on Työllisyys Espoossa kohdistettu erityisiä aktivointi-toimenpiteitä, joilla on saavutettu hyviä tuloksia. Kuitenkin rakentamisan heikko suhdanne on tuonut loppuvuodesta 2023 lähtien runsaasti asiakkaita, myös työmarkkinatuen piiriin kuuluvia.

Kasvavien asiakasmäärien myötä kunnan maksaman työmarkkinatuen määrän odotetaan nousevan vuoden 2024 aikana hieman. Toimenpiteet työmarkkinatukea yli 1000 päivää saaneiden keskuudessa jatkuvat Työllisyys Espoossa.

Vuoden 2024 aikana pitkäaikaistyöttömien määrä ollut lähde joka kuukausi kasvussa vrt. edelliseen vuoteen.

Työmarkkinatuki - Milj. EUR



Valtionosuusennuste

OKM:n valtionosuuden ennustetaan toteutuvan 2,1 milj. euroa alle talousarviossa ennakoitun. Arviossa on huomioitu tilastopäivien opiskelijamäärien ennustetut muutokset ja niiden vaikutus lopulliseen vuoden 2024 rahoitukseen. OKM:n valtionosuuden muutos johtuu suoritemäärien muutoksesta etenkin valmistavan opetuksen arvion korjauksen osalta. Espoon omavastuun osuus kasvoi lukio- ja ammatillisessa koulutuksessa. Lisäksi ennusteessa on huomioitu oppilastietojen korjaus sekä kotikuntakorvausten perusosan muutos. Peruspalvelujen valtionosuuteen ja veromenetysten kompensatioon on vuoden aikana tullut muutamia tarkistuksia. Vaikutus alle milj. euroa.

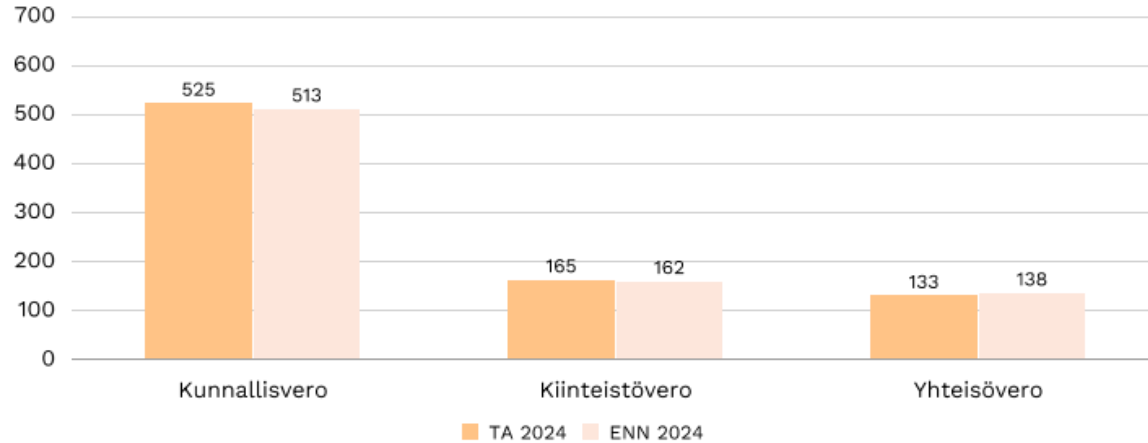
397 M€

Espoon valtionosuudet 2024

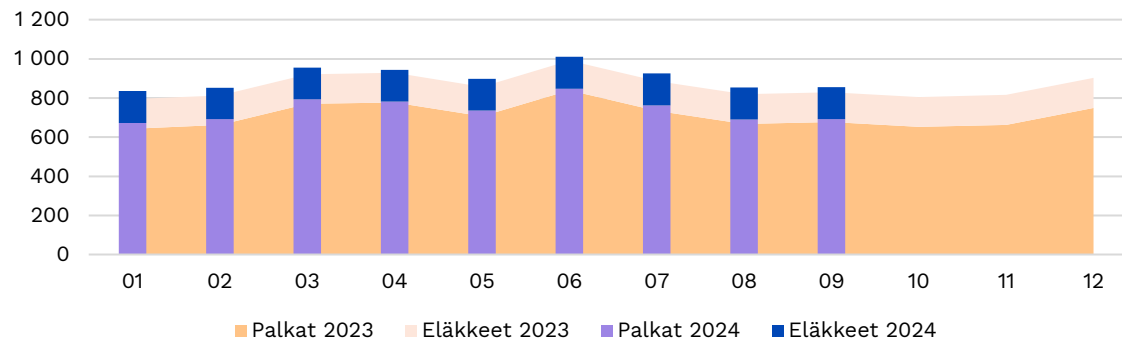
| Milj. EUR | TP 2023 | TA 2024 | ENN 2024 |
|-------------------------------------|------------|------------|------------|
| Kunnan peruspalvelujen valtionosuus | 349 | 391 | 392 |
| Josta: Sote muutosrajoitin | 86 | 116 | 116 |
| Josta: Sote siirtymätasaus | 31 | 45 | 45 |
| Valtionosuuksien tasaus | -24 | -25 | -25 |
| Veromenetysten kompensatio | 31 | 32 | 31 |
| Opetus- ja kulttuuritoimen rahoitus | 3 | 1 | -2 |
| Yhteensä | 359 | 399 | 397 |



Verotuloennuste yhteensä 812 Milj. EUR



2024 Ilmoitetut Palkat ja eläkkeet 8 130,5 Milj. EUR (+3,7%)



Veroennustetta alennettu

Verotulojen ennustetaan toteutuvan 10,6 milj. euroa alle talousarviossa ennakoidun. Edelliseen ennusteeseen nähden kunnallisveroennustetta on nostettu 7 milj. euroa ja kiinteistöveroennustetta laskettu 3 milj. euroa. Verovuoden 2023 kunnallisveron oikaisu on Espoolle 14,2 milj. euroa negatiivinen. Oikaisu toteutuu marraskuun verotilityksessä.

Yhteisöveroon ennakoidaan 5 milj. euron ylitystä. Alkuvuodesta tilitetyt vuoden 2023 lisäennakot olivat arvioitua suuremmat. Loppuvuoden tilityksiin liittyy vielä epävarmuutta.

Kiinteistöverojen ennustetaan toteutuvan 3 milj. euroa alle talousarvion. Osa vuoden 2024 kiinteistöveroista eräännyy maksettavaksi ensi vuoden puolella tammi- ja helmikuussa.

Tulorekisteriin ilmoitettujen palkkojen ja eläkkeiden kasvu oli syyskuussa selvästi alhaisempi kuin vuotta aiemmin, jolloin kasvu oli 6.5 %

11 M€

Verotulojen ennustetaan alittavan talousarvion

Tilikauden tulos jäämässä ennätysalhaiseksi

Tulosennuste on parantunut edellisestä kuukausiraportista, mutta talouden kokonaiskuva on edelleen vakava.

Tuloennusteet jäävät talousarviosta

- Maanmyyntitulot -36 M€
- Verotulot -11 M€

Taloudessa on merkittävä **epätasapaino**: tulot ovat yleisen taloustilanteen johdosta alittumassa merkittävästi ja samaan aikaan **toimintakulut ylittyvät, mm.**

- Projektien ja hankkeiden henkilöstö- ja työvoimanvuokrauskustannukset 11,4 M€
 - suomenkielinen perusopetus
 - suomenkielinen varhaiskasvatus
- Suomenkielisen varhaiskasvatuksen palvelusetelimenot 5,4 M€
- Työmarkkinatuki

Kokonaiskulujen ylitystä pienentävät mm. konsernihallinnon toimintakulujen ja keskitettyihin määrärahoihin varattujen erien alittuminen.

Rahoitustuottojen ennustetta on nostettu yli 10 M€. Ilman rahoitustuottojen kertymää tilikauden tulos olisi alijäämäinen.

DigiOnen alaskirjaus heikentää tulosta 4,1 M€

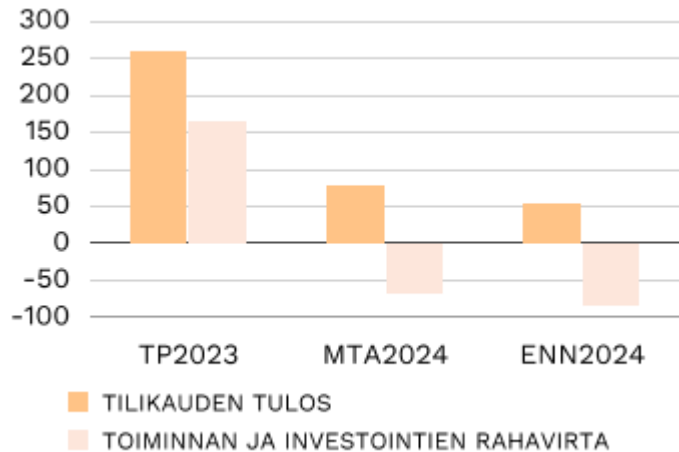
Tuloksen ennakoidaan olevan n. 55,7 M€ ja jäävän lähes 22,7 M€ talousarviosta. **Vuosikate ja tulos eivät ole riittävällä tasolla suhteessa kaupungin mittaviin investointeihin.**

| Milj. EUR | TP 2023 | MTA 2024 | ENN 2024 | Poikkeama ENN-MTA | TOT Tammi- Loka / 2023 | TOT Tammi- Loka / 2024 |
|--------------------------------|-----------------|-----------------|-----------------|----------------------|---------------------------------|---------------------------------|
| Myyntituotot | 34,8 | 39,0 | 46,8 | 7,8 | 25,6 | 33,8 |
| Liiketoiminnan tuotot | 0,0 | 0,0 | 0,0 | 0,0 | - | - |
| Maksutuotot | 100,5 | 104,7 | 96,1 | -8,6 | 82,6 | 73,6 |
| Tuet ja avustukset | 29,7 | 20,5 | 26,2 | 5,7 | 18,8 | 21,5 |
| Vuokratuotot | 55,6 | 61,5 | 63,0 | 1,5 | 48,2 | 56,9 |
| Muut toimintatuotot | 183,2 | 155,2 | 120,5 | -34,6 | 131,5 | 101,6 |
| TOIMINTATUOTOT ULKOISET | 403,9 | 380,9 | 352,7 | -28,2 | 306,7 | 287,3 |
| Valmistus omaan käyttöön | 10,9 | 12,0 | 11,0 | -0,9 | 8,4 | 6,5 |
| Henkilöstökulut | -542,9 | -573,0 | -567,7 | 5,3 | -443,3 | -463,1 |
| Pavelujen ostot | -446,9 | -482,0 | -487,3 | -5,4 | -359,5 | -376,9 |
| Aineet, Tarvikkeet ja tavarat | -58,8 | -59,0 | -60,4 | -1,4 | -46,3 | -46,6 |
| Avustukset | -86,6 | -88,2 | -84,6 | 3,6 | -71,9 | -68,6 |
| Vuokrat | -139,5 | -141,8 | -149,5 | -7,8 | -119,5 | -126,2 |
| Muut toimintakulut | -8,5 | -9,9 | -8,3 | 1,6 | -5,8 | -2,1 |
| TOIMINTAKULUT ULKOISET | -1 283,3 | -1 353,9 | -1 357,9 | -4,1 | -1 046,3 | -1 083,5 |
| Sisäinen myynti | 344,5 | 374,7 | 376,8 | 2,1 | 287,4 | 311,4 |
| Sisäiset ostot | -344,8 | -374,9 | -377,9 | -3,0 | -287,6 | -311,6 |
| Toimintatuotot yhteensä | 759,3 | 767,6 | 740,5 | -27,0 | 602,5 | 605,2 |
| Toimintakulut yhteensä | -1 628,1 | -1 728,8 | -1 735,9 | -7,1 | -1 333,9 | -1 395,1 |
| TOIMINTAKATE | -868,8 | -961,2 | -995,4 | -34,1 | -731,4 | -790,0 |
| Verotulot | 911,4 | 822,9 | 812,3 | -10,6 | 770,4 | 710,1 |
| Valtionosuudet | 358,9 | 398,7 | 396,9 | -1,8 | 296,0 | 328,1 |
| Rahoitustuotot ja kulut | 52,8 | 20,3 | 46,3 | 26,0 | 28,0 | 34,0 |
| VUOSIKATE | 454,3 | 280,6 | 260,1 | -20,5 | 363,0 | 282,2 |
| Poistot | -191,4 | -202,3 | -200,3 | 1,9 | -158,7 | -162,6 |
| Arvonalentumiset | -1,2 | - | -4,1 | -4,1 | -0,1 | -0,7 |
| Satunnaiset tuotot ja kulut | 0,0 | - | 0,0 | 0,0 | 0,0 | 0,0 |
| TILIKAUDEN TULOS | 261,6 | 78,4 | 55,7 | -22,7 | 204,1 | 118,9 |

Tulos ja rahavirta

Toiminnan ja investointien toteutunut rahavirta on ollut tammi-lokakuussa 24,3 milj. euroa. Rahavirta on parantunut ovk2:n tilanteesta mutta on edellisvuotta selvästi heikompi vuosikatteen jäädessä alhaisemmaksi ja investointeja on toteutunut edellisvuotta enemmän ja rahoitusosuudet jäivät alhaisemmaksi.

Koko vuoden toiminnan ja investointien rahavirran ennustetaan olevan **84 milj. euroa negatiivinen** ja 17 milj. euroa muutettua talousarviota heikompi. Rahavirran ennuste parani ovk2 tilanteesta mutta on edelleen selvästi negatiivinen.



| Milj. EUR | TP 2023 | MTA 2024 | ENN 2024 | Poikkeama ENN-MTA | TOT Tammi- Loka / 2023 | TOT Tammi- Loka / 2024 |
|---|-----------------|-----------------|-----------------|----------------------|---------------------------------|---------------------------------|
| Toimintatuotot ulkoiset yhteensä | 403,9 | 380,9 | 352,7 | -28,2 | 306,7 | 287,3 |
| Valmistus omaan käyttöön | 10,9 | 12,0 | 11,0 | -0,9 | 8,4 | 6,5 |
| Toimintakulut ulkoiset yhteensä | -1 283,3 | -1 353,9 | -1 357,9 | -4,1 | -1 046,3 | -1 083,5 |
| Sisäiset myynnit | 344,5 | 374,7 | 376,8 | 2,1 | 287,4 | 311,4 |
| Sisäiset ostot | -344,8 | -374,9 | -377,9 | -3,0 | -287,6 | -311,6 |
| Toimintatuotot yhteensä | 759,3 | 767,6 | 740,5 | -27,0 | 602,5 | 605,2 |
| Toimintakulut yhteensä | -1 628,1 | -1 728,8 | -1 735,9 | -7,1 | -1 333,9 | -1 395,1 |
| TOIMINTAKATE | -868,8 | -961,2 | -995,4 | -34,1 | -731,4 | -790,0 |
| VUOSIKATE | 454,3 | 280,6 | 260,1 | -20,5 | 363,0 | 282,2 |
| TILIKAUDEN TULOS | 261,6 | 78,4 | 55,7 | -22,7 | 204,1 | 118,9 |
| Investointimenot | -296,7 | -361,5 | -348,4 | 13,2 | -200,3 | -260,5 |
| TOIMINNAN JA INVESTOINTIEN RAHAVIRTA | 167,2 | -66,2 | -83,5 | -17,3 | 168,9 | 24,3 |

Investoinnit etenevät

Lokakuun lopun tilanteessa investointeja on toteutunut 260 milj. euroa. Vuoden 2024 investointien toteuma on 75 %. Koko vuoden ennuste on 13 milj. euroa alle muutetun talousarvion.



Investointeja ennustetaan toteutuvan

348 M€

Suurin meneillään oleva hanke on Kaupunkirata

25 M€ (toteuma tammi-lokakuu)

Investoinnit etenevät

Toimitilahankkeet edistyvät pääsääntöisesti talousarvion mukaan. Yksittäisissä hankkeissa on negatiivisia ja positiivisia poikkeamia. Investointiohjelman mukaisista uudisrakentamisen määrärahoista ennustetaan jäävän käyttämättä 14,8 milj. euroa.

Espoon kaupunki ostaa loput Kiinteistö Oy Espoon Keskuksen Pysäköintitalo -nimisen yhtiön osakkeista. Lisämääräraahatarve 0,65 milj. euroa.

Maanhankinnassa on lisämäärärahantarvetta 2 milj. euroa: kaupunginhallituksen päättämä Mestarintunnelin osto (1,5 milj. euroa) sekä valmiiksi neuvoteltuja yleisten alueiden hankintoja ja realisoituvia toimituskustannuksia.

Kaupunkiradalle ei myönnetty CEF-tukea. Investointien rahoitusosuudesta jää kertymättä 8,6 milj. euroa vuonna 2024. Hankkeelle oli kaikkiaan budjetoitu tukea n. 30 milj. euroa.

ICT-investoinneissa on muutamia projektikohtaisia poikkeamia. Kokonaisuuden ennustetaan toteutuvan 0,9 milj. euroa talousarviota alhaisempana.

| Milj. EUR | TA 2024 | MTA 2024 | ENN 2024 | Poikkeama ENN-MTA | TOT Tammi- Loka / 2024 |
|-------------------------------------|--------------|--------------|--------------|----------------------|---------------------------------|
| TOIMITILARAKENTAMINEN | 106,9 | 106,9 | 92,1 | -14,8 | 61,0 |
| Uudisrakentaminen | 97,9 | 97,9 | 83,1 | -14,8 | 52,7 |
| Perusparantaminen | 9,0 | 9,0 | 9,0 | 0,0 | 8,3 |
| INFRARAKENTAMINEN | 94,9 | 138,4 | 138,4 | 0,0 | 106,9 |
| Peruskaupungin hankkeet | 62,8 | 82,5 | 83,7 | 1,2 | 65,7 |
| Yksityisrahoitteiset hankkeet | 20,0 | 42,7 | 42,7 | 0,0 | 32,2 |
| Taseyksiköiden hankkeet | 12,1 | 13,2 | 12,0 | -1,2 | 9,0 |
| Suurpellon taseyksikkö | 1,4 | 2,5 | 2,5 | 0,0 | 2,2 |
| Tapiolan taseyksikkö | 9,7 | 9,7 | 9,0 | -0,7 | 6,4 |
| Urheilupuiston taseyksikkö | 1,0 | 1,0 | 0,5 | -0,5 | 0,3 |
| MUUT INVESTOINNIT | 116,2 | 116,2 | 117,9 | 1,6 | 92,5 |
| Liikuntapaikkojen perusparantaminen | 1,4 | 1,4 | 1,4 | 0,0 | 1,4 |
| IT-kehitysprojektit aineelliset | 0,5 | 0,5 | 0,5 | 0,0 | 0,4 |
| Aineettomat investoinnit | 13,2 | 13,2 | 12,3 | -0,9 | 8,0 |
| ICT-investoinnit | 13,2 | 13,2 | 12,3 | -0,9 | 8,0 |
| Maa ja vesialueet | 7,0 | 7,0 | 9,0 | 2,0 | 6,8 |
| Koneet ja kalusto | 11,8 | 11,8 | 11,7 | -0,1 | 8,2 |
| Osakkeet ja sijoitukset | 82,2 | 82,2 | 82,9 | 0,7 | 67,8 |
| Yhteensä | 318,0 | 361,5 | 348,4 | -13,2 | 260,4 |

Valtuusto ja Konsernihallinto

Toimintatuotot

Konsernihallinnon sisäinen laskutus toimialoilta alittuu 2 milj. euroa. Ennusteessa on huomioitu DigiOne alaskirjaus, joka on lisännyt laskutusta kasvun ja oppimisen toimialalle 4 milj. euroa.

Investointisuunnitelmien tarkentumisen myötä laskutukseen sisältyvät tietohallinnon poistot alittuvat 1,8 milj. euroa. Logistiikan poistot kasvavat 0,5 milj. euroa.

Ulkoisissa tuloissa laskennallisen maahanmuuton kuntakorvaukset on viimevuoden ajankohtaa suuremmat ja ennakoit 2,1 milj. euron tulojen ylitystä talousarvioon. EU-vaalien tulot ylittyivät 0,2 milj. euroa. Palkkojen oikaisuja on tehty 0,9 milj. euroa.

Toimintakulut

Keskitetysti varatusta järjestelyerien ja kehittämisohjelman palkkavarauksesta jää käyttämättä 4,5 milj. euroa.

Konsernihallinnossa ulkoisten toimintakulujen alitus on 6,6 milj. euroa. Henkilöstökuluissa alitusta tuovat avoinna ja täyttämättä olevien vakanssit.

Tietohallinnossa ulkoiset palvelujen ostot alittuvat 4,6 milj. euroa järjestelmien ylläpidossa ja kehittämisessä johtuen muun muassa Espoon irtautumisesta DigiOne projektista, HR järjestelmäkilpailutuksien tarkentuneista aikatauluista sekä perustietotekniikan transitio projektin viivästymisestä johtuen.

Sisäiset ostot alittuvat 2,6 milj. euroa IT-kustannuksissa ja kaupunkiyhteisissä hankinnoissa.

Toiminta

Espoo on saanut tunnustusta kahdessa kansainvälisessä kilpailussa. World Smart City Awards älykaupunkikilpailun pääkategoriassa Espoo oli ainoa eurooppalaiskaupunki vaikuttavuudella johtamisen kehittämisohjelmalla. Euroopan innovaatiopääkaupunkikilpailussa iCapital Awards Espoo sijoittui toiseksi.

Espoon kaupunki osallistui Gartnerin järjestämään julkishallinnon järjestelmien uudistuksen (JOTO) vertailuun, ja sijoittui toiselle sijalle. Tämä IDC:n (International Data Corporation) kansainvälinen tunnustus on osoitus Espoon kaupungin ketterästä muuntautumiskyvystä ottaa käyttöön ja hyödyntää digitalisaation mukanaan tuomia etuja, jotka tehostavat tiedolla johtamisen prosesseja ajasta ja paikasta riippumatta.

| Milj. EUR | TOT | MTA | ENN | Poikkeama |
|----------------------------------|------------|------------|------------|-----------|
| Valtuusto ja konsernihallinto ER | 2023 | 2024 | 2024 | ENN-MTA |
| Toimintatuotot | 85 | 91 | 93 | 1 |
| Toimintakulut | -127 | -143 | -130 | 14 |
| TOIMINTAKATE | -42 | -52 | -37 | 15 |

15,1 M€

Sitova toimintakate toteutuu talousarviota parempana

Konsernihallinnon palvelutuotteet

Toimipisteasiointi

Toimipisteasioinnin kustannukset ovat talousarviota pienemmät johtuen asiointi-yksikön yhteisten kulujen pienentymisestä sekä vuokratyövoiman käytön vähentämisestä. Suoritemäärät ovat laskeneet jonkin verran. HSL on kuitenkin valmistelemassa muutosta, joka siirtää asiointia entistä enemmän verkkoon. Muutos tulee tulevien 9-12 kk:n aikana mahdollisesti kasvattamaan asiakasmääriä, mutta muutoksen jälkeen odotetaan asiakasmäärien selvää laskua. Suoritekustannukset pyritään pitämään kohtuullisella tasolla.

Palkanlaskenta

Kustannukset kasvavat vyörytettävien kustannusten kohdennusten takia. Suoritemäärät edellisvuotta pienemmät, koska viime vuonna koko henkilöstölle maksettiin Kunta-alan virka- ja työehtosopimusten mukainen kertaerä.

67%

Konsernihallinnon merkittävimmistä patuista tavoitehinnassa

Kilpailutus

Kilpailutuspalvelun osalta kustannukset alittaa talousarvion ja suoritteita ennustetaan aavistuksen enemmän kuin talousarviossa. Suoritetta muutettu valmistuneesta kilpailutuksesta valmisteluun otetuksi kilpailutukseksi (vertaillaessa TP23), jotta suorite vastaa paremmin todellista hankintakeskuksen toimintaa ja työpanosta.

Vuokrauspalvelu

Talvivuokrakoneiden ja kesäautojen leasingkäyttö on lisääntynyt sekä muun kaluston määrä hieman kasvanut. Kaluston määrän kasvu lisää leasingkustannuksia ja huolto- sekä polttoainekustannuksia. Sähköistyvä kalusto on kalliimpaa. Yksikkökustannus on talousarviota suurempi.

Talouspalvelujen konsultointipalvelu

Konsultointipalveluun arvioidut tunnit pohjautuivat toimialojen tuen tarpeeseen Joto:n käytössä. Koulutukset toimialoille ovat tehonneet, jonka seurauksena tunteja on ohjattu digiprosessien kehittämiseen.

Tietohallinnon palvelutuotteet

Tietohallinnon päätelaite- ja tietotyöympäristöpalvelutuotteissa on laskua talousarvioon nähden, koska lukiolais- ja opettajakoneiden käyttöikää pidennettiin, joten laitteita ei uusita kuluvan vuoden aikana alkuperäisen suunnitelman mukaisesti. Lisäksi Koha järjestelmät ja digiratkaisupalvelutuotteen kustannukset alittivat talousarvion muun muassa HR-järjestelmäkilpailutuksien tarkentuneista aikatauluista johtuen.



Konsernihallinnon palvelutuotteet

| Palvelutuote | Eur TP23 | Eur TA24 | Eur ENN24 | Suorite TP23 | Suorite TA24 | Suorite ENN24 | Eur/Suorite TP23 | Eur/Suorite TA24 | Eur/Suorite ENN24 | ENN/TP M% | ENN/TA M% |
|---|-------------|-------------|--------------|-----------------|-----------------|------------------|---------------------|---------------------|----------------------|--------------|--------------|
| Kilpailutus | 2 365 829 | 2 639 703 | 2 543 108 | 62 | 95 | 98 | 38 158,53 | 27 786,35 | 25 950,08 | -31,99 % | -6,61 % |
| Vuokrauspalvelu | 5 074 533 | 4 780 473 | 5 266 421 | 500 | 500 | 530 | 10 149,07 | 9 560,95 | 9 936,64 | -2,09 % | 3,93 % |
| Palkanlaskennan kaupunkitasoiset palvelut | 4 545 362 | 3 315 610 | 3 563 710 | 187 175 | 200 000 | 178 000 | 24,28 | 16,58 | 20,02 | -17,56 % | 20,77 % |
| Toimipisteasiointi | 1 474 140 | 1 971 371 | 1 616 167 | 85 040 | 80 600 | 78 000 | 17,33 | 24,46 | 20,72 | 19,53 % | -15,29 % |
| Päätelaitepalvelu | 8 492 806 | 8 732 926 | 8 248 495 | 45 293 | 48 772 | 47 345 | 187,51 | 179,06 | 174,22 | -7,09 % | -2,70 % |
| Tietotyöympäristöpalvelu | 4 644 949 | 5 266 075 | 5 049 608 | 45 293 | 48 772 | 47 345 | 102,55 | 107,97 | 106,66 | 4,00 % | -1,22 % |
| AV-laitepalvelu | 3 391 643 | 4 130 294 | 4 118 318 | 6 459 | 7 808 | 7 808 | 525,10 | 528,98 | 527,45 | 0,45 % | -0,29 % |
| Koha järjestelmät ja digiratkaisut | 10 065 927 | 10 613 593 | 10 014 370 | 10 957 | 11 000 | 11 000 | 918,68 | 964,87 | 910,40 | -0,90 % | -5,65 % |
| Taloushallinnon konsultointipalvelu | 1 615 324 | 2 750 852 | 2 252 458 | 21 976 | 28 817 | 19 999 | 73,50 | 95,46 | 112,63 | 53,23 % | 17,99 % |

Elinvoiman tulosalue

Toimintatuotot

Elinvoiman maksutuottojen osalta Kulttuurin nettobudjetoitujen yksiköiden lipputulojen, pääsymaksujen ja tilojen käyttökorvauksien ennustetaan ylittävän 1,5 milj. euroa. Kirjaston tuloennuste alittuu myöhästymis- ja aineistokorvausmaksuissa.

Uimahallikäyntien maksutuottojen kertymä ei toteudu ennakoidusti. Käyntimäärätavoite omissa uimahalleissa alittuu 170 000 kävijällä ja Keski-Espoon ostopalvelu-uimahallissa 30 000 kävijällä. Maksutuottojen arvioidaan alittuvan n. 0,4 milj. euroa.

Toimintakulut

Työmarkkinatuen kuntaosuuden ennustetaan ylittävän TA 1 milj. euroa, ennuste 29,5 milj. euroa.

Esport Arenan jalkapallovuorojen ostosopimukseen ja Keski-Espoon uimahallin PPP-palvelumaksuun varatut rahat tulevat ylittymään n. 0,4 milj. euroa. Esport Arenan hinnankorotukseen haetaan hyvitystä. Jos se saadaan, ennustettu ylitys ei täysin toteudu.

Elinvoiman yhteiset toimitilavuokrat ylittivät 1 milj. euroa Matinkylän liikuntahallin sekä kirjaston tiloista.

Liikunnan muista kuluista jää käyttämättä arviolta 0,8 milj. euroa. Vaikka liikunnan tapahtumavuosi on runsas, joitakin suunniteltuja tapahtumia jää toteutumatta.

1,1 milj. euron ylitys Kulttuurin nettobudjetoitujen asiantuntijapalvelujen ostoissa.

Toiminta

Valtion Talent Boost –rahoitus kansainvälisten osaajien veto- ja pitovoiman edistämiseksi päättyi ja palvelujen järjestämistä jatkettiin kaupungin omalla rahoituksella. Hello Espoo-tapahtuma kokosi yli 300 kansainvälistä ammattilaista tutustumaan Espooseen ja kansainvälisen syväteknologian yhteistyötapahtuma Nordic Deep Tech Summit kokosi lähes 900 osallistujaa Aalto-yliopiston Dipoliin. Työllisyyspalveluissa toivottiin uusi henkilöstö (350 henk.) tervetulleeksi.

Espoon kaupunginkirjastossa kehitetty LIRP eli Library resource planner voitti Espoon kaupunginjohtajan innovaatiokilpailun pääpalkinnon Innovaatiot-sarjassa. Kyseessä on siis ohjelmisto, jota käytetään varsinaisen kirjastojärjestelmän ohella ja jonka avulla RFID-tekniikkaa hyödyntäen pystytään esimerkiksi käsittelemään varauksia ja uutta aineistoa paljon aikaisempaa nopeammin ja helpommin. Työ aineiston käsittelyprosessien tehostamiseksi alkoi jo vuonna 2015.

Leiki ja liiku -toimintaa on nyt kolmella alueella. Leppävaarassa alkoi elokuussa toinen Leiki ja liiku -toimintavuosi ja syyskuussa toiminta on käynnistynyt Keski-Espoossa ja Tapiolassa. Mukana on jo 2200 lasta ja lähes 80 varhaiskasvatuksen yksikköä.

| Milj. EUR | TOT | MTA | ENN | Poikkeama |
|----------------------|-------------|-------------|-------------|-----------|
| Elinvoiman tulosalue | 2023 | 2024 | 2024 | ENN-MTA |
| Toimintatuotot | 14 | 12 | 13 | 1 |
| Toimintakulut | -170 | -180 | -182 | -2 |
| TOIMINTAKATE | -156 | -168 | -168 | -1 |

3,5 milj. kpl

Kirjaston fyysisen aineiston lainausmäärät (10/2024, 84 %)

Elinvoiman tulosalueen palvelutuotteet

Liikunnan ja urheilun palvelutuotteiden toteutumiseen vaikuttavat toimitilavuokrien hintojen korotukset ja ostopalvelusopimusten kulujen kasvu.

Vaikka uimahallikäynnit ovat vuoden alusta kasvaneet, on aiempi koko vuoden arvio ollut liian optimistinen ja kokonaiskävijöiden ennustetta vuodelle 2024 joudutaan laskemaan 170 000 kävijällä omien uimahallien osalta. Tämän takia myös yksikköhinta kohoaa verrattuna talousarvioon, mutta on samaa luokkaa viime vuoden toteuman kanssa.

Keski-Espoon ostopalvelu-uimahallin osalta ennustetaan kävijämäärän jäävän 30 000 käynnillä talousarviosta. Kun kävijämäärätavoite ei toteudu, yksikköhinta ylittää talousarvion. Lisäksi kustannusten nousu (PPP-ostopalvelusopimus) kasvattaa kuluvan vuoden yksikköhintaan.

Kirjastopalvelut: aukiolotuntien ennakoidaan toteutuvan toimipisteissä suunnitellusti, ja ennuste on talousarvion mukainen. Kirjaston talousarvion ennustetaan ylittävän talousarvion toimitilavuokrien kasvun vaikutuksesta (Porrastalo).

Kohdennetut kulttuuripalvelut, brutto: Eri asukasryhmille tuotetut palvelut ovat saavuttanut asiakkaat yli tavoitteiden. Merkittävin tekijä kustannuksien ennustettuun kasvuun on palvelualueen ulkoisen rahoituksen hankemääräraha. Yksikkökustannus laskee asiakasmäärän kasvun vaikutuksesta.

200 000

Uimahallikäyntiä ennustettua vähemmän

| Palvelutuote | Eur TP23 | Eur TA24 | Eur ENN24 | Suorite TP23 | Suorite TA24 | Suorite ENN24 | Eur/Suorite TP23 | Eur/Suorite TA24 | Eur/Suorite ENN24 | ENN/TP M% | ENN/TA M% |
|---------------------------------------|------------|------------|------------|--------------|--------------|---------------|------------------|------------------|-------------------|-----------|-----------|
| Uimahallit, oma tuotanto | 12 095 318 | 13 520 554 | 13 365 575 | 1 035 202 | 1 300 000 | 1 130 000 | 11,68 | 10,40 | 11,83 | 1,23 % | 13,73 % |
| Uimahallit, ostopalvelu | 2 213 164 | 2 216 921 | 2 386 089 | 171 183 | 200 000 | 170 000 | 12,93 | 11,08 | 14,04 | 8,56 % | 26,62 % |
| Kirjastopalvelut | 24 168 102 | 25 279 998 | 25 409 576 | 72 222 | 70 253 | 70 253 | 334,64 | 359,84 | 361,69 | 8,08 % | 0,51 % |
| Kohdennetut kulttuuripalvelut, brutto | 20 414 159 | 21 138 355 | 21 348 838 | 1 046 390 | 704 504 | 929 004 | 19,51 | 30,00 | 22,98 | 17,79 % | -23,41 % |

M% = yksikkökustannuksen (Euroa/Suorite) kasvuprosentti

Kasvun ja oppimisen toimiala

Toimintatuotot

Arvioidaan ylittävän talousarvion noin 4,9 milj. eurolla. Syynä pääasiassa projektirahoitus, joka on yhteensä 5,5 milj. euroa. Suvan asiakasmaksutuotot ja myyntituotot tulevat alittumaan yhteensä noin 1,5 milj. euroa.

Toimintakulut

Ennustetaan ylittävän talousarvion noin 15,9 milj. eurolla. Suurimmat ylityksen aiheuttajat ovat ulkopuolisen rahoituksen hankemenot, joiden arvioidaan ylittyvän 11,4 milj. euroa sekä suvan palvelusetelimenot 5,4 milj. euroa

Hankemenot ylittävät budjetin yht. 11,4 milj. euroa, josta 5,5 milj. eurolla katetaan budjetin ylittävällä hanketulolla, jolloin hankkeiden nettoylitys on 5,9 milj. euroa.

(Lasten määrä on kasvanut joulukuusta, lisäksi alle 3-vuotiaiden osuus ja erityistä tukea saavien määrä on kasvanut ennakoitua enemmän). Suvan avustukset alittuvat 4,1 milj. euroa. Kotihoidon tuen ja yksityisen hoidon tuen lasten määrä on vähentynyt. Sisäiset ostot yhteensä ennustetaan ylittävän talousarvion yhteensä 3,8 milj. euroa. Suurimpana eränä ovat jo kertyneet DigiOne-investoinnit yht. 3,8 milj. euroa, jotka kirjataan alas hankkeesta irtautumisen takia vuonna 2024. Tämä alaskirjaus näkyy Tietohallinnossa poistojen alaskirjauksena ja Koton tuloslaskelmassa sisäisinä erinä.

Toiminta

Varhaiskasvatuksen henkilöstötilanne jatkuu haastavana kuten myös kilpailu henkilöstöstä pääkaupunkiseudulla. Lapsimäärän kasvun lisäksi haasteena on useiden päiväkotien samanaikainen väistötarve päiväkotitilojen kiireellisten ja osin suunniteltujen korjaustoimien ajalle.

Suomenkielisessä perusopetuksessa on valmistauduttu 1.8.2025 voimaan tulevan uuden perusopetuslain aiheuttamiin muutoksiin. Aiheesta on pidetty seminaareja ja siitä on keskusteltu rehtoreiden kanssa. Muutoksessa oppilaiden tuki järjestetään kokonaan uudella tavalla.

Suomenkielisessä lukiokoulutuksessa järjestettiin Arvostava kohtaaminen -koulutusiltapäivä kaikille lukio-opettajille.

Nuorisopalveluissa etsivä nuorisotyö oli mukana kutsunta tilaisuuksissa eri rooleissa mm. tarjota tukea ja ohjausta kaikille kutsunta-, varusmies- ja siviilipalvelusikäisille nuorille.

Ruotsinkielisissä palveluissa varhaiskasvatuksen henkilöstön puute on edelleen akuutti.

| Milj. EUR | TOT 2023 | MTA 2024 | ENN 2024 | Poikkeama ENN-MTA |
|------------------------------|-------------|-------------|-------------|----------------------|
| Kasvun ja oppimisen toimiala | | | | |
| Toimintatuotot | 55 | 48 | 53 | 5 |
| Toimintakulut | -808 | -843 | -859 | -16 |
| TOIMINTAKATE | -753 | -794 | -805 | -11 |

11,4 M€

Projektimenot ylittävät talousarvion

5,4 M€

Palvelusetelimenot ylittävät talousarvion

Kasvun ja oppimisen toimialan palvelutuotteet

Suomenkielisessä varhaiskasvatuksessa palvelutuotteet eivät ole vertailukelpoisia TP23-2024. Ennuste 2024; varhaiskasvatus päiväkodissa (oma toiminta) kustannusten kasvuun vaikuttaa projektikustannukset sekä palkankorotukset. Palvelusetelin kustannusten kasvuun vaikuttaa lasten määrän lisäys, alle 3-vuotiaiden suuri osuus sekä palvelusetelin arvon korotus. Kotihoidon tuki alenee lasten määrän ja kuntalisän vähentyessä. Tuen palvelut alenevat rekrytointivaikeuksista sekä lapsimäärän kasvusta.

Suomenkielisessä perusopetuksessa talousarvion ennustetut ylitykset henkilöstömenoissa ja toimitilavuokrissa johtavat nouseviin palvelutuotteiden hintoihin käyttösuunnitelmaan verrattuna. Valmistavan opetuksen oppilasmäärä on pienempi kuin talousarviossa ennustettiin. Tämä johtaa palvelutuotteen hinnan alenemiseen, koska valmistavia ryhmiä on tarvittu ennakoitua vähemmän.

Toisen asteen koulutuksen ja nuorisopalvelujen tulosityksikössä lukiokoulutuksen TP23- ja KS24-palvelutuotteet eivät ole täysin vertailukelpoisia, koska kustannusten kohdennuslaskentaa on korjattu. Yleislukiokoulutuksen ennustetaan alittavan talousarvion pääasiassa ulkopuolisen rahoituksen palvelutuotteelle kohdistettujen kustannusten vuoksi.

Alueellisen ja etsivän nuorisotyön yksikköhinnat alittavat talousarvion, koska suoritteiden eli nuorten kohtaamiskertojen määrän ennustetaan ylittävän talousarvion.

Ruotsinkielisissä sivistyspalveluissa palvelutuotteet toteutuvat 31.10. tilanteen mukaan pääosin hieman alle käyttösuunnitelman, paitsi varhaiskasvatuksen osalta, missä palkankorotukset ovat olleet budjetoitua suuremmat. Palvelutuotteiden yksikkökustannusten nousuun verrattuna tilinpäätöslukuihin vaikuttaa lähinnä sisäisten vuokrien nousu ja palkankorotukset vuodelle 2024.

500

Lasta talousarviossa ennakoitua vähemmän kotihoidon tuen piirissä

9%

Valmistavan opetuksen yksikkökustannus alenee opetusryhmien tarpeen vähentyessä



Kasvun ja oppimisen toimialan palvelutuotteet

| Palvelutuote | Eur TP23 | Eur TA24 | Eur ENN24 | Suorite TP23 | Suorite TA24 | Suorite ENN24 | Eur/Suorite TP23 | Eur/Suorite TA24 | Eur/Suorite ENN24 | ENN/TP M% | ENN/TA M% |
|--|-------------|-------------|--------------|-----------------|-----------------|------------------|---------------------|---------------------|----------------------|--------------|--------------|
| Yleisopetus 1-6 | 165 506 825 | 176 637 894 | 185 719 527 | 17 431 | 17 397 | 17 522 | 9 495,24 | 10 153,35 | 10 599,52 | 11,63 % | 4,39 % |
| Yleisopetus 7-9 (suko) | 92 650 355 | 101 577 011 | 102 602 221 | 8 327 | 8 642 | 8 634 | 11 126,90 | 11 754,56 | 11 884,20 | 6,81 % | 1,10 % |
| Valmistava ja maahanmuuttajien määräaikainen opetus ryhmässä (suko) | 10 159 025 | 10 708 673 | 8 450 716 | 827 | 830 | 757 | 12 287,90 | 12 902,02 | 11 170,81 | -9,09 % | -13,42 % |
| Erityisopetus 9v., ryhmämuotoinen (suko) | 17 011 832 | 15 047 993 | 15 908 184 | 1 323 | 1 245 | 1 239 | 12 858,53 | 12 086,74 | 12 839,53 | -0,15 % | 6,23 % |
| Erityisopetus 9v., integroituna (suko) | 16 067 328 | 17 100 830 | 16 280 381 | 1 339 | 1 349 | 1 309 | 11 997,26 | 12 676,67 | 12 437,27 | 3,67 % | -1,89 % |
| Varhaiskasvatus päiväkodissa alle 3-v. lapsi (oma tuotanto) | 58 841 080 | 62 791 413 | 66 545 631 | 2 756 | 2 800 | 2 883 | 21 349,40 | 22 425,50 | 23 080,74 | 8,11 % | 2,92 % |
| Varhaiskasvatus ja esiopetus päiväkodissa 3-6 v. lapsi (oma tuotanto) | 133 171 757 | 136 173 739 | 140 925 049 | 8 994 | 9 146 | 9 048 | 14 806,07 | 14 888,88 | 15 575,99 | 5,20 % | 4,61 % |
| Yksityisen hoidon tuki (suva) | 15 091 233 | 16 762 988 | 15 136 922 | 1 576 | 1 590 | 1 370 | 9 575,66 | 10 542,76 | 11 050,19 | 15,40 % | 4,81 % |
| Lasten kotihoidon tuki (suva) | 16 993 686 | 17 239 496 | 14 111 293 | 2 709 | 2 700 | 2 200 | 6 273,05 | 6 385,00 | 6 414,22 | 2,25 % | 0,46 % |
| Lasten tuen palvelut (suva) | 7 052 116 | 11 086 130 | 8 827 118 | 1 421 | 1 565 | 1 590 | 4 961,88 | 7 083,79 | 5 551,06 | 11,87 % | -21,64 % |
| Lasten kielen ja kulttuurin tuen palvelut | 2 347 751 | 2 925 423 | 2 635 292 | 4 414 | 4 700 | 4 700 | 531,90 | 622,43 | 560,70 | 5,42 % | -9,92 % |
| Palveluseteli | 17 058 385 | 16 930 194 | 21 916 645 | 1 545 | 1 755 | 1 766 | 11 041,03 | 9 646,83 | 12 412,67 | 12,42 % | 28,67 % |
| Yleislukiokoulutus | 51 570 570 | 58 697 255 | 58 245 760 | 5 711 | 5 987 | 5 958 | 9 030,31 | 9 803,44 | 9 776,33 | 8,26 % | -0,28 % |
| Alueellinen nuorisotyö (oma/muu) | 6 962 415 | 7 815 143 | 7 898 039 | 141 457 | 143 800 | 161 526 | 49,22 | 54,35 | 48,90 | -0,66 % | -10,03 % |
| Etsivä nuorisotyö (oma) | 957 423 | 1 045 526 | 1 045 201 | 18 332 | 18 500 | 22 400 | 52,23 | 56,51 | 46,66 | -10,66 % | -17,44 % |
| Kunnallinen varhaiskasvatus päiväkodissa alle 3-v. lapsi (svebi) | 7 787 427 | 8 383 590 | 8 509 798 | 380 | 380 | 380 | 20 477,06 | 22 044,68 | 22 376,54 | 9,28 % | 1,51 % |
| Kunnallinen varhaiskasvatus ja esiopetus päiväkodissa 3-6 v. lapsi (svebi) | 15 140 481 | 15 872 211 | 16 036 505 | 1 062 | 1 062 | 1 062 | 14 260,60 | 14 949,81 | 15 104,55 | 5,92 % | 1,04 % |
| Yleisopetus 1-6 svebi | 20 411 982 | 21 832 820 | 21 767 403 | 1 904 | 1 856 | 1 853 | 10 720,58 | 11 763,37 | 11 750,29 | 9,60 % | -0,11 % |
| Yleisopetus 7-9 svebi | 10 699 363 | 11 868 232 | 11 867 745 | 934 | 959 | 959 | 11 461,56 | 12 375,63 | 12 381,58 | 8,03 % | 0,05 % |
| Yleislukiokoulutus, svebi | 3 936 441 | 4 896 377 | 4 874 293 | 550 | 579 | 583 | 7 157,16 | 8 456,61 | 8 360,71 | 16,82 % | -1,13 % |
| Lukiokoulutus IB, svebi | 1 880 428 | 1 545 752 | 1 539 775 | 154 | 153 | 154 | 12 210,57 | 10 136,08 | 9 998,54 | -18,12 % | -1,36 % |

M% = yksikkökustannuksen
(Euroa/Suorite) kasvuprosentti

Kaupunkiympäristön toimiala (ilman nettoyksikköjä)

Toimintatuotot

Maanmyyntituottojen tuloennuste alittaa kaupunkitasolla 36 milj. euroa talousarvion. Peruskaupungin osuus alituksesta on 24 milj. euroa ja Tapiolan taseyksikön 12 milj. euroa. Tilanne ei ole muuttunut edellisestä ennusteesta.

Ylijäämämassoja vastaanotetaan enemmän kuin arvioitu talousarviossa (3,9 milj. euroa) ja yleisiä alueita käytetään enemmän kuin rakentamisen suhdanteen perusteella arvioitu (1,3 milj. euroa). Kaupunkitekniikan keskuksen tulojen ennustetaan ylittävän talousarvion 5,2 milj. eurolla.

Toimintakulut

Toimintakuluista 228 milj. euroa on joukkoliikenteen kuluja. Niistä arvioidaan Länsimetro Oy:n vastikeveloitusten toteutuvan 2 milj. euroa ennakoitua alhaisempaan ja HSL:n kuntaosuuden 0,25 milj. euroa suurempaan. Joukkoliikenteen kulujen ennustetaan toteutuvan noin 1,8 milj. euroa alle talousarvion.

Maanluovutusten vähäisyyden vuoksi purkutöihin ja pilaantuneiden maiden puhdistamiseen varattua rahaa jää käyttämättä 2 milj. euroa.

Toiminta

MAL-sopimuksesta 2024–2035 on päästy neuvottelutulokseen. Espoon kaupunginhallitus allekirjoitti sopimuksen 11.11.2024.

Osakasneuvottelut Länsiradan kustannusjaosta jatkuvat.

Keilaniemen kalliopysäköintilaitoksen toteutusmalli, ajoitus ja kaupungin osallistuminen ovat vielä auki.

| Milj. EUR | TOT | MTA | ENN | Poikkeama |
|---|------------|------------|-------------|------------|
| Kaupunkiympäristö ilman nettositovia ER | 2023 | 2024 | 2024 | ENN-MTA |
| Toimintatuotot | 252 | 243 | 223 | -19 |
| Toimintakulut | -309 | -333 | -330 | 4 |
| TOIMINTAKATE | -57 | -91 | -106 | -15 |

36 M€

Maanmyyntituottojen ennuste alittaa talousarvion kaupunkitasolla

Kaupunkiympäristön toimialan palvelutuotteet

Palvelutuotteen Luovutuskirjat suoritelmäärä ja yksikkökustannus eivät tule toteutumaan talousarvion mukaisesti johtuen etenkin asuntorakentamisen vaikeasta suhdannetilanteesta.

Palvelutuotteiden "Kadut ja yleiset alueet hoito oma" ja "Kadut ja yleiset alueet korjaus oma" sisäisten auto-, kone- ja kalustovuokrien ennuste on käyttösuunnitelmassa varauduttua suurempi. Sisäiset erät kohdistuvat talousarviossa ja käyttösuunnitelmassa eri tavalla verrattuna ennusteeseen.

Ulkoiset vuokramenot ovat nousseet, koska kiinteistöjen ylläpitokustannus indeksi nousi vuonna 2023 5,5% ja se näkyy vuoden 2024 kustannuksissa.

Ostetun siivouspalvelun hintataso nousi 4% vuodesta 2023. Omaan tuotantoon siirrettiin muutama kohde. Sekä oman että ostopalvelun suoritehinta on noussut kustannustason nousun vuoksi.

Kiinteistönhoidon oma työn suoritekustannukset ovat nousseet kustannustason nousun vuoksi. Hoidettava pinta-ala on kasvanut sekä omassa, että ostopalvelussa. Ostopalvelujen suoritehintaa on pysynyt vuoden aikana samana.

30 %

Keskeisimmistä palvelutuotteista tavoitehinnassa



Kaupunkiympäristön toimialan palvelutuotteet

| Palvelutuote | Eur TP23 | Eur TA24 | Eur ENN24 | Suorite TP23 | Suorite TA24 | Suorite ENN24 | Eur/Suorite TP23 | Eur/Suorite TA24 | Eur/Suorite ENN24 | ENN/TP M% | ENN/TA M% |
|--|-------------|-------------|--------------|-----------------|-----------------|------------------|---------------------|---------------------|----------------------|--------------|--------------|
| kadut ja yleiset alueet korjaus oma | 4 575 840 | 4 399 774 | 4 776 488 | 9 253 975 | 9 060 951 | 9 553 975 | 0,49 | 0,49 | 0,50 | 1,11 % | 2,96 % |
| Kadut ja yleiset alueet hoito oma | 14 303 509 | 13 430 483 | 14 981 950 | 9 253 975 | 9 060 951 | 9 553 975 | 1,55 | 1,48 | 1,57 | 1,45 % | 5,80 % |
| Puistot ja viheralueet korjaus omatuotanto | 4 327 194 | 4 114 605 | 4 142 912 | 10 747 043 | 9 988 910 | 10 747 043 | 0,40 | 0,41 | 0,39 | -4,26 % | -6,41 % |
| Puistot ja viheralueet hoito omatuotanto | 4 850 347 | 4 578 444 | 4 670 293 | 10 747 043 | 9 988 910 | 10 747 043 | 0,45 | 0,46 | 0,43 | -3,71 % | -5,19 % |
| Luovutuskirja | 1 572 154 | 1 137 679 | 1 168 110 | 68 | 80 | 80 | 23 119,92 | 14 220,99 | 14 601,37 | -36,85 % | 2,67 % |
| Vuokrauspalvelut | 115 658 579 | 109 504 253 | 117 618 805 | 1 073 466 | 1 081 955 | 1 083 956 | 107,74 | 101,21 | 108,51 | 0,71 % | 7,21 % |
| Siivouspalvelut oma tuotanto | 4 455 687 | 6 150 768 | 6 825 519 | 236 050 | 236 050 | 243 943 | 18,88 | 26,06 | 27,98 | 48,23 % | 7,38 % |
| Siivouspalvelut ostopalvelut | 10 450 274 | 11 821 947 | 11 696 958 | 490 252 | 490 252 | 483 424 | 21,32 | 24,11 | 24,20 | 13,51 % | 0,34 % |
| Kiinteistönhoito oma tuotanto | 5 363 723 | 5 098 155 | 6 690 347 | 610 941 | 610 941 | 632 262 | 8,78 | 8,34 | 10,58 | 20,53 % | 26,81 % |
| Kiinteistönhoito ostopalvelut | 1 738 868 | 3 065 821 | 2 953 028 | 257 862 | 257 862 | 267 160 | 6,74 | 11,89 | 11,05 | 63,91 % | -7,03 % |

M% = yksikkökustannuksen
(Euroa/Suorite) kasvuprosentti

Tilapalvelut-liikelaitos

Toimintatuotot

Kasvu koostuu toimitilavuokrien kasvusta 4,6 milj. euroa, aula- ja turvallisuus- sekä käyttäjäpalveluiden myynnin kasvusta 0,1 milj. euroa sekä ulkoisen myynnin ja luovutusvoittojen kasvusta 1,7 milj. euroa. Muut liiketoiminnan muut tuotot alittuvat 1,3 milj. euroa.

Ennuste ei kokonaisuutena muutu edellisestä ennusteesta.

Toimintakulut

Lisääntynyt myynti sekä toimitilojen volyymin kasvu kasvattavat osaltaan kuluja suhteessa käyttösuunnitelmaan.

Ulkoiset vuokra- ja vastikemenot ylittävät 8,8 milj. euroa talousarvion, koska kohonnutta hintatasoa ei ole voitu kaikilta osin ottaa huomioon vuoden 2024 talousarviovalmistelussa.

Energiakustannusten ennustetaan alittuvan, lämmityskustannukset ovat nousseet ja sähkökustannukset laskeneet.

Toiminta

Kunnossapidon toiminnanohjausjärjestelmän (Voima) toimitusprojekti on projektisuunnitelmassa esitetystä aikataulusta. Ohjelman osien testauksia tehdään viikoittain. Testaukset vaikuttavat loppuvuoden kunnossapidon resursseihin edelleen merkittävästi.

Aarrekartan, Tähestäjän ja Utkikens daghemin sekä Viherkallion päiväkodit on otettu käyttöön.

| Milj. EUR | TOT | MTA | ENN | Poikkeama |
|--------------------------|-----------|------------|------------|-----------|
| Tilapalvelut-liikelaitos | 2023 | 2024 | 2024 | ENN-MTA |
| Toimintatuotot | 290 | 314 | 320 | 5 |
| Toimintakulut | -193 | -201 | -209 | -8 |
| TOIMINTAKATE | 97 | 113 | 110 | -3 |
| Rahoitustuotot ja -kulut | -30 | -34 | -30 | 4 |
| VUOSIKATE | 67 | 79 | 80 | 1 |
| Poistot | -56 | -57 | -58 | -1 |
| Arvon alentumiset | -1 | - | - | - |
| TILIKAUDEN TULOS | 11 | 22 | 22 | 0 |

22 M€

Ennuste tilikauden tulokseksi.

Rahastot

Rahastot 2024: Maltillista varallisuusarvojen kasvua

Kuluvana vuonna talouskasvu on jälleen yllättänyt sijoittajat vahvuudellaan huolimatta rahapolitiikan kireästä virityksestä. Taantumaa pidettiin kohtuullisen todennäköisenä sivutuotteena hintavakauden saavuttamiseksi. Historiassa koronnostosykli on yleensä päättynyt talouden taantumaa ja näin ennustettiin käyvän tälläkin kertaa. Toistaiseksi taantuma on kuitenkin vältetty ja hintojen nousuvauhti on vakiintunut jo kohtuullisen lähelle keskuspankkien kahden prosenttiyksikön tavoitetasoa. Tämä on mahdollistanut rahapolitiikan asteittaisen normalisoimisen.

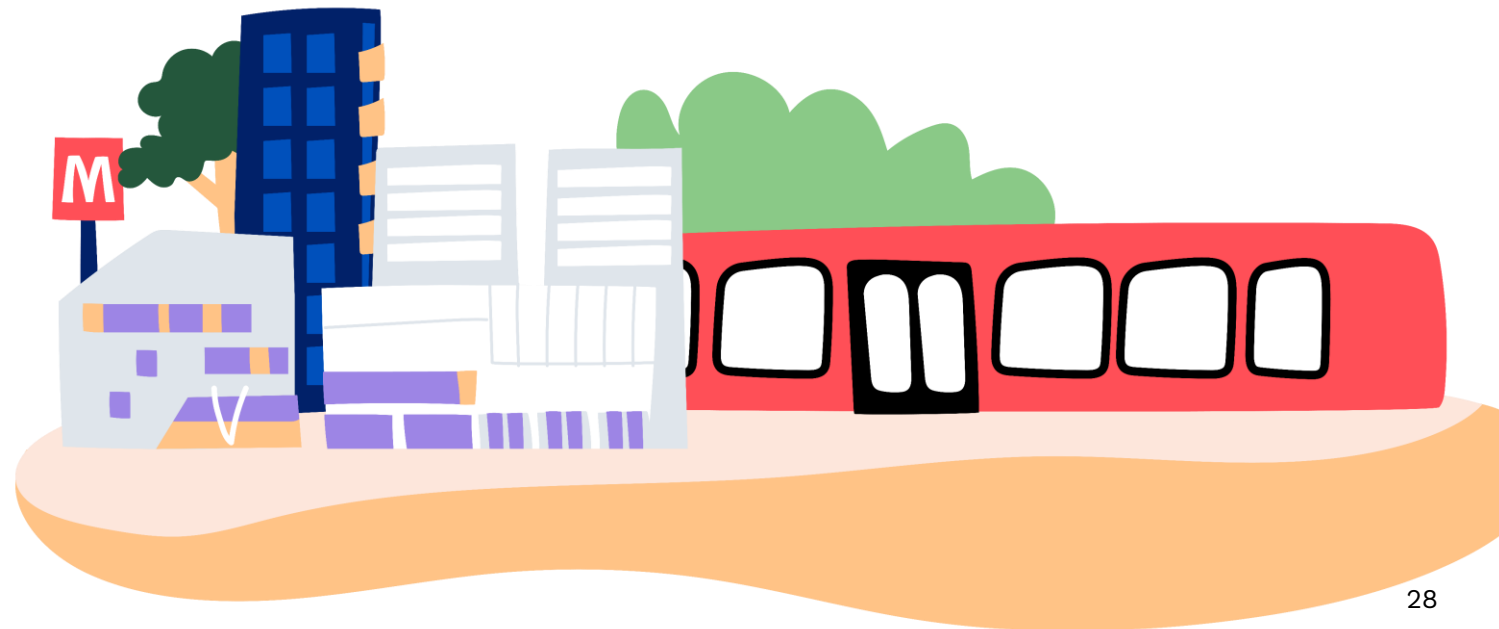
Espoo rahastojen tuotot olivat syyskuun loppuun vaihdelleet 4,3 % ja 7,5 % välillä (markkina-arvoin).

Peruspalvelujen ja maanhankinnan investointirahaston koko vuoden tuottoennustetta (kirjanpidolliset tuotot) on nostettu 15,0 milj. eurosta 29,0 milj. euroon.

Erityiskatteisten rahastojen tuottojenvaihtelu voi olla erityisen suurta, joten ne arvioidaan talousarvioon varovasti. Kaupungin sijoitukset tulee arvostaa hankintahintaan ja tästä johtuen sijoitusten arvonnousuja ei kirjata kirjanpitoon ennen niiden realisoitumista.

+61,4 M€

Sijoitusten markkina-arvot kasvoivat tammikuusta lokakuun loppuun



Kassa ja lainakannan kehitysarvio

Espoon kassatilanne on hyvällä tasolla

Konsernitilin saldo oli 482,6 milj. euroa, josta oli sijoitettuna lyhyen koron rahastoihin 407,6 milj. euroa.

Espoon kassasijoitukset ovat tuottaneet vuoden alusta noin 4,1 % eli 17,2 milj. euroa. Maksuvalmiusrahaston kirjanpidollista tuottoennustetta on nostettu vuodelle 2024 0,4 milj. eurosta 8,8 milj. euroon.

Emon kassa oli 354,8 milj. euroa, (josta sulkutilillä 4,6 milj. euroa kolmen paloasemakiinteistön kauppaan liittyen) ja tyttärien kassa 127,8 milj. euroa.

Pitkäaikaisten lainojen määrä pienenee lyhennysten verran.

Vuoden 2024 aikana ennustetaan lainojen lyhennysten olevan 47,3 milj. euroa.

Vuoden 2024 lainanottovaltuus on 87,5 milj. euroa.

Kaupungin lainasalkusta (802,6 milj. euroa) on kiinteäkorkoista lainaa 73,26 % ja keskiporko on 1,23 %.

Konsernitilin saldo

482,6 M€

Kassasijoitusten tuotto (EUR)

17,2 M€

Lainojen lyhennykset (ENN 2024)

47,3 M€

Kaupunkitasoisten tulostavoitteiden eteneminen 2024

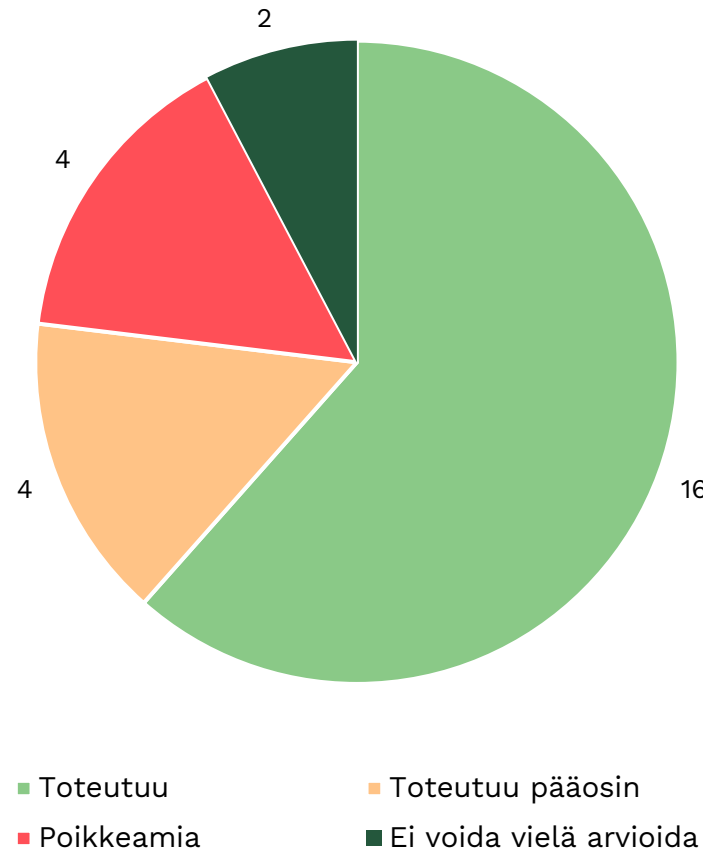
Vuodelle 2024 on asetettu 26 kaupunkitasoista tulostavoitetta. Vuoden toisen osavuositarkastuksen yhteydessä:

- 16 tulostavoitteen arvioidaan toteutuvan
- 4 tulostavoitteen arvioidaan toteutuvan pääosin
- 4 tulostavoitteen edistymisen osalta on poikkeamia
- 2 tulostavoitteen edistymistä ei voida vielä arvioida

Poikkeamia on tunnistettu seuraavien tavoitteiden osalta:

- 3.1. Toimintamenojen kasvua hillitään
Taloudellisesti kestävä Espoo –ohjelman ja talousarvion mukaisesti
- 3.2. Investointien tulorahoitusaste nousee yli 100 % valtuustokauden aikana ja konsernin lainakanta kääntyy laskuun
- 4.2. Yritystyöpaikkojen määrä Espoossa ja kasvukäytävillä kasvaa.
- 4.6. Nuorisotyöttömyys alenee vuoden 2019 tasolle.

Tulostavoitteista toteutuu vähintään pääosin 77%



26
Kaupunkitasoista tulostavoitetta
vuodelle 2024

Kaupunkitasoisten tulostavoitteiden toteutuminen 1/2

| Tavoite | OVK1 | OVK2 | OVK3 |
|---|------|------|------|
| 1. Espoo on oppimisen ja sivistyksen kärkikaupunki | | | |
| 1.1. Espoolaiset osallistuvat laadukkaaseen varhaiskasvatukseen | ✓ | ✓ | ✓ |
| 1.2. Espoon oppimistulokset ja koulutustaso ovat Suomen kärkitasoa | - | ✓ | ✓ |
| 1.3. Kaikilla lapsilla ja nuorilla on mieluisa harrastus | - | ✓ | ✓ |
| 1.4. Nollatoleranssi koulukiusaamiseen ja kouluväkivaltaan | - | - | - |
| 1.5. Työpaikkojen houkuttelevuus ja henkilöstön jaksaminen varhaiskasvatuksessa ja opetuksessa paranee | ✓ | ✓ | ✓ |
| 1.6. Lapset ja nuoret voivat hyvin | - | - | - |
| 2. Espoo toteuttaa palveluja koko espoolaisen yhteisön voimin | | | |
| 2.1. Palvelutuotannon kustannusvaikuttavuus paranee digikärkihankkeiden vaikutuksesta | - | ~ | ~ |
| 2.2. Palvelutuotanto kehittyi asukas- ja asiakaslähtöisesti ja kustannusvaikuttavasti monituottajamallia hyödyntäen | - | ✓ | ✓ |
| 2.3. Rakentamisen lupien käsittelyaika paranee niin, että 85% lupapäätöksistä käsitellään korkeintaan 75 vuorokaudessa | ✓ | ✓ | ✓ |
| 2.4. Espoon kaupungin ja Länsi-Uudenmaan hyvinvointialueen rajapinnat ja palveluketjut toimivat hyvin | - | ✓ | ✓ |
| 3. Espoo on taloudellisesti kestävä ja verotukseltaan kilpailukykyinen | | | |
| 3.1. Toimintamenojen kasvua hillitään Taloudellisesti kestävä Espoo -ohjelman ja talousarvion mukaisesti | ! | ! | ! |
| 3.2. Investointien tulorahoitusaste nousee yli 100 % valtuustokauden aikana ja konsernin lainakanta kääntyy laskuun | ~ | ✓ | ! |
| 3.3. Espoolaiset viranhaltijat sekä poliittiset päättäjät vaikuttavat hallitusohjelman valmisteluun ja valtakunnalliseen päätöksentekoon siten, että Espoon mahdollisuudet kestäväan kasvuun ja investointeihin turvataan | ✓ | ✓ | ✓ |

Värit ja symbolit

| | |
|-------------------------|---|
| Toteutuu | ✓ |
| Toteutuu pääosin | ~ |
| Poikkeamia | ! |
| Ei voida vielä arvioida | - |

Kaupunkitasoisten tulostavoitteiden toteutuminen 2/2

| Tavoite | OVK1 | OVK2 | OVK3 |
|---|------|------|------|
| 4. Espoo on kansainvälisesti vetovoimainen yrittäjyys- ja innovaatiopääkaupunki | | | |
| 4.1. Espoo houkuttelee tieto- ja osaamisintensiivisiä yrityksiä sijoittumaan ja pysymään Espoossa. | - | ~ | ~ |
| 4.2. Yritystyöpaikkojen määrä Espoossa ja kasvukäytävillä kasvaa. | - | ! | ! |
| 4.3. Espoo on haluttu kumppani kestävien kaupunki- ja palveluratkaisujen kehittämisessä. | - | - | ✓ |
| 4.4. Espoo profiloituu Pohjoismaiden parhaana startup-yrittäjyyden ja kasvuyritysten sijaintikaupunkina, jota tukemaan kehitämme kasvuyritys-kampuksen yhdessä kumppaneiden kanssa. | - | ✓ | ✓ |
| 4.5. Espoo on Pohjoismaiden paras paikka kansainvälisille osaajille | ✓ | ✓ | ~ |
| 4.6 Nuorisotyöttömyys alenee v. 2019 tasolle | ! | ! | ! |
| 5. Espoo on viihtyisä, turvallinen ja luonnonläheinen kotikaupunki | | | |
| 5.1. Espoo kasvaa kestävästi. | ✓ | ✓ | ✓ |
| 5.2. Turvallisuus Espoossa ja kuntalaisten kokema turvallisuus. | ~ | ✓ | ✓ |
| 5.3. Luonnon monimuotoisuus vahvistuu. | ✓ | ✓ | ✓ |
| 6. Espoo saavuttaa hiilineutraaliuden vuoteen 2030 mennessä | | | |
| 6.1. Hiilidioksidipäästöt vähenevät tavoitteen mukaisesti | ✓ | ✓ | ✓ |
| 6.2. Hiilineutraaliuden edistäminen Espoo-tarinan strategiassa priorisoiduissa kohteissa raideliikenteen varren kaupunkikeskusalueilla ja POKE-pientaloalueilla | - | ✓ | ✓ |
| 7. Espoo on Suomen paras kotouttaja | | | |
| 7.1. Espoon kotouttaminen on tuloksellista | - | ~ | ~ |
| 7.2. Espoo tukee vastuidensa mukaisesti Ukrainasta saapuvia pakolaisia onnistuneesti | - | ✓ | ✓ |

Värit ja symbolit

Toteutuu ✓
 Toteutuu pääosin ~
 Poikkeamia !
 Ei voida vielä arvioida -





ESPOO
ESBO