

# Työllisyyspalvelujen siirto ja tilanne

# Työvoimapalvelusta tuli kuntien peruspalvelua 1.1.2025

**Julkisten työvoimapalveluiden järjestämisvastuu työ- ja elinkeinotoimistoilta siirtyi kunnille 1.1.2025.**

TE-palveluista tuli vuoden 2025 alussa osa jokaisen kunnan lakisääteisiä tehtäviä ja sitä kautta **osa jokaisen kunnan peruspalveluja**. Kunnilla muodostuu uusi valtionosuustehtävä, jonka rahoitus on yleiskatteisessa valtionosuudessa. **Kunnan rahoitusvastuu työttömyystuista laajenee.**

Kunnat saavat uudistuksessa lisää työkaluja elinvoiman lisäämiseen. Kun kuntien vastuulle siirtyvät TE-palvelut lisätään jo olemassa oleviin toimintoihin, on **kuntien mahdollisuus edistää entistä vaikuttavammin työllisyyttä, osaavan työvoiman saatavuutta ja yritysten kasvua.**

Kunnille siirtyi myös ELY-keskusten julkisiin työvoimapalveluihin liittyvät hankintatehtävät ja KEHA-keskuksen\* julkisiin työvoimapalveluihin liittyvät maksatustehtävät.

Osana uudistusta uudistettiin myös **laki työllistymistä edistävästä monialaisesta yhteispalvelusta**. Lisäksi voimaan tuli **kotoutumislain kokonaisuudistus**, jolla on suora yhteys työvoimapalveluiden järjestämiseen.

\*KEHA-keskus eli Elinkeino-, liikenne- ja ympäristökeskusten sekä työ- ja elinkeinotoimistojen kehittämis- ja hallintokeskus

## Työllisyysalueet (1.1.2025 alkaen)

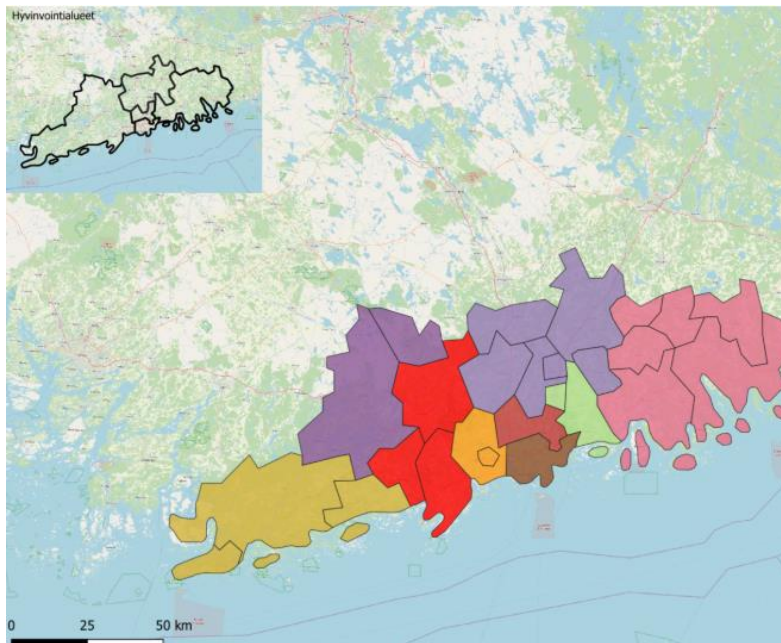
alueita  
yhteensä **45**



Kuva: Työ- ja elinkeinoministeriö

## Kunnan tai työllisyysalueen työvoimaviranomaisen tehtävät

- työnvälityspalvelut
- tieto-, neuvonta- ja ohjauspalvelut;
- valmennus;
- työvoimakoulutus;
- muutosturvakoulutus.
- henkilöasiakkaan palveluprosessiin liittyvät asiantuntija-arvioinnit,
- järjestämislain (380/2023) mukaiset kokeilut,
- työttömyysetuudella tuettu työnhakijan omaehtoinen opiskelu
- työnantajalle ja henkilöasiakkaalle myönnettävät tuet ja korvaukset.



Uudellamaalla aloitti  
vuoden 2025 alussa  
yhdeksän työllisyysaluetta.

Työllisyysalueet

- Esopo-Kauniainen
- Lohja-Karkkila
- Hanko-Raasepori-Inkoo
- Kirkkonummi-Vihti-Siuntio
- Helsinki
- Vantaa
- Kerava-Sipoo
- Keski-Uusimaa
- Porvoon seutu

# Uusi rahoitusmalli työllisyyden edistämisen kirittäjänä

## Palvelujen rahoitus

- TE-palvelujen järjestäminen on kunnille uusi valtionosuustehtävä. Palvelujen rahoitus perustuu kunnille myönnettävään valtionosuusrahoitukseen (VOS).
- VOS ei ole korvamerkittyä, joten kuntien on päätettävä työvoimaviranomaisen rahoittamisesta ja eri kuntien rahoitusosuuksista.
- Siirtyvän rahoituksen on tarkoitus kattaa esim. palkkatuen, starttirahan, VOS:n ulkopuolisen työvoimakoulutuksen, valmennusten, harkinnanvaraisten kulukorvausten, henkilöstön, toimitilojen ja ICT-ratkaisujen kulut.

## Työttömyysturvan rahoitusosuus (ent. TMT-osuus)

- Kuntien laajennettu maksuvastuu 2025 alkaen: työnhakijan osallistuminen palveluun ei katkaise kunnan maksuvastuuta.
- Maksuvastuun katkaisee ainoastaan työllistyminen tai toiselle etuudelle siirtyminen, esim. eläköityminen.
- 2025 kuntien maksuvastuun aikaistuminen 100 päivään (aiemmin 300pv).

## Työttömyys on saatava katkaistua mahdollisimman aikaisessa vaiheessa.

- Tehokas työnvälitys
- Avoimille työmarkkinoille työllistymiseen johtavat palvelut.



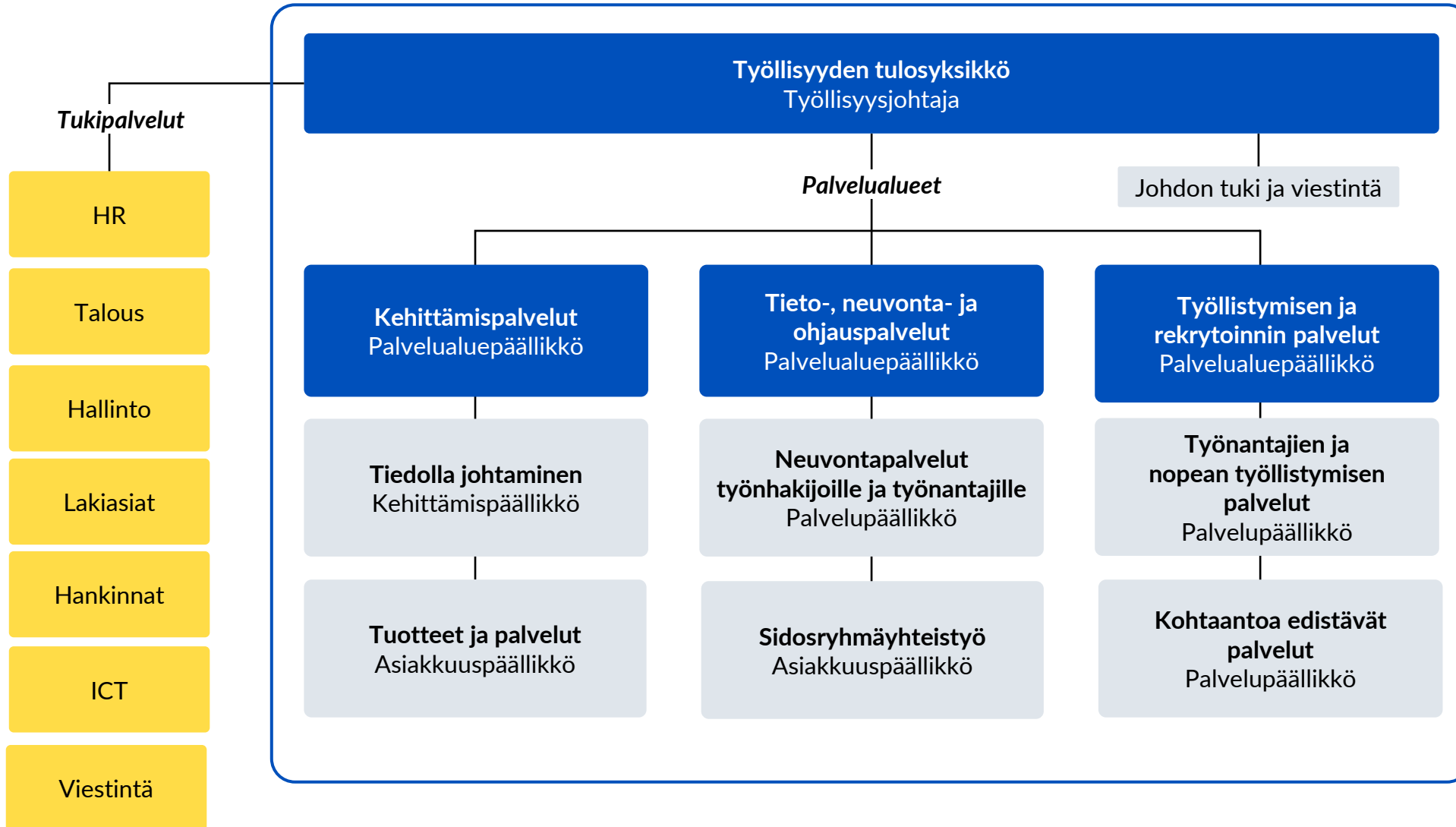
*Kunnilla on mahdollisuus vaikuttaa työttömyydestä aiheutuviin kuluihin palveluratkaisuilla. VOS-rahoituksella katettavien palvelujen tulee olla kustannustehokkaita.*

# Työllisyyden tulosityksikkö 2025

## Hallinnollinen organisoituminen



Hallinnollinen organisoituminen perustuu tulosityksikkomalliin, jossa tukipalvelut tuottaa konserniorganisaatio.



# Toimitilat ja työskentelypaikat



## Omat toimitilat

- 1** Sello, Leppävaara  
Leppävaarankatu 3-9, 02600 Espoo.
- 2** Piispanporthi, Matinkylä  
Piispanporthi 10A, 02200 Espoo.
- 3** Komentajankatu, Leppävaara  
(ei asiakaspalvelua)  
Komentajankatu 5C (3. krs), 02600 Espoo

## Palvelua voidaan tarjota myös verkoston tiloissa

- 3** Länsi-Uudenmaan hyvinvointialueen aikuissosiaalityö  
Komentajankatu 5C (1. krs), 02600 Espoo
- 4** Ohjaamotalo  
Lintuvaarantie 2, 02650 Espoo
- 5** Espoo Talent Hub  
Tekniikantie 4C, 02150 Espoo
- 6** Business Espoo  
A Grid, Otakaari 5, 02150 Espoo
- 7** Omnia  
Kirkkokatu 16B, 02770 Espoo
- 8** Ison Omenan palvelutori Suomenlahdentie 1,  
02230 Espoo
- 9** Sellon kirjasto  
Viaporintori, 02600 Espoo
- 10** Lippulaivan kirjasto  
Espoonlahdenkatu 8, 02320 Espoo

-  Pikaraitiotie
-  Valtaväylä
-  Rautatie
-  Metro
-  Kaupunkirata 2028
-  Kaupunkikeskus

Henkilöasiakkaille tarjotaan matalan kynnyksen neuvontaa ja ohjausta myös verkostomaisesti mm. palvelutorilla. Myös työvoiman ulkopuolella olevien kotoutujien kotoutumispalveluiden tarjoamisessa huomioidaan palveluiden hyvä saavutettavuus metro- ja junaradan varrella.



## Yhteydenotot neuvontapalveluihin



**2 500**

Yhteydenottoa  
puhelimitse



**3 000**

Käyntiä palvelu- ja  
neuvontapisteillä



**3 800**

Yhteydenottoa  
sähköpostitse



Yhteensä

**9 300**

yhteydenottoa

## Henkilökohtainen palvelu



**1 130**

Uuden työnhakija-  
asiakkaan palvelut  
käynnistetty



**117**

Asiantuntijan  
keskimääräinen  
salkkukoko

## Työnantajien pks-puhelinpalvelu



**566**

Puhelua



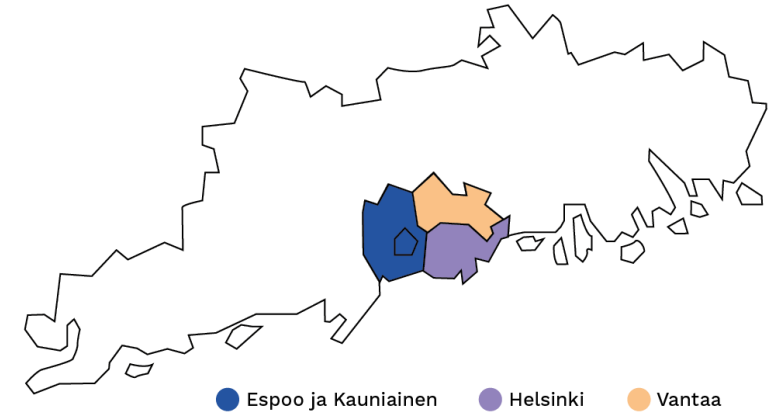
**290**

Sähköpostia

# PKS-yhteistyö työllisyyspalveluissa asiakkaiden työllisyyden edistämiseksi

Pääkaupunkiseudun työvoimaviranomaisten yhteistyötä toteutetaan kuntalain 54 §:n mukaisena, sopimukseen perustuvana julkisoikeudellisena yhteistoimintana\*

Tavoite edistää työvoiman liikkuvuutta ja kohtaantoa työllisyysalueiden rajat ylittäen sekä saavuttaa kustannushyötyjä.



## Mitä tehdään PKS-yhteistyössä?

- **Hankintoja:** esimerkiksi kotoutumiskoulutusten PKS-yhteinen hankinta, rekrytoivat koulutukset, joissa mukana myös työnantajien rahoitusosuutta (ns. RekryKoulutukset)
- Toteutetaan yhteistä **neuvontapalvelua työnantaja-asiakkaille**, puhelimitse ja s-postitse ma-pe klo 9-16
- Tehdään muutosturva-asiantuntijoiden yhteistyötä erityisesti **yli 10 henkilön muutosturvatilanteissa** (lomautukset, henkilöstön vähennystilanteet): yhteiset infotilaisuudet tarvittaessa ylläalueellisesti, henkilöstölle ja työnantajille
- **Hoidetaan alueellista työnvälitystä:** haetaan työnantajien rekrytointitoimeksiantoihin sopivia työnhakijoita koko PKS-alueelta

\* Ks. Kaupunginhallitusten päätökset: [Espoo](#), [Helsinki](#), [Vantaa](#), [Kauniainen](#)



# Työnantajapalveluita tarjotaan osana Business Espoo -yrityspalveluverkosto

- kuuden toimijan palveluverkosto Espoon ja sen lähikuntien yrityksille ja yrittäjille.
  - Espoon kaupunki
  - Espoon Yrittäjät
  - Espoon Seudun Uusyrityskeskus ry
  - Helsingin seudun kauppakamari
  - Enter Espoo
  - Omnia.
- [Businessespoo.fi](https://businessespoo.fi)
- Toimitilat: Otakaari 5 A, 02150 Espoo.
- Puh. 09 81636363
- [info@businessespoo.fi](mailto:info@businessespoo.fi)
- Otakaari 5 A, 02150 Espoo
- tavoitteena saada lisää työpaikkoja ja elinvoimaa Espooseen tuottamalla asiakaskeskeisiä, laadukkaita ja kustannusvaikuttavia yritys- ja yrittäjäpalveluita.

