

Muistutusten yhteenveto ja vastineet

Nygrannas

Asemakaava ja asemakaavan muutos

26. kaupunginosa, Mankkaa

Korttelit 26190–26201, osa korttelia 26007, 26011 ja 26161, katu-, liikenne-, erityis- ja virkistysalueet

Liittyy kaupunkisuunnittelulautakunnan 16.10.2024 **MRA 32 §:n** mukaisesti nähtäville hyväksymään asemakaavaan ja asemakaavan muutokseen, piirustusnumero 7157.

Nähtävillä MRA 32 §:n mukaisesti 4.11.–3.12.2024.

Yhteenveto muistutusten vastineista lähetetään kaikille muistutuksen jättäneille, jotka ovat ilmoittaneet osoitteensa. Usean henkilön yhteisesti jättämistä muistutuksista yhteenveto lähetetään muistutusten yhteyshenkilölle.

Kaavan hyväksymispäätöksestä on pyytänyt tiedon 0 kpl muistuttajaa.

Espoon kaupunki

Y-tunnus 0101263–6

Kaupunkisuunnittelukeskus
Asemakaavoituksen palvelualue
Käyntiosoite: Tekniikantie 15
Postiosoite: PL 43, 02070 Espoon kaupunki

Matias Kallio, etunimi.L.sukunimi@espoo.fi

Marno Hanttu, etunimi.sukunimi@espoo.fi

Mari Soini, etunimi.sukunimi@espoo.fi

Yleistä muistutuksista

Nygrannaksen asemakaavaehdotus oli nähtävillä MRA 32 §:n mukaisesti 4.11.–3.12.2024. Muistutuksia saatiin yhteensä 69 kappaletta. Suuressa osassa muistutuksia vastustettiin alueelle rakentamista monin perustein ja toivottiin alueen metsien säilyvän laajemmin. Muistuttajat olivat huolissaan kaavan vaikutuksista mm. luontoon, elinympäristöön ja liikenteeseen. Saadun palautteen perusteella Nygrannaksen kaava-alueen keskiosan asukkaat ja maanomistajat pitävät asemakaavaa hyvänä ja perusteltuna.

Yleistä asemakaavasta

Useassa muistutuksessa vastustettiin yleisesti Nygrannaksen alueen rakentamista. Koettiin, että alueen viihtyisyys ja houkuttelevuus heikkenee, kun metsäalueet vähenvät ja liikenne lisääntyy. Muistuttajat kokivat, että heidän mielipiteitänsä ei ole huomioitu riittävästi. Kerrostaloja ei pidetty alueelle sopivina, eikä lautakunnan tavoitteiden mukaisina sekä vaadittiin mm. rakentamisen määrän vähentämistä, vain pientaloja, sallitun kerrosluvun laskemista ja rakentamisen sijoittamista vain nykyisille asuinkiinteistöille. Myös yhdenvertaisuuden vuoksi alueen tehokkuusluku ei saisi ylittää ympäröiviä alueita. Koettiin, että rakentaminen ei ole myöskään kustannustehokasta, eikä alueella ole joukkoliikettä. Siksi rakentaminen ja kaupungin resurssit tulisi sijoittaa muualle Espooseen, esimerkiksi Suurpeltoon. Lähimetsää pidettiin tärkeänä mm. luonnolle, eläimille, ihmisille, kulttuurimaisemalle ja ilmastonmuutoksen ehkäisyssä.

Vastine:

Nygrannaksen asemakaavassa on huomioitu kaupunkisuunnittelulautakunnan hyväksymät tavoitteet (10.6.2015) ja palautuspäätökset (11.4.2018 ja 26.5.2021). Yleisenä tavoitteena on riittävä asukas pohja joukkoliikenneyhteyksien ja lähipalvelujen turvaamiseksi sekä yhdyskuntataloudellisesti kestävä kaupunkirakenteen muodostamiseksi. Asemakaavalla täydennetään yhdyskuntarakennetta ja lisätään asuntotontti-varantoa hyvän saavutettavuuden alueella valtakunnallisten alueidenkäyttötavoitteiden ja Helsingin seudun maankäytön, asumisen ja liikenteen sopimuksen (MAL) mukaisesti. Suunnittelualue sijoittuu MAL 2023 -suunnitelman maankäytön ensisijaiselle kehittämisvyöhykkeelle. Kehä II:n varsi on yhdyskuntarakenteen tiivistämisen painopistealuetta.

Nygrannaksen alueen identiteettinä on luonnonläheinen, ekologinen ja lämminhenkinen suhteellisen tiivis uusi asuntoalue, jossa säilytetään merkittävästi viheralueita. Suunnitellut rakennukset ovat pientaloja ja matalia kerrostaloja. Rakentaminen on väljempää ja matalampaa nykyisen pientaloalueen puolella ja nauhamaiset kerrostalot sijoittuvat Kehä II:n puolelle Suurpeltoa vastapäätä suojaamaan aluetta Kehä II:n melulta. Asuinkerrostalot mahdollistavat suuremman tonttitehokkuuden, jolloin viheralueita säilyy enemmän. Asemakaavassa turvataan laajat virkistysalueet sekä tärkeät ekologiset yhteydet ja luontoalueet. Asemakaavaprosessin aikana virkistysalueita on

laajennettu huomattavasti useassa vaiheessa. Rakentamisen määrää on myös huomattavasti vähennetty, mutta suunnitelma on kaavataloudellisesti tyydyttävä. Kaavan aluetehokkuus on $e=0,18$. Kaava-alueen pinta-alasta noin 39 % (16,3 ha) kaavoitetaan virkistys- ja suojaviheralueeksi. Asemakaavassa esitetyt rakentamisalueet ovat pienempiä kuin yleiskaavassa rakentamiseen varatut alueet. Eli osia yleiskaavan rakentamisalueista asemakaavoitetaan virkistysalueiksi.

Mankkaa on täysin omistuspohjaista asuntokantaa, ja emme halua alueelle kaupunginvuokra-asuntoja, jotka tuovat valitettavasti levottomuutta ym. alueelle. Tämä on nähtävissä Suurpellon osalta.

Vastine:

Asemakaava toteuttaa kaupungin ja seudun asuntotuotannon tavoitteita. On myös arvioitu, että alueella on kysyntää uusille erityyppisille asunnoille. Asemakaavassa ei määrätä asuntojen rahoitusmuodosta.

Suunnittelussa pitää huomioida parkkipaikkojen riittävyys ja vihreys tonteilla ja yhtenäiset viheralueet. Katujen varteen tulee kaavoittaa yhteiset tehokkaammat parkkialueet sekä sijoittaa pientalojen asuinrakennukset tiiviimmin ja poistaa näiden väliset kadut Kranninlansuo ja Krannilanmetsä siten, että luontoa säilyisi enemmän.

Vastine:

Asemakaavassa on määrätty pysäköintipaikkojen vähimmäismäärä, joka noudattaa kaupunkisuunnittelulautakunnan hyväksymää pysäköinnin periaatetta.

Pysäköintipaikat sijoittuvat tehokkaasti asuinkerrostalokortteleissa pihakannen alle ja pientalokortteleissa asuntojen yhteyteen siten, että pihakatuja voidaan hyödyntää autojen kääntämiseen. Yleiset pysäköintipaikat sijoittuvat katujen varsille ja muutamalle pienelle yleiselle pysäköintialueelle. Kaavaehdotus sisältää merkittävästi virkistysalueita, jotka muodostavat yhtenäisiä kokonaisuuksia. Kaavaehdotukseen lisätään määräys viherkertoimesta, jolla varmistaa tonttien vehreys.

Prosenttiperiaatteen noudattamista alueen rakentamisessa tulee konkretisoida.

Vastine:

Espon julkisen taiteen periaatteet ohjaavat julkisen taiteen sijoittamista ja rakentamista kaupungin maa-alueilla. Nygrannaksen alueelle ei ole tavoitteena rakentaa tai tuottaa julkista taidetta.

Kaavaseloitteessa kirjoitetaan, että erityisesti ikääntyvät pientaloasukkaat hakevat tämällyyppisiä kerrostaloasuntoja. Ikääntyvät pientaloasukkaat hakevat

kerrostaloasuntoja, mutta eivät Mankkaalta. Mankkaa kokonaisuutena on lapsiperheiden suosiossa ja ikääntyvät asukkaan hakeutuvat heille tarpeellisten palveluiden kuten terveysaseman, apteekin ja ruokakauppojen läheisyyteen. Esimerkki sellaisesta alueesta voisi olla Tapiola (ei Mankkaa, tai Nygrannas).

Vastine:

Merkitään tiedoksi. On kuitenkin melko tavallista, että ikääntyvät henkilöt etsivät kerrostaloasuntoja heidän omalta ennestään tutulta asuinalueeltansa.

Kaavaa on kehitetty huomattavasti parempaan suuntaan, mm. kerrostalojen korkeutta on rajoitettu ja ikäviä, epäkäytännöllisiä ja rumia paikoitustaloja ei esitetä. Myös luontoarvoja on huomioitu paremmin. On tärkeää, että kaava saataisiin vihdoinkin tehtyä valmiiksi asukkaiden mielipiteitä jatkokehittelyssä aidosti kuunnellen ja myös huomioiden. Tilanne on ollut varsin hankala etenkin pientalon omistajien kannalta, kun mitään ei ole oikein voinut tehdä kaavoituksen ollessa vuosikymmeniä kesken.

Vastine:

Merkitään tiedoksi.

Yleistä rakentamisesta

Lähialueen asukkaat ovat huolissaan rakentamisen haitoista, häiriöistä, työmaaliikenteestä, -melusta, kallionräjäytyksistä sekä katsoivat, että uusi rakentaminen sijoittuu liian lähelle olemassa olevia kiinteistöjä. Rakennusalueiden väliin jätettävät luonnontilaisina säästettävät alueet tulevat kärsimään ja oletettavaa on, että myös kasvistolle ja eläimistölle tulee rakentamisesta huomattavaa haittaa.

Vastine:

Asemakaavassa on jätetty luonnontilaista aluetta nykyisen asuntokannan ja uudisrakentamisen väliin. Rakentamisessa huomioidaan ympäristö sekä pyritään välttämään tarpeetonta kallioiden ja luonnon hävittämistä. Rakentamisaikainen häiriö on väliaikainen ja sitä valvoo Espoon kaupungin ympäristövalvonta.

Kaavaratkaisu säilyttää mahdollisimman laajoja ja yhtenäisiä luontoalueita ja rakentamisen vaikutuksia niihin on huomioitu mm. rakentamisen tapaa ohjaavilla määräyksillä. Uudisrakennuksia ei myöskään saa rakentaa kiinni tonttien rajoihin lukuun ottamatta kaupunkipientalokortteleita.

Viherkattovaatimuksesta tulee luopua, koska se altistaa rakenteet kosteudelle.

Vastine:

Viherkatoilla lisätään kaupunkivihreää ja viihtyisyyttä. 2000-luvulla Suomessa on saatu paljon uutta tutkimustietoa viherkatoista ja niiden ominaisuuksista.

Viherkattoihin tulee toteuttaa vesieristykset siten, että ne eivät altista rakenteita kosteudelle. Oikein toteutettu ja huollettu viherkatto ei altista rakenteita kosteudelle, mutta voi suojata vesikattoa ja eristää sekä kylmältä että kuumalta. Viherkatot toimivat osana kestävästä hajautettua hulevesien hallintaa: ne viivyttävät ja haihduttavat sadevesiä ja auttavat kaupunkirakenteen lämpösaarekeilmiön hillitsemisessä. Nygrannaksen asemakaavassa edellytetään viherkattoja ainoastaan piharakennuksien ja pihakatosten osalta. Viherkerroinmääräys voi tukea viherkattojen toteutumista myös muihin rakennusosiin, mutta antaa toteutusvaiheeseen joustavuutta ja valinnanvaraa.

Jätehuolto

Imuputki ei ole teknisesti toimiva ja se lisää paikallista rottakantaa. Tämä on käynyt toteen Suurpellossa, missä on vakava rottaongelma. Usein imuputki ei toimi, kun putki tukkeutunut sinne kuulumattomista jätteistä.

Vastine:

Merkittään tiedoksi. Vuoden 2018 kunnallisteknisen suunnittelun yhteydessä selvitetiin, että alueen kerrostalokorttelien liittäminen Suurpellon imujätejärjestelmään olisi mahdollista, mutta se edellyttäisi suurta investointia järjestelmän laajentamiseksi. Suuren investointitarpeen ja rakentamisen määrän vähennettyä imujätejärjestelmän laajentaminen Nygrannakseen on epätodennäköistä.

Kulttuuriympäristö ja suojelukohteet

Nygrannas nykyisellään on erityinen kohde niinkin keskeisellä paikalla ja tulisi säilyttää omalaatuisuutensa vuoksi. Kaiken ei tarvitse olla homogeenistä samaa mössöä. Nygrannaksessa tuntee olevansa maalla keskellä kaupunkia (jos Espoota voi sellaiseksi laskea). Mitään mainittuja arvokkaita alueen ominaispiirteitä ei tule tuhota. Alue voidaan kaavoittaa, mutta vain pientaloille, jolloin voidaan säilyttää alueen ominaispiirteet.

Säilytetään suojelukohteet ja niiden arvokkaat ympäristöt ja pihapiirit väljemmillä etäisyyksillä muihin rakennuksiin. Vain pientaloja suojelukohteiden lähelle. Suojelluille kohteille pitää jättää riittävästi tilaa rakennuksien ympärille, jotta voidaan säilyttää rakennuksien museoarvo ympäristöineen ja pihapiireineen. Suojeltavien kohteiden läheiset rakennukset pitäisi olla samantyyllisiä, kuin itse suojeltavat rakennukset. Muinaiskohteet pitää säilyttää - uudet rakennukset voivat väistää.

Vastine:

Nygrannaksen tilakeskuksen lähiympäristö on säilynyt avoimena kokonaisuutena ja Dävitbyns vanha kylämäki erottuu maisemassa edelleen metsäisenä saarekkeena ja Aikaisempi laaja viljelymaisemakokonaisuus on pirstaloitunut ja suurelta osin hävinnyt Kehä II:n rakentamisen myötä, mutta kaava-alueella vanha maisematila on vielä selkeästi hahmottuva.

Rakentaminen on perinteisesti sijoittunut maisematilassa laaksojen ja selänteiden reunavyöhykkeille, jotka ovat luontaisesti otollisinta rakennusmaata ja usein pienimastoltaan suotuisia. Laaksoja on hyödynnetty laidun-, niitty- ja viljelymaina. Uusi rakentaminen muuttaa maisemaa.

Kaavaa on valmisteltu kaupunginmuseon kanssa neuvotellen. Avointa maisematilaa säilyy kylämäen pohjoispuolella. Asemakaavassa suojellaan Dävitsbyn kylämäen ohella rakennusinventoinnin perusteella arvokkaimmat rakennukset. Nämä rakennukset ovat yksittäisiä ja sijoittuvat pääasiassa uusien pientaloalueiden yhteyteen. Suuri osa uudisrakentamisesta on sijoitettu tiiviinä rakenteena nykyisille ja entisille pihamaille. Tämä säästää metsäalueita, joille yleisesti ottaen sijoittuu alueen avoimia maita rikkaammin erilaisia luontotyyppi- ja lajistoarvoja.

Kylämäkeä ympäröivät entiset viljelymaat ovat savikkoina maaperältään heikommin rakennettavia kuin moreeni- ja kalliomaat ja suurten perustamiskulujen vuoksi pientalojen rakentaminen savimaille ei ole taloudellisesti kannattavaa. Maaperän rakennettavuus otetaan huomioon kunnallisteknisessä yleissuunnittelussa ja rakentamisessa.

Mahdolliset muinaisjäännösalueet on merkitty asemakaavaan sm-merkinnällä, jonka kaavamääräyksessä edellytetään, että aluetta koskevista toimenpiteistä ja suunnittelusta on neuvoteltava museoviranomaisen kanssa.

Kaava-alueen asukkaiden ja maanomistajien muistutus

Me allekirjoittaneet Nygrannaksen alueen pienmaanomistajat haluamme esittää vahvan kannanoton nähtävillä olevan Nygrannaksen asemakaavan puolesta. Alueella sijaitsee 11 pienkiinteistöä. Olemme odottaneet kaavan valmistumista jo vuosikymmeniä, ensimmäinen kaavaehdotushan on peräisin jo 1970-luvulta. Nygrannas sijaitsee hyvän saavutettavuuden alueella sekä maankäytön ensisijaisella kehittämissyöhykkeellä. Kehä II:n varsi on yhdyskuntarakenteen tiivistämisen painopistealuetta. Asemakaavassa esitetyt rakentamisalueet ovat pienempiä kuin yleiskaavassa rakentamiseen varatut alueet. Verrattuna vuoden 2018 kaavaehdotukseen rakennusoi-keutta on vähennetty peräti 26 000 neliometriä. On myös huomionarvoista, että noin 15,7 hehtaaria eli 38 % alueen pinta-alasta kaavoitetaan virkistysalueeksi. Suunnitellut asuinrakennukset koostuvat alueelle sopivista pientaloista ja matalista, enintään neljäkerroksisista kerrostaloista. Asemakaavaehdotus on kaikin puolin harkittu ja tasapainoinen kokonaisuus. Lisäksi haluamme korostaa, että asemakaava ei aiheuta läpiajoliikennettä nykyisille pientaloalueiden tonttikaduille. Julkinen liikenne on helpposti saavutettavissa noin 500 metrin päässä. Uusi Kokoojakatu on suunniteltu myös bussiliikenteen reitiksi, kun katua jatketaan pohjoiseen asemakaavoitettavalle Mõilimäen alueelle. Ottaen huomioon Nygrannaksen sijainnin ja kaavaprosessin poikkeuksellisen pitkän keston, toivomme todella, että asemakaava hyväksyttäisiin viipymättä.

Vastine:

Merkitään tiedoksi.

Gerkin maatilan (Möilimäen asemakaava-alueen) maanomistajien muistutus

Nygrannaksen asemakaavahanke Kehä II itäpuolella käsitti alun perin Nygrannaksen ja Gerkin maatilan omistaman Möilimäen. Kaupunki katsoi tärkeäksi ratkaista Kehä II itäpuoliset tieyhteydet kokonaisuutena. Nyt liikenneratkaisu tuntuu jääneen puolitiehen ja kaavassa ehdotettu Taavinkylänkaari levenee ja päättyy epämääräisesti Gerkin rajalle pieneen eko-1-alueeseen, jolla sijaitsee ekologinen yhteystarve liitoravan elinalueiden välillä. Alueelle tulee istuttaa yhteyttä vahvistavaa puustoa ja olevaa puustoa tulee hoitaa ja uudistaa siten, että alueen läpi säilyy puustoinen latvusyhteys. Maanomistajat katsovat, että Nygrannaksen asemakaavassa on esitettävä vähintäänkin periaateratkaisu koko alueen liikenteelle, ja että ratkaisussa on huomioitava myös Möilimäen kautta tarvittava pohjois-eteläsuuntainen liikenneväylä, joka samalla mahdollistaa Möilimäen kaavoittamisen asuinkortteleiksi kaupungin aikaisempien tavoitteiden mukaisesti. Gerkin alueiden maanomistajat ovat edelleen valmiit hyvässä yhteistyössä kaupungin kanssa jatkamaan Kehä II itäpuolella sijaitsevan Möilimäen alueen kehittämistä ja kaavoitusta.

Vastine:

Nygrannaksen laajempi asemakaava-alue jaettiin kolmeen osaan vuonna 2018. Nyt laaditussa keskiosan kaavaehdotuksessa on varauduttu Taavinkylänkaari-kokoojakadun jatkamiseen pohjoiseen Möilimäen alueelle. Lisäksi kaavassa on turvattu ekologinen yhteys pohjoiseen. Möilimäen asemakaavoitus jatkuu myöhemmin yhteistyössä alueen maanomistajien kanssa.

Yleiskaava

Espoon eteläosien yleiskaavassa Mankkaa on määritelty A2-alueeksi eli pientaloalueeksi, jollaisena asukkaat sen myös haluavat säilyvän. Alueen yleiskaavassa on asuinalueet merkitty A2:lla, mikä tarkoittaa kaavaselostuksen mukaan "tiivistä ja matalaa pientaloaluetta. Alueelle suositeltavaa on pikkukaupunkimainen ja tiivis. Asuinkorttelit ovat avoimia puutarhakaupunkimaisia. Korttelitehokkuudet vaihtelevat $e=0,2 - 0,6$. Esimerkkinä on mainittu Tapiolan vanha osa." Näistä määräyksistä on syytä pitää tiukasti kiinni.

Vastine:

Espoon eteläosien yleiskaavassa asuntoalueet on osoitettu tiiviinä ja matalina asunto-alueina (A2). Tiiville ja matalalle asuntoalueelle suositellaan yleiskaavan selostuksessa pikkukaupunkimaista ja tiivistä rakentamistapaa. Rakentamiskorttelit ovat avoimia puutarhakaupunkimaisia tai puoliavoimia. A2-alue voi yleiskaavan selostuksen mukaan olla puutarhakaupunkimainen kerrostaloalue, tiivis-matala-pientaloalue tai väljä pientaloalue. Yleiskaava on yleispiirteinen maankäytön suunnitelma, jonka keskeiset tavoitteet toteutuvat Nygrannaksen asemakaavassa. Suunnitelulla tiiviillä

rakentamistavalla viheralueita voidaan säästää enemmän. Asemakaavamääräyksissä edellytetään mm. kerrostalojen massoittelemuksen monimuotoisuutta.

Espoon 2060 yleiskaavaluonnoksessa todetaan, että ”yleiskaava ohjaa kaupungin kasvun nykyisten ja uusien joukkoliikenteen runkoyhteyksien varrelle, pääosin nykyistä rakennetta tiivistäen ja tehostaen. Samalla yleiskaava turvaa keskeisen ekologisen verkoston säilymistä ja hyvät edellytykset lähivirkistysmahdollisuuksien kehittämiseksi jatkosuunnittelussa.” Ja ”täydennysrakentamiseen pohjautuva yleiskaava ohjaa rakentamisen pääosin viheralueiden ulkopuolelle, mikä tukee luonnon monimuotoisuutta sekä turvaa hiilinieluja ja -varastoja”. Pyydämme, että noudatatte näitä linjauksia myös Nygrannaksen alueella.

Yleiskaavassa Nygrannas merkinnällä AP eli pienkerrostalo (tarkoittaen tunnetusti 3 krs tai alle) ja Nygrannaksen asemakaavaehdotuksessa kerroksia on kuitenkin 4 krs. Nygrannaksen kaavaa ei tule päättää vanhan yleiskaavan mukaisin tiedoin.

Vastine:

Alueella on vireillä Espoon yleiskaava 2060. Espoon yleiskaava 2060:n luonnos oli nähtävillä 3.6.–3.9.2024. Yleiskaavaluonnoksessa Nygrannaksen alueelle on osoitettu monipuolista asumisen sekä tiiviin ja matalan rakentamisen aluetta (A), pientalovaltaista aluetta (AP), julkisten palveluiden ja hallinnon aluetta (PY) ja virkistysaluetta (V). Kehä II:n yli on osoitettu ekologisen runkoyhteyden kehittämiskohta ja pohjoiseteläsuunnassa kaava-alueen läpäisevät viheryhteys. Kehä II:n varteen on osoitettu joukkoliikenteen poikittaisyhteyden tukeutuva kehittämisvyöhyke ja pyöräliikenteen baana. Suunnittelun alueen halki kulkee länsi-itäsuuntainen ekologinen runkoyhteys ja ulkoilureitti sekä etelä-pohjoissuuntainen viheryhteys. Asemakaavaehdotus noudattaa yleiskaava 2060:n luonnoksen käyttötarkoituksia ja merkintöjä.

Palvelut

Suunnitelma johtaa koulujen kuormittumiseen. Kaava-alueelle ei ole tarpeen kaavoittaa koulua tai päiväkotia, kun alue kaavoitetaan pientaloille, niin silloin asukasmäärä ei kasva. Olemassa olevia voi laajentaa tarvittaessa.

Vastine:

Asemakaava sisältää uuden merkittävän julkisten lähipalvelurakennusten korttelialueen, joka mahdollistaa uuden koulun ja päiväkodin rakentamisen. Nämä tulevat palvelemaan laajempaa Mankkaan aluetta. Uusi lähipalvelukortteli perustuu myös yleiskaavaan ja väestöennusteisiin. Mankkaan alueella tulee olemaan tulevaisuudessa lisätarvetta koulu- ja päiväkotipaikoista. Koulu ja päiväkotitoimitus on mitoitettu yhteistyössä Espoon kasvun ja oppimisen toimialan kanssa.

Kaava-alueelle ei tule kaavoittaa paikallisia pienimuotoisia palveluyksiköitä. Paikallinen pientoimija olisi liian pieni ollakseen taloudellisesti kannattava. Vaarana on, että tilat jäävät tyhjilleen.

Vastine:

Asemakaavassa ei edellytetä pienimuotoisia palveluyksiköitä. Asemakaava kuitenkin mahdollistaa liike-, toimisto- ja palvelutilojen rakentamisen asuinrakennusten yhteyteen.

Mankkaan palvelut ovat Mankkaalla (Mankkaan Portti), Tapiolassa (Ainoa), Leppävaarassa (Sello) ja Matinkylässä (Iso omena). Ei pidä mainita, että alueen rakentaminen osaltaan tukee Suurpellon palveluiden toimintaedellytyksiä tarjoamalla niille uutta asiakaspohjaa. Kukaan mankkaalainen ei halua tiivistä yhteyttä Suurpeltoon, mikä nähdään suurena epäonnistumisena kaavoituksen, rakentamisen ja palvelutuotannon osalta. Myös alueen kasvava levottomuus huolestuttavat Mankkaalla, minkä takia Suurpellon puolella ei haluta asioida.

Vastine:

Kaavassa ei määritellä missä alueen asukkaat asioivat. Asemakaavassa mahdollistetaan sujuvat kevyen liikenteen yhteydet eri suuntiin. Tässä vaiheessa uuden asuinalueen ajoneuvoliikenteen yhteydet ovat sujuvat Suurpellon suuntaan ja se tukee Suurpellon kaupallisia palveluita.

Luonto ja virkistys

Mankkaan alueen lähiluonto vähenee radikaalisti suunnitellun lisärakentamisen myötä. Lisärakentamisen ja väylien rakentamisen ja leventämisen myötä metsäalue pienenee ja pirstoutuu entisestään ja jää jäljelle lähinnä kapeat maisemavyöhykkeet. Metsät puustoineen tulee säilyttää. Lähimetsäluonto on asukkaille tärkeä. Metsä on jo nyt pieni alue, mutta tällä hetkellä paikoittain pääsee kuitenkin alueille, joilla ei näy rakennuksia. Ehdotettiin, että kaupunki lunastaisi metsäalueet virkistyskäyttöön luonnon ja kustannusten takia.

Vaadimme, että vilkkaassa virkistyskäytössä oleva lähimetsä säilytetään mahdollisimman luonnonmukaisena. Metsän ympäri kulkevan polkumaisen rengasreitit säilyttämisen mahdollistamiseksi on kriittistä, että Nygrannaksenojan yli metsään ulottuvat talorivit poistetaan suunnitelmasta (kuvassa alue 1) siltä osin, kun ne ylittävät nykyisen asutuksen tonttirajat.



Vastine:

Asemakaavassa säilytetään merkittävästi lähiluontoa. Kaava-alueesta noin 16,3 ha (39 %) kaavoitetaan virkistys- ja suojaviheralueeksi. Asemakaavan myötä kaupunki lunastaa virkistysalueet. Keskiosan suunnitellut kaupunkipientalot sijoittuvat pääasiassa nykyisille omakotikiinteistöille ja niiden pihamaalle. Asuinalueiden yhteydet kaava-alueen lähivirkistysalueille säilyvät hyvinä. Kaava-alueelle rakennetaan uusia ulkoilureittejä ja kulkuyhteyksiä, jotka parantavat kaikkien pääsyä virkistysalueille ja vähentävät luonnon kulumista. Polkumainen tuleva Taavinsuonreitti tulee toimimaan osana rengasreittiä.

Jos hanke kuitenkin toteutuu, niin ehdotamme, että suunnitelma toteutetaan paloissa, aloitetaan kerrostaloista ja vasta myöhemmin siirrytään tuhoamaan metsää.

Vastine:

Kaava-alueen rakentaminen alkaa katujen ja kunnallistekniikan rakentamisella, jonka jälkeen tontit rakennetaan.

Koulu- ja päiväkotitontti sekä urheilukenttä

Uusi asutus, koulu, päiväkoti ja urheilukenttä on sijoitettava mahdollisimman lähelle Kehä II:ta ja Suurpeltoa, jotta kulku julkisiin liikennevälineisiin ei tule kohtuuttoman pitkäksi. Ehdotetaan, että koulurakennukselle etsitään paikka jostain muualta kuin metsän keskeltä. Nykyisessä ehdotuksessa koulu on suunniteltu liikenneyhteyksien kannalta hankalasti saavutettavaan paikkaan.

Vastine:

Uuden koulu- ja päiväkotitontin sijainti perustuu yleiskaavaan sekä toiminnalliseen sijaintiin nykyisen Taavinkylän koulun ja laajan metsäalueen vieressä. Tontille on toimivat liikenneyhteydet Nygrannaksen uudelta asuinalueelta ja olemassa olevalta Mankkaan pientaloalueelta.

Vaadimme, että kalliolle suunniteltu urheilukenttä poistetaan suunnitelmasta (kuvassa alue 2) ja tontin 26-7-27 Taavilantie 20 kaakkoispuolen avokallioalue vanhoine puineen säilytetään luonnontilassa. Kun rakensimme alueelle, saimme informaation, että avokalliolle ei tulla rakentamaan, koska se on suojeltu. Avokallion jättäminen luonnontilaan tukee alueen erityispiirteitä, toimii virkistysalueena asukkaille, ylläpitää luontoarvoja ja ottaa samalla huomioon myös sen ympärillä olevien talojen asukkaiden inhimillisen tarpeen suojata kotejaan jatkuvalla tekonurmikentän vilkkaaseen käyttöön liittyvältä melulta ja liikenteeltä. Kallion räjäyttämisen vaarantaa vieressä olevien pientalojen turvallisuuden – mikäli kenttä tullaan toteuttamaan sen alta joudutaan korkeuserojen vuoksi ja tasaisen alustan mahdollistamiseksi räjäyttämään todella paljon kalliota. Esim. meidän lämpimään ulkovarastoomme on tullut jo isoja vaurioita johtuen alueella jo tehdyistä räjäytyksistä (lämmitys ei toimi johtuen siitä, että putket ovat vaurioituneet räjäytysten seurauksena). Kentän rakentaminen tälle paikalle tuntuu kokonaisuudessaan aivan järjettömältä! Mikäli koulurakennusta ei ole mahdollista sijoittaa toimivampaan paikkaan, haluamme vahvasti painottaa, että Taavinkylän koulun kentästä voitaisiin saada tekonurmella päällystämällä aivan riittävä kahden koulun käyttöön (mikäli aiotte ylipäätään pitää kiinni suunnitelmasta rakentaa keskelle metsää toinen koulu). Kenttä vaikuttaa tällä hetkellä olevan vajaakäytöllä.

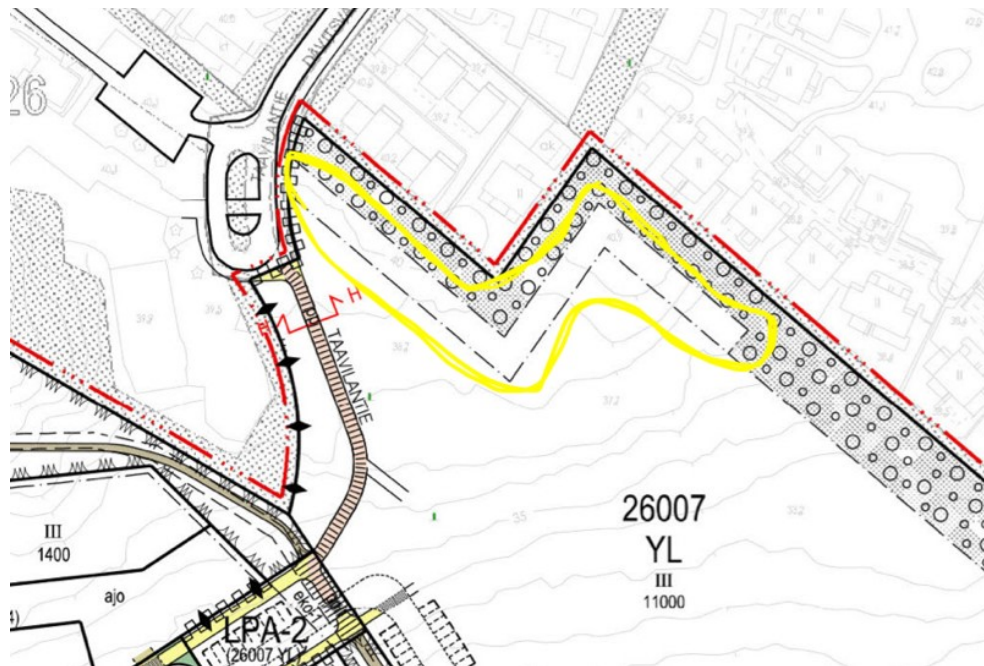


Vastine:

Kaavan havainnekuva on vain yksi esimerkki tontin maankäytöstä. Kentän sijainti tontilla ja sen koko määritetään rakennusluvan yhteydessä. Koulu- ja päiväkotitontilta ei ole tunnistettu suojeluarvoja. Koulu- ja päiväkotitontin rajalle on asemakaavassa varattu luonnontilaisena säilytettävä alue.

Kallioalueita pyritään aina säilyttämään mahdollisuuksien mukaan. Koulun ja sen piha-alueiden rakentaminen rinnetontille tulee todennäköisimmin edellyttämään louhintoja. Asemakaavamääräykset kuitenkin ohjaavat rakentamisen tapaa: rakennukset tulee sovittaa maastoon maastonmuotoja seuraten.

Mikäli vaatimuksista huolimatta päättäisitte edetä tässä asiassa niin vähintäänkin tonttimme raja-alueelle on piirrettävä sama suoja-alue kuin muidenkin tonttien rajalle.



Vastine:

Uusi koulu- ja päiväkotitontti on kapeimmillaan tässä kohdassa. Koulun ja päiväkodin toiminnallisuuden takia luonnontilaisena säilytettävä alue on myös kapeampi. Tällä osalla tontin rajaa luonnontilaisena säilytettävän alueen leveys on 10 metriä. Rakennusala on määritetty 18 metrin etäisyydelle tontin rajasta.

Nygrannaksenkallion virkistysalue

Vaadimme, että asemakaavaehdotus korjataan Kaupunginhallituksen 13.5.2024 päätöstä vastaavaksi eli Taavinkylän koulun lähimetsä (Nygrannaksenkallio) turvataan asemakaavoituksessa ja suunnitelmasta poistetaan alueelle suunnitellut talorivit (kuvasssa alue 3). Metsä toimii alueen asukkaiden tärkeänä virkistysalueena. Se tarjoaa

ulkoilumahdollisuuksia ja on erityisesti lasten, päiväkotien ja koulujen aktiivisessa käytössä.



Vastine:

Nygrannaksenkallion kalliometsän laajuus kattaa koulun välituntipihaansa jatkeena käyttämän metsäalueen. Kyseistä kalliometsää laajennettiin kaupunkisuunnittelulautakunnan 26.5.2021 palautuspäätöksen jälkeen. Kaavaehdotusta tarkistettiin siten, että pientalokortteleita supistettiin ja Nygrannaksenkallion ja Nygrannaksenkaan virkistysalueita vastaavasti laajennettiin. Virkistysaluetta lisättiin Nygrannaksenkallion eteläiselle moreenirinteelle, missä puusto kasvaa korkeammaksi ja soveltuu liito-oravien elinympäristöksi ja kulkuyhteydeksi elinympäristöverkoston ydinalueiden välillä.

Koulun lähialueella säilyy laajoja metsäalueita, joihin on lyhyet kulkuyhteydet. Nygrannaksenkalliolta on suunniteltu Ryijypolku pientalokorttelien läpi laajemmalle Nygrannaksenkaan virkistysalueelle. Uusi koulu- ja päiväkotitontti sijoittuu laajemman virkistysalueen viereen.

Rakennukset olemassa olevan rakennuskannan lähellä Nygrannaksenkalliolla

Korkeimmille kohdille suunnitellut kolmikerroksiset pientalot tulevat olemassa olevan rakennuskannan viereen ja aiheuttavat huomattavan muutoksen alueen nykytilaan ja yleisilmeeseen. Rakennusten korkeus on vastoin Taavinkylän ja Mankkaan yleistä rakennustapaa ja yhdenvertaisuutta. Edellä tarkoitettu olisi selvästi vastoin Espoon yleistävää luontokäytäntöä ja loukkaa asukkaiden yhdenvertaisuutta sekä kaikkia huomion otettavia viihtyvyys-, arkkitehtonisia- ja ympäristöarvoja. Rakennusten

korkeus tulee rajoittaa kahteen kerrokseen, joka sekin todennäköisesti on selvästi korkeampi kuin olemassa olevat rakennukset, jotka ovat ilmiänsä mukaan korkeudeltaan vain korkeintaan puolitoista ja naapuriyhtiön toisen puolen osaltakin vain kaksikerroksisia. Rakentaminen ei sovi ympäristöön ja tuhoaa luontoarvoja. Tätä vaikutusta voidaan lieventää erottamalla olemassa oleva ja uusi rakentaminen toisistaan selvästi viheralueella. Viheraluetta tulee laajentaa siten, että sen leveys on vähintään 50 metriä Nygrannaksentien ja Raanukujan nykyisestä pientaloalueesta. Sekin olisi hyvin kapea ja on vain minimi, jotta tässä esiin ottamani arvot tulisivat välttävästi huomioonotetuksi. Kyse on paitsi välittömästä maisemallisesta vaikutuksesta myös ääni- ja valosaasteen määrästä sekä liikennehaitasta ja ihmisten altistumisesta näille tunnistetusti stressiä tuottavalle vaikutukselle ja niiden mukanaan tuomille haitoille. Nämä seikat ovat omiaan tuottamaan kiistattomia terveydellisiä haittoja. Viittaamme myös mm. paljonkin esillä olleisiin eläimille suotuun ja varattuun suojavyöhykkeeseen ja toteamme että se on useiden eläinlajien kohdalla useita kymmeniä metrejä. Ihminen on katsottava olevan vähintäänkin yhtä herkkä em. rakentamisen tuomille haittoille. Vuonna 2024 esillä olleet simpukat ja niiden elinolosuhteet turvataan. Ihmisen tulee saada hyväkseen vähintään saman tasoinen suoja kuin eläimille suodaan. Espoon kaupungin tulee osoittaa ihmiselle suoja-alue, joka estää ympäristön aiheuttaman stressireaktion. Näin erityisesti tilanteessa, jossa on kyse laajasta ja täysin vakiintuneesta pientaloalueesta ja täysin vakiintuneesta ja erittäin vanhasta metsäalueesta. Millään hallinnollisella toimella ei saa aiheuttaa kohtuutonta tai tarpeetonta vahinkoa ja haittaa luonnolle eikä ihmisille. Tätä yleistä periaatetta on noudatettava myös kunnan tekemässä kaavoituksessa.

Nyt kyseessä on erittäin tärkeä ja paljon käytetty (ihmiset ja eläimet, kuten kauriit ja ketut) metsä. Näidenkin säilyminen osana lähiluontoa tulee turvata. Liian kapea viheralue estää paitsi ihmisten toteuttaman virkistyskäytön myös eläinten liikkumisen alueella. Ottaen huomioon luontokato ja julkisyhteisön velvollisuus luonnon monimuotoisuuden turvaamiseen katsonkin, että metsäalue kaavoitetun alueen rakentamisen sekä nykyisen rakennuskannan välissä tulee olla vähintään 50 metriä. Myös olemassa oleva puusto edellyttää riittävän leveää aluetta, jotta puut pysyvät elossa. Alueella kasvaa isoja vanhoja puita, niiden juuria ei voida vahingoittaa vaarantamatta elossa pysymistä. Mikäli alue olisi vähemmän kuin 50 metriä, puiden juurilla ei ole riittävästi tilaa puiden elossa pysymistä varten ja metsäalue tulisi kuolemaan hyvinkin nopeasti, kapeampi alue ei myöskään riittäisi turvaamaan luonnon riittävää uudistumista. Metsäalueen tulee olla laajuudeltaan sellainen, että se pysyy hengissä. Mikäli tämä ei toteudu, ei metsää katsoa jätetyn yhteen ja tämä olisi vastoin periaatteita ja lainsäädäntöä.

Viitaan myös vielä lopuksi julkisyhteisöjä sitovaan velvollisuuteen säilyttää ympäristöarvot ja kaikessa hallintotoimessa turvata luontoarvot sekä vähentää luontokatoa. Katson myös, että koska kyseessä on pitkän aikavälin toiminta ja kaavoitus vielä kesken, tulee suunnitteilla oleva lainsäädäntö ottaa huomioon ja välttää sen tavoitteiden ja mahdollisten säännösten vastaisia lopputuloksia. Lainsäädäntö ja suunniteltu lainsäädäntö edellyttää jopa viheralueiden lisäämistä niitä rakentamalla/istuttamalla.

Vastine:

Asemakaavassa kaavoitetaan luonnontilaista virkistysaluetta Nygrannaksenkalliolle nykyisen asuntokannan ja uudisrakentamisen väliin. Virkistysalueen leveys on muistuttajan kiinteistön (Raanukuja 1) ja uuden pientalokorttelin välissä noin 12-20 metriä. Virkistysalueen leveys on riittävä kalliometsän puiden säilymiseen. Suunniteltujen kolmikerroksisten pientalojen rakennusala on kaavassa osoitettu vähintään 2 metrin päähän virkistysalueen rajasta. Uudisrakennusten etäisyys muistuttajan kiinteistön lähimpään olemassa olevaan rakennukseen on vähintään 20 metriä. Etäisyys on merkittävästi suurempi kuin rakennusjärjestyksen sallima normaali etäisyys tontin rajoista: ”Asemakaava-alueella rakennusta ei saa rakentaa lähemmäksi toisen omistamaa tai hallitsemaa tonttia kuin etäisyydelle, joka on puolet rakennuksen korkeudesta ja kuitenkin vähintään neljä metriä. Etäisyys saa olla vähemmän vain silloin, jos siihen on erityinen syy, asemakaava sallii sen taikka jos naapuritontin omistaja tai haltija antaa siihen luvan.”

Uudisrakentamisen suurempi kerrosluku ja tehokkuus perustuvat yleiskaavaan, jossa alue on osoitettu uudeksi tiiviiksi ja matalaksi asuntoalueeksi (A2). Huomattava osa yleiskaavassa rakentamiseen osoitetuista alueista asemakaavoitetaan virkistysalueeksi.

Ekologiset vaikutukset ja vihersilta

Kaava heikentää luonnon monimuotoisuutta. Suunniteltu rakentaminen, asuinrakennukset, koulu ja urheilukenttä aiheuttavat merkittävää haittaa metsäalueelle ja ympäristölle. Liito-oravien ja muiden lajien elinympäristöt vaarantuvat. Alueen suunnittelussa rakentamisessa rakennetaan rakentamisen lisäksi entistä enemmän (esim. vihersilta) suurilla summilla, jotta luontoarvot huomioitaisiin. Eikö ympäristön näkökannalta kannattaisi jättää koko alue vaan rakentamatta. Eläimethän kaikkoavat varmasti rakentamisjärjestyksen alta, suuntana lähialueet. Eivätköhän liito-oravatkin hakeudu kauemmas, jos suinkin pääsevät jonnekin, kun mylläys alkaa. Liito-oravien ja muiden lajien elinympäristöt ovat vaarassa, vaikka suunnitelmissa on esitetty vihersillan rakentamista. Lyhytnäköinen ja ahne politiikka ja kaavoitusratkaisut eivät tuota hyvinvointia pidemmällä tähtäimellä sen paremmin ihmisille kuin muillekaan lajeille. Erityisen huolissani olen alueen liito-oravien elinmahdollisuuksista. Onko suunnittelussa otettu riittävän hyvin ja asianmukaisesti Espoon kaupungin omat periaatteet ja oma liito-oravaopas?

Vastine:

Alueelta on laadittu kattavat luontoselvitykset, joiden merkittävimmät luontoarvot säilytetään kaavassa. Asemakaavassa on pyritty säästämään luontoa mahdollisimman paljon. Kaavaprosessin aikana liito-oravien elinympäristöjen ja ekologisten yhteyksien turvaamiseksi asemakaavaehdotukseen on tehty olennaisia parannuksia sekä varmistettu ekologisen verkoston yhteydet eri suuntiin. Nygrannaksen

asemakaavaratkaisusta on neuvoteltu Uudenmaan elinkeino-, liikenne- ja ympäristökeskuksen ja Espoon ympäristönsuojelun asiantuntijoiden kanssa.

Espoon kaupungilla on pitkä kokemus liito-oravien ja maankäytön yhteensovittamisesta. Lukuisien erityyppisten luontoselvitysten ja -seurantojen sekä kansalais- ja ammattilaishavaintojen myötä tietoa liito-oravista ja niiden elintavoista erilaisissa metsä- ja kaupunkiympäristöissä on karttunut laajasti. Aiemmin ajateltiin liito-oravien olevan erämaiden laji, mutta sittemmin on esimerkiksi radiopantaseurantojen myötä todettu, että liito-orava on lajina hyvinkin sopeutuvainen ja esimerkiksi melu ei näytä merkittävästi häiritsevän lajia.

Vuosina 2023–24 laaditussa Nygrannaksen liito-oravien ja maankäyttöratkaisun yhteensovitystyössä kaavaratkaisua kehitettiin erityisesti liito-oravien elinympäristöjen ekologisen toiminnallisuuden turvaamisen näkökulmasta. Liito-oravien tunnetut lisääntymis- tai levähdyspaikoiksi soveltuvat kolopuut ovat luonnonsuojelulain perusteella suojeltuja, ja niitä ei saa hävittää eikä niiden ekologista toiminnallisuutta heikentää. Lisääntymis- ja levähdyspaikat sijaitsevat elinympäristön ydinalueilla, jotka säilytetään ja joiden välisten liito-oraville soveltuvien kulkuyhteyksien säilymisestä huolehditaan. Viheralueena säilytetään rakennepiirteiltään ja puustoltaan parhaiten liito-oravien elinympäristöksi ja kulkuyhteydeksi soveltuvaa puustoa. Myös puuston uudistumiskyky esimerkiksi maaperäolojen näkökulmasta on huomioitu säilytettäviä alueita määriteltäessä.

Ekologisessa mielessä vihersillan tehtävä ei ole paikallinen ja lähiympäristöä palveleva tai luontoalueiden vähenemistä korvaava. Sen sijaan kehitettävän sillan päätaavoitteena on tukea ekologisten yhteyksien paranemista laajemmassa verkostossa luonnon ydinalueiden välillä myös maakuntakaavassa osoitetun ekologisen verkoston tukemiseksi. Maankäytön suunnittelu pohjautuu tavoitteeseen kehittää eläinten kulkuyhteydeksi soveltuvia puustoisia toisiinsa kytkeytyviä vyöhykkeitä vihersillalta luonnon ydinalueille: vihersillalta lännessä Keskuspuistoon, idässä Männistönmäen ja Taavinsuon metsiin ja etelässä Lukukallion suuntaan Nybybergetin metsäisen selänteen ja Uudenkylänniityn kautta.

Ei vihersiltaa Kehä II:n yli, eikä viittausta liito-oravan Kehä II ylityksestä, koska kaava-alueen kohdalla on jo kevyenliikenteen silta Kehä II yli ja se on riittävä. Siltaa käyttää niin ulkoilijat, kuin alueen eläimet (silta ollut käytössä koko Kehä II:n käytön ajan ja eläimet ovat tottuneet käyttämään sitä).

Vihersilta on liian kallis (arviolta 20 miljoonaa euroa) sen käyttöön nähden, eikä ole varmuutta siitä, että silta toimisi luonnon osalta suunnitellusti. Vihersillan ekologinen hyöty on kyseenalainen. Tuleeko suunniteltu vihersilta hyödyttämään alueen eläimiä, etenkin liito-oravat ovat hyvin herkkiä käyttäytymisessään. Melu ja epäluonnollinen alusta estävät eläinten liikkumisen. Vai onko teillä luotettavaa tutkittua tietoa asiasta?

Vastine:

Kehä II muodostaa merkittävän estevaikutuksen monien eri eläinlajien liikkumiselle luonnon ydinalueiden välillä. Vihersillan päätavoitteena on tukea maakunnallisesti merkittävää yhteysverkostoa luonnon ydinalueiden välillä. Nygrannaksen kohdalla laajempien metsäisten alueiden välillä on lyhyin etäisyys ja luontoalueiden kytkeytyneisyyttä tarkasteltaessa tällä alueella on luontevin kohta parantaa ekologista yhteysverkostoa. Lännessä eläimet liikkunevat Suurpellon aukeiden alueiden reunavyöhykkeillä ja puroympäristöissä ja ohjautuvuus suunnitellulle vihersillalle on arvioitu toimivaksi ja keskitetyin toimin toteuttamiskelpoiseksi tässä sijainnissa. Ekologisen verkoston kytkeytyvyyden ohella myös virkistysreitistön sujuvuuden ja viihtyisyyden kehittäminen on luontevaa tällä sijainnilla. Vihersillasta laadittiin vuonna 2020 teknistaloudellinen selvitys (Ramboll Finland Oy). Selvityksessä arvioitiin vihersillan karkeaksi rakentamiskustannukseksi vaihtoehdosta riippuen noin 2 – 4,4 milj. €. Siltaratkaisua ja kustannuksia tutkitaan tarkemmin kunnallisteknisessä yleissuunnittelussa.

Jo nykyisen kaltainen jalankulun ja pyöräilyn silta tarjoaa liikkumismahdollisuuksia tietyille eläinlajeille. Esimerkiksi Tapiolan alueella tehdyissä radiopantaseurannoissa on todettu liito-oravayksilön ylittäneen Länsiväylän kohdassa, jossa puiden välinen etäisyys vaikuttaa teoreettisesti liian pitkältä liito-oravan tunnetulle liitokyvyille. On esitetty, että liito-orava olisi saattanut ylittää väylän siltarakenteita pitkin. Liito-orava ei ole liikkumisen suhteen erityisen herkkä, jos soveltuvaa puustoa on tarjolla. Eläinten liikkumista ja erilaisten eliölajien elinympäristöjen verkostoa kuitenkin tukee suojaava tarjoava kasvillisuus ja puustoisuus. Laajempaan ekologiseen verkostoon kytkeytyvä, puustoiseksi ja kasvillisuudeltaan kerrokselliseksi kehitettävä vihersilta tukee nykyistä useampien eläinlajien liikkumista luonnon ydinalueiden välillä ja tarjoaa niille suojaisampaa ja rauhallisempaa liikkumisympäristöä. Vihersillan toteutuksen ohella tavoitteena on lisätä puustoisuutta ja kerroksellista kasvillisuutta esimerkiksi pienvesien varsilla Keskuspuiston ja Taavinsuon sekä Lukukallion välillä. Myös valaistuksen suunnitteluun tulee kiinnittää huomiota.

Suomen ensimmäinen vihersilta toteutettiin 2000-luvun alussa, mutta osassa Euroopan maita on vihersilloista kokemusta ja 1980-luvulta. Suomessa pääosa vihersilloista on toteutettu valtateiden yli. Esimerkiksi Väylävirasto on julkaissut paljon seurantatietoa vihersiltojen toimivuudesta.

Mietityttää myös Suurpellon tunnetusti suuri rottakanta: vihersillan kautta rotat pääsevät kai entistä näppärämmin myös Mankkaan puolelle.

Vastine:

Tavoitteena on lisätä puustoisuutta ja eläimille soveltuvia kulkuyhteyksiä Keskuspuiston ja Taavinsuon sekä Lukukallion välillä esimerkiksi Smedsbäckenin ja Henttaan puroympäristöissä. Toteutuessaan silta tukee maakuntakaavassa osoitettua merkittävää ekologista yhteyttä. Tavoitteena ei ole tukea sillan ekologista kytkeytyvyyttä Suurpellon kaupunkirakenteeseen ja rottakannan leviäminen ei ole tavoitteena. Muis-tuksessa esitetty huoli on välitetty Espoon ympäristöterveyden edustajille.

Luontoalueet ja ulkoilureitit

Alueella on arvokkaita luontotyyppisiä, kuten metsiä ja peltoja, jotka ovat tärkeitä monimuotoisuuden ja alueen asukkaiden lähiluonnon säilyttämisen kannalta. Kaava tuhoaa arvokasta lähiluontoa lopullisesti. Vaikka alueen metsäluonto ja maalaismaisemat ovat käytön ja rakentamisen myötä kuluneita ja pienentyneitä, tämä ei poista niiden merkitystä ja arvoa. Metsäluonto on kulunut, koska se on alueen asukkaille tärkeä. Metsä on jo nyt pieni alue, mutta tällä hetkellä paikoittain pääsee kuitenkin alueille, joilla ei näy rakennuksia. Lisärakentamisen myötä alue pienenee ja pirstoutuu sekä kuluu entisestään.

Vastine:

Nykytilanteeseen nähden uusi rakentaminen vähentää alueen metsäisyyttä ja luonnontilaisiksi koettujen alueiden määrää - kaavaehdotuksessa tavoitellaan toimivaa virkistysalueiden ja asuinkortteleiden tasapainoa. Asemakaavaehdotuksessa on pyritty säästämään metsää mahdollisimman paljon ja mahdollisimman yhtenäisinä kokonaisuuksina. Vuonna 2024 laadittu luontoarvojen arviointi esittää kootusti ja aiempaa selkeämmin arvion alueen luonnon arvoista ja tilasta. Alueella ei ole luonnonsuojelulain 64 § nojalla suojeltuja luontotyyppisiä ja selvitysalueen merkittävimmät luontoarvot muodostuvat kahdesta liito-oravan ydinalueena toimivasta metsästä. Muutoin lajistollisesti arvokkaimmat ja luontotyyppinä edustavimmat alueet sijoittuvat erityisesti Taavinsuon laaksoalueelle. Lisäksi Männistönmäen ja Nybybergetin rinne- ja lakialueet on arvioitu luontotyyppinä edustavuudeltaan laadukkaiksi. Muilla alueilla luontotyyppien edustavuus on enimmäkseen arvioitu kohtalaiseksi. Lajiston ja luontotyyppien kannalta arvokkaimmat alueet on kaavassa osoitettu viheralueiksi.

Jo nykyinen luontoalueisiin kohdistuva kulutus edellyttää, että alueelle rakennetaan ulkoilureittejä. Tämä ohjaa kulkua ja vähentää kulutusta arvokkaammilla ja kulutukselle herkemmillä luontoalueilla. Lisäksi näin varmistetaan ulkoilureittien jatkuvuus ja hyvin kytkeytyvät yhteydet kaupungin muuhun viheralueverkostoon.

Polut tulee säilyttää luonnontilaisina ja polkumaisina sekä säästää metsää mahdollisimman paljon. Taavinsuonreitin ja Taavinsuonlaidan väylien tarpeellisuutta tulisi miettiä, reittien talvikunnossapidon on todettu olevan hankalaa. Polkuja ei tulisi rakentaa, koska alueella on jo polkuverkosto ja polkujen rakentaminen heikentää virkistysarvoa ja luontoa. Taavinsuonreitin, Taavinsuonpitkoksen, Nygrannaksensuon ja Uudenkylänpolun jatko-osan rakentamisesta tulee luopua, sillä olemassa oleva Männistönmuorinpolku ja suunniteltu Taavinsuonlaidan/Nygrannaksenoja täyttävät kulkutarpeet riittävästi. Metsän luonnontilaisina tulee säilyttää rakentamattomina. Jos väylien tarkoitus on tukea metsässä liikkumista, riittäisivätkö rakennettujen väylien sijaan luonnolliset metsään käytön myötä muodostuvat polut.

Vastine:

Jo nykyinen luontoalueisiin kohdistuva kulutus edellyttää, että ulkoilureittejä rakennetaan alueelle. Tämä ohjaa kulkua ja vähentää kulutusta arvokkaammilla ja kulutukselle herkemmillä luontoalueilla. Taavinsuonreitti toteutetaan luontoa säästävien polkumaisena yhteytenä. Reitistö on merkitty asemakaavakartalle pääosin ohjeellisena, jolloin jatkosuunnitteluun jää joustavuutta ekologisesti ja virkistyksellisesti toimivimpien ratkaisujen tekemiseksi.

Luonnon terveyshyödyt

Metsiin rakentamista ei voi esittää. Etelä-Espoossa metsiä ei riitä yhtään enempää rakentamiselle uhraamiselle. Lähimetsät tarjoavat helposti saavutettavia virkistysalueita, jotka eivät vaadi autoilua tai matkustamista. Luonnonvarakeskuksen tutkimusten mukaan lähiluonnolla on merkittäviä terveyshyötyjä. Se vähentää stressiä ja tukee fyysistä aktiivisuutta. Luonto säästää pitkällä aikavälillä terveismenoja. Ihmiset ulkoilevat paljon juuri lähimetsässä, johon on kotoa helppo mennä. Kun lähimetsät tuhoetaan, niin ihmisten täytyy lähteä joko omalla autolla tai julkisilla, jotta pääsee metsään.

Vastine:

Kaavaehdotuksessa tavoitellaan toimivaa virkistysalueiden ja asuinkortteleiden tasapainoa. Asemakaavaehdotuksessa on pyritty säästämään metsää mahdollisimman paljon. Kaava-alueesta noin 16,3 ha (39 %) kaavoitetaan viheralueeksi. Asuinalueiden yhteydet kaava-alueen lähivirkistysalueille säilyvät hyvinä. Latuyhteyden sisältävän vihersillan rakentamisen myötä yhteydet myös Keskuspuiston laajoihin virkistysalueisiin paranevat. Kaava-alueelle rakennetaan uusia ulkoilureittejä ja kulkuyhteyksiä, jotka parantavat kaikkien pääsyä virkistysalueille ja vähentävät luonnon kulumista.

Luontoselvityksen päivitys

Ehdotuksessa todetaan seuraavaa: "Keväällä 2024 on tilattu aiemman luontoselvityksen ajantasaisuutta arvioiva luontolausunto ja täydennyksenä aiempaan luontotietoon myös luontotyyppien LUMO-arviointi, eli Espoon luontoarvojen luokittelun kriteeristön mukainen luontotyyppien arvio. Uusien luontoselvitysten osalta maastotyöt on suoritettu, mutta raportointi valmistuu vasta 2024–25 vuodenvaihteen tienoilla. Toistaiseksi tiedossa ei odoteta olevan muutoksia, jotka muuttaisivat kaavaratkaisua." Huomautamme, että ko. luontoselvitysraportti pitäisi olla osallisten käytettävissä kaavaehdotuksen nähtävilläolon aikana.

Vastine:

Asemakaava-alueen edellinen luontoselvitys on vuodelta 2018. Lisäksi on tehty liitoravaselvityksiä vuosina 2016, 2020 ja 2023. Periaatteellisenä tavoitteena on, että viimeisimmät selvitykset olisivat myös osallisten käytettävissä kaava-aineistojen

nähtävillölon aikaan. Yleensä nopeimmin vanhenevaa ja lyhyimmin välein päivitystä edellyttävää tietoa on liito-oravatieto. Muun luontotiedon osalta vuoden 2018 luont selvitys oli ajantasainen kaavaehdotuksen tullessa nähtäville.

Kaupunkisuunnittelussa haluttiin varmistua siitä, että luonnon tila vastaa aikaisempaa ja uusia selvitystarpeita ei ole kaavaprosessin pitkittyessä muodostunut. Samalla haluttiin saada täydentävä kuva luontoarvojen arvoista Espoon kaupungin käyttämän LUMO-luokituksen mukaisesti. Vuonna 2018 kerätyn luontotiedon ajantasaisuutta arvioivan luontolausunnon ja luontoarvojen arvioinnin maastotyöt tehtiin 2024 ja päivitystarpeita aiempaan ei havaittu.

Luontokartoitusten vuosikellossa luontokartoittajat käyttävät kasvukauden maastotöissä ja raportointeja tehdään yleensä talvikaudella. Raportointi ei valitettavasti ehtinyt valmistua ennen kaavaehdotuksen nähtävillöloa. Vuonna 2024 kerätty luontotieto on kuvattu keväällä 2025 valmistuneessa luontolausunnon ja luontoarvoselvityksessä, joka on lisätty kaavan hankesivuille.

Ilmastovaikutukset

Ilmastonmuutos on tosi asia. Metsät ovat tärkeitä hiilinieluja torjumaan ilmastonmuutosta. Metsän tuhoutuminen vähentää hiilinieluja ja Metsät toimivat tärkeinä hiilinieluinä ja hiilivarastoinä, joita tarvitaan ilmastotavoitteiden saavuttamiseksi. EU:n ennallistamislaainsäädäntö velvoittaa säilyttämään viheralueet vuoden 2021 tasolla. Metsien suojeleminen on tärkeää ilmastotavoitteiden saavuttamiseksi. Metsän säilyttäminen vähentää pitkän aikavälin kustannuksia, kuten ilmastovaikutusten kompensointia ja meluidan siirtokustannuksia.

Vastine:

Espoon tavoitteena on olla hiilineutraali vuonna 2030. Kaavoituksessa tämä otetaan huomioon sekä ilmastonmuutoksen torjunnan että ilmastonmuutokseen sopeutumisen näkökulmasta. Kaavoituksessa uusi asutus pyritään sijoittamaan pääasiassa hyvin saavutettaville vyöhykkeille, ohjaamaan suuria hankkeita kaavoituksessa energiatehokkaiisiin ratkaisuihin ja vertailuun eri ratkaisujen välillä sekä jättämällä riittävät virkistysalueet kaupunkirakenteeseen. Nygrannaksen suunnittelualue sijoittuu MAL 2023 -suunnitelman maankäytön ensisijaiselle kehittämisvyöhykkeelle. Kehä II:n varsi on yhdyskuntarakenteen tiivistämisen painopistealuetta. Alueelta on hyvät jalankulun ja pyöräilyn yhteydet eri suuntiin. Asemakaavassa turvataan merkittävästi viheralueita (39 % kaava-alueesta). Nygrannaksen asemakaavassa ilmastomuutoksen vaikutuksia lievennetään kaavamääräyksin, joita ovat mm. viherkerroin ja hulevesimääräykset. Kunnallisteknisessä yleissuunnittelussa varmistetaan, että Kehä II:n meluaitoja ei tarvitse siirtää.

Metsäkadon arviointia varten ollaan kehittämässä hiilinielulaskelmaa päästölaskelman tueksi, jotta tulevaisuudessa Espoossa voidaan laskea hiilinielut säännöllisesti. Kaavaselostuksessa on arvioitu ilmastovaikutuksia.

Asemakaava ei saa johtaa yhdenkään nykyisen rakennuksen purkamiseen. On edellytettävä ehdottomasti, että uusi rakentaminen on joko puuta tai luonnonkiveä tai sitten täysin käytetyistä rakennusmateriaaleista tehtyä. Neitseellisten uusiutumattomien rakennusaineiden ja -osien käyttöä ei voida sallia. Purkumateriaalien käytössä ongelma tulee siinä, ettei saatavuus ole varmaa, koska purkamisestakin pitäisi kipeästi päästä irti.

Vastine:

Suunnittelualueella sijaitsee kymmenen eri-ikäistä purettavaa pientaloa. Alueelta on laadittu rakennushistoriallinen inventointi, jonka perusteella suojellaan yhdeksän rakennusta. Kaavalla ohjataan puurakentamiseen.

Pelloille rakentamisessa on myös ongelmansa maaperän soveltuvuuden kannalta.

Vastine:

Pelto- ja savialueen rakennettavuus ja hulevesien käsittely otetaan huomioon kunnallisteknisessä yleissuunnittelussa ja rakentamisessa. Muun muassa perustamisolojen vuoksi entisille viljelymaille on esitetty kerrostalorakentamista.

Ajoneuvoliikenne

Lisärakentamisen aiheuttama ajoneuvoliikenteen lisääntyminen tulee järjestää esimerkiksi Suurpellon kautta. Lisärakentamisen aiheuttama ajoneuvoliikenteen lisääntyminen ei saa rasittaa olemassaolevaa asutusta läpikulkuliikenteenä. Nygrannaksentietä ei saa käyttää läpiajoliikenteeseen ja kauttakulkuun. On hyvä liikenteellisesti, ettei alue yhdisty Mankkaan olevien pientaloalueiden tiestöön, mutta alueesta tulisi tällöin erikoinen Suurpellon etäpesäke. Alueesta on kaavamuutosten myötä muodostunut toimimaton kompromissi, muista lähialueista ja palveluista eriytynyt sumpu, jonne liikkuminen on hankalaa.

Vastine:

Nygrannaksen asuinalueen ajoneuvoliikenne suuntautuu kaikki uutta Taavinkylän-kaari-kokoojakatua pitkin Lukusolmuun (Kehä II), eikä Mankkaan asuntokaduille. Asemakaavassa on varauduttu kokoojakadun jatkamiseen tulevaisuudessa Kruunun-tielle asti, jolloin liikkuminen tulee helpottumaan ja bussiliikenne mahdollistuu.

Alueelle suunniteltu koulu/päiväkoti/urheilukenttä vaikuttaa myös ns. saattoliikenteen lisääntymiseen merkittävästi Taavilantiellä. Jo nyt liikenne on suurta, kun vanhemmat saattavat koululaisia aamuisin ja iltapäivisin. Tämä liikenne tulee

kaksinkertaistumaan. Liikenne lisääntyy myös Taavinsuolla ja liikenneturvallisuus huononee vielä enemmän.

Vastine:

Koulun ja urheilukentän aiheuttama liikenne suuntautuu myös länteen Kehä II:n suuntaan. Taavilantien liikenne tulee jonkin verran lisääntymään oppilasmäärien lisääntyessä ja iltakäytön myötä. Saattoliikenteen määrään vaikuttavat myös koululaisten vanhempien asenteet ja toiminta sekä se, miten saattopaikat järjestetään. Liikennejärjestelmässä suuri osa ajoneuvoliikenteen kasvusta suuntautuu länteen Kehä II:n suuntaan eikä kuormita Taavilantietä. Lähialueen oppilaat ja lapset pääsevät koululle myös kävellen ja pyörällä.

Joukkoliikenne

Joukkoliikenteen osalta Helsingin seudun liikenne -kuntayhtymä (HSL) huomautti, että alueelle on haasteellista järjestää kustannustehokasta joukkoliikennettä ja piti alueen potentiaalista uutta joukkoliikennekysyntää suhteellisen alhaisena. Näin ollen kokoojakatujen varaan suunniteltua joukkoliikennettä ei tulisi toteuttaa. HSL on todennut, ettei julkista liikennettä ole toistaiseksi suunnitteilla, mikä on vastoin valtakunnallisia alueiden käyttöavoitteita ja kestävästä kaupunkisuunnittelun periaatteita sekä tekee alueesta autoriippuvaisen. Nygrannaksen alue nojaa lähinnä Kehä 2:n ja Mankkaan alueen bussiyhteyksiin. Nämä yhteydet ovat kuitenkin kaukana, varsinkin lapsiperheille ja vanhuksille. Liikkuminen julkisilla kulkuneuvoilla lähialueen palvelukeskuksiin sekä työpaikka-alueille (Leppävaara, Tapiola, Helsinki) on eri väestöryhmille hidasta ja vaikeaa. Alueelle on kehitettävä toimivat julkisen liikenteen ratkaisut ja turvalliset kulkuyhteydet. Esim. Lukusillan bussipysäkiltähän on päinvastoin vähennetty bussiliikennettä: 532 ei enää kulje siitä vaan tilalla on runkolinja 520, joka ei siis edes pysähdy siinä.

Vastine:

Nygrannaksen alueelta on hyvät jalankulun ja pyöräilyn yhteydet. Suunnitellut kerrostalokorttelit sijaitsevat tyydyttävästi nykyisiin joukkoliikennepysäkkeihin nähden. Lähimmät pysäkit sijaitsevat Suurpellossa noin 500 metrin etäisyydellä. Kaupunkipientalojen korttelit sijaitsevat hieman kauempana. Asemakaavassa on varauduttu suunnittelualueen uuden kokoojakadun jatkamiseen pohjoiseen Kruununtielle asti, joka tulee myöhemmin mahdollistamaan kustannustehokkaamman bussiliikenteen. Helsingin seudun liikenne (HSL) tekee päätöksen liikennöinnistä ja linjastosuunnitelmat. Kestävä kehityksen kannalta olisi suotavaa, että Nygrannas tukeutuisi vahvemmin joukkoliikenteeseen kuin mitä nykytilanne tarjoaa, koska etäisyys bussipysäkeille on paikoin yli 500 metriä.

Kehä II:n rinnakkaiskatu (Taavinkylänkaari)

Kunnallistekniikka ja erityisesti Kehä II:n rinnakkaiskatu on välttämätöntä tehdä ennen kuin rakentaminen aloitetaan. Sen toteutus tulisi aloittaa Lukusolmun liittymästä. Muussa tapauksessa rakentamisen aikainen liikenne rasittaa kohtuuttomasti nykyisten omakotialueiden kapeita ja usein mutkaisia ja mäkisiä katuja. Kyse on myös liikenneturvallisuudesta. Asia on syytä esittää velvoittavana kaavassa.

Vastine:

Uusi Taavinkylänkaari-kokoojakatu Lukusolmusta Nygrannakseen on tarkoitus rakentaa ennen asuntorakentamista, jolloin työmaiden raskas liikenne kulkee sitä pitkin.

Ei uusia liikennejärjestelyjä Lukusolmuun. Jos alue kaavoitetaan pientaloille, niin silloin ei tarvita uusia liikennejärjestelyjä Lukusolmun suuntaan. Nykyinen tieverkko palvelisi uutta aluetta.

Vastine:

Uusi kokoojakatu perustuu kaavan tavoitteisiin ja se on tarpeen alueen liikenteen toimivuudelle.

Uudenkylänmäen liikenne

Yleisen ajoyhteyden sulkeminen Uudenkyläntieltä Nygrannaksen uudelle kaava-alueelle on ehdottoman tärkeää. Hälytysajoneuvoille on kuitenkin sallittava läpiajo ulkoilutiekse alennetun ajokieltoalueen kautta. Liikenteen salliminen uudelta alueelta Uudenkylänmäen ja Laurintien kautta Kokinkyläntielle synnyttäisi merkittävän määrän läpiajoliikennettä ja sen johdosta ympäristö-, melu- ja tieturvallisuusongelmia.

Vastine:

Merkitään tiedoksi.

Nykyisin Uudenkylänmäestä on tieyhteys Nygrannaksentien kautta Kruununtien-kokoojakadulle sekä Laurintien kautta Kokinkyläntielle. Kaavassa Uudenkylänmäki-tienpätkä muutetaan pyörä/jalankulkutiekse (Uudenkylänahde), josta hälytysajoneuvoilla on kuitenkin "kulkuoikeus". Tien katkaisu huonontaa Uudenkylänmäen liikennettä ja liikenneturvallisuutta. Täten vain Laurintietä kuljettava kapeahko, jyrkkä ja mutkainen Uudenkylänmäki, erityisesti talvisin, jäisi ainoaksi ajoreitiksi alueelle/alueelta. Katkaisu on ongelmallinen erityisesti pelastusajoneuvojen kannalta, koska Laurintien päässä oleva mutka on talvella hyvinkin vaikeakulkuinen ja välillä tukossa ajoneuvojen jumiuduttua mutkaan, estäen pelastusajoneuvojen kulun Uudenkylänmäki-tielle. Myöskään Uudenkylänahde ei sovellu pelastustiekse, koska kunnossapito on talvisin niin huonoa. Tie olisi päällystettävä, jossa olisi jalkakäytävä/t reunoilla, suojatienpaikat ja sitten hyvin alhainen nopeusrajoitus tietysti sekä läpiajokielto Kokinkyläntielle ja vastaavasti toisesta suunnasta. Onko pelastuslaitoksen kanssa käyty läpi, miten

pelastustehtävät (tulipalon tai kiireisen sairastapauksen sattuessa) hoidetaan Uudenkylänmäen alueella myös talvella, jos Uudenkylänahde jää ainakin autoliikenteeltä hoitamattomaksi reitiksi? Ambulanssin ja pelastuslaitoksen on päästävä alueelle kiireellisesti. Talvisin Uudenkylänmäessä on usein jumissa ajoneuvoja liukkauden, jyrkkyyden ja huonon kunnossapidon takia. Myös omalla autolla voi olla tarve päästä kiireesti ensiapuun.

Ajoneuvoliikenne myös Taavinkylän koululle kulkisi kiertäen Mankkaan keskuksen kautta. Samanaikaisesti alueella on käynnissä postinumero muutoshanke. Uudenkylänmäki kuuluu postinumeroalueeseen 02750, muun Mankkaan ollessa postinumeroaluetta 02180. Kehä II länsipuoli on postinumeroaluetta 02750, jonne saapuvat pakeetit ohjautuvat tyypillisesti Kuurinmäkeen. Jos muutos toteutuu, niin postipalvelut tulevat olemaan jatkossa enimmäkseen Kuurinniityssä, jonne Uudenkylänmäen alueelta ajettaisiin Mankkaan liikekeskuksen kautta. Olisikin toivottavaa, että mahdollistaisitte suunnitelmissa liikenteen Uudenkylänmäestä niin Kokinkyläntien suuntaan kuin Kehä II:lle sekä Nygrannaksentielle. Se että, olisimme pussinpohjalla niin julkisen kuin ennen kaikkea pelastumisteiden osalta ei ole toivottava lopputulema.

Vastine:

Saaduissa palautteissa muistutetaan myös olemassa olevien asuntokatuja lisääntyvistä liikenteistä. Katuyhteyden avaaminen nykyisiltä asuntokaduilta Lukusolmuun lisäksi merkittävästi läpiajoliikennettä. Pelastuslaitos voi käyttää Uudenkylänahdenimistä, vanhaa tieyhteyttä, mutta kaavassa se osoitetaan kävelylle ja pyöräilylle, johon juuri läpiajoliikenteen välttämiseksi Laurintien ja Uudenkylänmäen asuntokaduilla. Uusi katuyhteys Lukusolmusta Uudenkylänmäelle voidaan ratkaista myöhemmin laadittavassa Lukukallion asemakaavassa. Katujen kunnossapito ei ole kaavallinen asia. Kaupunkitekniikan keskus vastaa katujen kunnosta ja ylläpidosta. Muistutus lähetetään kaupunkitekniikan keskukseseen.

Uudenkylänmäen ajoneuvoliikenteen yhteys Lukusolmuun

Uudenkylän yhteys Laurintien/Juhanilan kautta on osoittautunut erittäin vaikeaksi mm. talvikunnossapidon kannalta kapeana, mäkisenä ja mutkaisena. Juuri talvikunnossapito on osoittautunut erityisen vaikeaksi ja kalliiksi. Yhteys on myös liikenneturvallisuuden kannalta ongelmallinen mm. Kokinkyläntien liittymän huonon näkyvyyden takia. Paras ratkaisu liikenneongelmiin on avata Uudenkylänmäki-kadulta yhteys Lukusolmuun, jolloin korvautuisi myös reitti Udestakylästä Laurintien/Juhanilan katujen kautta Kokinkyläntielle. Tällainen liikenneratkaistus olikin esitetty aikaisemmin esillä olleessa kaavaehdotuksessa. Jotta Laurintien kauttakulku ei kuitenkaan muodostaisi houkuttelevaa oikotietä Kokinkyläntieltä Kehä II:lle, tulisi yhteys katkaista Eerontien ja Uudenkylänmäkikadun yhtymäkohdasta. Tärkeätä on toteuttaa se tämän kaavan yhteydessä. Jos tämän välttämättömän yhteyden rakentaminen jää toteuttamatta nyt, jolloin se olisi luontevaa tehdä, se jää kokonaan rakentamatta.

Vastine:

Uusi katuyhteys Lukusolmusta Uudenkylänmäelle voidaan ratkaista myöhemmin laadittavassa Lukukallion asemakaavassa. Katujen kunnossapito ei ole kaavallinen asia. Kaupunkitekniikan keskus vastaa katujen kunnosta ja ylläpidosta. Muistutus lähetetään kaupunkitekniikan keskukseseen.

Jalankulku ja pyöräily

Kevyen liikenteen toimivuutta ei voi mitata vain yhteyksien määrällä, vaan niiden laadulla ja toimivuudella. Nykyisellään väyliä on paljon, mutta käytännön yhteydet työpaikoille, palveluihin ja oppilaitoksiin alueen ulkopuolelle muualle kuin Kehä 2:n varteen ovat hitaita, kapeita ja varsinkin talvella huonosti ylläpidettyjä. Yhdistetyt, erittelemättömät kapeat väylät pientaloalueiden läpi soveltuvat huonosti kasvaviin liikennemääriin. Kevyt liikenne esim. Tapiolan suuntaan kulkee pienehköjä väyliä pitkin, luke-mattomien risteysten ja tonttien sisäänajoväylien yli. Kevyenliikenteenväyliä, joille Nygrannaksen suunniteltu liikenne ohjautuu, pidetään heikosti yllä varsinkin talvisin ja kohteen yhteydet heikkenevät huomattavasti talvella. Suurpellon alueelle kevyt liikenne on tarkoitus ohjata yhdistetylle viher-, jalankulku- ja pyöräilyalalle, lisäksi sillalla on hiihtolatuvaraus. Nämä ratkaisut toimivat talvella erittäin huonosti muuallakin Espoossa, ylläpitovaatimukset hiihtäjälle ja pyöräilijälle ovat huomattavan erilaiset.

Vastine:

Tämä on totta, mutta Nygrannaksen asemakaavassa ei voida vaikuttaa kuin kaava-alueen liikennejärjestelyihin. Katujen kunnossapito ei ole kaavallinen asia. Kaupunkitekniikan keskus vastaa katujen kunnosta ja ylläpidosta. Muistutus lähetetään kaupunkitekniikan keskukseseen.

Suunnitellun koulun ja päiväkodin venti- ja hakuliikenne on keskittynyt Krannilankalliolle. Lähialueen koulujen alueet ovat kevyelle liikenteelle vaarallisia paikkoja ja autoilijoille pahasti ruuhkautuneita koulu- sekä päiväkotipäivien alkaessa ja päättyessä. Rakentaminen myöskin vaarantaa koululaisten kulkemisen Taavinkylän kouluun. Heikot julkisen- ja kevyen liikenteen yhteydet ajavat entistä useampia yksityisautoiluun ja pahentavat ongelmaa entisestään.

Vastine:

Asemakaavan tavoitteena on luoda turvallinen ja toimiva ympäristö koululle ja päiväkodille myös liikenteen osalta. Krannilankallion liikennejärjestelyt on suunniteltu siten, että alueen katuverkko kykenee palvelemaan saattoliikennettä, huoltoa ja kevyttä liikennettä turvallisesti. Asemakaava mahdollistaa riittävät jalankulun ja pyöräilyn yhteydet sekä varaukset saattoliikenteelle.

Turvallisuuskohdat täsmentyvät jatkossa katu- ja puistosuunnittelussa sekä koulun ja päiväkodin hankesuunnittelun ja rakennussuunnittelun yhteydessä. Näissä suunnitteluvaiheissa määritellään tarkemmin ajoneuvo- ja kevyen liikenteen

järjestelyt, saattoliikenne, pysäköinti sekä mahdolliset liikenteenohjausratkaisut. Asemakaava luo edellytykset turvallisille ja toimiville liikennejärjestelyille, mutta tarkemmat ratkaisut tehdään myöhemmässä suunnitteluvaiheessa.

Asemakaavan avulla luodaan mahdollisuudet myös julkisen liikenteen kehittämiseksi alueella. Tavoitteena on pitkällä aikavälillä vahvistaa julkisen liikenteen houkuttelevuutta, jotta yksityisautoilun tarve alueella vähenee.

Katujen kunnossapito

Kaavaan on sisällytettävä kunnolliset suunnitelmat katuverkoston parantamisesta ja talvikunnossapidosta. Kapasiteetti ja talvikunnossapito eivät vastaa suunnitellun rakentamisen tuomaan liikennemäärään. Talvikunnossapito on puutteellista jo nyt, ja pelastusturvallisuus vaarantuu erityisesti Uudenkylänmäki-kadulla. Talvisin Taavilantie on pääsääntöisesti lumen vuoksi huonossa ja kapeassa kunnossa eikä tule kestäämään urheilukentälle ja koululle suuntautuvaa kasvua liikennettä. Vaikka läpikulku on estetty Taavilantieltä, oletettavaa on, että Taavilantien käyttöaste tulee kasvamaan huomattavasti. Miten tieto katujen kunnossapidon tarpeesta siirtyy kaavavaiheesta toteutusvaiheeseen?

Vastine:

Katujen kunnossapito ei ole kaavallinen asia. Kaupunkitekniikan keskus vastaa katujen kunnosta ja ylläpidosta. Muistutus lähetetään kaupunkitekniikan keskukseseen.

In English

We see a lot of buildings up, a lot of trees down. Please keep the forest, trees, green for Mankkaa area, including Nygrannas. We don't want, neither need more buildings. Please keep a peaceful and green land for us and for our children and grandchildren as well.

Reply:

The Nygrannas detailed plan is based on the master plan. The plan also implements the Helsinki Region Land Use, Housing and Transport Plan (Maankäytön, asumisen ja liikenteen suunnitelma MAL 2023). The Nygrannas area is in the primary development zone of the MAL 2023 land use plan. The identity of the Nygrannas area is an ecological relatively dense new residential area close to nature, where green areas are significantly preserved. The planned buildings are small houses and low-rise apartment buildings. The Nygrannas detailed plan secures a lot of recreational areas as well as important ecological connections and nature areas. During the plan process, the recreational areas have been expanded considerably. Approximately 39% (16,3 hectares) of the area of the plan area will be zoned as a recreational and protective green area. The construction areas presented in the detailed plan are smaller

than the areas reserved for construction in the master plan. In other words, parts of the construction areas in the master plan will be zoned as recreational areas.