

Konserniraportti Espoon merkittävimmistä yhteisöistä

Tammi–syyskuu 2025



Sisällysluettelo

Yhteenveto 3

Asuminen

Espoon Asunnot Oy 5

Ateriapalvelut

Espoo Catering Oy 8

Elinvoima

Enter Espoo Oy 11

Joukkoliikenne

Länsimetro Oy 14

Kasvu ja oppiminen

Espoon seudun koulutuskuntayhtymä Omnia 17

Kulttuuri

EMMA-taidemuseosäätiö sr 20

Espoon kaupunginteatterisäätiö sr 22

Toimitilat

Kiinteistö Oy Espoon Koulu- ja päiväkotitilat 25

Kiinteistö Oy Espoon Sotekiinteistöt 26

Yhteenveto

Tällä raportilla seurataan valtuuston Espoon kaupungin merkittävimmille konserniyhteisöille päättämien tulostavoitteiden toteutumista ja esitetään yhteisöjen toimintaan ja talouteen liittyvät oleelliset tiedot.

HSL:n ja HSY:n tiedot esitellään tarkemmin erillisellä pääkaupunkiseutuyhteisellä raportilla.

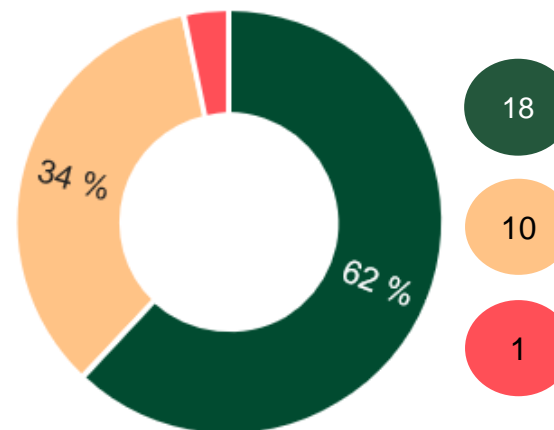
Vuoden 2025 kolmannella kvartaalilla toteutuma-arviot vastaavat pitkälti edellisen kvartaalin tilannetta. Osittain toteutuviksi arvioidut tavoitteet liittyvät asiakastyytyvyyteen, tuottavuuden nousuun, toiminnan vaikuttavuuteen, ammatilliseen koulutukseen hakeutuvien osuuteen sekä kävijämäärien toteutumiseen.

Kokonaan toteutumatta jääväksi arvioitu tavoite liittyy Espoon Asuntojen asuntotuotannon aloituksiin.

HSL:n osalta osittain toteutuviksi arvioidut tavoitteet liittyvät tuottavuuden kehittymiseen, kuntakohtaiseen subventiotavoitteeseen sekä joukkoliikenteen vastuullisuuden parantamiseen. HSY:n osalta osittain toteutuvaksi arvioitu tavoite liittyy tavoitetasoihin kotitalousjätteen kierrätysasteessa ja sekajätteen vuosittaisessa määrässä.

Kuluvan vuoden tavoitteita uhkaaviksi riskeiksi on tunnistettu muun muassa kustannusten kasvaminen sekä yleiseen taloudelliseen tilanteeseen liittyvä epävarmuus.

Tilanne 30.9.2025 (sis. HSL ja HSY)



Vuoden 2025 loppuun mennessä Espoon valtuuston päättämästä 29 tavoitteesta...

...toteutuu suunnitellusti
18 kpl (62 %)

...toteutuu osittain / ei voida arvioida
10 kpl (34 %)

...jää toteutumatta
1 kpl (3 %)

Asuminen



Espeen Asunnot Oy toiminta ja talous

Omistusosuus	100 %
Henkilöstömäärä	122
Hallituksen pj	Elias Erämaja
Toimitusjohtaja	Jaakko Kammonen

Tunnusluku (1000 e)	Ennuste 2025	Muutos vrt. TA2025
Toimintatuotot*	177 094	-0,2 %
Toimintakulut**	-112 080	-1,0 %
Käyttökate	65 014	▼ -2,1 %
Liiketulos	22 017	▼ -9,0 %
Kokonaistulos	27	0,0 %
Investoinnit	83 780	-9,4 %
Lainakanta	953 664	1,8 %

* sis. liiketoiminnan muut tuotot

** sis. liiketoiminnan muut kulut

Nostoja toiminnasta

Liikevaihto kasvoi 4,6 %. Kasvuun vaikutti vuodelle 2025 tehdyn keskimääräisen 4,75 %:n vuokrankorotuksen ohella viime vuoden lopulla valmistunut uudiskohde sekä vuoden 2025 aikana valmistuneet kaksi uudiskohdetta. Asuntojen kumulatiivinen käyttöaste oli 97,8 % (1-9/2024 98,7 %). Hallintokustannukset olivat 4,8 milj. euroa.

Kiinteistöjen hoitokulut olivat yhteensä 32,3 milj. euroa kasvaen viime vuoteen verrattuna noin 0,1 milj. euroa. Korjauskustannuksia kertyi yhteensä 27,7 milj. euroa. Korjauskustannuksia kertyi 1,6 milj. euroa enemmän kuin edeltävänä vuonna. Korkokulut olivat 0,2 milj. euroa vähemmän kuin edeltävänä vuonna eli yhteensä 13,9 milj. euroa ja korkotuotot 1,5 milj. euroa. Rahoitustuotot alenivat 0,9 milj. euroa.

Vuoden 2025 liikevaihdon odotetaan olevan 1,3 milj. euroa pienempi kuin talousarviossa. Tämä johtuu asuntojen oletettua alemmasta käyttöasteesta ja käynnissä olevista peruskorjauksista. Poistot tulevat olemaan 0,8 milj. euroa budjetoitua suuremmat. Rahoituserien kuluennuste on noin 3,5 milj. euroa pienempi kuin budjetti.

Kassavirran investointeihin sisältyvät Niittykummuntie 1, Gräsanportti 2, Finnoonkallio 2, Anna Sahlsteninkatu 11 B, Viilivati, Kalasääksentie 1, Savikuja 2 ja Niipperintie 97.

Peruskorjauksista kassavirran investointeihin sisältyvät Saarnimäenkuja 8, Ilmakuja 2, Konstaapelinkuja 3 ja Soukankuja 10–12.

Lainoja lyhennetään vuonna 2025 36 milj. euroa ja uusia lainoja nostetaan ennusteen mukaan 63,3 milj. euroa. Syyskuun loppuun mennessä lainanlyhennyksiä oli 28 milj. euroa ja lainannostoja oli 53,5 milj. euroa: Anna Sahsteninkatu 11B (12,1 milj. euroa), Finnoonkallio 2 (5,7 milj. euroa) Saarnimäenkuja 8 (2,5 milj. euroa), Niittykummuntie 1 (14,9 milj. euroa) ja Viilivati (18,2 milj. euroa).

Merkittävimmät riskit

Espeen Asunnot Oy:n mukaan asuntoaloituksia koskeva tavoite ei tule toteutumaan, koska rakentamiskelpoisia tontteja ei ole osoitettu riittävää määrää tarpeeksi ajoissa. Lisäksi yhteiskortteleiden hallinnolliset sopimukset ja markkinatilanteesta johtuva rakentamisen vaiheistus ovat aiheuttaneet viivettä alkavassa kohteessa. Tämä vaikuttaa myös tulevien vuosien tavoitteen saavuttamiseen, johtuen liukuvalla keskiarvolla tapahtuvasta mittaamisesta.

Espoon Asunnot Oy tulostavoitteet

Tulostavoite	Mittari	Kuvaus (Q3)	Toteuma
Asiakaskokemus on hyvällä tasolla	NPS-kyselyn suosittelemuus on >+40	NPS-kyselyn suosittelemuus (viimeisten 12 kk:n arvo): +41	Toteutuu
Keskimääräinen asuntotuotannon aloitus ”Asumisen ja maankäytön periaatteiden” mukaisesti	Neljän edellisen vuoden alkaneiden asuntojen liukuva keskiarvo (Asumisen ja maankäytön periaatteissa asetettu tavoite 300 asuntoa)	Asuntoaloituksia toteutunut 1-6/2025: 82 kpl Ennuste 1-12/2025 204 kpl, jolloin liukuva ka 252 kpl/vuosi.	Ei toteudu
Yhtiö toteuttaa toimenpiteitä kaupungin ilmastotavoitteiden saavuttamiseksi	Aloitettujen asuntokohteiden kokonaishiilijalanjälki 16 kgCO ₂ e/m ² /a (laskettuna 50 vuoden käyttöajalta)	Aloitettuja asuntokohteita 1-6/2025 1 kpl (Kalasääksentie 1), jossa Kalasääksentie 1 B:n hiilijalanjälki 15,0 kgCO ₂ e/m ² , 1 A:n ja 1 C:n hiilijalanjälki 15,7 kgCO ₂ e/m ²	Toteutuu
Yhtiö osallistuu aktiivisesti asunnottomuuden vähentämiseen	250 tarjousta/vuosi	Asunnottomille tarjottujen asuntojen määrä 1-9/2025: 378 kpl (333 kpl 1-9/2024)	Toteutuu

Ateriapalvelut



Espoo Catering Oy

toiminta ja talous

Omistusosuus	100 %
Henkilöstömäärä	452
Hallituksen pj	Meri Löyttyniemi
Toimitusjohtaja	Kristina Inkiläinen

Tunnusluku (1000 e)	Ennuste 2025	Muutos vrt. TA2025
Toimintatuotot*	40 367	1,5 %
Toimintakulut**	-39 893	-0,5 %
Käyttökate	474	▲ 399 %
Liiketulos	375	▲ 375
Kokonaistulos	420	▲ 420
Investoinnit	0	-
Lainakanta	0	-

* sis. liiketoiminnan muut tuotot

** sis. liiketoiminnan muut kulut

Nostoja toiminnasta

Yhtiön liikevaihto jäi ennakoidusti tammi-syyskuun osalta viime vuoden vastaavasta, koska hyvinvointialueelle kuuluvien kotiateriapalveluiden sopimus päättyi.

Liiketoiminnan kulut laskivat liikevaihdon suhteessa.

Henkilöstökulujen osuus liikevaihdosta on laskenut 43 %:iin ja elintarvikkeiden osuus 38 %:iin. Kustannusten lasku henkilöstökuluissa liittyy Länsi-Uudenmaan palvelusopimuksen päättymiseen sekä toiminnan uudelleen organisoitumiseen. Kilon keittiön tehokkuutta on parannettu ateriatuotannon lisäkeskittämisillä sekä automaatiolla.

Ennusteessa näkyy nollaperusteella tehty TA2025. Yhtiön tuloskehitys eteni ennusteen mukaisesti. Käyttökate oli 2,2 % liikevaihdosta, ja myös liikevoitto

nousi 2,0 %:iin. Q3:n kohdalla tilikauden voitto rahoituserien jälkeen oli 0,6 miljoonaa euroa.

Mikäli koulujen ja päiväkotien ruokailijamäärät säilyvät ennallaan, tulosennuste näyttää edellisen vuoden kaltaiselta, mutta talousarviota paremmalta. Palkankorotukset ovat vaikuttaneet kustannuksiin ennakoitua myöhemmin, ja elintarvikkeiden hinnankorotukset ovat olleet aiempiin vuosiin verrattuna maltillisia.

Merkittävimmät riskit

Tuotantokustannusten ennakoitua suurempi nousu voi aiheuttaa ylimääräisiä kustannuksia. Lisäksi talouden yleinen epävarmuus ja yllättävät kriisit voivat vaikeuttaa ennakointia.

Tulostavoite	Mittari	Kuvaus (Q3)	Toteuma
Tuottavuus nousee vähintään 3 % /vuosi	Henkilöstökustannukset / tuotetut annokset Kilon keittiössä.	Kilon keittiön henkilöstökustannukset tuotettua annosta kohden oli 0,20 € / kpl, mikä on edellisen vuoden tasolla. Kilon tuotantoa on automatisoitu tavoitteena nopeuttaa prosessien läpimenoaika ja lisätä tuottavuutta. Tuotantomäärä per toimintapäivä on kasvanut 5 %, mutta kustannustaso on pysynyt vakaana.	Toteutuu osittain
Yhtiön toiminta on sidosyksikkönä kilpailukykyistä liiketaloudellista niin, että yhtiö tuottaa pääsääntöisesti hyvin maltillista voittoa	Tulos	Yhtiön tulos rahoituserien jälkeen oli 0,6 miljoonaa euroa, 2,0 % liikevaihdosta ja tavoitteen mukainen.	Toteutuu
Tilaaaja-asiakkaiden antama yleisarvosana nousee vuodesta 2023 ja päivittäinen asiakaspalautetulos kehittyy	<ul style="list-style-type: none"> Asiakastyytyväisyyskysely (tehdään tilaajille loppuvuodesta) Asiakaspalautteen lukumäärä ja sisältö (yhtiön oman kuukausittaisen seurannan mukaan) 	<ul style="list-style-type: none"> Asiakastyytyväisyyskysely tilaaja-sopimusasiakkaille toteutetaan loppuvuodesta 2025. Asiakaspalautteita saatiin yhteensä 141 367 kappaletta. Suurin osa palautteista saatiin kouluista ja ne kohdistuivat tuotteeseen. Maun arvosana on noussut koulujen osalta ja päiväkotien osalta pysynyt samalla tasolla. 	Toteutuu osittain
Vastuullisuus toteutuu mitattuna kaikilla kestävä kehityksen ulottuvuuksilla.	<ul style="list-style-type: none"> Sosiaalinen vastuu todennetaan henkilöstön tyytyväisyysmittauksessa. Henkilöstöstä >50% on tyytyväisiä työhönsä tai työnantajaansa. 	<ul style="list-style-type: none"> Fiilismittari toteutettiin syyskuussa ja siihen vastasi 73 % henkilöstöstä. Henkilöstöstä 63 % oli tyytyväisiä omaan työhönsä ja työnantajaan. 	Toteutuu
Ekologinen, taloudellinen ja sosiaalinen vastuu otetaan huomioon päätöksenteossa ja toiminnassa.	<ul style="list-style-type: none"> Ruoan hävikki-% vähintään -3 prosentti-yksikköä alle edellisen vuoden toteuman. Kasvisruoan menekki kasvaa. Tällä hetkellä osuus tilatusta kg-määrästä on 25 %. Jatkossa uuden toiminnanohjausjärjestelmän kautta voidaan syötyä määrää seurata tarkemmin. 	<ul style="list-style-type: none"> Ruoan kokonaishävikki-% oli 12,5 ja laskenut tavoitteen mukaan. Kasvisruoan osuus tilatusta kg-määrästä oli 26 %. 	

Elinvoima



Enter Espoo Oy toiminta ja talous

Omistusosuus	100 %
Henkilöstömäärä	19
Hallituksen pj	Kai Mykkänen
Toimitusjohtaja	Jaana Tuomi

Tunnusluku (1000 e)	Ennuste 2025	Muutos vrt. TA2025
Toimintatuotot*	2 467	0
Toimintakulut**	-2 507	0
Käyttökate	-40	0
Liiketulos	-53	0
Kokonaistulos	-53	0
Investoinnit	0	-
Lainakanta	0	-

* sis. liiketoiminnan muut tuotot

** sis. liiketoiminnan muut kulut

Nostoja toiminnasta

Enter Espoon toiminta on edennyt toimintasuunnitelman mukaisesti, ja yhtiö ennustaa saavuttavansa valtuuston sille asettamat tavoitteet vuoden 2025 aikana. Lisäksi talouden ennustetaan toteutuvan talousarvion mukaisesti.

Enter Espoo saavutti ja ylitti valtuuston asettaman 12 kansainvälisen yritysprojektin tulostavoitteen jo kesäkuun loppuun mennessä (Q2). Heinä-syyskuussa tavoitteiden mukainen työ on jatkunut ja Enter Espoon avulla yksi uusi kansainvälinen yritys avasi toimipisteensä Espooseen. Enter Espoo raportoi, että yritysten houkuttelu on toiminut hyvin valittujen kärkien avulla (Kvanttinova, Defence Tech Hub ja Green Line). Houkuttelutyön ohessa myös kansainväliset suuryritykset ovat aloittaneet yhteistyöprojekteja Espoon innovaatioyhteisön avaintoimijoiden kanssa.

Esposseen sijoittuneet yritykset ovat pääsääntöisesti olleet kasvuyrityksiä, ja niiden houkuttelussa Enter Espoo on tehnyt yhteistyötä Espoon kaupungin elinkeinotiimin LYPPE-hankkeen kanssa.

Enter Espoon matkailumarkkinointi on jatkunut vauhdikkaana. Heinä-syyskuussa varmistui vuoden toinen kongressihaun voitto, jonka myötä Espoossa järjestetään kansainvälinen sisäilmayhdistyksen konferenssi vuonna 2028. Tänä vuonna voitettujen kongressien tuovat toteutuessaan Espooseen yhteensä noin 1100 delegaattia, ja konferenssien taloudellisen vaikutuksen alueelle arvioidaan olevan yli 1,5 miljoonaa euroa. Yhtiö tunnistaa, että kongressi- ja matkanjärjestäjien kiinnostus on kasvanut ja yhä useampi matkailun ammattilainen haluaa tutustua Espooseen.

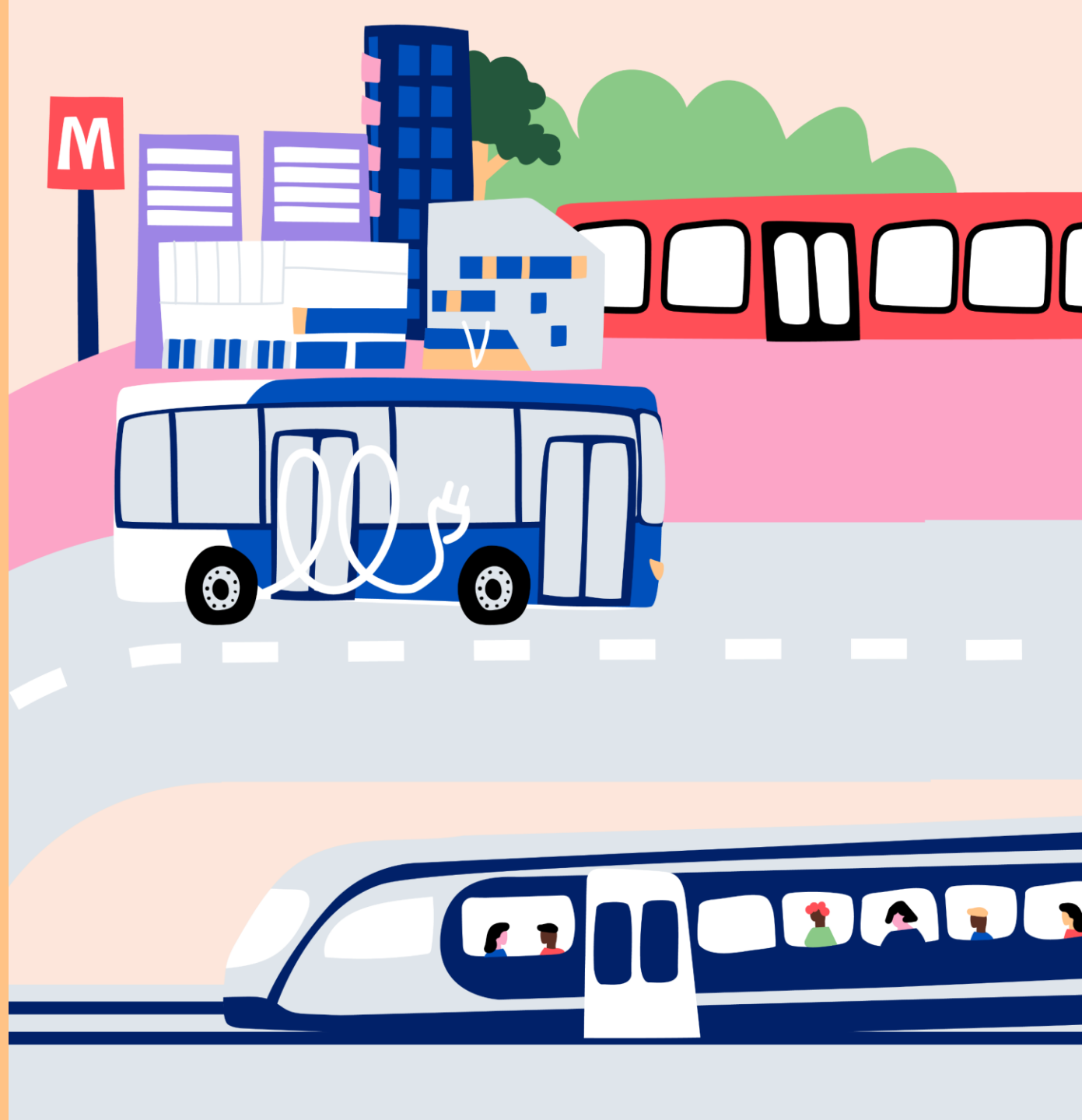
Merkittävimmät riskit

Enter Espoon toimintaan ei kohdistu tällä hetkellä riskejä, jotka uhkaisivat vuodelle 2025 asetettujen tulostavoitteiden toteutumista

Enter Espoo Oy tulostavoitteet

Tulostavoite	Mittari	Kuvaus (Q3)	Toteuma
Rakentaa kestäväää kasvua houkuttelemalla kansainvälisiä yrityksiä Espooseen	Yhtiön avulla 12 onnistunutta ja merkittävää kansainvälistä yritysprojektia, jotka muodostuvat a) asettuneiden yritysten määrästä, b) investointien kpl-määrästä kasvuyritykseen, tai c) yhteistyöprojektien määrästä toimijoiden ja yrityksen välillä	Tammi-syyskuun aikana yhtiön avulla on toteutunut yhteensä 23 yritysprojektia, jotka muodostuvat: a) Asettuneet yritykset: 14 b) Investointien kpl-määrä kasvuyritykseen: 1 c) Yhteistyöprojektien määrä: 8	Toteutuu
Houkutella vierailijoita, kokouksia ja kongresseja Espooseen	Haettujen ja voitettujen kongressien määrä: 6 haettua, 3 voitettua Kongressi- ja matkanjärjestäjäkohtaamisten määrä 750	Haettujen kongressien määrä: 3 kongressia haussa. Voitettujen kongressien määrä: 2 voitettua kongressia. Kongressi- ja matkanjärjestäjäkohtaamisten määrä: 1343 (kotimaiset: 1011, kansainväliset: 332).	Toteutuu
Tunnistaa ja lähestyy yritysasiakkaita, jotka voisivat asettua Espooseen	Potentiaalisten asettuvien yritysten määrä 70	Potentiaalisten asettuvien yritysten määrä: 91.	Toteutuu

Joukkoliikenne



Länsimetro Oy toiminta ja talous

Omistusosuus	83,5 %
Henkilöstömäärä	17
Hallituksen pj	Olli Isotalo
Toimitusjohtaja	Matias Johansson

Tunnusluku (1000 e)	Ennuste 2025	Muutos vrt. TA2025
Toimintatuotot*	35 524	-12,6 %
Toimintakulut**	-34 458	7,3 %
Käyttökate	1 066	▼ -69,4 %
Liiketulos	-60 147	▼ -3,9 %
Kokonaistulos	0	0
Investoinnit	18 007	-20,3 %
Lainakanta	1 465 000	0,7 %

* sis. liiketoiminnan muut tuotot

** sis. liiketoiminnan muut kulut

Nostoja toiminnasta

Metron kapasiteetin kehittämishankkeen junakulunvalvontajärjestelmän ja radioverkkohankinnan hankintapäätökset on tehty kaikkien mukana olevien hankintayksiköiden osalta. Päätökset olivat ehdollisia päivitetyn hankesuunnitelman hyväksymiselle Espoon ja Helsingin valtuustoissa.

Pääkaupunkiseudun Kaupunkiliikenne Oy:n huoltotehtävien suoritteet ovat olleet keskimäärin hyvällä tasolla. Vuoden 2026 budjettia on valmisteltu käyttötalous- ja investointihankkeiden osalta ja laadittu tarvittavat tarveselvitykset.

Merkittävimpiä käyttövaiheen investointeja ovat edelliseltä vuodelta jatkuvat viranomaisverkon (Virve 2.0) ja WLAN-tukiasemien päivitysinvestoinnit. Muita investointeja ovat keskijännite- ja pääsähkötilojen vuotovesisuojuksien lisäykset, varavoimakoneiden tilatietojen liittäminen etävalvontaan, jännitteen rajoituslaitteiden lisäys asemille, sähkönsyötönvalvontajärjestelmän keskusyksiköiden päivitys ja kahdennus, poistumistievalaistuksen uusinta, huoltotunneleiden fibro-kaapeleiden kannakointien uusiminen sekä Kivenlahden väestönsuojan rakentamisen valmistelu. Energiatehokkuuskartoituksen suosittelemien jatkotoimenpiteiden valmistelu Keilaniemen, Niittykummun, Tapiolan ja Lauttasaaren

asemien osalta on aloitettu.

Q3:n aikana valmistuivat Länsimetron palorullaovien poistohanke, Kivenlahden lasiseinän korjaukset, Tapiolan ovimuutostyö, LM2 väestönsuojien ilmanvaihdon parantamishanke ja Tapiolan kääntöraiteen muutostyöt. Rakennuttamistöiden valmistelu on käynnissä. Matinkylän seinälaatoituksen korjaustyöt valmistuivat lokakuussa.

Investointien määrän ennustetaan olevan vuonna 2025 noin 18 milj. euroa pitäen sisällään käytönaikaiset investoinnit sekä toisen vaiheen jälkityöt ja metron kapasiteetti -hankkeen. Vuoden 2025 aikana suunnitellaan nostettavan noin 10 milj. euroa uutta lainarahoitusta. Kivenlahti-Matinkylä-hankkeen kokonaisrahoitus on raportointikauden lopussa 790 milj. euroa lainarahoitusta ja 242,5 milj. euroa valtionavustusta. Vuoden 2025 vastikekertymä suhteessa ennustettuihin kuluihin on alijäämäinen johtuen vuoden 2024 ylijäämistä.

Merkittävimmät riskit

Tulostavoitteiden toteutumiselle ei ole tunnistettu merkittäviä riskejä raportointihetkellä.

Länsimetro Oy tulostavoitteet

Tulostavoite	Mittari	Kuvaus (Q3)	Toteuma
Kiinteistöomaisuuden tehokas hallinta	Kiinteistöomaisuuden suunnitelmallinen ja ennakoiva hallinta	Länsimetron kiinteistöomaisuuden ennakoivaa kunnossapitoa, huoltoa ja kehittämistä tehdään jatkuvasti tiiviissä yhteistyössä Kaupunkiliikenteen kanssa. Hankintojen prosessia ollaan kehitetty tehostamaan ylläpidon ja investointien vaatimien hankintojen oikea-aikaista läpimenoa.	Toteutuu
Metron kapasiteetin ja luotettavuuden lisääminen	Uuden kulunvalvontajärjestelmän ja muiden metron kapasiteettia ja luotettavuutta lisäävien toimenpiteiden sujuva ja kustannustehokas läpivienti	Kapasiteettihanke on edennyt suunnitellusti. Radioverkon ja junakulunvalvontajärjestelmän tarjoukset on tehty ehdollisena valtuustokäsittelylle.	Toteutuu
Pysäköintiyhtiöiden taloudellisen kannattavuuden ja matkaketjujen sujuvuuden tehokas yhteensovittaminen	Raportointi ja käsittely omistajan kanssa	Liityntäpysäköinnin asiakaskokemusta pyritään kehittämään ja saatua palautetta käydään läpi. Tavoitteena on nostaa liityntäpysäköinnin käyttöastetta. Pysäköintioperaattoreita kilpailutetaan parhaillaan uudestaan Tapiolaan. Matinkylän liityntäpysäköinnin operaattori on vaihtunut.	Toteutuu
Riskienhallinnan kehittäminen	Raportointi ja käsittely omistajan kanssa	Riskienhallinnan prosesseja ja jaotteluita kehitetään jatkuvasti. Käytössä olevan metron osalta riskienhallintaa on yhdistelty Kaupunkiliikenteen kanssa.	Toteutuu

Kasvu ja oppiminen



Espoon seudun koulutuskuntayhtymä Omnia toiminta ja talous



Omistusosuus	86,89 %
Henkilöstömäärä	960
Hallituksen pj	Kaisa Alaviiri
Kuntayhtymän johtaja	Tuula Antola

Tunnusluku (1000 e)	Ennuste 2025	Muutos vrt. TA2025
Toimintatuotot*	88 667	-0,19 %
Toimintakulut**	-90 284	1,56 %
Käyttökate	-1 617	▲ 43,85 %
Liiketulos	-4 198	▲ 26,0 %
Kokonaistulos	-2 507	▲ 44,9 %
Investoinnit	817	▼ -73,2 %
Lainakanta	0	-

* sis. liiketoiminnan muut tuotot

** sis. liiketoiminnan muut kulut

Nostoja toiminnasta

Liiketulos on kolmannella kvartaalilla 1,0 milj. euroa parempi kuin vastaavana ajanjaksona vuonna 2024: toimintatuotot ovat toteutuneet 2,6 miljoonaa euroa pienempinä ja toimintakulut 3,6 milj. euroa pienempinä. Toimintakuluissa näkyvät vuonna 2024 tehdyt rakenteelliset tehostamistoimenpiteet etenkin henkilöstökulujen ja tilavuokrien pienenemisenä.

Vuoden 2025 ennuste on laadittu huomioiden lokakuun palkankorotukset ja muut tiedossa olevat varmat muutokset ja tapahtumat. Tilikauden tulos tulee olemaan alijäämäinen, -2,5 milj. euroa. Toimintatuotot toteutuvat 0,2 milj. euroa talousarviota pienempänä. Toimintakulut ovat kehittyneet parempaan suuntaan ja niiden ennustetaan toteutuvan 1,4 milj. euroa talousarviota alhaisempina.

Marraskuussa sulkeutuu ammatillisen koulutuksen lisäsuoritepäätöstä koskeva haku. Yhteensä rahoitusta on jaossa 10 milj. euroa. Parhaassa tapauksessa

Omnialle kohdistetaan tästä 7 %, joka tarkoittaa 0,7 milj. euroa. Lisäsuoritepäätöstä ei ole vielä huomioitu ennusteessa. Mikäli lisäsuoritepäätös myönnetään, tulee se parantamaan ennustetta myönnetyn rahoituksen verran. Henkilöstökulujen lopulliseen suuruuteen vaikuttaa lomarahavelan muutos, joka on arvioitu varovaisuuden periaatteella. Ennustettu tulos -2,5 milj. euroa on hyvin varovainen ennuste, ja todennäköisesti lopullinen tulos tulee olemaan tätä positiivisempi talousarvioon verrattuna.

Merkittävimmät riskit

Lakelan ja Lehtimäentien kiinteistöihin liittyvä korjausvelka voi konkretisoitua ad hoc-tehtäviksi ja aiheuttaa yllätyksiä kulujen kasvulle ja talouden tasapainolle realisoituessaan.

Espeen seudun koulutuskuntayhtymä Omnia tulostavoitteet



Tulostavoite	Mittari	Kuvaus (Q3)	Toteuma
Talous- ja toimintasuunnitelman rahoituksellinen tasapaino	<ul style="list-style-type: none">Talousarviossa ja –suunnitelmassa investointimenot katetaan ensisijaisesti tulorahoituksella ja luopumisella jo kertyneestä rahoitusomaisuudestaAmmatillisen koulutuksen toteutuneet opiskelijavuodet on vähintään rahoituspäätöksen mukaiset opiskelijavuodet	<ul style="list-style-type: none">Q3 liiketulos -1 827 t€ Q3 investoinnit 278 t€. Q3 rahoitusarvo 44 842 paperit t€. Ennuste liiketulos -4 198 t€. Ennuste investoinnit 817 t€Q3 tot. 5 370 OV (vuonna 24 Q3 tot. 5 449 ov) Ennuste n. 7 500 OV ja rahoituspäätös 6 535 OV	Toteutuu
Omnian toiminnan vaikuttavuus kasvaa	<ul style="list-style-type: none">Ammatillisen perustutkinnon ja lukiotutkinnon Omniassa suorittaneiden työelämään tai jatko-opintoihin sijoittuneiden osuus vähintään 67% ja 8%.Tuvaan hakevan oppivelvollisen opinnot alkavat 3 viikon sisällä jatkuvassa haussa lähetetyn hakemuksen jättämisestä tai 3 viikon sisällä opiskelupaikan osoittamispäätöksestä.Kehittyvällä kielitaidolla olevien asiakkaiden palveluiden vaikuttavuuden mittaamiseksi määritellään indikaattori. Määritellään nykytila ja lähtötaso sille kuinka paljon asiakkaista siirtyy koulutukseen tai työelämään tutkintoa edeltävistä palveluista.Omnia luo hyvät edellytykset henkilöstön työhyvinvointiin. Henkilöstökyselyn vastauksista yhteensä 70% on täysin tai jokseenkin samaa mieltä. (Henkilöstökyselyn tulokset raportoidaan kvartaalilla Q4).	<ul style="list-style-type: none">Työelämä 65 %, jatko-opinnot 9,5 %Toteutuu: Tuvaan hakevan oppivelvollisen opinnot alkavat 3 viikon sisällä jatkuvassa haussa lähetetyn hakemuksen jättämisestä tai 3 viikon sisällä opiskelupaikan osoittamispäätöksestä.Kehittämistyö on käynnistetty ja indikaattorit on määritelty, mitkä ovat sisäiset siirtymät, opinnoista valmistuminen, työllistyminen tai pääsy jatko-opintoihin. Raportoidaan Q4.Kyselyn tulos saatu, tavoitetta ei saavuteta: henkilöstökyselyn tulos 66%.	Toteutuu osittain
Omnian veto- ja pitovoimaisuus koulutusten ja osaamispalvelujen tarjoajana paranee	<ul style="list-style-type: none">Espeen, Kirkkonummen ja Kauniaisten järjestämästä suomenkielisestä perusopetuksesta ammatilliseen koulutukseen ensisijaisesti hakeutuvien osuus kaikista perusopetuksen päättäneistä 28% (tot. Q2 2024 22,9%).Ammatillisen perustutkinnon ja aikuislukion tutkintokoulutuksen eronneiden osuus, jotka eivät jatkaneet toisen asteen opintoja kaikki <13% alle 20v <9%Valtakunnallisessa opiskelijapalautekyselyssä opintonsa aloittaneet ja päättävät antavat Omnialle arvosanan 4,3 (tot. TP 2023 4,24).	<ul style="list-style-type: none">24,2 %Kaikki 9,1 %, alle 20-vuotiaat 5,89 %Q3 Ammatillisen opiskelijapalautteiden keskiarvo 4,35.	Toteutuu osittain

Kulttuuri



EMMA-taidemuseosäätiö sr toiminta ja talous

Omistusosuus	-
Henkilöstömäärä	54
Hallituksen pj	Saija Äikäs
Toimitusjohtaja	Krist Gruijthuisen

Tunnusluku (1000 e)	Ennuste 2025		Muutos vrt. TA2025
Toimintatuotot*	5 266		-3,4 %
Toimintakulut**	-5 175		4,3 %
Käyttökate	91	▲	106,8 %
Liiketulos	43	▲	330 %
Kokonaistulos	108	▲	56,5 %
Investoinnit	240		2,1 %
Lainakanta	0		-

* sis. liiketoiminnan muut tuotot

** sis. liiketoiminnan muut kulut

Nostoja toiminnasta

EMMAN syyskauden tapahtumaohjelmisto käynnistyi elokuussa ja sisälsi runsaasti eri kohderyhmille suunniteltua oheisohjelmaa. Syyskuussa avattiin yleisölle Antti Laitisen näyttely Helisevä metsä. Näyttely on osa EMMAN ja Saastamoisen säätiön yhteistyössä tuottamaa InCollection-sarjaa. EMMA osallistui Espoo-päivän juhlallisuuksiin julkistamalla WeeGeen veistospuistossa Pekka Jylhän uuden julkisen taideteoksen Nuorallatanssija. Nuorallatanssija oli tuotettu yhteistyössä EMMAN, Espoon kaupungin ja Saastamoisen säätiön kesken.

Asiakastyytyväisyys on edelleen hyvällä tasolla, mutta kävijämäärälle asetettua tavoitetta ei tulla saavuttamaan. EMMAN uusi tapahtuma- ja oppimistila Luova valmistui elokuussa ja vahvistaa osaltaan EMMAN palvelumyynnin kokonaisuutta ja oman tulonmuodostamisen kehitystä. EMMA on suunnitellut yhdessä Delicatessen Weegeen kanssa kokouspaketteja, joihin sisältyy pääsyliput ja mahdollisuus tutustua taidesisältöihin

opastuksilla tai taidepajoissa. Vaikka pääsylipputulosten osalta tulostavoitteita ei saavuteta, omarahoitusosuus on kasvanut mm. hankeavustusten, asiantuntijapalvelujen myynnin ja palvelumyynnin tuottojen osalta.

Merkittävimmät riskit

- Kävijävirran hiipuminen erityisesti joulukuussa, joka johtaa oman tulonhankinnan vähenemiseen.
- Yleisen hintatason kasvu.

EMMA-taidemuseosäätiö sr tulostavoitteet

Tulostavoite	Mittari	Kuvaus (Q3)	Toteuma
Kulttuurisen ja sosiaalisen vaikuttavuuden lisääminen	<p>Museon käyntimäärät ovat vähintään 200 000 vuodessa.</p> <p>Ensimmäistä kertaa museon asiakkaana osuus lipunmyynnistä vähintään 15 %.</p> <p>Asiakastyytyväisyys vähintään 4 pistettä (asteikolla 1–5).</p>	<p>Ajalla 1–9/2025 kävijämäärä 123 322. Kävijätavoitetta ei tulla saavuttamaan.</p> <p>Ajalla 1-9/2025 ensimmäistä kertaa museon asiakkaana osuus lipunmyynnistä 27%. Tieto perustuu WeeGeen infon kysymiseen yksittäisiltä kävijöiltä. Ensikertalaisuutta ei kysytä ryhmiltä, koululaisilta eikä alle 18-vuotiailta.</p> <p>Asiakastyytyväisyys 4.</p>	Toteutuu osittain
Toiminnan omarahoitusosuuden kasvattaminen	Toiminnan omarahoitusosuus on suurempi kuin vuonna 2024. (Omarahoituspohjaan lasketaan lipputuotot, muut tuotot, avustukset pl. kaupungin tuet ja valtionosuus).	Ajalla 1–9/2025 omarahoitusosuus 873 733€ (1-9/2024: 844 225€)	Toteutuu
EMMAN tunnettuuden kasvattaminen	<p>Lehdistömainintojen määrä 200 kpl vuosittain.</p> <p>Verkkosivuston kävijämäärä ylittää vuoden 2024 kävijämäärän.</p>	<p>Ajalla 1–9/2025 lehdistömainintoja 692 kpl.</p> <p>Ajalla 1–9/2025 verkkosivulla aktiivisia käyttäjiä yhteensä 142 000 (vuonna 2025 kävijöitä yhteensä 162 000).</p>	Toteutuu



Espoon kaupunginteatterisäätiö sr toiminta ja talous

Omistusosuus	-
Henkilöstömäärä	40
Hallituksen pj	Paula Viljakainen
Toimitusjohtaja	Matilda von Weissenberg

Tunnusluku (1000 e)	Ennuste 2025		Muutos vrt. TA2025
Toimintatuotot*	3 548		1,8 %
Toimintakulut**	-3 619		-0,9 %
Käyttökate	-71	▲	29,7 %
Liiketulos	-119	▲	13,1 %
Kokonaistulos	-102	▲	26,6 %
Investoinnit	0		-
Lainakanta	0		-

* sis. liiketoiminnan muut tuotot

** sis. liiketoiminnan muut kulut

Nostoja toiminnasta

Alkuvuoteen verrattuna lipunmyyntitulot kasvoivat 25 %, vaikka kolmannella neljänneksellä toteutui käytännössä vain kahden kuukauden aktiivinen myyntijakso.

Mediaosumien tavoitavuus on yli 100 miljoonaa ja erityisesti kolmannen neljänneksen aikana näkyvyys on ollut poikkeuksellisen vahvaa, noin puolet koko vuoden tähänastisesta näkyvyydestä on syntynyt Q3:n aikana. Vuositavoite 175 miljoonaa on kuitenkin kunnianhimoinen eikä siihen todennäköisesti tulla pääsemään.

Mediahuomio on ollut voimakasta, muun muassa Arakhnen esi-ilta arvioitiin ylistävästi monissa eri printtilehdissä, Helsingin Sanomissa Espoon & teatteri sai huomiota kokonaisen sivun verran ja Injudan-esitys arvioitiin kymmenen marginaalisen esityksen vinkkilistalle.

Ensikertalaisten osuus asiakkaista sekä esitysten täyttöaste ovat pysyneet korkealla tasolla. Myös asiakastyytyväisyys on säilynyt vahvana.

Teatterin talous on linjassa suunnitellun mukaisesti. Omarahoitus on säilynyt hyvällä tasolla ja esityksien täyttöaste on ollut hyvä, ja katsojamäärät ovat tukeneet budjetoitua tulokehitystä. Kokonaisuutena teatterin tilanne on vakaa ja tavoitteiden mukainen.

Merkittävimmät riskit

- Yleinen taloustilanne ja tilanteen heijastuminen yleisön käyttäytymiseen ja palvelujen kysyntään.



Espoon kaupunginteatterisäätiö sr tulostavoitteet

Tulostavoite	Mittari	Kuvaus (Q3)	Toteuma
Kulttuurisen ja sosiaalisen vaikuttavuuden lisääminen	Esitysten täyttöaste vähintään: 75 % Ensimmäistä kertaa teatterin asiakkaana osuus lipunmyynnistä vähintään 25 % Asiakastyytyväisyys vähintään 4 pistettä (asteikolla 1–5)	Ajalla 1-9/2025 esitysten täyttöaste oli 84,35 %. Ajalla 1-9/2025 ensikertalaisten osuus lipunmyynnistä 45,5%. Ajalla 1-9/2025 asiakastyytyväisyys 4,4.	Toteutuu
Espoon kaupunginteatterin tunnettuuden lisääminen	Espoon teatterin mediaosumien tavoitettavuus 175 miljoonaa. Uutiskirjeen tilauksien avausprosentti 30 %	Ajalla 1-9/2025 mediaosumien laskennallinen tavoitettavuus oli 100 miljoonaa. Mediaosumien tavoitettavuutta seurataan LianaMonitor -mediaseurantatyökalun avulla. Seurannassa on mukana suomalaiset verkkomediat, mutta ei blogeja. Ajalla 1-9/2025 uutiskirjeitä lähetettiin yhteensä 17 kpl. Avausprosentti 52,63 %.	Toteutuu osittain
Toiminnan omarahoitusosuuden kasvattaminen	Toiminnan omarahoitusosuus vähintään 27 %	Ajalla 1-9/2025 toiminnan omarahoitusosuus 26 %.	Toteutuu

Toimitilat



Kiinteistö Oy Espoon Koulu- ja päiväkotitilat toiminta ja talous

Omistusosuus	100 %
Henkilöstömäärä	1
Hallituksen pj	Olli Isotalo
Toimitusjohtaja	Harri Kivinen

Tunnusluku (1000 e)	Ennuste 2025	Muutos vrt. TA2025
Toimintatuotot*	13 023	37,8 %
Toimintakulut**	-12 283	-26,7 %
Käyttökate	740	▲ 402 %
Liiketulos	740	▲ 402 %
Kokonaistulos	1 815	▲ 567 %
Investoinnit	-	-
Lainakanta	116 081	12,5 %

* sis. liiketoiminnan muut tuotot

** sis. liiketoiminnan muut kulut

Nostoja toiminnasta

Yhtiön toimialana on omistaa ja hallita Espoossa sijaitsevia koulu- ja päiväkotikiinteistöjä sekä rakennuttaa, omistaa ja hallita niille rakennettavia rakennuksia.

Kohteet ovat suoraomisteisia sekä elinkaarimallikohteita. Lisäksi yhtiön toimialana on tuottaa omistamiensa tai hallitsemiensa kiinteistöjen ja niillä sijaitsevien rakennusten kiinteistöpidon palvelut.

Taloudellinen tila on hyvä ja hallinnassa. Toiminta jatkuu ennallaan ja yhtiön kaikki rakennukset ja tilat ovat käytössä. Normaalialue kiinteistöjen huolto- ja kunnossapitoa. Kunnossapitoa jatketaan tehtyjen elinkaarisopimusten sekä PTS-suunnitelmien mukaisesti. Yhtiöllä ei ole

käynnissä tai tiedossa merkittäviä investointihankkeita.

Talousarvio on toteutunut pääosin suunnitelmien mukaisesti. Lämmityksen ja korjaustoiminnan kustannukset ovat kolmannen kvartaalin päättyessä alle budjetoidun.

Merkittävimmät riskit

- Kiinteistöjen ylläpitokustannusten nousu.

Kiinteistö Oy Espoon Sotekiinteistöt

toiminta ja talous

Omistusosuus	100 %
Henkilöstömäärä	1
Hallituksen pj	Olli Isotalo
Toimitusjohtaja	Harri Kivinen

Nostoja toiminnasta

Yhtiön toimialana on omistaa ja hallita Espoossa sijaitsevia kiinteistöjä sekä rakennuttaa, omistaa ja hallita niille rakennettavia rakennuksia. Lisäksi yhtiön toimialana on tuottaa omistamiensa tai hallitsemiensa kiinteistöjen ja niillä sijaitsevien rakennusten kiinteistöpidon palvelut.

Espoonlahden B-rakennuksen käyttö päiväkotien peruskorjausten väistötilana jatkuu.

Talousarvio on toteutunut pääosin suunnitelmien mukaisesti. Lämmityksen ja korjaustoiminnan kustannukset ovat kolmannen kvartaalin päättyessä alle budjetoidun.

Tunnusluku (1000 e)	Ennuste 2025	Muutos vrt. TA2025
Toimintatuotot*	734	-1,7 %
Toimintakulut**	-913	-28,1 %
Käyttökate	-179	▼ -626 %
Liiketulos	-179	▼ -626 %
Kokonaistulos	-8	▼ -117 %
Investoinnit	-	-
Lainakanta	21 918	-0,4 %

Yhtiön taloudellinen tilanne on hyvä ja hallinnassa. Espoonlahden terveysaseman peruskorjaus on valmistunut ja toiminta kiinteistössä käynnistynyt. Peruskorjaus rahoitetaan lainalla, hanketta varten nostettava lainasumma on 14,4 milj. euroa. Laina on kokonaisuudessaan nostettu. Yhtiöllä ei ole käynnissä tai tiedossa merkittäviä investointihankkeita. Kiinteistöjen kunnossapitoa jatketaan PTS-suunnitelmien mukaisesti.

Merkittävimmät riskit

- Hyvinvointialueen tulevat päätökset Kivenlahden terveysasemasta.

* sis. liiketoiminnan muut tuotot

** sis. liiketoiminnan muut kulut



ESPOO
ESBO

Lisätietoja
konserniohjaus@espoo.fi