



# Osavuosisikatsaus 3/2025

Kaupunginhallitus 1.12.2025  
Valtuusto 8.12.2025

# Ulkoiset toimintatuotot ja verotulot jäävät tavoitteista – tilikauden tulos toteutuu kuitenkin talousarvion mukaisesti

## Talouden tulot ja katteet

Toimintatuotot (ulkoiset)

368 M€ **-3,3 %**

Vuosikate

276 M€ **+1,1%**

## Talouden menot ja rahoitus

Toimintamenot (ulkoiset)

1 447 M€ **-0,7 %**

Verorahoitus

1 290 M€ **-1,7 %**

## Talouden investoinnit ja tulos

Investoinnit

378 M€ **-3,4 %**

Tilikauden tulos

67 M€ **+5 M€**

Avainluvut ovat ennuste vuoden lopun tilanteesta.  
Muutosprosenttina on muutos ennusteen ja muutetun talousarvion (MTA) välillä.

# Espoon väestönkasvu hidastui edellisvuodesta – jatkuu kuitenkin vahvana

Vuoden 2024 väestönkasvu oli 6 907 henkeä eli 2,2 %, ja Espoon väkiluku oli vuoden 2024 lopussa 320 930 asukasta.

Tammi-syyskuussa 2025 väestö kasvoi 4 230 asukkaalla, eli noin 810 asukasta vähemmän kuin vastaavana aikana edellisenä vuonna.

Espoon ennakkoväkiluku 30.9.2025 oli 325 170. Espoon väestö kasvoi syyskuussa 425 hengellä, mikä on 54 henkeä viime vuoden syyskuuta vähemmän.

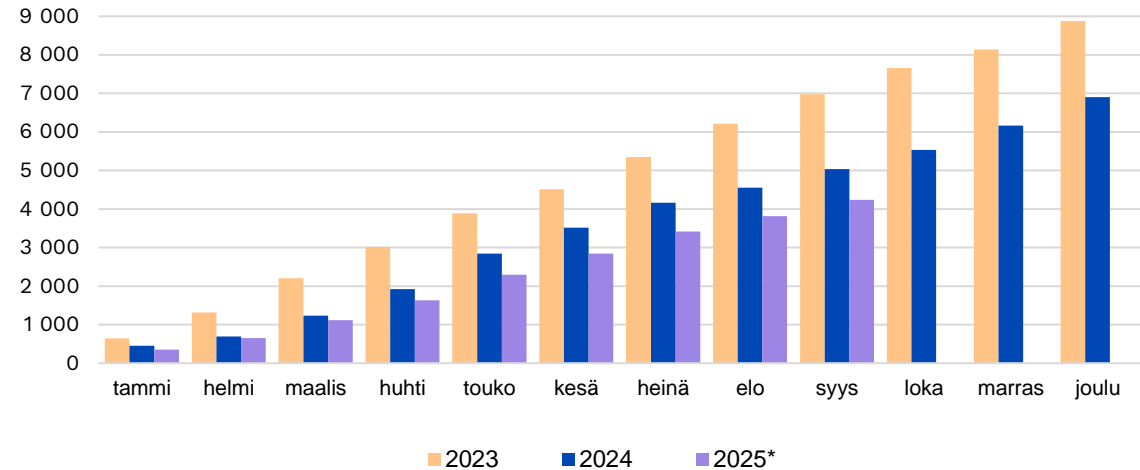
Jos Espoon väestönkasvu jatkuisi alkuvuoden tapaan, niin väestö kasvaisi kuluvana vuonna noin 5 650 hengellä. Ennustetietoa tarkennetaan vuoden edetessä.

Väestö kasvoi tammi-syyskuussa kaikissa ikäryhmissä, eniten 30-44- ja 45-64-vuotiaissa sekä 65 vuotta täyttäneissä.

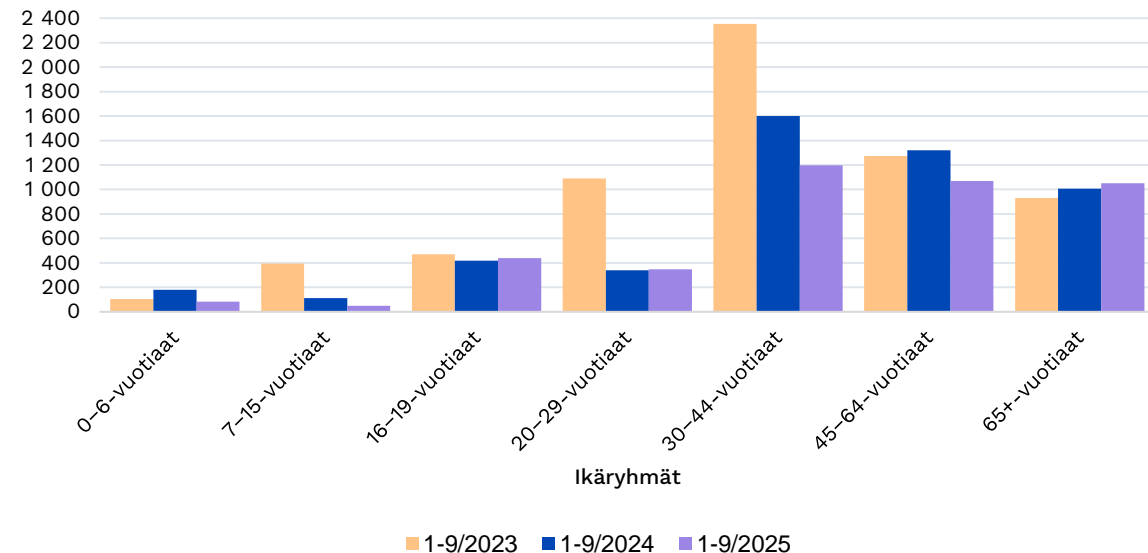
## 5 650

Ennakoitu väestönkasvu vuonna 2025

Espoon väestökasvu (\*ennakkotieto)

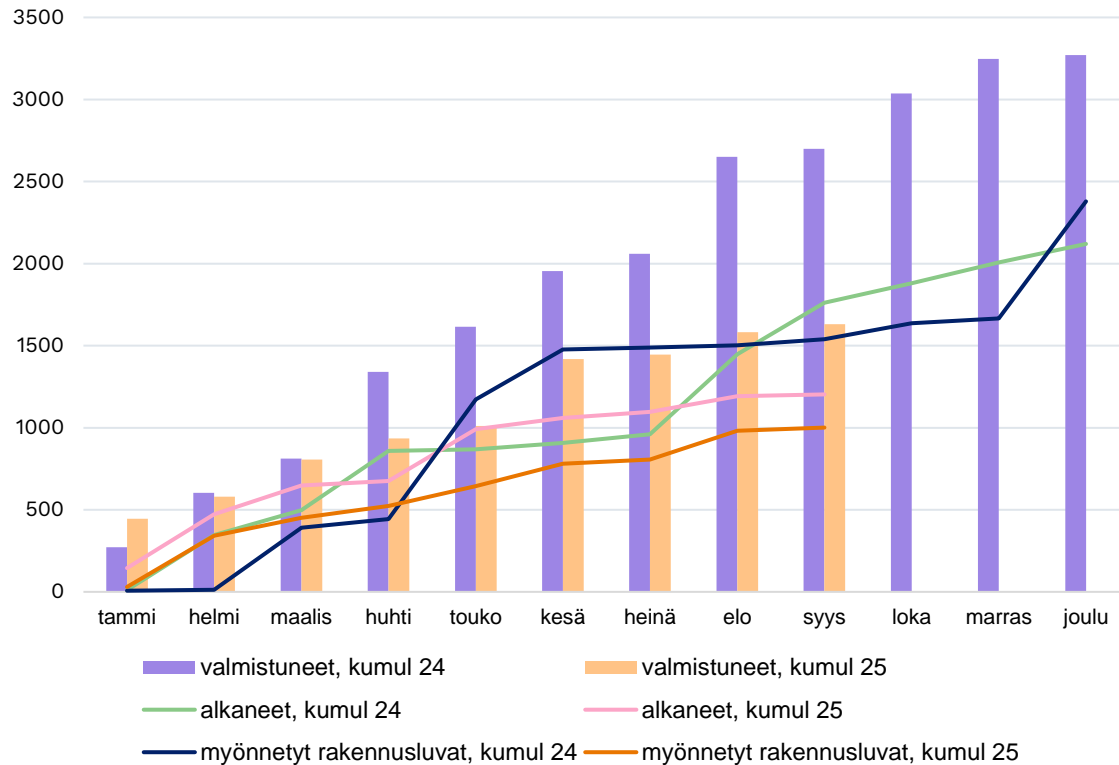


Ikärakenteen muutos



# Asuntorakentamisessa edelleen heikko markkinatilanne

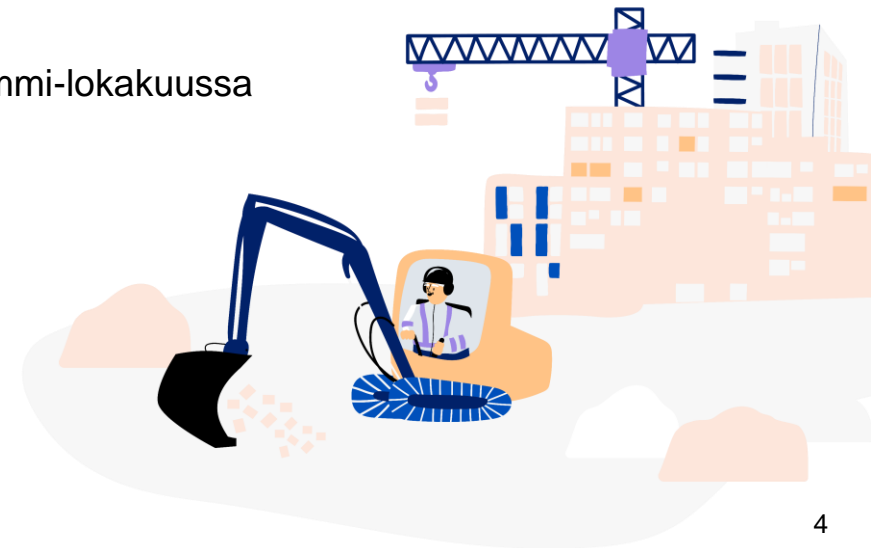
## Asunnot



Uusia asuntoja valmistui tammi-lokakuussa 2 084, kun vuotta aiemmin määrä oli 3 037. Asuntorakentamisen heikko markkinatilanne on vaikuttanut jo parin viime vuoden aikana asuntoaloitusten ja myönnettyjen rakennuslupien määrään. Tänä vuonna myös valmistuneiden asuntojen määrä tulee laskemaan.

2 084

uutta asuntoa tammi-lokakuussa



# Työttömyyden kasvu jatkui, tosin kasvuvauhti hidastunut

Vuodontakaiseen tilanteeseen verrattuna Espoossa oli syyskuun lopulla työttömiä 8,4 % (1368 henkeä) enemmän ja työttömien osuus työvoimasta oli 0,5 prosenttiyksikköä suurempi.

Alle 25-vuotiaita työttömiä oli Espoossa 16,6 % (227 henkeä) enemmän kuin vuotta aiemmin. Pitkäaikaistyöttömiä oli 40,1 % (2209 henkeä) vuodontakaista enemmän.

Avointen työpaikkojen määrä supistui edelleen. Syyskuun lopussa avoimia työpaikkoja oli 19,0 % (162 työpaikkaa) vähemmän kuin vuotta aiemmin.

## Työttömyystilanne Espoossa 30.9.2025 (KEHA-keskus)

- Työttömien osuus työvoimasta 10,7 %, vuotta aiemmin 10,2 %, kuusi vuotta aiemmin 7,5 %.
- Työttömiä 17 623 vuotta aiemmin 16 255, kuusi vuotta aiemmin 10 822.
- Pitkäaikaistyöttömiä 7 723 vuotta aiemmin 5 514, kuusi vuotta aiemmin 3 490.
- 15-24 v. työttömiä 1 595 vuotta aiemmin 1 368, kuusi vuotta aiemmin 884.
- Avoimia työpaikkoja 691, vuotta aiemmin 853, kuusi vuotta aiemmin 2 453.

Kuusi vuotta aiemmin koronapandemia ei vaikuttanut työttömyyslukuihin.

## Avoimia työpaikkoja Espoossa

Vuonna 2023

2 012

Vuonna 2024

853

Vuonna 2025

691



# Työttömyyden keskeiset tunnusluvut

Työttömien osuus työvoimasta

10,7 %

Espoo

12,0 %

Uusimaa

11,4 %

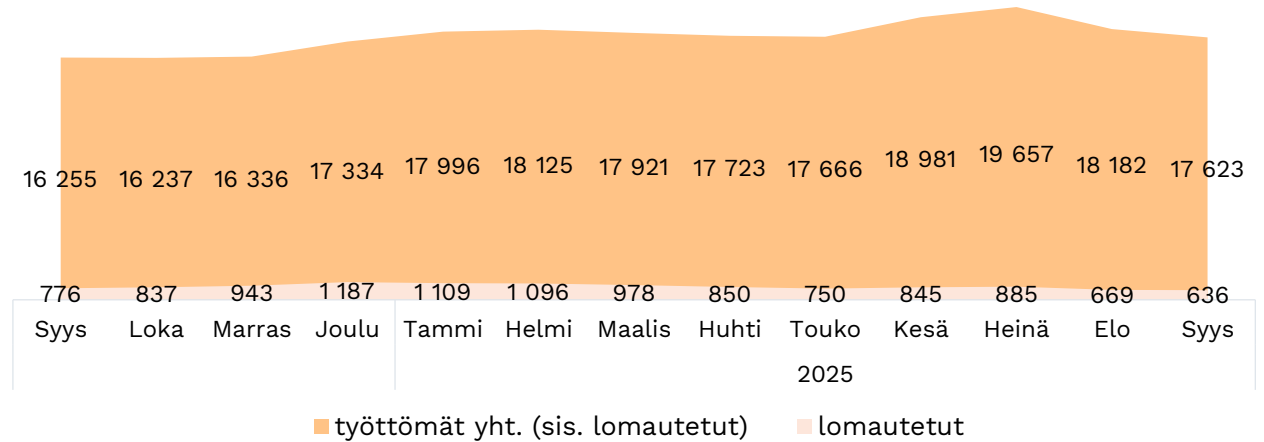
Suomi

Avoimia työpaikkoja

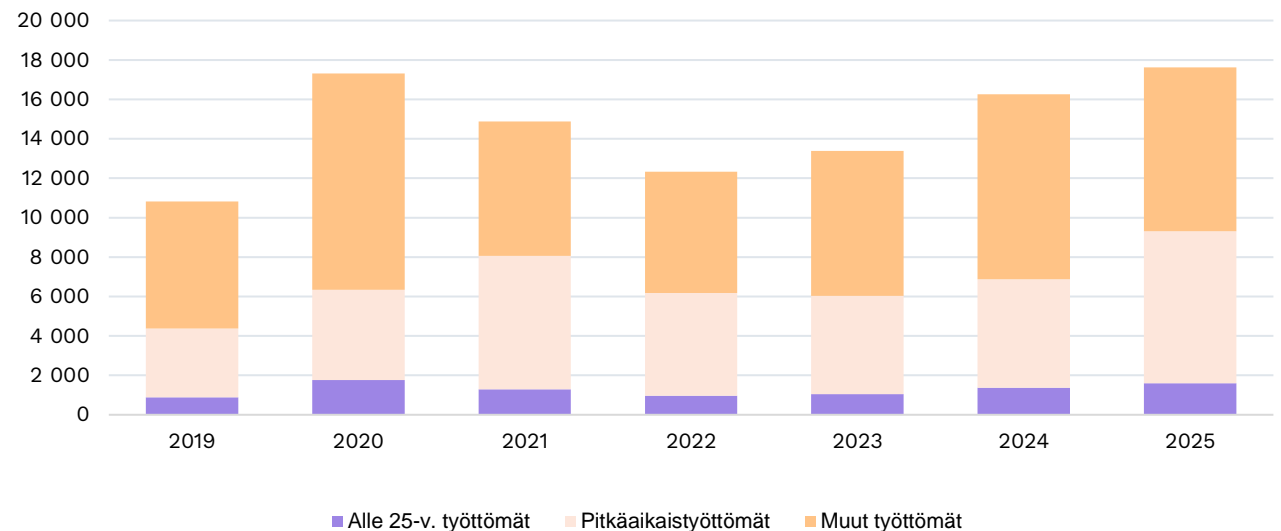
691

(vuotta aiemmin 853)

Työttömät ja lomautetut Espoossa 2024 - 2025



Työttömien lkm syyskuussa 2019-2025



# Henkilöstömäärän kehitys

Kaupungin henkilöstömäärä oli lokakuun 2025 lopussa 11 525, josta vakinaisia oli 8973 ja määräaikaista 2 552. Henkilöstömäärä on kasvanut vuoden aikana 222 henkilöllä.

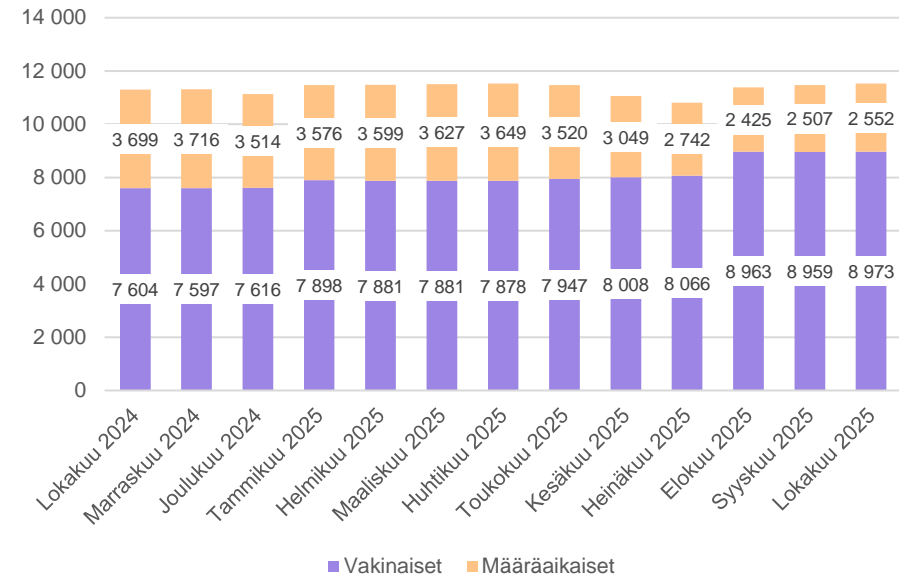
Henkilöstömäärä kasvoi elinvoiman tulosalueella valtion työllisyydenhoidon henkilöstön siirryttyä vuoden alusta kaupungin palvelukseen. Muuten henkilöstömäärä pysyi lähes ennallaan toimialoilla. Määräaikaisten määrän pieneneminen ja vakinaisten määrän kasvu elokuusta 2025 alkaen selittyy sillä, että tilastoinnissa siirrytty tarkastelemaan määräaikaista kaupunkiin, ei tehtävään, nähden.

Hakijamäärä kaupungin tarjoihin tehtäviin on kasvanut ja tehtäviä on saatu aiemmin paremmin täytettyä kelpoisuusehdot täyttävillä henkilöillä. Keskimäärin kaupungin avoimiin tehtäviin haki lokakuun loppuun mennessä 11,9 kelpoisuusehdot täyttävää hakijaa (vastaava määrä vuotta aiemmin 7,1 hakijaa). Rekrytointihaasteet ovat tästä huolimatta jatkuvat useissa varhaiskasvatuksen ja opetuksen tehtävissä, etenkin ruotsinkielisellä puolella, vaikka sielläkin tilanne on aavistuksen parantunut. Seuren kautta on saatu aiempaa paremmin sijaisia (tehtävien täyttöaste lokakuun lopulla 96,8 %), tosin kaupungin yksiköiden tilausmäärät Seurelle ovat oman henkilöstön saatavuuden parantuessa edelleen laskeneet, mikä näkyy vuokratyökustannusten laskuna.

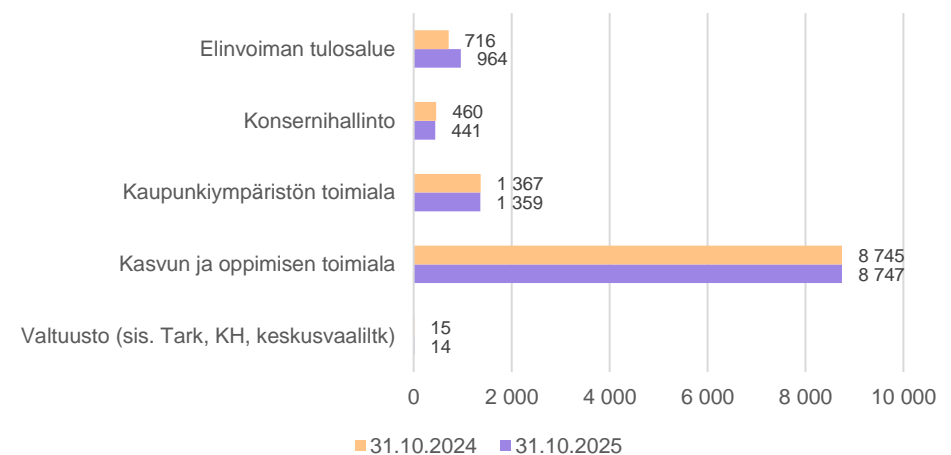
# 11 525

Kaupungin henkilöstömäärä lokakuussa 2025

Henkilöstömäärä lokakuu 2024-lokakuu 2025



Henkilöstömäärä toimialoitain lokakuu 2024-lokakuu 2025



# Henkilöstökustannukset ja muut tunnusluvut

Henkilöstön keskimääräisten poissaolopäivien määrä/henkilö ajalla 1.1.-30.9. on aavistuksen noussut vuodentakaiseen verrattuna (13,5 pv --> 13,7 pv). Työnantajan suosittelu % oli lokakuun 2025 fiilismittauksessa 79,6 % ja esihenkilön tuki oli 7,1. Suosittelemisprosentti on hieman pudonnut ja esihenkilöiltä saatu tuki noussut edellisestä kesän mittauksesta.

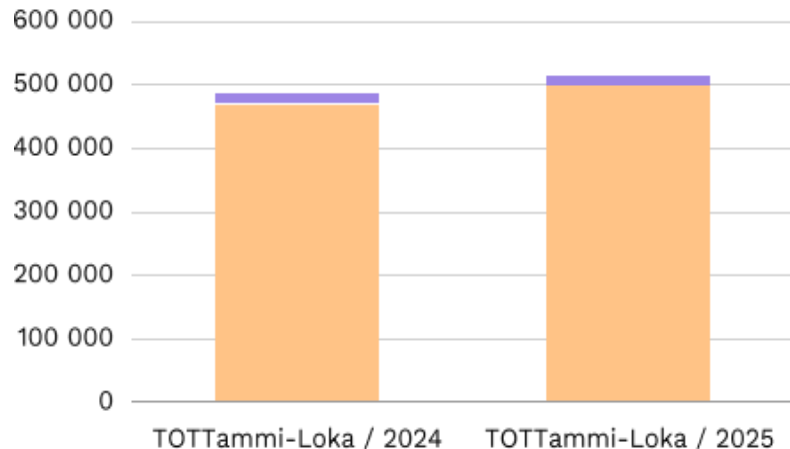
Vakinaisen henkilöstön lähtövaihtuvuus pieneni ajalla tammi-syyskuu selvästi vuodentakaisesta (8,14 % → 6,95 %). Vieraskielisen henkilöstön osuus (10,9 %) oli hieman alempi kuin vuotta aiemmin (11,4 %). Vieraskielisten osuus henkilöstöstä on selvästi alempi kuin heidän osuutensa kaupungin väestöstä (n. 25 %).

Henkilöstökustannukset ovat kasvaneet lokakuun loppuun mennessä edellisvuodesta 6,7 %, mutta vuokratyökustannukset laskeneet 17,8 %. Yhteensä työvoimakustannukset ovat kasvaneet 5,8 %.

## 13,7 pv

Keskimääräisten poissaolopäivien määrä/hlö

Työvoimakustannusten kasvu 5,8 prosenttia vuoden takaisesta



■ Työvoiman vuokraus  
■ Henkilöstökulut





# Työttömyysetuusmenot ylittävät talousarvion

TE-uudistus siirsi työvoimapalveluiden järjestämisvastuun ja laajemman työttömyysetuuksien rahoitusvastuun kunnille vuoden 2025 alusta. Uudistuksen jälkeen kunnat osallistuvat työttömyysetuuden perusosan suuruisen osan rahoitukseen nykyistä varhaisemmassa vaiheessa. Kuntien rahoitusvastuuta työttömyysetuuksista laajennettiin koskemaan myös ansio- ja peruspäivärahaa.

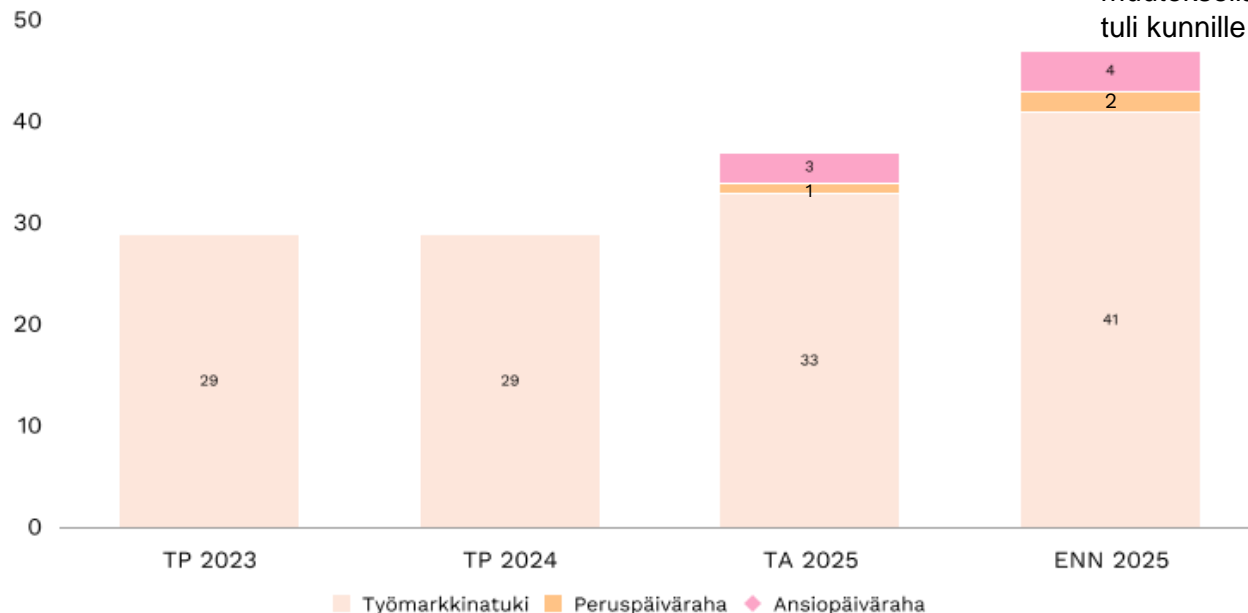
Työttömyysetuusmenojen laajeneva rahoitusvastuu korvattiin kunnille valtionosuuden lisäyksenä. Espoon vuoden 2025 valtionosuuksiin valtio lisäsi noin 9 milj. euroa kattamaan laajenevaa rahoitusvastuuta.

Työttömyysetuuksien talousarvio vuodelle 2025 on yhteensä 37,9 milj. euroa, josta työmarkkinatuki on 33,4 milj. euroa, peruspäiväraha 1,3 milj. euroa sekä ansiopäiväraha 3,2 milj. euroa.

Työttömyysetuuksien ennustetaan ylittävän talousarvion 9,9 milj. euroa. Työmarkkinatuen ylitysennuste on 8,1 milj. euroa, peruspäivärahan noin 0,6 milj. euroa ja ansiopäivärahan 1,2 milj. euroa. Ennuste työttömyysetuuksien toteumasta on yhteensä 47,8 milj. euroa. Työmarkkinatuen toteumaennuste on noin 41,5 milj. euroa, peruspäivärahan noin 1,9 milj. euroa sekä ansiopäivärahan noin 4,4 milj. euroa.

Pitkäaikaistyöttömyys jatkaa edelleen voimakasta kasvuaan. Pitkäaikaistyöttömyyden kasvu on ollut noin 40 prosenttia verrattuna vuoden takaiseen tilanteeseen. Työttömyysetuuksien ennuste tarkentui edellisestä ennusteesta. Ansiopäivärahalla työmarkkinatuella siirtyneiden rahoitusosuudet veloitettiin takautuvasti vuoden alusta lähtien. Kela arvioi alkuvuodesta, ettei muutoksella tulisi olemaan suurta vaikutusta, joten siitä ei ole viestitty kuntiin. Takautuva maksu tuli kunnille tietoon marraskuussa.

**Työmarkkinatuki sekä osuus perus- ja ansiopäivärahasta, milj. euroa**



# Valtionosuusennustetta nostettu 1 milj. eurolla edellisestä ennusteesta

OKM:n valtionosuuden ennustetaan toteutuvan yhteensä 6 milj. euroa talousarviossa ennakoitua suurempana. Ennuste perustuu joulukuussa 2025 saatuun lopulliseen rahoituspäätökseen, joka oli 5 milj. euroa talousarviossa ennakoitua suurempi. Perusopetuksen valmistavaan opetukseen sekä lukiokoulutukseen saatavan rahoituksen kasvu vuodesta 2024 toteutuu suurempana kuin talousarviossa ennakoitiin. Lisäksi ennakoidaan että vuoden lopulla tehtävä lukiokoulutuksen rahoituksen korjaus vastaamaan todellisia oppilasmääriä nostaa valtionosuutta 1 milj. eurolla.

Peruspalvelujen valtionosuuteen VM lisäsi valtion vuoden 2025 toiseen lisätalousarvioon perustuen 1,58 e/asukas.

**+7 M€**  
Ennustetta korotettu

Milj. EUR	TP 2024	TA 2025	ENN 2025
Kunnan peruspalvelujen valtionosuus	392	447	448
Josta: Sote muutosrajotin	116	116	116
Josta: Sote siirtymätasaus	40	40	40
Valtionosuuksien tasaus	-25	-24	-24
Veromenetysten kompensatio	31	23	23
Opetus- ja kulttuuritoimen rahoitus	-2	3	9
<b>Yhteensä</b>	<b>397</b>	<b>449</b>	<b>456</b>



# Kunnallisveron ennustetaan alittuvan

Verokertymän ennustetaan jäävän yhteensä 29 milj. euroa talousarviossa arvioitua heikommaksi. Työllisyyskehitys on ollut heikkoa ja palkkatulojen arvioita on alennettu. Lopulliseen verokertymään vaikuttaa vielä marras- ja joulukuun verotilitysten suuruus, joita ei vielä ovk3:n laadinnan yhteydessä ole tiedossa.

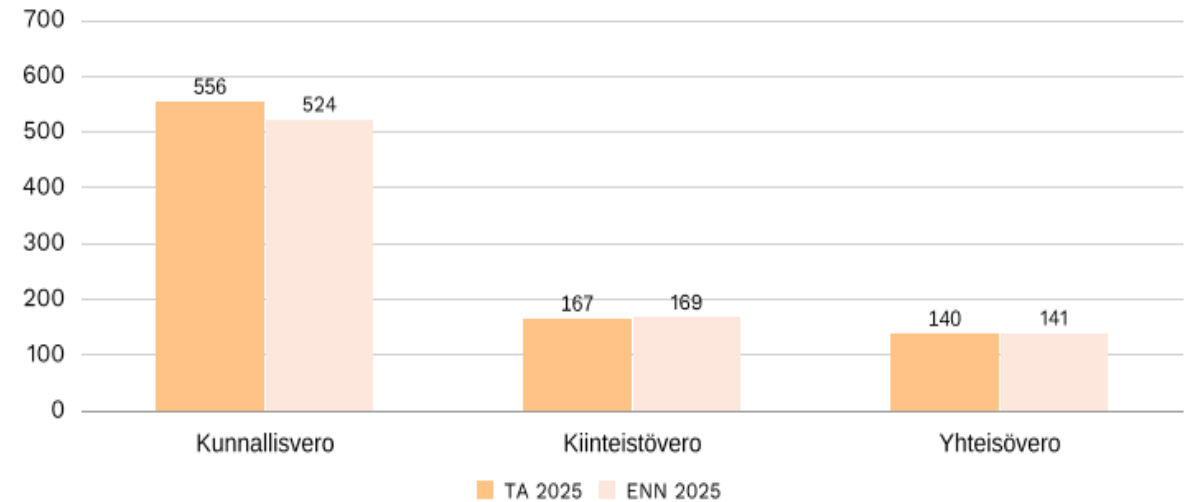
Kunnallisveron toukokuun verontilityksissä huomioitiin vuoden 2024 ansio- ja pääomatuloverojen veronsaajien ryhmäosuuksien oikaisu, joka oli kunnille negatiivinen. Lisäksi verovuoden 2024 kunnallisveron oikaisu marraskuun tilityksessä on Espoolle 11,5 milj. euroa negatiivinen. Verovuoden 2024 verotuksen valmistuttua oikaistaan marraskuussa veronsaajien tilitykset vastaamaan oikeita maksuunpanomääriä. Oikaisujen sekä vuoden 2025 verotilitysten kertymän pohjalta ennustetaan kunnallisveron jäävän 32 milj. euroa talousarviossa arvioitua alhaisemmaksi.

Yhteisöverojen kokonaismäärä vaikuttaisi ennakkoverojen ja tilitysten kertymän pohjalta pysyvän viime vuoden tasolla. Ennustetta on korotettu ovk3:n yhteydessä 5 milj. euroa. Ennakkoveroissa voi toki tapahtua nopeitakin muutoksia yritysten hakiessa loppuvuodesta muutoksia ennakkoverojensa määriin.

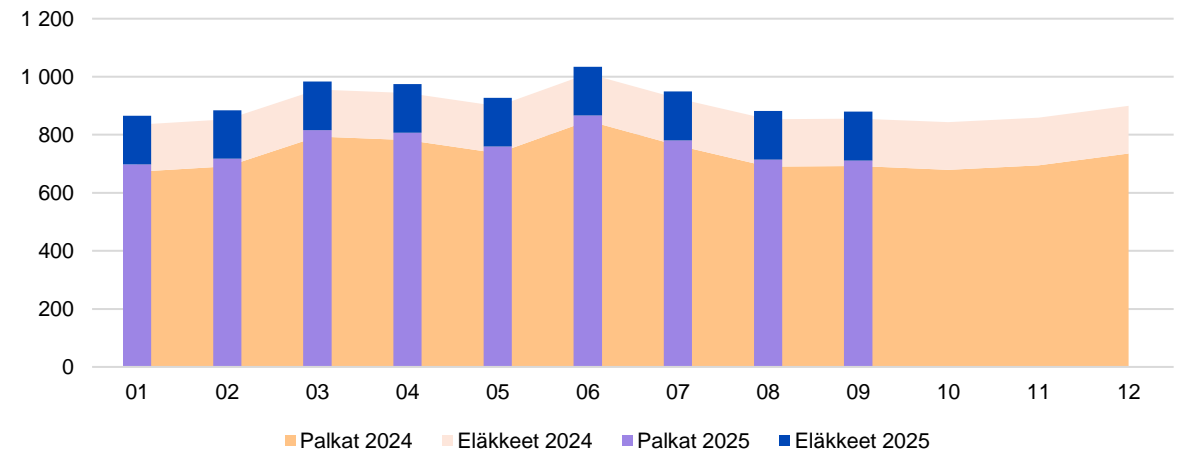
Alkuvuodesta tulorekisteriin ilmoitetut palkat ovat kasvaneet 3,1 %. Edellisvuoden vastaavana ajankohtana kasvua oli 3,7 %

**-29 M€**  
Veroennustetta alennettu

Verotuloennuste yhteensä 834 Milj. EUR



2025 Ilmoitetut Palkat ja eläkkeet 8 380,0 Milj. EUR (+3,1%)



# Verotulot ja ulkoiset tuotot jäävät talousarviosta – rahoitustuotot nostavat tilikauden tulosta

Toimintatuotot ovat kasvamassa viime vuodesta vain 13,3 milj. euroa. Maanmyyntitulot jäävät merkittävästi talousarviosta, yht. 22,7 milj. euroa, vaikka ennuste on hieman parantunut.

Tuottojen arvioidaan ylittyvän mm. kotoutumisen laskennallisessa kuntakorvauksessa ja varhaiskasvatuksen asiakasmaksuissa. Toimintatuottojen arvioidaan jäävän kokonaisuudessaan talousarviosta 12,5 milj. euroa.

Toimintakulut ovat kasvamassa viime vuodesta 105,3 milj. euroa eli 7,8 prosenttia. Kokonaisuutena toimintakulut pysyvät talousarviossa, mutta kuluerien sisällä on poikkeamia. Merkittävin ylitysenennuste on työttömyysetuusmaksuissa 9,9 milj. euroa. DigiOnen irtaantuminen, ict-hankkeiden tarkentuneet aikataulut sekä konsernihallinnon avoimet vakanssit ja rekrytointien viivästymiset pienentävät toimintakulujen ennustetta.

Kunnalliserotilykset ovat toteutuneet talousarviota alhaisempana. Ennusteiden mukaan verotulot ovat jäämässä n. 29 milj. euroa alle talousarvion.

Rahoitustuottojen arvioidaan ylittyvän n. 28,5 milj. eurolla ja toteutuvan n. 55 milj. euron tasolla.

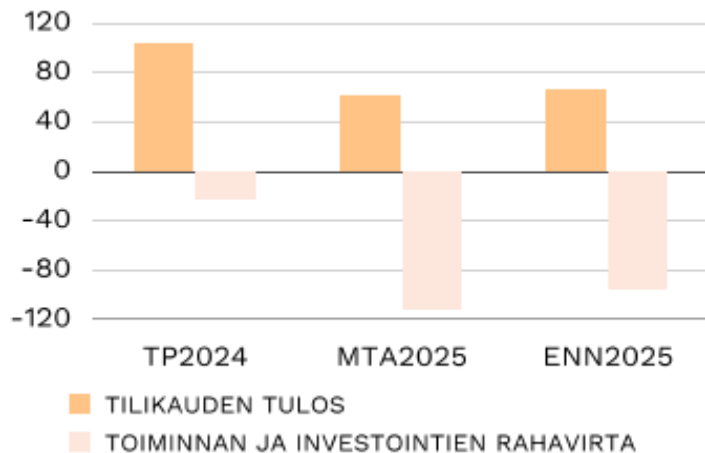
Tilikauden tuloksen ennakoidaan olevan 66,7 milj. euroa ja toteutuvan n. 5 milj. euroa talousarviota korkeampana. Ilman rahoitustuottoja tilikauden tulos olisi n. 12 milj. euroa.

Milj. EUR	TP 2024	MTA 2025	ENN 2025	Poikkeama ENN-MTA	TOT Tammi- Loka / 2024	TOT Tammi- Loka / 2025
Myyntituotot	46,2	41,3	49,3	8,0	33,8	33,2
Liiketoiminnan tuotot	-	0,0	0,0	0,0	-	-
Maksutuotot	95,2	101,9	101,2	-0,7	73,6	84,4
Tuet ja avustukset	28,9	15,7	16,0	0,3	21,5	11,9
Vuokratuotot	63,2	64,9	64,7	-0,2	56,9	59,0
Muut toimintatuotot	121,4	156,9	137,0	-19,8	101,6	114,3
<b>TOIMINTATUOTOT ULKOISET</b>	<b>354,9</b>	<b>380,7</b>	<b>368,2</b>	<b>-12,5</b>	<b>287,3</b>	<b>302,7</b>
Valmistus omaan käyttöön	9,0	10,9	10,9	0,0	6,5	6,4
Henkilöstökulut	-566,8	-618,1	-608,7	9,4	-463,1	-492,3
Pavelujen ostot	-480,1	-521,6	-520,7	0,9	-376,9	-399,2
Aineet, Tarvikkeet ja tavarat	-59,1	-60,3	-57,4	2,9	-46,6	-44,2
Avustukset	-83,4	-103,9	-110,5	-6,7	-68,6	-85,4
Vuokrat	-148,1	-145,3	-142,4	2,9	-126,2	-119,3
Muut toimintakulut	-4,6	-8,3	-7,5	0,8	-2,1	-3,1
<b>TOIMINTAKULUT ULKOISET</b>	<b>-1 342,1</b>	<b>-1 457,5</b>	<b>-1 447,4</b>	<b>10,1</b>	<b>-1 083,5</b>	<b>-1 143,6</b>
Sisäinen myynti	380,3	380,3	376,9	-3,4	311,4	313,6
Sisäiset ostot	-380,5	-380,5	-377,9	2,7	-311,6	-313,8
Toimintatuotot yhteensä	744,1	771,9	756,0	-15,9	605,2	622,6
Toimintakulut yhteensä	-1 722,6	-1 838,0	-1 825,2	12,8	-1 395,1	-1 457,5
<b>TOIMINTAKATE</b>	<b>-978,5</b>	<b>-1 066,1</b>	<b>-1 069,2</b>	<b>-3,1</b>	<b>-790,0</b>	<b>-834,9</b>
Verotulot	829,1	863,0	834,1	-29,0	710,1	720,3
Valtionosuudet	396,7	449,3	455,8	6,5	328,1	378,9
Rahoitustuotot ja kulut	59,7	26,4	54,8	28,5	34,0	45,7
<b>VUOSIKATE</b>	<b>306,9</b>	<b>272,6</b>	<b>275,6</b>	<b>3,0</b>	<b>282,2</b>	<b>310,1</b>
Poistot	-195,7	-210,9	-208,8	2,1	-162,6	-170,4
Arvonalentumiset	-6,3	-	0,0	0,0	-0,7	-0,1
Satunnaiset tuotot ja kulut	0,0	-	-	-	0,0	-
<b>TILIKAUDEN TULOS</b>	<b>105,0</b>	<b>61,6</b>	<b>66,7</b>	<b>5,1</b>	<b>118,9</b>	<b>139,6</b>

# Toiminnan ja investointien rahavirta ei riitä investointien rahoittamiseksi

Toiminnan ja investointien toteutunut rahavirta on ollut tammi-lokakuussa 65,1 milj. euroa. Investointeja on kirjanpitoon kirjattu 253 milj. euroa. Investointiennuste on 378,5 milj. euroa.

Koko vuoden toiminnan ja investointien rahavirran ennustetaan olevan **95 milj. euroa negatiivinen** ja 12 milj. euroa alkuperäistä talousarviota heikompi. Rahavirtaa heikentää ennustetut verotulojen ja maanmyyntitulojen alitukset sekä lisäykset investointeihin.



Milj. EUR	TP 2024	TA 2025	MTA 2025	ENN 2025	Poikkeama ENN-MTA	TOT Tammi-Loka / 2024	TOT Tammi-Loka / 2025
<b>Toimintatuotot ulkoiset yhteensä</b>	<b>354,9</b>	<b>371,2</b>	<b>380,7</b>	<b>368,2</b>	<b>-12,5</b>	<b>287,3</b>	<b>302,7</b>
Valmistus omaan käyttöön	9,0	10,9	10,9	10,9	0,0	6,5	6,4
<b>Toimintakulut ulkoiset yhteensä</b>	<b>-1 342,1</b>	<b>-1 455,5</b>	<b>-1 457,5</b>	<b>-1 447,4</b>	<b>10,1</b>	<b>-1 083,5</b>	<b>-1 143,6</b>
Sisäiset myynnit	380,3	380,3	380,3	376,9	-3,4	311,4	313,6
Sisäiset ostot	-380,5	-380,5	-380,5	-377,9	2,7	-311,6	-313,8
<b>Toimintatuotot yhteensä</b>	<b>744,1</b>	<b>762,4</b>	<b>771,9</b>	<b>756,0</b>	<b>-15,9</b>	<b>605,2</b>	<b>622,6</b>
<b>Toimintakulut yhteensä</b>	<b>-1 722,6</b>	<b>-1 836,0</b>	<b>-1 838,0</b>	<b>-1 825,2</b>	<b>12,8</b>	<b>-1 395,1</b>	<b>-1 457,5</b>
<b>TOIMINTAKATE</b>	<b>-978,5</b>	<b>-1 073,6</b>	<b>-1 066,1</b>	<b>-1 069,2</b>	<b>-3,1</b>	<b>-790,0</b>	<b>-834,9</b>
<b>VUOSIKATE</b>	<b>306,9</b>	<b>265,1</b>	<b>272,6</b>	<b>275,6</b>	<b>3,0</b>	<b>282,2</b>	<b>310,1</b>
<b>TILIKAUDEN TULOS</b>	<b>105,0</b>	<b>54,1</b>	<b>61,6</b>	<b>66,7</b>	<b>5,1</b>	<b>118,9</b>	<b>139,6</b>
Investointimenot	-337,1	-355,3	-391,9	-378,5	13,4	-260,5	-253,0
<b>TOIMINNAN JA INVESTOINTIEN RAHAVIRTA</b>	<b>-22,6</b>	<b>-82,9</b>	<b>-112,0</b>	<b>-94,6</b>	<b>17,4</b>	<b>24,3</b>	<b>65,1</b>

# Investointien kokonaisennuste ennallaan

Koko vuoden investointiennusteessa on jo keväällä maanhankinnan ja infrarakentamisen ennustetta korotettu ja määrärahamuutokset käsitelty kesä-elokuussa valtuustossa.

Projektien ja hankintojen eteneminen ja määrärahan käyttö vuonna 2025 tarkentuu loppuvuodesta. Lokakuun lopun toteumien perusteella on ennakoitavissa että toimialojen määrärahaennuste tulisi kokonaisuutena hiukan alittumaan.



Investointeja ennustetaan toteutuvan

379 M€

Investointiohjelman menoista toteutunut lokakuun loppuun mennessä

67 %

# Investoinnit etenevät

Toimitilahankkeita edistetään talousarvion mukaan.

Tapiolan uimahallin peruskorjaus- ja laajennusurakka on etenee. Espoonlahden terveysaseman peruskorjauksen valmistuttua kohteen vuokrasopimus on allekirjoitettu Länsi-Uudenmaan hyvinvointialueen kanssa. Investointien vuoden 2025 määrärahoista ennustetaan jäävän käyttämättä 6,4 milj. euroa.

Infrarakentamisessa yksityisrahoitteisten hankkeiden määrärahan ennustetaan jäävän 5,5 milj. euroa alle muutetun talousarvion. Määrärahalla toteutetaan Kaupunkirata-hankkeen yhteydessä Espoolle tulevia rakenteita Keran ja Leppävaaran alueille. Hankkeen ennuste on muuttunut, johtuen urakoitsijoiden aikataulullisista haasteista.

ICT-investoinneissa on useita projektikohtaisia poikkeamia, joihin on vaikuttanut suunnitelmien ja käyttöönottojen aikataulumuutokset. Kokonaisuuden ennustetaan toteutuvan 1,6 milj. euroa talousarviota alhaisempana.

Muutetun talousarvion maanhankinnan määrärahat ovat 26,2 milj. euroa. Määrärahoilla toteutetaan mm. Lasihtin kaava-alueen hankintoja 4,3 milj. eurolla, Rusthollin kaava-alueen hankintoja 4,6 milj. eurolla, Keran kaava-alueen hankintoja 1,5 milj. eurolla sekä ostetaan Nupurista ja Kolmperästä yhteensä 87,4 hehtaarin kiinteistöt 4 milj. eurolla.

Milj. EUR	MTA 2025	ENN 2025	Poikkeama ENN-MTA	TOT Tammi- Loka / 2025
<b>TOIMITILARAKENTAMINEN</b>	<b>79,3</b>	<b>73,0</b>	<b>-6,4</b>	<b>49,0</b>
Uudisrakentaminen	69,3	63,0	-6,4	41,4
Perusparantaminen	10,0	10,0	0,0	7,5
<b>INFRARAKENTAMINEN</b>	<b>172,5</b>	<b>167,0</b>	<b>-5,5</b>	<b>108,9</b>
Peruskaupungin hankkeet	112,7	112,7	0,0	71,2
Yksityisrahoitteiset hankkeet	39,5	34,0	-5,5	28,8
Taseyksiköiden hankkeet	20,3	20,3	0,0	9,0
Suurpellon taseyksikkö	2,1	2,1	0,0	1,0
Tapiolan taseyksikkö	15,2	15,2	0,0	7,8
Urheilupuiston taseyksikkö	3,0	3,0	0,0	0,2
<b>MUUT INVESTOINNIT</b>	<b>140,1</b>	<b>138,5</b>	<b>-1,6</b>	<b>95,1</b>
Liikuntapaikkojen perusparantaminen	1,4	1,4	0,0	1,2
Kuituverkkojen rakentaminen	0,5	0,5	0,0	0,2
Aineettomat investoinnit	10,4	8,8	-1,6	5,1
ICT-investoinnit	10,4	8,8	-1,6	5,1
Maa ja vesialueet	26,4	26,4	0,0	11,1
Koneet ja kalusto	10,6	10,6	0,0	6,1
Osakkeet ja sijoitukset	90,8	90,8	0,0	71,4
<b>Yhteensä</b>	<b>391,9</b>	<b>378,5</b>	<b>-13,4</b>	<b>253,0</b>



# Kaupunkitasoisten tulostavoitteiden eteneminen 2025

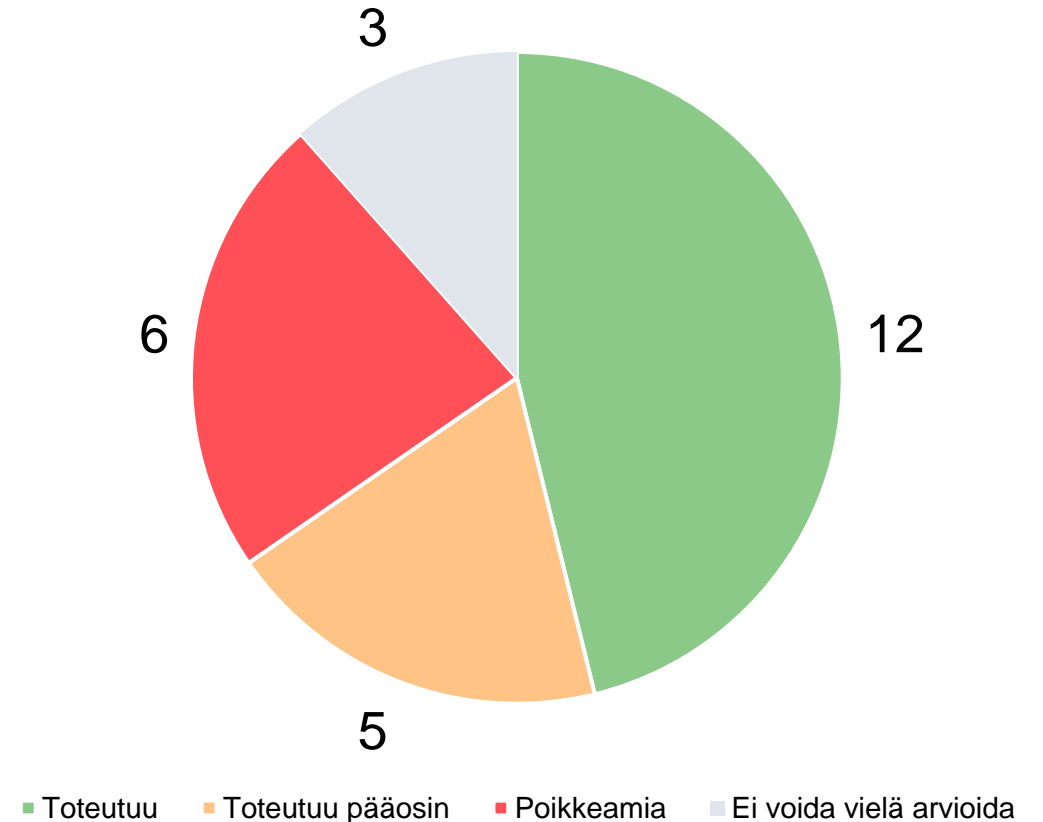
Vuodelle 2025 on asetettu 26 kaupunkitasoista tulostavoitetta. Vuoden toisen osavuositarkastuksen yhteydessä:

- 12 tulostavoitteen arvioidaan toteutuvan
- 5 tulostavoitteen arvioidaan toteutuvan pääosin
- 6 tulostavoitteen edistymisen osalta on poikkeamia
- 3 tulostavoitteen edistymistä ei voida vielä arvioida

Poikkeamia on tunnistettu seuraavien tavoitteiden osalta:

- 3.1. Toimintamenojen kasvua hillitään Taloudellisesti kestävä Espoo -ohjelman ja talousarvion mukaisesti
- 3.2. Investointien tulo-rahoitusaste nousee yli 100 % valtuustokauden aikana ja konsernin lainakanta kääntyy laskuun
- 4.2. Yritystyöpaikkojen määrä Espoossa ja kasvukäytävillä kasvaa.
- 4.4. Espoo profiloituu Pohjoismaiden parhaana startup-yrityksien ja kasvuyritysten sijaintikaupunkina, jota tukemaan kehitämme kasvuyrityskampanian yhdessä kumppaneiden kanssa.
- 4.6. Nuorisotyöttömyys alenee vuoden 2019 tasolle.
- 7.1. Espoon kotouttaminen on tuloksellista

Tulostavoitteista toteutuu vähintään pääosin 65%



Kaupunkitasoista tulostavoitetta vuodelle 2026 on asetettu 26



# Kaupunkitasoisten tulostavoitteiden toteutuminen 1/2

Tavoite	OVK1	OVK2	OVK3
<b>1. Espoo on oppimisen ja sivistyksen kärkikaupunki</b>			
1.1. Espoolaiset osallistuvat laadukkaaseen varhaiskasvatukseen (KOTO)	✓	✓	✓
1.2. Espoon oppimistulokset ja koulutustaso ovat Suomen kärkitasoa (KOTO)	–	✓	✓
1.3. Kaikilla lapsilla ja nuorilla on mieluisa harrastus (KOTO / Elinvoima)	✓	✓	✓
1.4. Nollatoleranssi koulukiusaamiseen ja kouluväkivaltaan (KOTO)	–	–	–
1.5. Työpaikkojen houkuttelevuus ja henkilöstön jaksaminen varhaiskasvatuksessa ja opetuksessa paranee (KOTO)	✓	✓	✓
1.6 Lapset ja nuoret voivat hyvin (KOTO)	–	–	–
<b>2. Espoo toteuttaa palveluja koko espoolaisen yhteisön voimin</b>			
2.1. Palvelutuotannon kustannusvaikuttavuus paranee (Hallinto / Rahoitus)	✓	✓	✓
2.2. Palvelutuotanto kehittyy asukas- ja asiakaslähtöisesti ja kustannusvaikuttavasti monituottajamallia hyödyntäen (Kaikki)	–	✓	✓
2.3. Rakentamisen lupien käsittelyaika paranee niin, että 85% lupapäätöksistä käsitellään korkeintaan 75 vuorokaudessa (KYT)	~	~	~
2.4. Espoon kaupungin ja Länsi-Uudenmaan hyvinvointialueen rajapinnat ja palveluketjut toimivat hyvin (Elinvoima / Kaikki)	~	~	~
<b>3. Espoo on taloudellisesti kestävä ja verotukseltaan kilpailukykyinen</b>			
3.1. Toimintamenojen kasvua hillitään Taloudellisesti kestävä Espoo -ohjelman ja talousarvion mukaisesti (Rahoitus / Kaikki)	~	!	!
3.2. Investointien tulorahoitusaste nousee yli 100 % valtuustokauden aikana ja konsernin lainakanta kääntyy laskuun (Rahoitus / Kaikki)	!	!	!
3.3. Espoolaiset viranhaltijat sekä poliittiset päättäjät vaikuttavat hallitusohjelman valmisteluun ja valtakunnalliseen päätöksentekoon siten, että Espoon mahdollisuudet kestäväan kasvuun ja investointeihin turvataan (Tavoitteet ja vaikuttaminen)	✓	✓	✓

Värit ja symbolit

Toteutuu



Toteutuu pääosin



Poikkeamia



Ei voida vielä arvioida



# Kaupunkitasoisten tulostavoitteiden toteutuminen 2/2

Tavoite	OVK1	OVK2	OVK3
<b>4. Espoo on kansainvälisesti vetovoimainen yrittäjyys- ja innovaatiopääkaupunki</b>			
4.1. Espoo houkuttelee tieto- ja osaamisintensiivisiä yrityksiä sijoittumaan ja pysymään Espoossa. (- / Elinvoima / Strateginen kehittäminen)	-	-	-
4.2. Yritystyöpaikkojen määrä Espoossa ja kasvukäytävillä kasvaa. (- / Elinvoima / Strateginen kehittäminen)	-	!	!
4.3. Espoo on haluttu kumppani kestävien kaupunki- ja palveluratkaisujen kehittämisessä. (Strateginen kehittäminen)	-	~	~
4.4. Espoo profiloituu Pohjoismaiden parhaana startup-yrittäjyyden ja kasvuyritysten sijaintikaupunkina, jota tukemaan kehitämme kasvuyrityskampuksen yhdessä kumppaneiden kanssa. (Elinvoima)	-	!	!
4.5. Espoo on Pohjoismaiden paras paikka kansainvälisille osaajille (Elinvoima)	~	~	~
4.6. Nuorisotyöttömyys alenee v. 2019 tasolle (Elinvoima)	!	!	!
<b>5. Espoo on viihtyisä, turvallinen ja luonnonläheinen kotikaupunki</b>			
5.1. Espoo kasvaa kestävästi. (KYT)	✓	✓	✓
5.2. Turvallisuus Espoossa ja kuntalaisten kokemus turvallisuus. (Rahoitus)	-	✓	✓
5.3. Luonnon monimuotoisuus vahvistuu. (KYT)	✓	✓	✓
<b>6. Espoo saavuttaa hiilineutraaliuden vuoteen 2030 mennessä</b>			
6.1. Hiilidioksidipäästöt vähenevät tavoitteen mukaisesti (Strateginen kehittäminen)	-	✓	~
6.2. Hiilineutraaliuden edistäminen Espoo-tarinan strategiassa priorisoiduissa kohteissa raideliikenteen varren kaupunkikeskusalueilla ja POKE-pientaloalueilla (KYT)	-	✓	✓
<b>7. Espoo on Suomen paras kotouttaja</b>			
7.1. Espoon kotouttaminen on tuloksellista (Elinvoima / KOTO)	-	!	!
7.2. Espoo tukee vastuidensa mukaisesti Ukrainasta saapuvia pakolaisia onnistuneesti (Elinvoima / KOTO)	✓	✓	✓

Värit ja symbolit

Toteutuu



Toteutuu pääosin



Poikkeamia



Ei voida vielä arvioida



# Valtuusto ja Konsernihallinto

## Toimintatuotot

Kotoutumisen laskennallinen kuntakorvaus on 10 milj. euroa, ylitys 7,1 milj. euroa talousarvioon. Vuoden 2025 alusta korvaukseen on sisällytetty kansainvälistä suojelua saavien kotoutumiskoulutuksen kustannukset sekä tulkitsemisen kustannukset. Lisäksi kuntapaikan saaneiden ukrainalaisten määrä on kasvanut.

Espoolle on maksettu vahingonkorvausta viivästyskorkeineen 0,7 milj. euroa Fujitsu-sopimuskiistassa.

MAO-sanktion palautus on 0,5 milj. euroa ja tietohallinnon sisäisten myyntituottojen ennustetaan toteutuvan 3,6 milj. euroa pienempinä säästyvien kulujen johdosta.

Taseeseen on kirjattu ulkoista rahoitusta vuosilta 2019-2024. Kirjaukset oikaistaan kaupunginhallituksen tehtäväalueelle ja summa tarkentuu loppuvuodesta.

Milj. EUR	TOT	MTA	ENN	Poikkeama
Valtuusto ja konsernihallinto ER	2024	2025	2025	ENN-MTA
Toimintatuotot	92	79	83	4
Toimintakulut	-126	-138	-126	12
<b>TOIMINTAKATE</b>	<b>-34</b>	<b>-58</b>	<b>-43</b>	<b>16</b>

## Toimintakulut

Henkilöstökulut alittuvat 3,5 milj. euroa. Merkittävimmät ovat vaalien ja keskitetyn palkkavarauksen alittuminen sekä konsernihallinnossa avoimena olevat vakanssit ja rekrytointien viivästyminen. Osa työterveyden lääkäreiden kuluista kohdistuu vuokratyökustannuksiin.

Ulkoiset palvelujen ostot alittuvat 5,7 milj. euroa. Tästä pääosa syntyy DigiOnen keskeyttämisestä, O365-palveluiden lisenssirationalisoinneista sekä HR- ja asiointipalveluiden käyttöönottoaikataulujen tarkentumisesta sekä Fujitsu sopimusriidan ratkaisemisesta. Muita menojen alituksia syntyy jäsenmaksuissa, verotuskustannuksissa ja keskitetyt varatuissa kustannuksissa.

Sisäiset erät alittuvat 1,2 milj. euroa johtuen edellä mainituista konsernihallintoon kohdistuvista IT-varauksista.

## Toiminta

Hiilineutraali Espoo 2030 -tiekartan toimenpiteiden vuosittainen seuranta, päivitetty päästövähennysskenaariot ja lista lisätoimenpiteistä tavoitteen saavuttamiseksi koottiin yhteistyössä kaupunkiympäristön toimialan kanssa ja vietiin tiedoksi kaupunginhallitukselle 1.9.2025.

Espoossa 5.9. järjestettiin Luontofoorumi tapahtuma. Yhteistyöhön osallistui useita kaupungin yksiköitä kaikilta toimialoilta sekä lähes viisikymmentä yritystä, järjestöä ja kummikumppania. Osallistujamäärä oli 600 henkilöä.

Johtamisen ja talousohjauksen tietojärjestelmä JoTo on siirretty Sovereign Cloud pilvipalveluun lokakuussa.

Helsingin, Espoon, Vantaan ja Tilastokeskuksen yhteinen datahuone mahdollistaa nopean ja tietoturvallisen tutkimustiedon tuottamisen. Datahuoneen toimintavastuu siirtyy Aalto-yliopistolta kaupungeille.

# 16 M€

Sitova toimintakate parempi

# Konsernihallinnon palvelutuotteet

## Toimipisteasiointi

Toimipisteasiointien kustannusten ennustetaan laskevan hieman viime vuodesta. Asiakasmäärät ovat olleet arvioitua suuremmat, joka johtuu HSL:n uudistuksen viivästymisestä.

## Palkanlaskenta

Yksikkökustannukset ovat talousarviosta hieman kasvaneet, koska palkkalaskemien määrä on talousarviossa merkittävästi liian suureksi.

## Kilpailutus

Valmisteluun otettujen hankintojen määrän ennustetaan olevan hieman suurempi kuin talousarviossa. Kustannukset ovat talousarviota pienemmät Hansel-kilpailutusten tarkoituksen mukaisen vähenemisen myötä.

80%

Konsernihallinnon merkittävimmistä patuista tavoitehinnassa

## Työterveyspalvelut

Työterveyshuollon palvelutuotteita ei voi verrata edellisvuoteen. Kuluvan vuoden palvelutuotteiden yksikkökustannusten ennustetaan olevan pienemmät talousarvioon nähden johtuen kustannussäästöistä.

## Vuokrauspalvelu

Vuokrauspalvelun kustannukset on laskenut leudon talven takia, säästyneiden huoltokulujen sekä hiukan kasvaneen kalustomäärän johdosta.

## Talouspalvelujen konsultointipalvelu

Talouspalvelujen työ on painottunut tilinpäätöksen tehtäviin ja valmisteluihin, digiprosessien kehittämiseen ja pääkäyttäjätehtäviin, kun taas konsultoinnin tarve jäi ennakoitua vähäisemmäksi. Tämä johtuu osaltaan siitä, että aiemmin toteutetut koulutukset ovat parantaneet osaamistasoa ja lisänneet toimialojen itsenäistä toimintakykyä.

## Tietohallinnon palvelutuotteet

Tietohallinnon päätelaitepalvelujen lisenssikorotukset toteutuivat odotettua maltillisemmin ja laitekierrätys tehokkaammin.

Koha järjestelmät ja digiratkaisupalvelutuotteen kustannukset ennustetaan alittavan talousarvion muun muassa HR-järjestelmäkilpailutuksien tarkentuneista aikatauluista johtuen.



# Konsernihallinnon palvelutuotteet

Palvelutuote	Eur TP24	Eur TA25	Eur ENN25	Suorite TP24	Suorite TA25	Suorite ENN25	Eur/Suorite TP24	Eur/Suorite TA25	Eur/Suorite ENN25	ENN/TP M%	ENN/TA M%
Kilpailutus	2 481 104	2 454 446	2 310 404	85	110	118	29 189,46	22 313,14	19 579,69	-32,92 %	-12,25 %
Vuokrauspalvelu	4 961 186	5 405 542	5 153 584	531	530	535	9 343,10	10 199,14	9 632,87	3,10 %	-5,55 %
Palkanlaskennan kaupunkitasoiset palvelut	3 402 454	3 782 034	3 639 291	178 533	192 000	180 000	19,06	19,70	20,22	6,09 %	2,64 %
Toimipisteasiointi	1 840 501	2 015 052	1 694 048	78 431	71 800	72 800	23,47	28,06	23,27	-0,84 %	-17,09 %
Päätelaitepalvelu	7 991 740	8 587 730	7 937 341	46 178	49 387	49 387	173,06	173,89	160,72	-7,13 %	-7,57 %
Tietotyöympäristöpalvelu	4 773 701	4 886 706	4 623 477	46 178	49 387	49 387	103,38	98,95	93,62	-9,44 %	-5,39 %
Koha järjestelmät ja digiratkaisut	9 335 900	10 469 413	9 806 203	11 130	11 480	11 480	838,81	911,97	854,20	1,84 %	-6,33 %
Lakisääteinen työterveyshuolto		4 003 977	3 956 389		11 600	11 569		345,17	341,98		-0,92 %
Työterveyshuollon sairaanhoito		2 335 653	1 946 795		11 600	11 569		201,35	168,28		-16,43 %
Taloushallinnon konsultointipalvelu	2 126 798	2 438 673	1 691 824	15 890	29 640	19 640	133,85	82,28	86,14	-35,64 %	4,70 %

# Elinvoiman tulosalue

## Toimintatuotot

Elinvoiman toimintatulojen ennustetaan toteutuvan noin 3 milj. euroa talousarviota paremmin.

Merkittävimmät tekijät ovat Kulttuurin nettobudjetoitujen yksiköiden lipputulojen, pääsymaksujen ja tilojen käyttökorvauksien ylitys 1,2 milj. euroa. Elinkeinon toimintatulojen ylitys on noin 0,3 milj. euroa startup hautomon tilankäyttöoikeuden ja C6-allianssi hankkeen vuoksi, vastaava kustannus näkyy toimintakuluissa ylityksenä. Työllisyyden tulosityksikön talousarvion tulojen ennuste on 0,7 milj. euroa talousarviota parempi. Ennakoitua parempaan tulosennusteeseen vaikuttavat muutosturvakoulutuksen toteutuneet kustannukset jotka voidaan hakea takautuvasti työllisyysrahastosta sekä muilta työllisyysalueilta veloittavat, eri koulutuksiin osallistuvien kustannukset.

## Toimintakulut

Elinvoiman toimintamenojen ennustetaan ylittävän talousarvion noin 9 milj. euroa.

Merkittävimmät tekijät ovat Kulttuurin nettobudjetoituissa yksiköissä asiantuntijapalveluiden ostot 1,1 milj. euroa. Työllisyyden tulosityksikön määrärahojen ennustetaan ylittävän talousarvion yhteensä 8 milj. euroa. Toimintamenot ylittyvät pääosin heikon työllisyystilanteen vuoksi. Pitkäaikaistyöttömyyden kasvu näkyy rahoitusvastuun kasvuna ja sen vaikutuksesta työttömyysetuusmaksut ylittävät talousarvion. Elinkeinon toimintakulujen ennustetaan ylittävän 0,3 milj. euroa. Liikunnan toimintakulujen ennustetaan alittuvan 0,2 milj. euroa alhaisten energia- ja sähkökustannusten takia.

## Toiminta

Vieraskielisiä espoolaisia palvelevalla Hello espoo.fi-sivustolla otettiin kokeiluna käyttöön tekoälykäännöstoiminto ja ääneenlukutoiminto 12 kielellä. Palvelun laatua kehitetään.

Espossa on otettu käyttöön lastenkulttuurikortti, joka jaetaan kaikille perheille 6 kk neuvolakäynnin yhteydessä. Kortti on yhteistyö LUVNin kanssa ja sen avulla kerrotaan vauvoille ja taaperoille tarjottavista kulttuuripalveluista ja annetaan vinkkejä kotiin taidepuuhista. Ikäryhmän suuruus on vuosittain noin 3 000 vauvaa.

Työllisyyspalveluissa on kehitetty uudenlaista työnantajapalvelua ja lähdetty aktiivisesti kontaktoimaan yrityksiä heidän rekryointitarpeissaan ja löydetty piilotyöpaikkoja. Työllisyyden taloudellisten tukien maksatuksien osalta harkinnanvaraisten kulukorvausten käsittelyaika on kurottu alkuvuoden 12 kk:sta viiteen kuukauteen. Muiden tukien osalta käsittelyajat ovat kohtuulliset. Starttirahan maksupäivät ovat säännöllisesti kaksi kertaa kuukaudessa eikä starttirahan maksamisessa ole viivettä.

Tapiolan uimahallin peruskorjaus on alkanut, hallin arvioidaan olevan käytössä alkuvuonna 2028. Kahluuallas ei ole peruskorjauksen aikana käytössä. Olarin uimahalli on suljettuna korjaustoimenpiteiden vuoksi. Taloyhtiö tekee LVI-peruskorjauksia huoneistoissa, samalla parannetaan teknisen tilan ilmanvaihtoa. Tämän hetken arvion mukaan uimahalli voitaisiin avata loppuvuodesta 2026.

Milj. EUR	TOT	MTA	ENN	Poikkeama
Elinvoiman tulosalue	2024	2025	2025	ENN-MTA
Toimintatuotot	15	12	15	3
Toimintakulut	-178	-234	-243	-9
<b>TOIMINTAKATE</b>	<b>-163</b>	<b>-222</b>	<b>-228</b>	<b>-6</b>

3,4 M

toteutuneet käynnit kirjastoissa

# Elinvoiman tulosalueen palvelutuotteet

Uimahallien käyntimäärät on arvioitu talousarviossa liian suuriksi ja ennusteessa ne on palautettu todellista kävijämäärätavoitetta kuvaavalle tasolle.

Kustannus per käynti kasvaa, koska kävijämääräennustetta on jouduttu pienentämään. Samaan aikaan toimitilavuokrat ovat nousseet merkittävästi viime vuoteen verrattuna.

Keski-Espoon ostopalvelu-uimahallin osalta ennustetaan kävijämäärien jäävän selvästi viime vuodesta. Tänä vuonna tehdyn peruskorjauksen vuoksi halli oli 6 kuukautta suljettuna. Tämän takia yksikköhinta eli kävijäkustannus kohoaa reilusti yli normaalitilanteen.

Kirjastopalveluissa aukiolotuntien ennakoidaan toteutuvan toimipisteissä suunnitellun mukaisesti. Yksikkökustannuksen ennustetaan jäävän hieman talousarviota alhaisemmaksi ulkoisten palveluostojen säästöjen vaikutuksesta.

Kohdennetuissa kulttuuripalveluissa eri asiakasryhmille suunnattujen palveluiden asiakasmäärän arvioidaan ylittävän asetetun tavoitetason. Kustannusten ennakoidaan toteutuvan hieman talousarviota heikompana, mutta asiakasmäärän kasvu vaikuttaa laskevasti yksikkökustannukseen.

1,3 M  
käyntiä  
uimahalleissa

Palvelutuote	Eur TP24	Eur TA25	Eur ENN25	Suorite TP24	Suorite TA25	Suorite ENN25	Eur/Suorite TP24	Eur/Suorite TA25	Eur/Suorite ENN25	ENN/TP M%	ENN/TA M%
Uimahallit, oma tuotanto	13 171 251	15 777 341	15 785 140	1 107 591	1 300 000	1 190 000	11,89	12,14	13,26	11,55 %	9,30 %
Uimahallit, ostopalvelu	2 320 408	2 488 785	2 474 789	175 422	140 000	100 000	13,23	17,78	24,75	87,09 %	39,21 %
Kirjastopalvelut	24 551 888	25 926 711	25 221 762	70 496	70 714	70 714	348,27	366,64	356,67	2,41 %	-2,72 %
Kohdennetut kulttuuripalvelut, brutto	22 056 664	22 180 510	22 526 109	1 065 138	945 204	1 004 204	20,71	23,47	22,43	8,33 %	-4,41 %

M% = yksikkökustannuksen  
(Euroa/Suorite) kasvuprosentti



# Kasvun ja oppimisen toimiala

## Toimintatuotot

Arvioidaan toteutuvan tässä vaiheessa yhteensä 2,7 milj. euroa yli talousarvion. Lasten määrän kasvu lisännyt asiakasmaksutuottoja varhaiskasvatuksessa 1,2 milj. euroa. Suomenkielisessä perusopetuksessa maksutuotot ylittää talousarvion 0,8 milj. euroa, josta merkittävin erä on leirikoulumaksutuotot. Nuorisopalveluissa talousarvion ylittävät erät: projektirahoitus, AVI:ltä saatu toiminta-avustus ja koulutuspalveluiden muut tuotot, yht. 0,5 milj. euroa.

## Toimintakulut

Arvioidaan toteutuvan tässä vaiheessa talousarvion mukaisesti. Suurin poikkeama ennusteessa on Espoon irtautumiskorvaus Digione-hankkeelle 1,8 milj. euroa, joka toisaalta pienentää ICT-rakentamiskuluja 0,8 milj. euroa. Suomenkielisen perusopetuksen henkilösivukulujen ennustetaan ylittyvän 1,1 milj. euroa. Kotikuntakorvausmenot ylittyvät 0,8 milj. euroa.

Suomenkielisessä varhaiskasvatuksessa palvelusetelimenot ylittyvät 1,4 milj. euroa ja vastaavasti yksityisen hoidon tuen ja kotihoidon tuen kustannukset alittuvat 3,8 milj. euroa. Henkilöstökustannusten osalta vuoden 2025 hk-lisät ja tasopalkkamalliin siirtymisen kustannukset sisältyvät ennusteeseen.

## Toiminta

Suomenkielisessä perusopetuksessa yläkoululaisten, monikielisten oppilaiden ja vaativan tuen oppilaiden määrä kasvaa voimakkaasti. Tämän vuoksi jouduttiin perustamaan yksi valmistavan opetuksen lisäryhmä ja kaksi autismikirjon erityisluokka lisää lautakunnan keväällä päättämien ryhmien lisäksi. Vammaisten aamu- ja iltapäivätoiminnan toiminnan jatkon ja veloitusten osalta tulkinnat poikkeavat Länsi-Uudenmaan hyvinvointialueen kanssa ja keskustelut jatkuvat.

Varhaiskasvatuksen henkilöstötilanne jatkuu haastavana kuten myös kilpailu henkilöstöstä pääkaupunkiseudulla. Kunnallisen päiväkotitoiminnan lapsimäärä on kasvanut yli 200 lapsella ja tilahaasteita aiheuttavat lukuisat väistöttilanteet.

Espoon nuorisovaltuuston ja lukioiden opiskelijakuntien Pyöreän pöydän huippukokous järjestettiin lokakuussa ja lukiolaiset valitsivat iltapäivän teemaksi Turvallisuus ja vaikuttaminen Espoossa. Varhaisessa vaiheessa nuorten hyvinvoinnin edistämiseen ja rikosten ennalta ehkäisemiseen kohdistuvan Ankkuritoiminnan kehittäminen on käynnistynyt Länsi-Uudellamaalla

Ruotsinkielisissä palveluissa varhaiskasvatuksen henkilöstön puute on edelleen akuutti, vaikka opettajien kelpoisuusaste noussut merkittävästi.

Milj. EUR	TOT	MTA	ENN	Poikkeama
Kasvun ja oppimisen toimiala	2024	2025	2025	ENN-MTA
Toimintatuotot	54	45	48	3
Toimintakulut	-858	-883	-883	0
<b>TOIMINTAKATE</b>	<b>-804</b>	<b>-838</b>	<b>-835</b>	<b>3</b>

# 2,7 M€

Toimintatuotot ylittävät talousarvion

Toimintamenot toteutuvat talousarvion mukaisesti



# Kasvun ja oppimisen toimialan palvelutuotteet

Suomenkielisen varhaiskasvatuksen päiväkodissa (oma tuotanto) palvelutuotteiden arvioidaan toteutuvan lähes talousarvion mukaisesti. Palvelusetelin kustannusten ja yksikkökustannuksen kasvuun vaikuttaa heti alkuvuodesta ennakoitua korkeampi lapsimäärä, alle 3-vuotiaiden suuri osuus sekä lapsen tuen kustannukset ja takautuvat maksut. Yksityisen hoidon tuen ja kotihoidon tuen kustannusten sekä lasten määrän arvioidaan vähenevän, mutta yksikkökustannus kasvaa hieman kuntalisän sekä lapsen tuen kustannuksista. Palvelutuotteet eivät ole keskenään vertailukelpoisia, koska omasta tuotannosta tuloja ei ole vähennetty menoista.

Suomenkielisessä perusopetuksessa oppilasmäärän lasku valmistavassa opetuksessa näkyy pienentyneinä kokonaismenoina. Siirtyneet oppilaat tarvitsevat kuitenkin lisätukea yleisopetuksen puolella. Oppimisen tuen uudistus ja kesällä saatu lisämääräraha ovat vaikuttaneet erityisesti yleisopetuksen 1-6 luokkiin, joihin tuki kohdistui pääasiassa.

Ulkoisten menojen ja toimitilavuokrien ylitys nostaa yleislukiokoulutuksen palvelutuotteen yksikköhintaa talousarvioon verrattuna.

Alueellisessa nuorisotyössä henkilöstökustannusten ennustetaan alittavan talousarvion ja nuorten kohtaamiskertojen määrän ennustetaan ylittävän talousarvion, mikä laskee yksikköhintaa. Etsivässä nuorisotyössä ennustettu toimintamenojen alitus laskee yksikköhintaa.

Ruotsinkielisten sivistyspalveluiden tärkeimpien palvelutuotteiden osalta hinnat ovat pääosin hieman laskeneet verrattuna käyttösuunnitelmaan johtuen mm tilojen käytön tehostamisesta. Yksikköhintojen nousuun verrattuna tilinpäätöslukuihin vaikuttavat lähinnä palkankorotukset sekä lakimuutokset.

## 310

Lasta keskimäärin edellisvuotta enemmän kunnallisissa päiväkodeissa.

## -198

Valmistavan opetuksen oppilasmäärä edellisvuotta pienempi perusopetuksessa.



# Kasvun ja oppimisen toimialan palvelutuotteet



Palvelutuote	Eur TP24	Eur TA25	Eur ENN25	Suorite TP24	Suorite TA25	Suorite ENN25	Eur/Suorite TP24	Eur/Suorite TA25	Eur/Suorite ENN25	ENN/TP M%	ENN/TA M%
Yleisopetus 1-6	175 273 282	181 177 470	186 354 428	17 522	17 282	17 530	10 003,33	10 483,59	10 630,45	6,27 %	1,40 %
Yleisopetus 7-9 (suko)	100 977 698	108 905 485	107 535 005	8 634	9 132	8 955	11 696,03	11 925,70	12 008,04	2,67 %	0,69 %
Valmistava ja maahanmuuttajien määräaikainen opetus ryhmässä (suko)	9 565 968	9 942 683	7 818 575	757	732	559	12 645,03	13 582,90	13 976,30	10,53 %	2,90 %
Erityisopetus 9v., ryhmämuotoinen (suko)	15 852 282	15 377 185	15 705 814	1 239	1 251	1 235	12 794,42	12 291,91	12 714,68	-0,62 %	3,44 %
Erityisopetus 9v., integroituna (suko)	16 297 402	17 132 495	17 345 588	1 309	1 287	1 237	12 450,27	13 311,96	14 017,58	12,59 %	5,30 %
Varhaiskasvatus päiväkodissa alle 3-v. lapsi (oma tuotanto)	63 651 814	67 703 666	65 369 712	2 871	2 912	2 857	22 170,61	23 249,89	22 879,21	3,20 %	-1,59 %
Varhaiskasvatus ja esiopetus päiväkodissa 3-6 v. lapsi (oma tuotanto)	139 656 890	143 070 776	147 617 776	9 079	9 141	9 310	15 383,26	15 651,55	15 856,40	3,08 %	1,31 %
Yksityisen hoidon tuki (suva)	14 917 356	16 408 096	12 938 385	1 368	1 470	1 123	10 904,50	11 161,97	11 526,40	5,70 %	3,26 %
Lasten kotihoidon tuki (suva)	14 199 277	14 716 714	14 410 643	2 190	2 300	2 161	6 483,69	6 398,57	6 669,91	2,87 %	4,24 %
Lasten tuen palvelut (suva)	8 310 890	12 348 515	10 792 544	1 613	1 680	1 818	5 152,12	7 350,31	5 937,58	15,25 %	-19,22 %
Lasten kielen ja kulttuurin tuen palvelut	2 650 594	2 849 386	2 776 000	4 714	4 950	4 930	562,29	575,63	563,12	0,15 %	-2,17 %
Palveluseteli	22 063 812	24 341 659	25 832 951	1 767	1 911	1 941	12 490,13	12 737,65	13 307,95	6,55 %	4,48 %
Yleislukiokoulutus	57 842 294	61 447 628	61 767 057	5 958	6 101	6 084	9 708,61	10 071,73	10 152,52	4,57 %	0,80 %
Alueellinen nuorisotyö (oma/muu)	7 689 273	8 022 309	7 907 189	157 975	164 300	170 500	48,67	48,83	46,38	-4,72 %	-5,02 %
Etsivä nuorisotyö (oma)	1 005 505	1 040 152	1 007 904	23 911	24 000	23 400	42,05	43,34	43,07	2,43 %	-0,62 %
Kunnallinen varhaiskasvatus päiväkodissa alle 3-v. lapsi (svebi)	7 907 304	8 525 025	8 735 563	371	372	385	21 290,53	22 904,42	22 706,48	6,65 %	-0,86 %
Kunnallinen varhaiskasvatus ja esiopetus päiväkodissa 3-6 v. lapsi (svebi)	16 065 565	16 575 255	17 012 122	1 082	1 079	1 130	14 852,14	15 360,26	15 052,31	1,35 %	-2,00 %
Yleisopetus 1-6 svebi	20 543 977	20 952 973	20 739 181	1 853	1 815	1 804	11 089,87	11 547,52	11 499,41	3,69 %	-0,42 %
Yleisopetus 7-9 svebi	11 572 021	11 838 795	11 759 889	959	960	957	12 073,05	12 338,50	12 294,71	1,84 %	-0,35 %
Yleislukiokoulutus, svebi	4 635 464	4 767 087	4 811 823	583	587	585	7 951,05	8 115,57	8 221,12	3,40 %	1,30 %
Lukiokoulutus IB, svebi	1 669 529	1 522 526	1 536 707	154	158	160	10 841,10	9 666,83	9 628,49	-11,19 %	-0,40 %

M% = yksikkökustannuksen  
(Euroa/Suorite) kasvuprosentti

# Kaupunkiympäristön toimiala (ilman nettoyksikköjä)

## Toimintatuotot

Toimintatuotoista 108 milj. euroa on joukkoliikenteen infrakorvaustuottoja. Maanmyyntituottojen on ennustettu jäävän 22,7 milj. euroa talousarviosta. Maankäyttösopimustuottoja on ennustettu tuloutettavan 34 milj. euroa, 5,5 milj. euroa alle muutetun talousarvion.

Ympäristö- ja rakennusvalvontakeskuksen tuottojen ennakoidaan toteutuvan noin 1,9 milj. euroa alle talousarvion. Kokonaisuudessa muiden tulosityksiköiden tuotot arvioidaan toteutuvan talousarvion mukaan.

## Toimintakulut

Toimintakuluista 228 milj. euroa on joukkoliikenteen kuluja. Kaupungin ylijäämä HSL:ltä on täsmätty HSL:n tilinpäätökseen (+2,8 milj. euroa) ja vuoden 2025 kuntaosuuden ennuste (+2,5 milj. euroa) on yhdenmukainen HSL:n osavuosikatsauksen 3/2025 kanssa. Länsimetron vastikeveloitusten on ennustettu olevan 5,4 milj. euroa talousarviota pienemmät, yhtiökokouksessa tehdyn päätöksen perusteella sekä arviosta, ettei hallitus tule perimään ylimääräisiä vastikkeita.

Toimintakulujen ennustetaan muutoin tässä vaiheessa kalenterivuotta toteutuvan talousarvion mukaisena.

## Toiminta

Valtuusto hyväksyi Mattilidenin asemakaavan ja asemakaavan muutoksen syyskuussa.

Valtuusto päätti syyskuussa myös omavelkaisen takauksen myöntämisestä Tapiolan Urheilupuiston Stadion ja Pysäköintihankkeelle.

Tapiolan urheilupuiston infran rakennusurakka käynnistyi lokakuussa.

Milj. EUR	TOT	MTA	ENN	Poikkeama
Kaupunkiympäristö ilman nettositovia ER	2024	2025	2025	ENN-MTA
Toimintatuotot	227	245	217	-28
Toimintakulut	-325	-337	-326	10
<b>TOIMINTAKATE</b>	<b>-99</b>	<b>-92</b>	<b>-109</b>	<b>-17</b>

25,4 M€

Ulkoisten maanvuokratuottojen toteuma

871

Henkilöstömäärä

# Kaupunkiympäristön toimialan palvelutuotteet

Palvelutuotteiden "Kadut ja yleiset alueet korjaus oma" ja "Kadut ja yleiset alueet hoito oma" sisäisten auto-, kone- ja kalustovuokrien ennuste on käyttösuunnitelmassa varauduttua suurempi. Sisäiset erät kohdistuvat talousarviossa ja käyttösuunnitelmassa eri tavalla verrattuna ennusteeseen. Tämän vuoksi yksikkökustannusten ennuste on suurempi kuin talousarviossa.

Vuokrauspalvelujen yksikköhinta on noussut, joidenkin vuokraohteiden vuokra on noussut ja yhtiöiden vastikkeet kasvaneet ennakoitua enemmän..

Siivouksen oman tuotannon yksikköhinta on laskenut 1,7% talousarvioon verrattuna. Siivouksen ostopalvelun yksikköhinta on pudonnut 3,9% talousarvioon verrattuna. Kohteita on siirretty oman ja ostopalvelun välillä ja toimintaa on tehostettu.

Kiinteistönhoidon oman tuotannon yksikköhinta on noussut, yksikköhinnan nousu johtuu ennusteen kasvattamisesta. Talvi nostaa loppuvuoden yksikköhintaa. Kiinteistönhoidossa vuoden kalleimmat kuukaudet ovat tammi-huhtikuu ja marras-joulukuu. Välikuukausina touko-lokakuu tuotannon tulee olla tehokkaampaa, jotta pysymme koko vuoden suunnitelmassa.

60 %

Keskeisimmistä palvelutuotteista tavoitehinnassa



# Kaupunkiympäristön toimialan palvelutuotteet

Palvelutuote	Eur TP24	Eur TA25	Eur ENN25	Suorite TP24	Suorite TA25	Suorite ENN25	Eur/Suorite TP24	Eur/Suorite TA25	Eur/Suorite ENN25	ENN/TP M%	ENN/TA M%
kadut ja yleiset alueet korjaus oma	4 831 334	4 368 770	4 718 578	9 274 361	9 392 785	9 392 785	0,52	0,47	0,50	-3,57 %	8,01 %
Kadut ja yleiset alueet hoito oma	15 541 324	14 073 336	15 478 861	9 274 361	9 392 785	9 392 785	1,68	1,50	1,65	-1,66 %	9,99 %
Puistot ja viheralueet korjaus omatuotanto	4 313 596	4 453 547	4 508 296	11 749 268	10 908 249	11 800 000	0,37	0,41	0,38	4,06 %	-6,42 %
Puistot ja viheralueet hoito omatuotanto	4 823 199	4 755 466	4 954 870	11 749 268	10 908 249	11 800 000	0,41	0,44	0,42	2,29 %	-3,68 %
Luovutuskirja	1 000 194	1 157 183	1 179 465	83	65	100	12 050,53	17 802,82	11 794,65	-2,12 %	-33,75 %
Vuokrauspalvelut	130 284 667	120 338 487	123 255 121	1 090 365	1 122 790	1 110 160	119,49	107,18	111,02	-7,08 %	3,59 %
Siivouspalvelut oma tuotanto	4 936 910	6 558 635	6 385 844	241 453	256 509	254 102	20,45	25,57	25,13	22,91 %	-1,71 %
Siivouspalvelut ostopalvelut	11 180 218	16 156 716	15 844 231	489 357	477 110	487 029	22,85	33,86	32,53	42,39 %	-3,93 %
Kiinteistönhoito oma tuotanto	5 563 901	5 536 593	6 371 500	629 874	644 352	642 858	8,83	8,59	9,91	12,20 %	15,35 %
Kiinteistönhoito ostopalvelut	1 657 000	2 947 207	2 853 833	262 267	269 978	270 107	6,32	10,92	10,57	67,23 %	-3,21 %

M% = yksikkökustannuksen  
(Euroa/Suorite) kasvuprosentti

# Tilapalvelut-liikelaitos

## Toimintatuotot

Osavuositarkastuksessa tehdyn ennusteen mukaan Tilapalvelut-liikelaitos jää 2,1 milj. euroa tulostavoitteesta, joka oli 26,1 milj. euroa.

Ulkoiset toimitilavuokratulot jäävät käyttösuunnitelmasta 1,1 milj. eurolla. Ennuste on korjattu alaspäin 0,5 milj. eurolla edelliseen ennusteeseen verrattuna.

Siivouspalvelujen tuotot pysyvät vakaana ja aula- ja turvallisuuspalvelujen tuotot ovat linjassa sekä käyttösuunnitelman että edellisen ennusteen kanssa.

## Toimintakulut

Tilapalvelut liikelaitoksen henkilöstökulut ylittävät käyttösuunnitelman 0,4 milj. eurolla, mutta pysyvät edellisen ennusteen tasolla.

Toimitilojen lämmityskulut ja vesimaksut alitetaan käyttösuunnitelmaan nähden merkittävästi 1,4 milj. euron säästöllä. Sähkön kulut ovat merkittävästi 1,5 milj. euroa alle käyttösuunnitelman.

## Toiminta

Kunnossapidon toiminnanohjausjärjestelmän (Voima) kaikki oleelliset toiminnot ovat käytössä. Raportointia kehitetään parhaillaan.

Yhteistoiminnallisen vuokrahanke etenee, yhtiö on tehnyt urakkahankintapäätöksen.

Poistojen määrä ylittää Käyttösuunnitelman ja toiminnan tulos jää sen vuoksi 2,1 milj. euroa alle tavoitteen. Poistoja on korjattu lokakuussa vuosilta 2024-2025 1,6 milj. eurolla.

Milj. EUR	TOT	MTA	ENN	Poikkeama
Tilapalvelut-liikelaitos	2024	2025	2025	ENN-MTA
Toimintatuotot	321	335	335	0
Toimintakulut	-213	-219	-219	0
<b>TOIMINTAKATE</b>	<b>109</b>	<b>116</b>	<b>115</b>	<b>0</b>
Rahoitustuotot ja -kulut	-30	-32	-30	1
<b>VUOSIKATE</b>	<b>78</b>	<b>84</b>	<b>85</b>	<b>1</b>
Poistot	-57	-58	-61	-3
Arvon alentumiset	-1	-	0	0
<b>TILIKAUDEN TULOS</b>	<b>20</b>	<b>26</b>	<b>24</b>	<b>-2</b>

# 24 M€

Ennuste tilikauden tulokseksi

# Rahastot 2025:

## Maailmantalouden näkymät ovat toistaiseksi hyvät

Kevään ja kesän tullihuolien jälkeen talouden uutisvirta on ollut suotuisaa. Ihan kohtalaisina pysyneet inflaatio- ja työttömyystilastot, keskuspankkien lupaukset kevyestä rahapolitiikasta sekä poikkeuksellisen vahvoina pysyneet yritystulokset ovat tukeneet sijoitusmarkkinoita. Huolena on etenkin osakkeiden arvostustasot, jotka ovat viritetty todella korkealle nojaten pääosin teknologia-/tekoäly-yhtiöiden valtaviin mittasuhteisiin paisuneisiin investointiohjelmiin. Kyseiset yhtiöt vaikuttavat tällä hetkellä markkinoihin todella laajalla skaalalla ja ovat todennäköisesti syynä myös Yhdysvaltain ja Kiinan tullisopuun, koska Kiinalla on vahvempi neuvotteluvallti taskussaan. Se louhii n. 70 prosenttia ja jalostaa n. 90 prosenttia maailman harvinaisista maametalleista. Arvostusriskeistä huolimatta vuoden loppuun ja alkuvuoteen suunnataan toistaiseksi lupaavissa tunnelmissa. Kansainvälinen valuuttarahasto (IMF) ennustaa maailmantalouden kasvavan tänä ja ensi vuonna perinteistä vähän yli kolmen prosentin vauhtia.

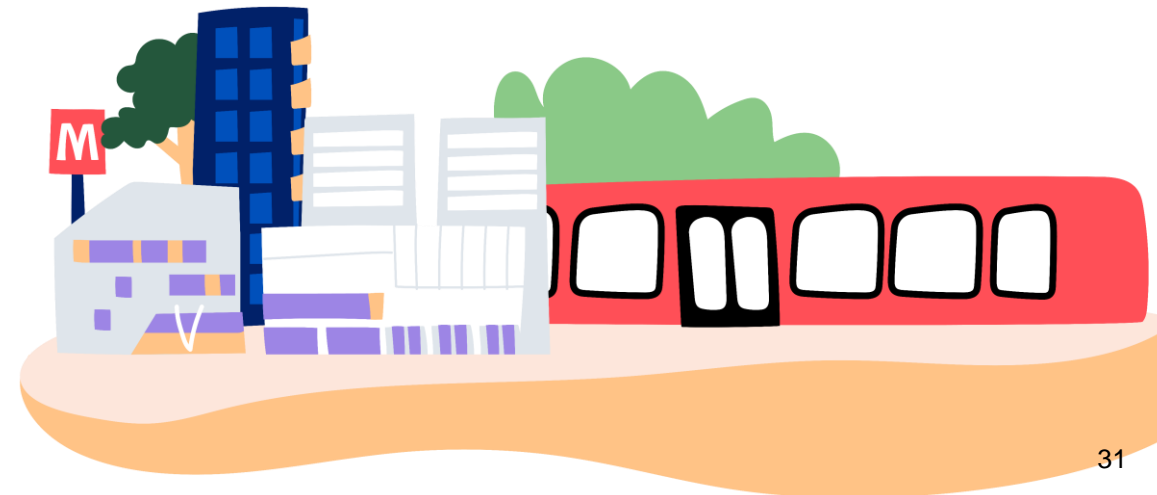
Rahastojen kirjanpidollista tuottoennustetta on nostettu vuodelle 2025 n. 36,6 milj. euroon, kun se käyttösuunnitelmassa oli n. 16,5 milj. euroa. Lisäystä 20,0 milj. euroa. Mikäli yritystulokset kehittyvät suotuisasti myös loppuvuonna, niin nykyistä tuottoennustetta joudutaan todennäköisesti vielä nostamaan.

Espoo rahastojen tuotot olivat lokakuun loppuun vaihdelleet 2,6 % ja 6,0 % välillä (markkina-arvoin).

Erityiskatteisten rahastojen tuottojenvaihtelu voi olla erityisen suurta, joten ne arvioidaan talousarvioon varovasti. Kaupungin sijoitukset tulee arvostaa hankintahintaan ja tästä johtuen sijoitusten arvonnousuja ei kirjata kirjanpitoon ennen niiden realisoitumista.

# +52,0 M€

Rahastosijoitusten markkina-arvojen muutos lokakuun loppuun (ilman kassasijoituksia)



# Kassa ja lainakannan kehitysarvio

Espoon kassatilanne on hyvällä tasolla.

Konsernitilin saldo oli 393,8 milj. euroa, josta oli sijoitettuna lyhyen koron rahastoihin 271,0 milj. euroa.

Espoon kassasijoitukset (maksuvalmiusrahasto) ovat tuottaneet vuoden alusta noin 2,8 % eli 8,9 milj. euroa.

Emon kassa oli 265,6 milj. euroa, (josta sulkutilillä 4,6 milj. euroa kolmen paloasemakiinteistön kauppaan liittyen) ja tyttäreiden kassa 128,2 milj. euroa.

Vuoden 2025 aikana ennustetaan lainojen lyhennysten olevan 52,9 milj. euroa.

Vuoden 2025 lainanottovaltuutta 108 milj. euroa ei tulla käyttämään.

Kaupungin lainasalkusta (750,9 milj. euroa) on kiinteäkorkoista lainaa 73,44 % ja keskiporko on 1,07 %.

Konsernitilin saldo

393,8 M€

Kassasijoitusten tuotto (EUR)

8,9 M€

Lainojen lyhennykset (ENN 2025)

52,9 M€