

Osavuosisikatsaus 1/2026



Kaupunginhallitus 1.6.2026
Valtuusto 8.6.2026

Toimintakuluihin ennustetaan alitusta, verorahoituksen arviota tarkastettu alaspäin

Toimintakulut kokonaisuudessaan alittumassa 16 milj. euroa.

- Työttömyysetuusmaksujen ennustetaan ylittävän talousarvion 7,2 milj. eurolla
- Alituksia mm. Länsimetron vastikkeessa ja joukkoliikenteen kuluissa yhteensä 14,4 milj. euroa.

Verorahoituksen toteutumisessa epävarmuutta. Ennustetta alennettu 10 milj. euroa osavuosikatsauksen yhteydessä.

Työttömyyden kasvu jatkunut alkuvuonna. Erityisesti nuoriso- ja pitkäaikaistyöttömyys.

Tässä vaiheessa valtuustokauden tavoitteista yhdeksän arvioidaan toteutuvan. Viiden tavoitteen arvioidaan toteutuvan osittain, yhden tavoitteen osalta havaitaan tällä hetkellä poikkeama. Useamman tavoitteen toteutumista ei voida vielä arvioida.

Toimintakulut

-16 M€

Verorahoitus

-10 M€

Työttömyys

Pitkäaikaistyöttömien määrän kasvu viime vuodesta
+1 064 (+16%)

Valtuustokauden tavoitteet

Arvioidaan toteutuvan tai toteutuvan osittain
14/26

Espoon väestönkasvu on hidastunut

Vuoden 2025 väestönkasvu oli Tilastokeskuksen mukaan 4 785 henkeä eli 1,5%, Tämä oli noin 800 asukasta vähemmän kuin vastaavana aikana edellisenä vuonna. Espoon virallinen väkiluku oli vuoden 2025 lopussa 325 716.

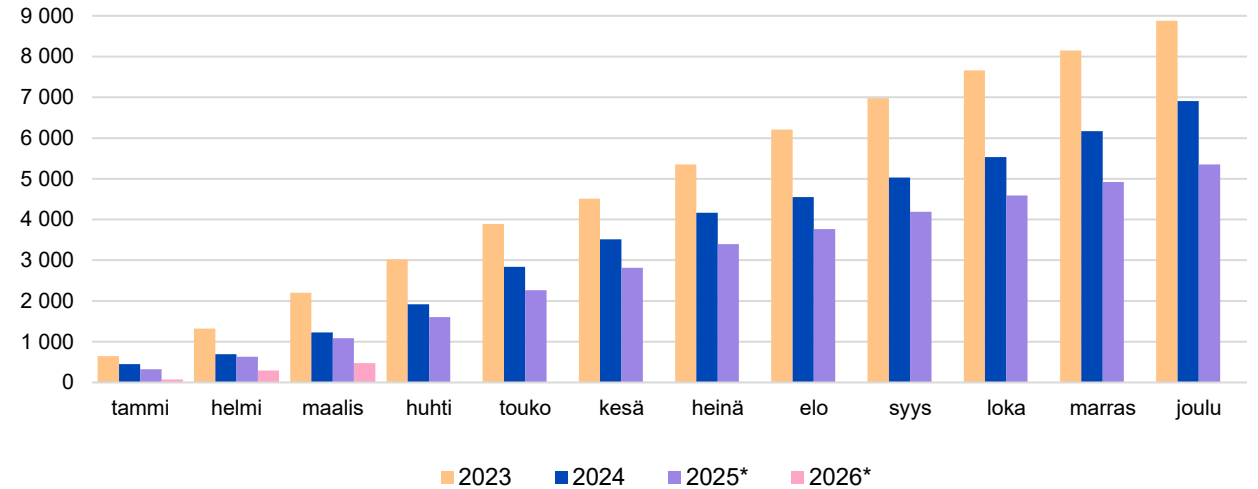
Espoon väestö kasvoi ennakkotietojen mukaan tammi-maaliskuussa 2026 yhteensä 476 hengellä, mikä on 710 henkeä viime vuoden tammi-maaliskuuta vähemmän. Tilastokeskuksen mukaan Espoon ennakkoväkiluku 31.3.2026 oli 326192. Väestön kasvuksi tänä vuonna ennakoidaan alustavasti noin 5 350 henkeä.

Väestö kasvoi Tilastokeskuksen ennakkotietojen mukaan vuoden 2026 tammi-maaliskuussa kaikissa muissa ikäryhmissä paitsi 7–15- ja 16–19-vuotiaissa. Ennakkotietojen mukaan 65 vuotta täyttäneiden määrä kasvoi eniten.

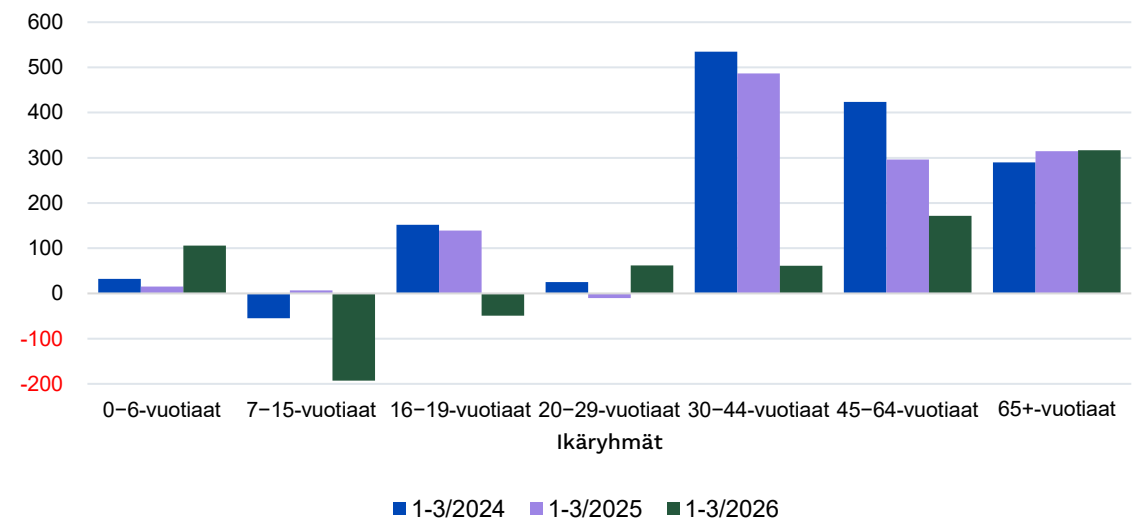
476
Väestönkasvu vuonna
2026 tammi-maaliskuu



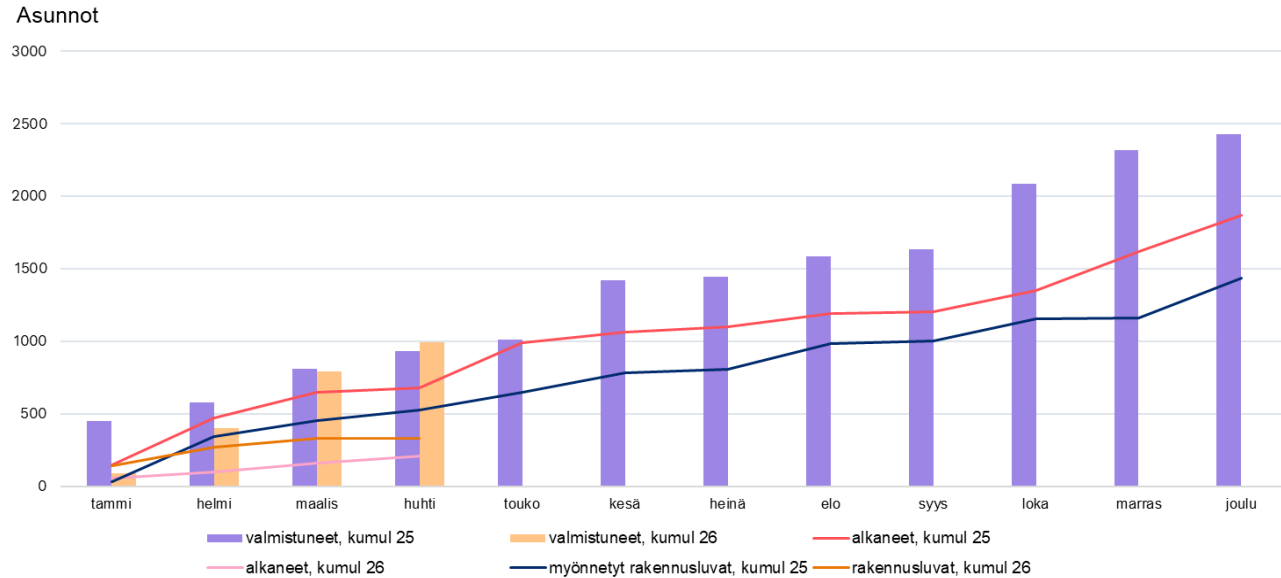
Espoon väestökasvu (*ennakkotieto)



Ikärakenteen muutos



Asuntorakentamisen heikko markkinatilanne jatkuu



Uusia asuntoja valmistui tammi-huhtikuussa 991, kun vuotta aiemmin määrä oli 934. Uusia rakennuslupia myönnettiin 328 asunnolle ja 207 uuden asunnon rakentaminen käynnistyi. Asuntorakentamisen pitkään jatkunut heikko markkinatilanne vaikuttaa myönnettyjen rakennuslupien, asuntoaloitusten ja valmistuneiden asuntojen määrään.

991

uutta asuntoa tammi-huhtikuussa



Työttömyyden kasvu jatkui alkuvuonna. Etenkin nuorisotyöttömyys kasvanut voimakkaasti.

Maaliskuun 2026 lopulla työttömien osuus Espoon työvoimasta oli 0,3 %-yksikköä suurempi ja työttömiä oli 923 (5,2 %) enemmän kuin vuotta aiemmin.

Avoimia työpaikkoja oli 40,5 % (630 työpaikkaa) vähemmän kuin vuotta aiemmin.

Kevään 2020 työttömyyshuipun jälkeen työttömyys ei ole missään vaiheessa palautunut pandemiaa edeltävälle tasolle.

Työttömyystilanne Espoossa 31.3.2026 (KEHA-keskus)

- Työttömien osuus työvoimasta 11,2 %, vuotta aiemmin 10,9 %, seitsemän vuotta aiemmin 7,5 %.
- Työttömiä 18 844 vuotta aiemmin 17 921 seitsemän vuotta aiemmin 10 736.
- Pitkäaikaistyöttömiä 7 845 vuotta aiemmin 6 781, seitsemän vuotta aiemmin 3 382.
- 15-24 v. työttömiä 1 945 vuotta aiemmin 1 541, seitsemän vuotta aiemmin 913.
- Avoimia työpaikkoja
- 925, vuotta aiemmin 1555, seitsemän vuotta aiemmin 3 383.

Seitsemän vuotta aiemmin koronapandemia ei vaikuttanut työttömyyslukuihin.



Avoimia työpaikkoja Espoossa

Vuonna 2024

2 073

Vuonna 2025

1 555

Vuonna 2026

925

Työttömyyden keskeiset tunnusluvut

Työttömien osuus työvoimasta

11,2 %

Espoo

12,4 %

Uusimaa

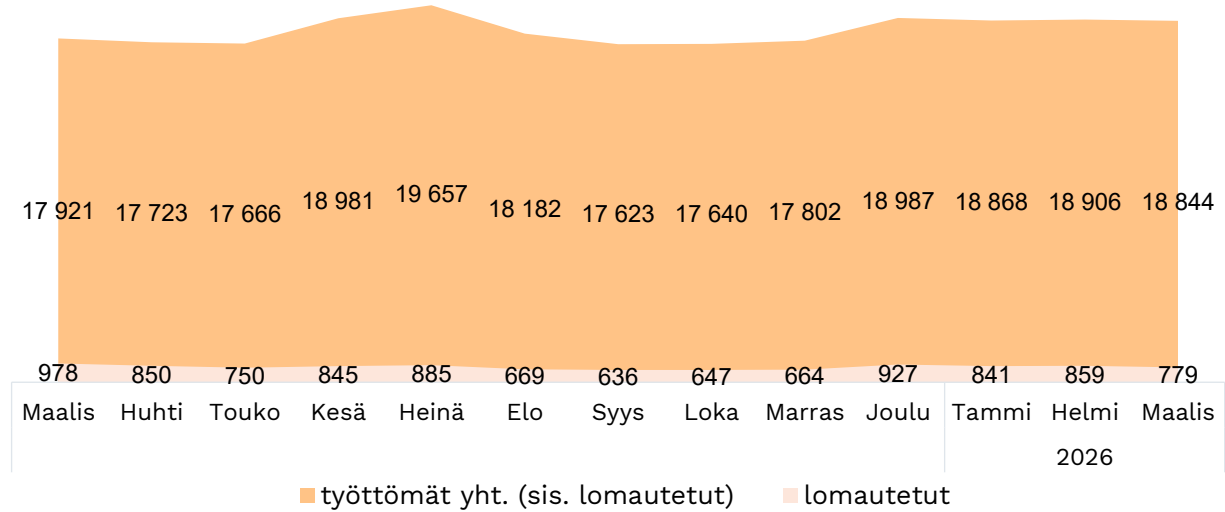
12,5 %

Suomi

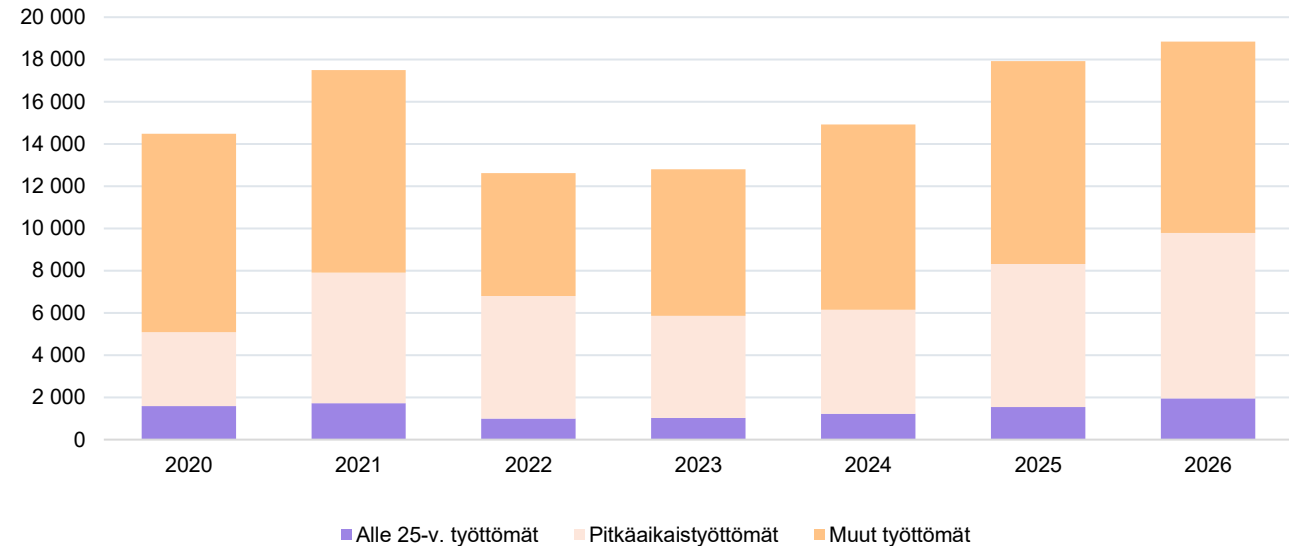
Avoimia työpaikkoja

925

(vuotta aiemmin 1 555)



Työttömien lkm maaliskuussa 2020-2026

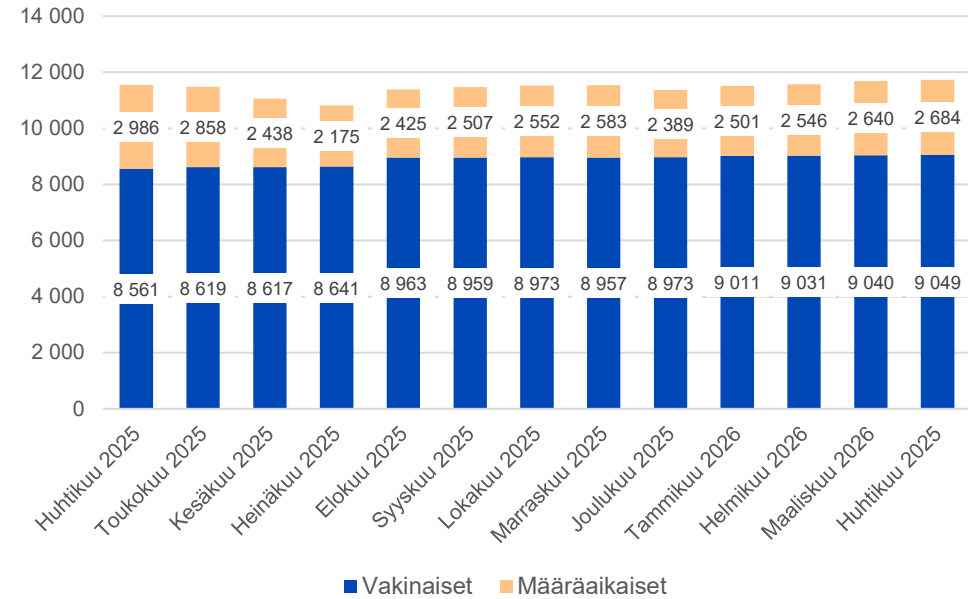


Henkilöstömäärän kehitys ja vuokratyövoiman käyttö

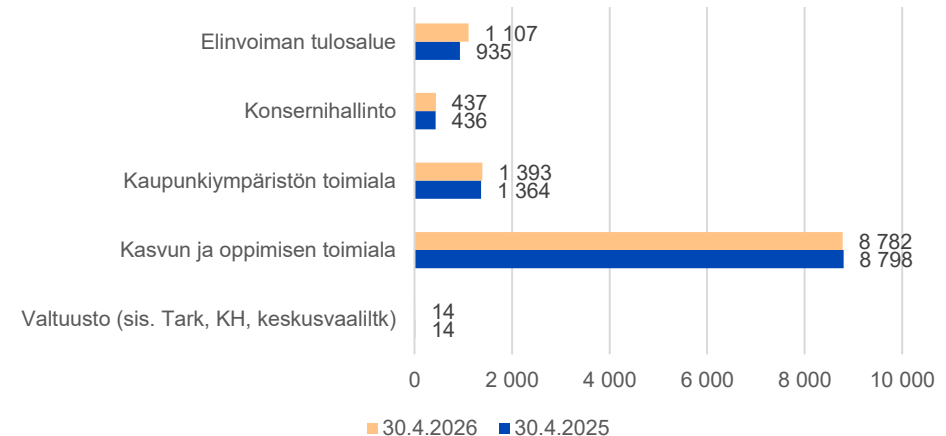
Kaupungin henkilöstömäärä oli huhtikuun 2026 lopussa 11 733, josta vakinaisia oli 9049 ja määräaikaisia 2684. Henkilöstömäärä on kasvanut vuoden aikana 186 henkilöllä.

Kaupungin tarjoamien työpaikkojen, sekä vakinaisten että määräaikaisten, määrä on tammi-huhtikuun aikana laskenut selvästi edellisvuosiin verrattuna. Työvoimapula-alojen hakijamäärät ovat jonkin verran kasvaneet, mutta rekrytointihaasteet jatkuvat useissa varhaiskasvatuksen ja opetuksen tehtävissä, etenkin ruotsinkielisellä puolella. Seuren kautta on saatu tammi-huhtikuussa sijaisia lähes kaikkiin tehtyihin tilauksiin (toimitusaste 97,8 %). Kaupungin yksiköiden tilausmäärät Seurelle ovat laskeneet selvästi edellisvuosien vastaavan ajankohdan kertymään nähden.

Henkilöstömäärä huhtikuu 2025-huhtikuu 2026



Henkilöstömäärä / huhtikuu 2025-huhtikuu 2026



11 733

Kaupungin henkilöstömäärä huhtikuussa 2026

Henkilöstökustannukset ja muut tunnusluvut

Henkilöstön keskimääräisten poissaolopäivien määrä/henkilö ajalla 1.1.-31.3. on jonkin verran pienempi kuin edellisvuoden vastaavan ajankohdan kertymä (17,9 pv --> 16,7 pv). Työnantajan suosittelu % oli maaliskuun 2026 fiilismittauksessa 79 %, joka on hieman pienempi kuin vuotta aikaisemmin (80 %). Työfiilismittaukseen on vuonna 2026 sisällytetty uutena kysymys syrjinnän kokemisesta omassa työyhteisössä. Maaliskuun kyselyssä 92,7 % vastaajista ei ollut kokenut syrjintää ja 7,3 % ilmoitti kokeneensa.

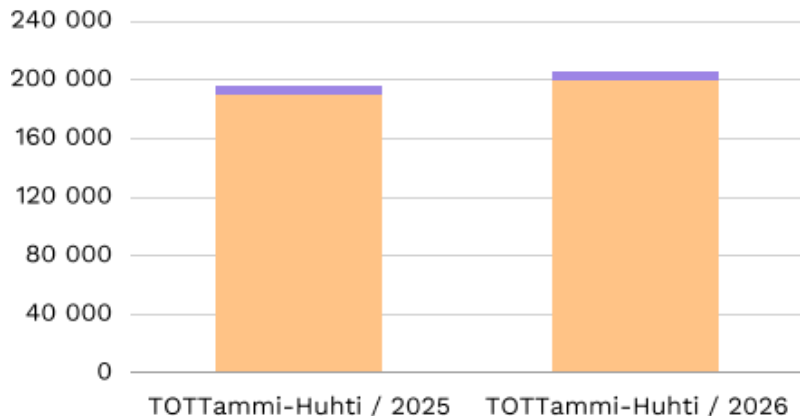
Vakinaisen henkilöstön lähtövaihtuvuus pieni ajalla tammi-maaliskuu vuodentakaisesta (1,41 % → 1,27 %). Vieraskielisen henkilöstön osuus (11,0 %) oli hieman alempi kuin vuotta aiemmin (11,2 %). Se on pysynyt noin 11 %:n tuntumassa koko vuoden.

Henkilöstökustannukset ovat kasvaneet huhtikuun loppuun mennessä edellisvuodesta 5,5 %, mutta vuokratyökustannukset laskeneet 11,6 %. Yhteensä työvoimakustannukset ovat kasvaneet 4,9 %.

16,7 pv

Keskimääräisten poissaolopäivien määrä/hlö

Työvoimakustannusten kasvu 4,9 prosenttia vuoden takaisesta

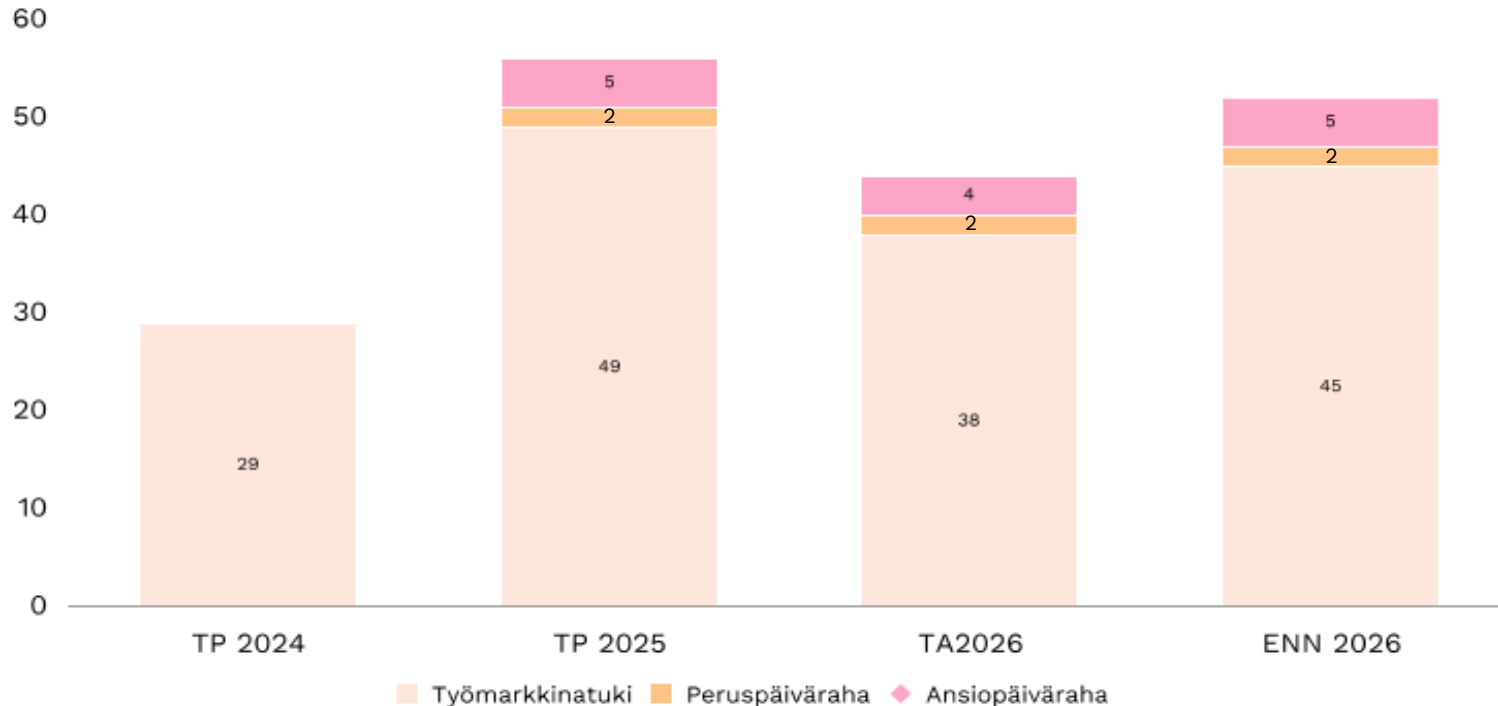


Työttömyysetuusmenoissa ylitystä

TE-uudistus siirsi työvoimapalveluiden järjestämisvastuun ja laajemman työttömyysetuuksien rahoitusvastuun kunnille vuoden 2025 alusta. Uudistuksen jälkeen kunnat osallistuvat työttömyysetuuden perusosan suuruisen osan rahoitukseen nykyistä varhaisemmassa vaiheessa. Kuntien rahoitusvastuuta työttömyysetuuksista laajennettiin koskemaan myös ansio- ja peruspäivärahaa.

Työttömyysetuusmenojen laajeneva rahoitusvastuu korvattiin kunnille valtionosuuden lisäyksenä. Espoon vuoden 2025 valtionosuuksiin valtio lisäsi noin 9 milj. euroa kattamaan laajenevaa rahoitusvastuuta. Valtionosuuden lisäys pysyy samalla tasolla vuonna 2026.

Työmarkkinatuki sekä osuus perus- ja ansiopäivärahasta, milj. euroa



Työttömyysetuuksien talousarvio vuodelle 2026 on yhteensä 44,1 milj. euroa, josta työmarkkinatuki on 38,1 milj. euroa, peruspäiväraha noin 1,7 milj. euroa sekä ansiopäiväraha noin 4,2 milj. euroa.

Työttömyysetuuksien ennustetaan ylittyvän noin 7,2 milj. euroa. Työmarkkinatuki ylittyy noin 6,5 milj. euroa, peruspäiväraha noin 0,2 milj. euroa sekä ansiosidonnainen päiväraha noin 0,5 milj. euroa. Talousarvion toteumaennuste on noin 51,2 milj. euroa. Ennuste on luonteeltaan varovainen, ja tilanteen kehittymistä arvioidaan kuukausittain.

Uusi yleistuki otetaan käyttöön 1.5.2026 Yleistuki korvaa nykyiset työttömyystuet, eli peruspäivärahan ja työmarkkinatuen. Yleistuki on määrältään sama kuin aiemmat etuudet. Ansiopäiväraha säilyy entisellään.



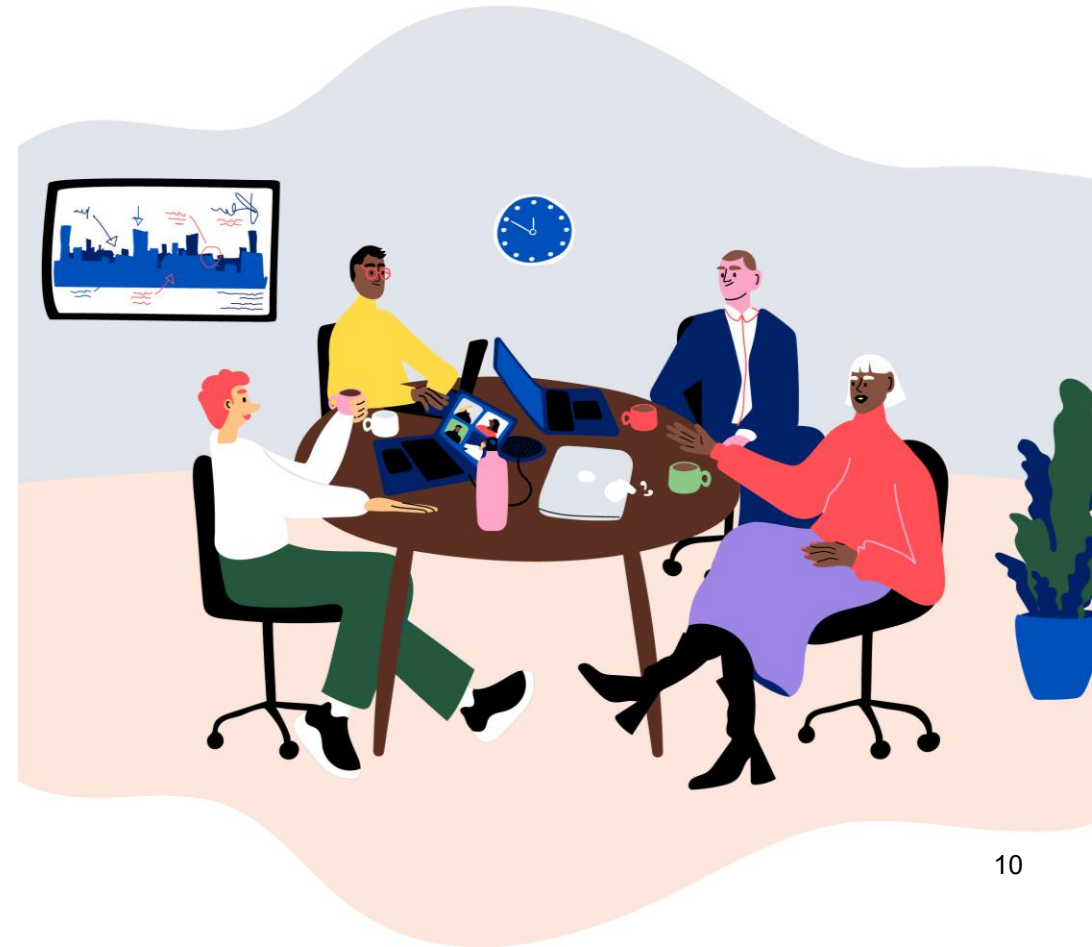
Valtionosuudet kokonaisuudessa talousarvion mukaiset

Valtionosuuspäätökset vuodelle 2026 on vahvistettu. Ei muutoksia toistaiseksi, valtionosuudet toteutuvat kokonaisuudessaan talousarviossa ennakoidun mukaisesti.

4,2 %

Valtionosuudet kasvavat vuodesta 2025

Milj. EUR	TP 2025	TA 2026	ENN 2026
Kunnan peruspalvelujen valtionosuus	448	470	471
Josta: Sote muutosrajotin	116	116	116
Josta: Sote siirtymätasaus	40	35	35
Valtionosuuksien tasaus	-24	-25	-25
Veromenetysten kompensatio	23	22	22
Opetus- ja kulttuuritoimen rahoitus	8	7	7
Yhteensä	455	474	474



Verotulokehitykseen liittyy epävarmuutta, vuoden 2026 ennustetta alennettu

Verotulojen ennustetta on alennettu yhteensä 10 milj. euroa. Vuoden 2025 verotulokasvu jäi alhaiseksi, joka heikentää pohjaa ja vuoden 2026 talousarvion tulotavoitteen saavuttamista

Eryityisesti kunnallisveron kehitykseen ja tulotavoitteeseen liittyy riskiä ja ennustetta on alennettu 5 milj. euroa. Euroopan talouden näkymiä varjostavat useat merkittävät riskit liittyen geopolittiseen tilanteeseen. Talouden elpyminen on Suomessa viivästynyt ja työttömyys edelleen kasvussa, jotka jatkuessaan heikentävät tulojen kasvua ja lisäävät verotulotavoitteen toteutumisen epävarmuutta.

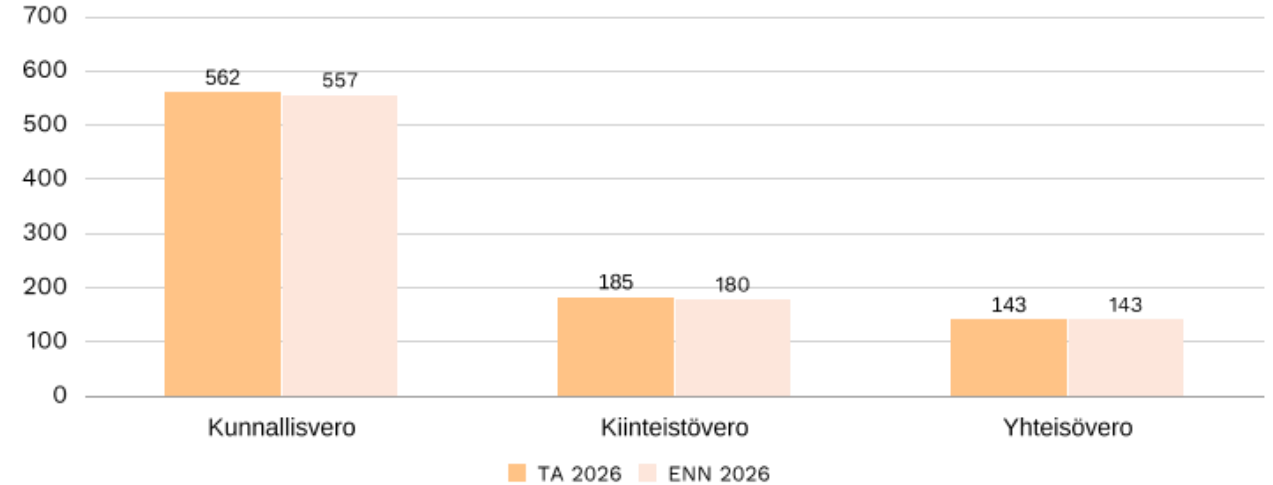
Kiinteistöveron ennustetta on alennettu 5 milj. euroa. Verohallinnon ennakkotiedon mukaan verovuoden 2026 kiinteistöjen verotusarvot heikkenevät ensimmäistä kertaa vuodesta 2014 alkavan tilastoajankasjarjan aikana. Vähäinen uudisrakentaminen ja jälleenhankinta-arvojen heikko kehitys pääasiallisina syinä heikkoon kehitykseen. Tämä lisäksi alkuvuodelle kiinteistöveroon on kohdistunut merkittävä määrä verovuosiin 2022–2024 kohdistuneita vero-oikaisuja. Nämä heikentävät omalta osaltaan kuluvan vuoden kiinteistöverokertymiä. Espoon negatiiviset oikaisut ovat alkuvuodelta olleet n. 2 milj. euroa.

Maaliskuussa tulorekisteriin ilmoitetut palkat ja eläkkeet ovat kasvaneet 3,9 % edellisvuoden maaliskuusta.

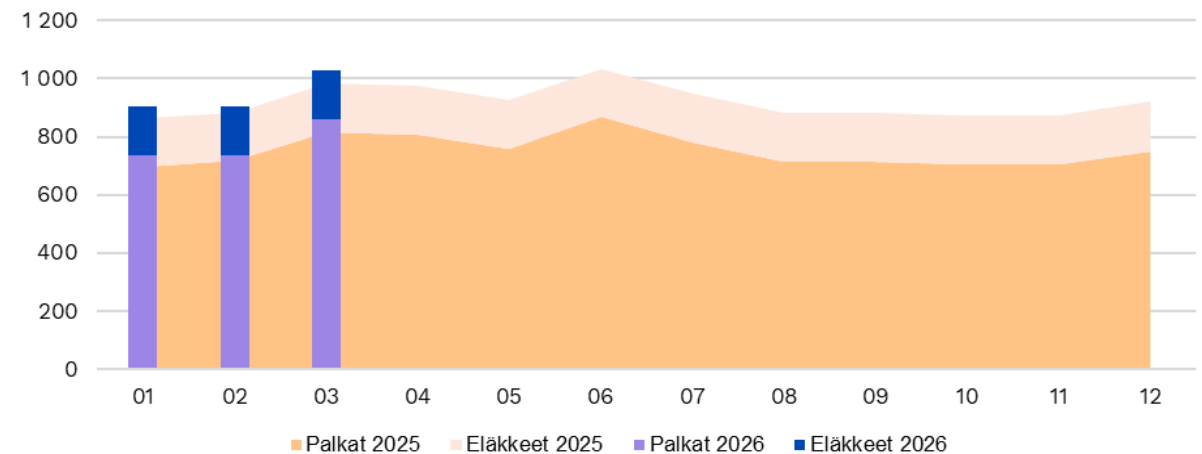
-10 M€

Veroennustetta alennettu

Verotuloennuste yhteensä 881 Milj. EUR



2026 Ilmoitetut Palkat ja eläkkeet 2 839,6 Milj. EUR (+3,9%)



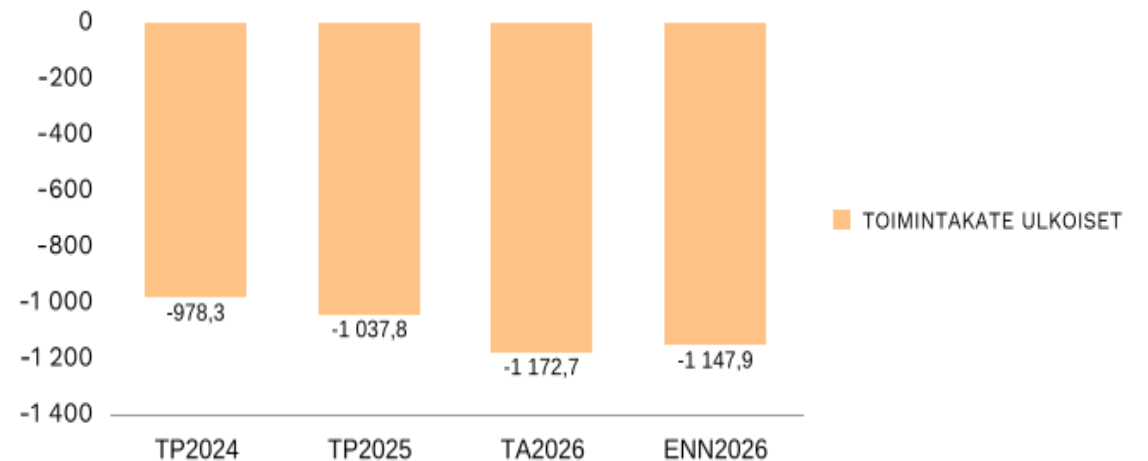
Toimintakate/käyttötalouden ulkoiset erät

Milj. EUR	TP 2025	TA 2026	ENN 2026	Poikkeama ENN-TA	Toteuma-% 2026
Myyntituotot	49,6	53,3	54,1	0,8	20,0%
Liiketoiminnan tuotot	-	0,0	0,0	0,0	-
Maksutuotot	99,9	77,3	83,9	6,7	33,8%
Tuet ja avustukset	14,2	15,3	16,2	1,0	45,7%
Vuokratuotot	65,4	64,9	64,2	-0,6	37,7%
Muut toimintatuotot	141,0	123,7	124,9	1,2	38,8%
Toimintatuotot ulkoiset	370,1	334,3	343,3	9,0	34,8%
Valmistus omaan käyttöön	10,1	10,9	10,9	0,0	27,1%
Henkilöstökulut	-607,7	-652,6	-650,8	1,7	32,9%
Palvelujen ostot	-497,1	-538,2	-530,6	7,6	29,8%
Aineet, Tarvikkeet ja tavarat	-57,9	-62,4	-63,3	-0,9	31,2%
Avustukset	-107,7	-109,2	-114,2	-5,0	31,8%
Vuokrat	-141,1	-150,5	-137,9	12,6	31,5%
Muut toimintakulut	-6,5	-5,0	-5,3	-0,3	11,3%
Toimintakulut ulkoiset	-1 418,0	-1 517,9	-1 502,2	15,7	31,4%
TOIMINTAKATE ULKOISET	-1 037,8	-1 172,7	-1 147,9	24,8	30,5%

Ulkoisten tuottojen ennustetta nostaa mm. kasvaneet asiakasmaksutulot ja maankäytön sopimustulot.

Työttömyystilanteen ja niihin liittyvien etuuksien maksatustietojen pohjalta työttömyysetuuksien arvioidaan ylittävän talousarvion yli 7 milj. eurolla.

Kaupunkitasoisesti ulkoisten menojen arvioidaan alittavan talousarvion, lähinnä tietohallinnon, HSL:n kuntaosuuden ja Länsimetron vastikkeiden takia. Lisäksi keskitettyä palkkavarausta ei tarvitse käyttää täysimääräisesti.



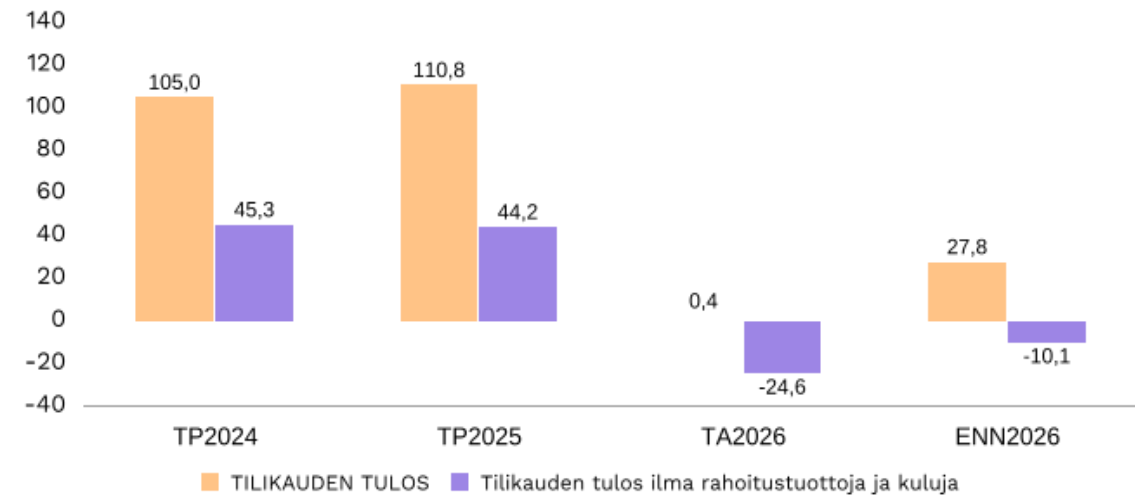
Tilikauden tulosenusteessa epävarmuustekijöitä

Milj. EUR	TP 2025	TA 2026	ENN 2026	Poikkeama ENN-TA	Toteuma-% 2026
TOIMINTAKATE	-1 038,0	-1 173,0	-1 148,2	24,8	30,5%
Verotulot	832,1	890,6	880,6	-10,0	30,5%
Valtionosuudet	455,3	473,8	474,2	0,4	33,4%
Rahoitustuotot ja kulut	66,4	24,7	37,8	13,1	31,8%
Rahoitustuotot ulkoiset	76,3	42,7	53,3	10,6	23,5%
Rahoituskulut ulkoiset	-9,9	-18,0	-15,5	2,5	0,1%
VUOSIKATE	315,9	216,4	244,4	28,1	36,8%
Poistot	-203,4	-216,0	-216,7	-0,7	32,5%
Arvon alentumiset	-1,8	-	-	-	-
Satunnaiset tuotot ja kulut	-	-	-	-	-
TILIKAUDEN TULOS	110,8	0,4	27,8	27,4	

Verotuloennustetta on alennettu 10 milj. euroa, joista kunnallisveron osuus 5 milj. euroa ja kiinteistöveron 5 milj. euroa.

Rahoitustuottojen ennuste ylittää talousarvion 13 milj. euroa, joista pienentyneiden korkokulujen osuus 2 milj. euroa.

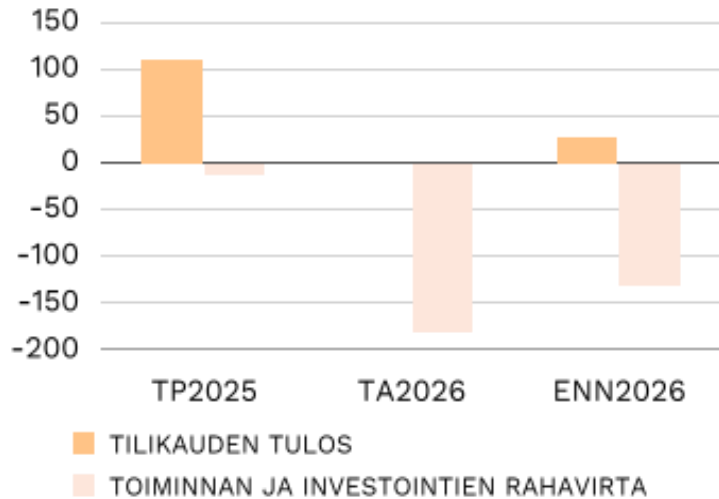
Tilikauden vuosikate- ja tulosenusteessa on monia epävarmuustekijöitä, jotka johtuvat erityisesti suhdanneriippuvaisista eristä ja verotulokertymästä. Näillä toteutuessaan on tulosta heikentävät vaikutukset.



Toiminnan ja investointien rahavirta ei riitä investointien rahoittamiseksi

Toiminnan ja investointien toteutunut rahavirta on ollut tammi-huhtikuussa -8,9 milj. euroa ja 20 milj. edellisvuoden vastaavaa ajankohtaa heikompi. Investointeja on kirjanpitoon kirjattu 89,2 milj. euroa, 21 milj. euroa edellisvuotta enemmän.

Koko vuoden toiminnan ja investointien rahavirran ennustetaan olevan 134 milj. euroa negatiivinen, mutta toteutuvan selvästi talousarviota parempana.



Milj. EUR	TP 2025	TA 2026	ENN 2026	Poikkeama ENN-TA	TOT Tammi- Huhti / 2025	TOT Tammi- Huhti / 2026
Toimintatuotot ulkoiset yhteensä	370,1	334,3	343,3	9,0	104,3	116,2
Valmistus omaan käyttöön	10,1	10,9	10,9	0,0	1,8	3,0
Toimintakulut ulkoiset yhteensä	-1 418,0	-1 517,9	-1 501,4	16,5	-462,0	-476,9
Sisäiset myynnit	380,1	386,0	381,9	-4,0	124,9	127,0
Sisäiset ostot	-380,3	-386,2	-382,9	3,3	-125,2	-127,0
Toimintatuotot yhteensä	760,3	731,2	736,2	5,0	231,0	246,1
Toimintakulut yhteensä	-1 798,3	-1 904,2	-1 884,4	19,8	-587,1	-603,8
TOIMINTAKATE	-1 038,0	-1 173,0	-1 148,2	24,8	-356,2	-357,7
VUOSIKATE	315,9	216,4	244,4	28,1	74,5	79,6
TILIKAUDEN TULOS	110,8	0,4	27,8	27,4	7,1	9,4
Investointimenot	-341,7	-400,0	-379,5	20,5	-68,3	-89,2
TOIMINNAN JA INVESTOINTIEN RAHAVIRTA	-12,0	-180,2	-131,6	48,6	11,4	-8,9

Investointiennuste talousarviota alhaisempi

Investointien ennustetta on päivitetty hankkeiden tarkentuneet ajoitukset huomioiden ja investointien ennustetaan toteutuvan talousarviota alhaisempana. Toteumakertymä ei ole vuoden aikana tasainen vaan painottuu enemmän kevät-vuodenvaihte välille. Investointiohjelman menoista on huhtikuun loppuun mennessä toteutunut 22 %

Projektien ja hankintojen eteneminen ja määrärahan käyttö vuonna 2026 tarkentuu vuoden kuluessa.

Investointeja ennustetaan toteutuvan

379 M€

Poikkeama talousarviosta

-21 M€



Investoinnit etenevät

Toimitilahankkeet etenevät pääosin talousarvion mukaan ja investointiohjelmaa toteutetaan päätetyn mukaisesti. Määrärahoja ennustetaan jäävän käyttämättä 20 milj. euroa. Kulttuurikeskuksen teatterin vuoden 2026 määrärahavarausta on ennusteessa tarkistettu vastaamaan hankkeen etenemisen aikataulua. Tapiolan uimahallin peruskorjaus- ja laajennusurakka etenee aikataulussa. Kolmen siirtokelpoisen päiväkodin hankinta on valmistunut ja niiden valmistumisaikataulu on 5/2027. Muut hankkeet etenevät suunnitellusti.

Suurpellon taseyksikön investointien ennustetaan ylittävän 4 milj. eurolla talousarvion, josta tehdään vastaava maankäyttömaksujen tuloutus. Muutoin infrarakentaminen etenee suunnitellusti ja talousarvion ennustetaan toteutuvan.

ICT-investoinneissa on projektikohtaisia poikkeamia, joihin on vaikuttanut suunnitelmien ja käyttöönottojen aikataulumuutokset, mm. palkanlaskentajärjestelmän kilpailutuksen eteneminen. Kokonaisuuden ennustetaan toteutuvan 2,2 milj. euroa talousarviota alhaisempana.

Osakeinvestointien ennusteessa on huomioitu Länsimetro Oy:n tulevan rahoitusvastiketason vaikutus määrärahan käyttöön laskevasti (-2,4 milj. euroa).

Milj. EUR	TA 2026	ENN 2026	Poikkeama ENN-TA	TOT Tammi- Huhti / 2026
TOIMITILARAKENTAMINEN	105,7	85,8	-20,0	14,7
Uudisrakentaminen	95,7	75,8	-20,0	13,9
Perusparantaminen	10,0	10,0	0,0	0,8
INFRARAKENTAMINEN	163,7	167,7	4,0	36,8
Peruskaupungin hankkeet	106,6	106,6	0,0	22,0
Yksityisrahoitteiset hankkeet	30,0	30,0	0,0	7,4
Taseyksiköiden hankkeet	27,1	31,1	4,0	7,4
Suurpellon taseyksikkö	2,0	6,0	4,0	1,7
Tapiolan taseyksikkö	12,1	12,1	0,0	1,8
Urheilupuiston taseyksikkö	13,0	13,0	0,0	4,0
MUUT INVESTOINNIT	130,6	126,0	-4,6	37,7
Liikuntapaikkojen perusparantaminen	1,6	1,6	0,0	0,5
Kuituverkkojen rakentaminen	0,8	0,8	0,0	0,0
Aineettomat investoinnit	9,8	7,6	-2,2	1,1
ICT-investoinnit	9,8	7,6	-2,2	1,1
Maa ja vesialueet	9,8	9,8	0,0	3,2
Koneet ja kalusto	10,9	10,9	0,0	1,0
Osakkeet ja sijoitukset	97,8	95,4	-2,4	31,9
Yhteensä	400,0	379,5	-20,5	89,2

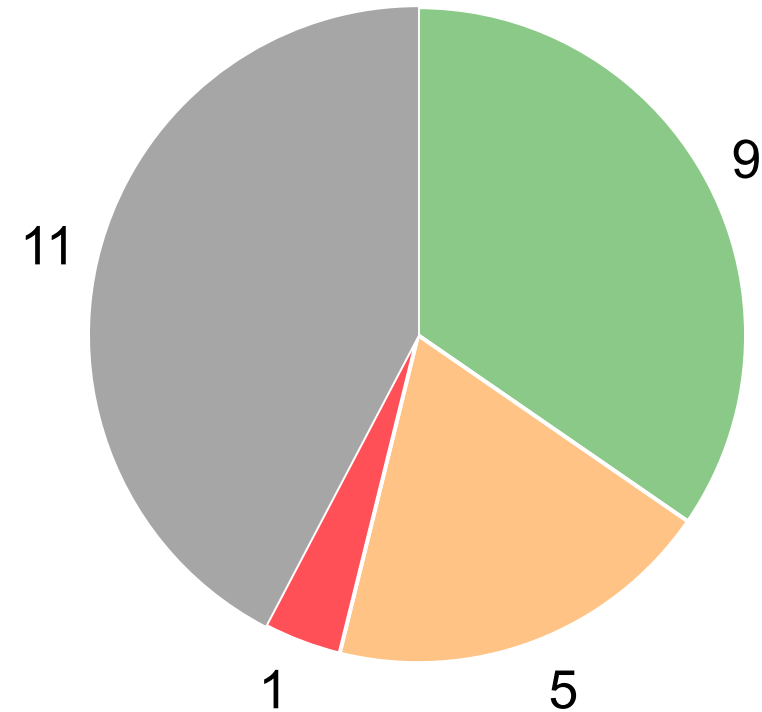
Valtuustokauden tavoitteiden eteneminen vuonna 2026

Ensimmäisen osavuositarkastuksen yhteydessä monien tavoitteiden osalta mittaritietoja ei ole vielä saatavilla, josta syystä tavoitteen toteutumisen arviointia ei voida tehdä.

Poikkeamia havaitaan tässä vaiheessa vain yhden valtuustokauden tavoitteen osalta:

- 4.4. Paras opiskelukaupunki

Valtuustokauden tavoitteista arvioidaan toteutuvan vähintään pääosin 54%, muita ei voida vielä arvioida



■ Toteutuu ■ Toteutuu pääosin ■ Poikkeamia ■ Ei voida vielä arvioida

Valtuustokauden tavoitteita vuodelle 2026 on asetettu 26

Valtuustokauden tavoitteiden toteutuminen 1/2

Tavoite	OVK1
1. Espoossa jokainen lapsi ja nuori voi onnistua ja ylittää parhaimpaansa	
1.1. Lukutaito vahvistuu	-
1.2. Opinpolku kantaa	-
1.3. Mahdollisuudet avautuvat	-
1.4. Yhteenkuuluvuus kantaa	-
2. Hallitusti kasvavan Espoon kaikki kaupunginosat ovat viihtyisiä ja turvallisia	
2.1. Kasvu hallintaan	~
2.2. Tasapainoiset alueet	~
2.3. Turvallisin kaupunki	✓
2.4. Luonto lähellä	-
2.5. Toimivat yhteydet	-
2.6. Työpaikoille tilaa	-
3. Espoo etenee hiilineutraaliksi ja parantaa luonnon tilaa	
3.1. Luonnosta huolehditaan	✓
3.2. Päästöt vähenevät	~

Värit ja symbolit

Toteutuu



Toteutuu pääosin



Poikkeamia



Ei voida vielä arvioida



Valtuustokauden tavoitteiden toteutuminen 2/2

Tavoite	OVK1
4. Espoo on paras paikka innovoida, yrittää ja työllistää	
4.1. Työpaikkoja lisää	-
4.2. Kotipesä kasvulle	-
4.3. Vaikuttavat työllisyyspalvelut	✓
4.4. Paras opiskelukaupunki	!
4.5. Elinvoimaa kulttuurista	-
5. Espoo onnistuu kansainvälistymisen mahdollisuuksissa ja haasteissa	
5.1. Kotoutuminen vahvistuu	~
5.2. Yhteinen Espoo	-
5.3. Paikka osaajille	~
6. Henkilöstö voi hyvin ja hyödyntää kumppanuuksia	
6.1. Henkilöstö kukoistaa	✓
6.2. Kumppanuudet kantavat	✓
7. Espoon talous on kestäväällä pohjalla	
7.1. Talous tasapainoon	✓
7.2. Veroille vastinetta	✓
7.3. Tiedolla johtaminen	✓
7.4. Aitoja säästöjä	✓

Värit ja symbolit

Toteutuu



Toteutuu pääosin



Poikkeamia



Ei voida vielä arvioida



Valtuusto ja Konsernihallinto

Toimintatuotot

Kotoutumisen laskennallinen kuntakorvauksen ennuste on vielä talousarvion mukainen. Ennustetta tarkennetaan vuoden edetessä. Tilapäisen suojelun tarve jatkuu edelleen ja korvauksen piirissä olevien määrät ovat alkuvuodesta hieman edellisvuoden lopun tilannetta suuremmat. Arvioidaan kuitenkin, että loppuvuodesta korvaustasot lähtevät laskuun.

Konsernihallinnon sisäiset toimintatuotot ovat laskeneet 5,9 milj. euroa tietohallinnon menojen alittuessa.

Toimintakulut

Tietohallinnon ulkoisten toimintamenojen arvioidaan alittavan talousarvion noin 6,5 milj. euroa. Keskeiset alitukset kohdistuvat asiantuntijapalveluihin, infraan, lisensseihin, laite-elinkaaren pidennyksiin sekä yksiköiden pienkehitykseen.

Tietohallinnon poikkeamat johtuvat kolmen merkittävän hankkeen aikataulumuutoksista. HR-selvityksen vuoksi palkkajärjestelmäuudistuksen ylläpito on siirtynyt, KYT-dokumentinhallinnan tarjoajien tekniset virheet ja kasvun ja oppimisen toimialan toiminnanohjauksen uudistuksen aikataulua on tarkennettu. Lisäksi oppija- ja AV-laitteiden elinkaaren pidennys siirtää laiteusintoja tuleville vuosille.

Henkilöstökulujen alittuminen 1,2 milj. euroa johtuu eläkkeiden tasausmaksun arvioitua pienemmästä toteutumisesta ja keskitetyn palkkavarauksen vähäisemmästä tarpeesta. Konsernihallinnossa alitusta selittävät lisäksi avoimet vakanssit, rekrytointien viivästymiset sekä työterveyden lääkärikulujen osittainen kohdistuminen vuokratyöhön.

Sisäiset erät alittuvat 1,9 milj. euroa johtuen tietohallinnon edellä mainituista konsernihallintoon kohdistuvista IT-varauksista.

Milj. EUR	TOT	TA	ENN	Poikkeama
Valtuusto ja konsernihallinto ER	2025	2026	2026	ENN-TA
Toimintatuotot	80,9	82,8	77,0	-5,9
Toimintakulut	-119,9	-138,5	-126,8	11,8
TOIMINTAKATE	-39,0	-55,7	-49,8	5,9

Toiminta

Valtuuston neuvottelutoimikunta on saavuttanut neuvottelutuloksen Espoon talouden tasapainottamisesta 2027–2029. Kaupunginjohtaja käynnistää jatkovalmistelut.

Henkilöstön turvallisuutta on kehitetty laatimalla turvallisen tilan periaatteet sekä edistetty tasa-arvo- ja yhdenvertaisuustyötä valmistelemalla suunnitelmia sekä henkilöstön että palveluiden näkökulmasta.

Nuorten työllistymisen edistämiseksi on toteutettu Suomen opinto-ohjaajat ry:n Oponiemi 2026 - tapahtumaan liittyvä työpaja, jolla on tuettu nuorten työnhakutaitoja.

Hiilineutraali Espoo 2030 -tiekartan puolivälitarkastelua on valmisteltu laajassa sisäisessä yhteistyössä. Kaupunginhallituksen iltakoulu järjestettiin 20.4.2026, jossa esiteltiin puolivälitarkastelun keskeiset sisällöt ja jonka tuloksia hyödynnetään työn viimeistelyssä

5,9 M€

Sitova toimintakate parempi

Elinvoiman tulosalue

Toimintatuotot

Elinvoiman toimintatulojen ennustetaan toteutuvan noin 0,8 milj. euroa talousarviota paremmin.

Merkittävimmät tekijät ovat Kulttuurin nettobudjetoitujen yksiköiden lipputulojen, pääsymaksujen ja tilojen käyttökorvauksien ylitys 1,2 milj. euroa.

Elinkeinon tulosityksikön toimintatulot ylittävät talousarvion noin 0,1 milj. euroa. Ulkoisen rahoituksen viime vuotta koskeva projektitulo kirjattiin vuodelle 2026.

Työllisyyden toimintatulojen ennustetaan ylittävän 0,4 milj. euroa. Työllistämisrahasto korvaa muutosturvaan liittyviä kustannuksia Espoolle.

Liikunnan tulotavoite alittuu 1,1 milj. euroa, johtuen uimahalli- ja venepaikkatulojen alituksesta.

Toimintakulut

Elinvoiman toimintamenojen ennustetaan ylittävän talousarvion noin 6,8 milj. euroa.

Merkittävimmät tekijät ovat Kulttuurin nettobudjetoituissa yksiköissä asiantuntijapalveluiden ostot 1,1 milj. euroa, joka syntyy vastaavasta tulopuolen ylityksestä tapahtumien järjestämisessä.

Elinkeinon ulkoisten toimintamenojen ennustetaan toteutuvan talousarvion mukaisesti. Sisäisten toimitilavuokrien osalta ylitysennuste on 0,25 milj. euroa.

Työllisyyden toimintamenojen ennustetaan ylittävän talousarvion työttömyysetuuksien osalta noin 7,2 milj. euroa. Ennuste on luonteeltaan varovainen, ja tilanteen kehittymistä arvioidaan kuukausittain. Rekrytointituki ja työllistämissetelien myöntömäärät ovat alkuvuoden aikana kehittyneet maltillisesti. Talousarvio alittuu tukien osalta 1,2 milj. euroa, ja alituksella katetaan työttömyysetuuksien ylitystä.

Liikunnan toimintakulujen ennustetaan tässä vaiheessa toteutuvan talousarvion mukaisesti.

Toiminta

Business Espoo Elinkeinofoorumi keräsi Hype-areenalle ennätysmäärän osallistujia, n. 500 henkilöä. Tapahtumassa teemana oli ekosysteemit kasvun mahdollistajana Espoossa. Lisäksi palkittiin perinteen mukaisesti vuoden espoolainen yrittäjä. Työvoiman ulkopuolella olevien maahanmuuttajille (mm. kotiäidit) tarjotut Koto-Espoon S2-kurssipaikkojen määrä on viisinkertaistanut kahden vuoden aikana ja palvelun asiakasmäärä on kasvanut 160 % vuoden aikana.

Assembly Gaming Day Espoo järjestettiin Tapiolan Kulttuurikeskuksessa yhteistyössä nuorisopalveluiden, kulttuurin ja liikunnan kanssa. Osallistujia oli 4 000.

Työllisyyspalveluissa on kehitetty digitaalisia ratkaisuja palveluiden sujuvuuden ja saavutettavuuden parantamiseksi. Huhtikuussa käynnistyi tekoälytulkkaukokeilu, jossa tekoälyä hyödynnetään tulkkauksessa monikielisissä asiakastilanteissa. Tavoitteena on helpottaa eri kielillä asioimista, tukea henkilöstön työtä ja selvittää, voisiko tekoäly täydentää perinteisiä tulkkauksipalveluja erityisesti tilanteissa, joissa tarvitaan nopeaa tai helposti saatavaa tukea. Kokeilun arvioidaan tuovan kustannussäästöjä ja parantavan palvelun joustavuutta sekä saavutettavuutta. Lisäksi työllisyyspalveluiden verkkosivuilla otettiin käyttöön chatbot nopeuttamaan neuvontaa ja tiedon löytämistä.

Leiki ja liiku -toimintaa on toteutettu lukuvuonna 2025–2026 kaikilla viidellä Espoon suuralueella: Espoonlahdessa, Espoon keskuksessa, Leppävaarassa, Matinkylä-Olarissa ja Tapiolassa. Toiminnassa on ollut mukana 3100 lasta ja 123 varhaiskasvatusyksikköä.

Milj. EUR	TOT	TA	ENN	Poikkeama
Elinvoiman tulosalue	2025	2026	2026	ENN-TA
Toimintatuotot	13,3	13,1	13,9	0,7
Toimintakulut	-236,4	-265,0	-273,1	-8,1
TOIMINTAKATE	-223,1	-251,9	-259,2	-7,3

19 252

Työtöntä
työnhakijaa
Espoo-Kauniainen
alue

Kasvun ja oppimisen toimiala

Toimintatuotot

Arvioidaan toteutuvan tässä vaiheessa yhteensä 1,6 milj. euroa yli talousarvion. Lasten määrän kasvu lisää asiakasmaksutuottoja suomenkielisessä varhaiskasvatuksessa tämän hetkisen ennusteen mukaan 0,5 milj. euroa. Kotikuntakorvaustulot ylittävät talousarvion noin 0,5 milj. euroa ja suomenkielisessä perusopetuksessa S2- korvausta saatiin 0,4 milj. euroa enemmän kuin arvioitiin.

Toimintakulut

Arvioidaan tässä vaiheessa alittavan alkuperäisen talousarvion 2,1 milj. euroa. Suurin poikkeama ennusteessa on sisäisten ICT-kustannusten alittuminen 2,7 milj. euroa. Tämä johtuu laitteiden elinkaaren pidennyksistä ja muista Espoo tason säästötoimenpiteistä, jotka on aloitettu jo vuonna 2026. Suomenkielisen varhaiskasvatuksen palvelusetelimenot ja yksityisen hoidon tuki alittuvat yht. 1,1 milj. eurolla. Kotikuntakorvausmenot ylittävät talousarvion yhteensä 0,8 milj. euroa, henkilösivukulut ylittyvät 0,6 milj. euroa ja koulukuljetukset ylittyvät 0,3 milj. euroa.

Milj. EUR	TOT	TA	ENN	Poikkeama
Kasvun ja oppimisen toimiala	2025	2026	2026	ENN-TA
Toimintatuotot	48,6	45,6	47,2	1,6
Toimintakulut	-884,1	-909,5	-907,5	2,1
TOIMINTAKATE	-835,5	-864,0	-860,3	3,6

Toiminta

Esikunnassa on valmisteltu talouden tasapainotusesityksiä ja organisaatiotarkastelua sekä etsitty tehostamismahdollisuuksia.

Suomenkielisen varhaiskasvatuksen johtoryhmässä seurataan säännöllisesti talouden tasapainotustoimenpiteiden edistymistä. Espoo Lasten silmin 2026 ja Mukana! Lasten osallisuutta vahvistamassa – perintöraha-projektit ovat käynnistyneet alkuvuoden aikana

Suomenkielisessä perusopetuksessa on LUVN:in kanssa sovittu, että vammaisten lasten hoito jatkuu lukuvuonna 2026-2027 nykyisillä ehdoilla.

Huhtikuussa järjestettiin Espoon lukioiden rehtoreiden ja yläkoulujen rehtoreiden seminaari, jossa tavoitteena oli vahvistaa yhteistyötä kasvun ja oppimisen polulla. Teemoina olivat mm. monikieliset oppijat ja suomi toisena kielenä opetus sekä arviointi ja nivelvaiheen tiedonsiirto.

Svebissä yhteisenä tavoitteena koko tulosityksikölle on lisätä luetun ymmärrystä ja vahvistaa lasten/oppilaiden/opiskelijoiden osallistumista oppimisprosessiin. Varhaiskasvatuksen lasten määrä on kasvanut edellisen vuoden vastaavasta ajankohdasta ja ylittää budjetoidun.

1,6 M€

Toimintatuotot
ylittävät talousarvion

2,7 M€

ICT-kustannukset
alittavat talousarvion

Kaupunkiympäristön toimiala (ilman nettoyksikköjä)

Toimintatuotot

Koko vuoden toimintatuotoista 101,3 milj. euroa on joukkoliikenteen infrakorvaustuottoja. Kaupunki myi 35 kpl Finnoon Pysäköinti II Oy:n osakkeita Espoon Asunnot Oy:lle ja tämän kaupan takia talousarvion tuottojen ennustetaan ylittyvän 1 milj. eurolla.

Maanmyyntituottoja on kertynyt alkuvuodesta edellisvuotta enemmän johtuen Espoon keskuksen maakaupoista. Ennuste maanmyyntituotoissa on koko vuoden osalta talousarvion mukainen.

Toimialan toimintatuottojen ennustetaan tässä vaiheessa kalenterivuotta kokonaisuutena hieman ylittävän talousarvion.

Toimintakulut

Koko vuoden talousarvion toimintakuluista 222,1 milj. euroa on joukkoliikenteen kuluja. HSL kuntaosuus on täsmätty yhtymäkokouksesitykseen Espoon vuoden 2026 kuntaosuudesta. Ennustettu kuntaosuus on 4,2 milj. euroa talousarviota alhaisempi, johtuen lähijunien kustannusten jakoperusteiden virheestä. Länsimetro Oy:n esitetyn tulevan vastiketason ennustetaan alentavan kuluja noin 10,2 milj. Euroa, johtuen pääasiassa edellisiltä vuosilta kertyneen ylijäämän käytön myötä.

Toimintakulujen ennustetaan muutoin tässä vaiheessa kalenterivuotta toteutuvan talousarvion mukaisena.

Toiminta

Espoon pyöräliikenteen edistämishjelman 2025 päivitys hyväksyttiin. Varhaisen kevään ja yöpakkasten loppumisen avustamana saatiin katujen hiekanpoisto ja pesut tehtyä valmiiksi poikkeuksellisen aikaisin eli huhtikuun aikana.

Lintukorven kaava-alueen katu- ja puistosuunnitelmat sekä Maarinsolmuun liittyvät katusuunnitelmat hyväksyttiin teknisessä lautakunnassa.

Korppi -maankäytösopimuksen ja esisopimuksen sekä Leppävaaransillan asemakaavamuutoksen aiesopimus hyväksyttiin kaupunginhallituksessa.

Esitys uusiutuvan energian nopean kehittämisen alueeksi Espoon Kulmakorpeen hyväksyttiin.

Leppävaaran kartanon asemakaava ja kaavamuutos hyväksyttiin. Kauklahten Kyytimäen asemakaava hyväksyttiin.

1,6 M€

Toimintatuloja kertynyt enemmän verrattuna edelliseen vuoteen

3,2 M€

Maanmyyntituottoja kertynyt enemmän verrattuna edelliseen vuoteen

Milj. EUR	TOT	TA	ENN	Poikkeama
Kaupunkiympäristö ilman nettositovia ER	2025	2026	2026	ENN-TA
Toimintatuotot	222,1	218,2	219,2	1,0
Toimintakulut	-318,1	-335,1	-320,6	14,4
TOIMINTAKATE	-96,0	-116,9	-101,4	15,4

Tilapalvelut-liikelaitos

Toimintatuotot

Toimintatuotot ylittävät käyttösuunnitelman 1,7 milj. euroa. Ylityssennuste koostuu pääosin sisäisistä toimitilavuokratuloista. Poistojen ja rahoituskulujen ennuste on noussut niin, että tulostavoite koko vuoden tasolla toteutuu talousarvion mukaisesti.

Toimintakulut

Tilapalvelut-liikelaitoksen toimintakulut ylittävät käyttösuunnitelman 0,5 milj. euroa. Palvelujen ostojen ennustetaan toteutuvan käyttösuunnitelmaa pienempinä. Aineiden, tarvikkeiden ja tavaroiden sekä muiden kulujen arvioidaan vastaavasti ylittävän käyttösuunnitelman.

Toiminta

Laaksolahden jalkapallohallin korjaushanketta valmistellaan. Suojellun Smedsby daghemin peruskorjauksen hankesuunnitelma on hyväksytty ja korjaussuunnittelu etenee.

Uuden huoltokirjajärjestelmän hankinta etenee yhteistyössä tietohallinnon ja hankintakeskuksen kanssa. Markkinavuoropuhelut on käyty ja tarjouspyyntöasiakirjat ovat valmisteilla.

Vuoden alusta on purettu 6 rakennusta, joiden kierrätysaste on 77%.

Päiväkotikohteissa siivousta on siirretty ostopalvelusta omaan siivoukseen.

Milj. EUR	TOT	TA	ENN	Poikkeama
Tilapalvelut-liikelaitos	2025	2026	2026	ENN-TA
Toimintatuotot	336,5	338,6	339,9	1,3
Toimintakulut	-215,2	-228,2	-228,7	-0,5
TOIMINTAKATE	121,3	110,4	111,2	0,8
Rahoitustuotot ja -kulut	-30,2	-29,8	-30,2	-0,4
VUOSIKATE	91,1	80,5	81,0	0,4
Poistot	-59,9	-60,9	-61,8	-0,9
Arvon alentumiset	-1,7	-	-	-
TILIKAUDEN TULOS	29,4	19,6	19,2	-0,4

1,4%

Kiinteistön ylläpidon kustannusindeksin vuosimuutos (12kk keskiarvo)

Lähde: Tilastokeskus, KYKI

Taseyksiköt

Suurpelto

Maankäyttömaksuja tuloutetaan infrainvestointien tahdissa. Tuloja on ennustettu tuloutuvan 6 milj. euroa, joka vastaa ennustetta infrainvestoinneista. Muutoin talousarvion ennustetaan toteutuvan.

Suurpellon taseyksikön investointien ennustetaan ylittävän 4 milj. eurolla talousarvion, josta tehdään vastaava tuloutus. Ennuste perustuu lisämäärärahaesitykseen, jolla on tarkoitus rakentaa valmiiksi Henttaan puistokatu sekä Suurpellontien varren ja Kokinniitynportin kävely- ja pyöräilyreitti (1,6 milj. euroa), Lillhemntie ja Tea Istan aukio (0,6 milj. euroa) sekä Bengtsbyntie ja Sepänkalliontie sekä viimeistellä Kyläsepäntie, Hehkuritie, Gerkinkartano, Hehkurinne ja Sepänkallionrinne (1,8 milj. euroa).

Milj. EUR Suurpellon taseyksikkö Pa	TOT 2025	TA 2026	ENN 2026	Poikkeama ENN-TA
Toimintatuotot	2,6	0,9	6,9	6,0
Toimintakulut	-0,1	-0,4	-0,4	0,0
Investointimenot	1,6	2,0	6,0	4,0

Tapiola

Käyttötalouden ja investointien ennustetaan toteutuvan talousarvion mukaisesti. Investointien ennusteessa on oletettu, että ramppien rakentaminen Länsiväylälle Keilaniemessä alkaisi ja määrärahan tarve talousarviovuodelle katettaisiin muilta työkohteilta käyttämättä jäävistä määrärahoista.

Milj. EUR Tapiolan taseyksikkö Pa	TOT 2025	TA 2026	ENN 2026	Poikkeama ENN-TA
Toimintatuotot	32,7	6,7	6,7	0,0
Toimintakulut	-1,1	-1,5	-1,5	0,0
Investointimenot	17,2	18,2	18,2	0,0

Urheilupuisto

Käyttötalouden ja investointien ennustetaan toteutuvan talousarvion mukaisesti. Urheilupuistossa infrarakentaminen jatkuu ja etenee suunnitellusti.

Milj. EUR Urheilupuiston taseyksikkö Pa	TOT 2025	TA 2026	ENN 2026	Poikkeama ENN-TA
Toimintatuotot	0,1	0,1	0,1	0,0
Toimintakulut	0,0	-0,4	-0,4	0,0
Investointimenot	1,2	14,9	14,9	0,0

19 milj.

Taseyksiköiden investointitason kasvu edellisestä vuodesta

Rahastot 2026:

Osakemarkkinoilla voimakasta hintavaihtelua

Vahvan alkuvuoden jälkeen Yhdysvaltain ja Israelin hyökkäys Iraniin syöksi markkinat selvään laskuun maaliskuun alussa, jolloin Iran sulki vastatoimena Hormuzinsalmen. Tämä on nostanut etenkin öljyn hintaa melko voimakkaasti ja aiheuttanut epävarmuutta eri talouksien kasvulukuihin ja inflaatiokehitykseen.

Huhtikuussa osakemarkkinat ovat kuitenkin alkaneet elpyä ja nousu on vain kiihtynyt toukokuun alussa. Geopoliittisten riskien lieventyminen, öljyn hinnan lasku ja odotuksia parempi tuloskausi on tukenut sijoittajien luottamusta. S&P 500 –indeksin ja etenkin tekoäly yhtiöiden tuloskausi on edennyt poikkeuksellisen vahvasti. Energian hinnat ovat kääntyneet hienoiseen laskuun ja tämä on painanut korkoja hieman alemmaksi. Yhdysvalloista saatiin hyviä talouslukuja, mutta euroalueella kulutuskysyntä on vaatimatonta.

Espoo rahastojen tuotot olivat maaliskuun loppuun vaihdelleet 0,4 % ja 2,6 % välillä (markkina-arvoin).

Kaupungin sijoitukset tulee arvostaa hankintahintaan ja tästä johtuen sijoitusten arvonnousuja ei kirjata kirjanpitoon ennen niiden realisoitumista. Erityiskatteisten rahastojen tuottojenvaihtelu voi olla erityisen suurta ja tämä voi näkyä kirjanpidossa vuoden lopussa, kun sijoitukset arvostetaan hankintahintaan tai sitä alempaan markkina-arvoon.

23,9 M€

Rahastosijoitusten markkina-arvojen muutos huhtikuun loppuun (ilman kassasijoituksia)



Kassa ja lainakannan kehitysarvio

Konsernitiilin saldo oli 326,1 milj. euroa, josta oli sijoitettuna lyhyen koron rahastoihin 271,2 milj. euroa.

Espoon kassasijoitukset (maksuvalmiusrahasto) ovat tuottaneet vuoden alusta noin 0,7 % eli 2,2 milj. euroa.

Vuoden 2026 aikana lainojen lyhennysten ennustetaan olevan 52,9 milj. euroa.

Vuodelle 2026 talousarviossa on budjetoitu 207,7 milj. euroa uutta lainannostovaltuutta. Talousarviolainaa ei ole nostettu kuluvan vuoden aikana.

Kaupungin lainasalkusta (724,1 milj. euroa) on kiinteäkorkoista lainaa 73,45 % ja keskiporko on 1,05 %.

Konsernitiilin saldo

326,1 M€

Kassasijoitusten tuotto (EUR)

2,2 M€

Lainojen lyhennykset (ENN 2026)

52,9 M€



ESPOO
ESBO