



ESPOON KAUPUNKI
ESBO STAD

Kaupunkisuunnittelukeskus
Kaupunkisuunnittelujohtaja

Viranhaltijapäätös
Rakennusvalvonta-
asiat

24.09.2024

1 (14)
§ 8/2024

2811/10.03.00/2024

Espoon kaupunki, Kaupunkisuunnittelukeskus

Maisematyölupapäätös 2024-770 Espoon kaupungin Lahnuksen kylässä kiinteistölle RNro 2:27, Ketuntie

Viranhaltijapäätös 24.09.2024, Rakennusvalvonta-asiat 8/2024

Asianumero 2811/10.03.00/2024

Päätöksen tekijä

Kaupunkisuunnittelujohtaja Hokkanen Torsti

Päätös

Päätän myöntää Metsänhoitoyhdistykselle (valtakirjalla) maankäyttö- ja rakennuslain 128 §:n mukaisen maisematyöluvan Espoon kaupungin Lahnuksen kylässä kiinteistölle RNro 2:27 hakemuksen mukaisesti metsänhakkuita varten seuraavilla ehtoilla:

Ennen toimenpiteeseen ryhtymistä tulee hankkeelle nimetä rakennusvalvontakeskuksen hyväksymä vastaava työnjohtaja.

Ennen toimenpiteisiin ryhtymistä tulee maastoon sijoittaa hankkeen suorittamisesta kertova tiedote riittävän hyvissä ajoin. Maastotiedotteesta tulee käydä ilmi yhteystiedot sekä kuka tekee, mitä tekee ja milloin.

Hakkuukuvioilla tulisi säilyttää mahdollisimman paljon monikerroksista puustoa, pensaita ja tiheämpiä kohtia suojaisuuden säilyttämiseksi.

Puita ei saa kaataa lintujen/liito-oravan pesimäaikana 1.4.-31.7.

Mikäli hakkuiden yhteydessä tehdään havaintoja liito-oravasta tiedossa olevan kulkureitin lisäksi, tulee hakkuut keskeyttää ja olla yhteydessä Espoon ympäristönsuojeluun.



ESPOON KAUPUNKI
ESBO STAD

Kaupunkisuunnittelukeskus
Kaupunkisuunnittelujohtaja

Viranhaltijapäätös
Rakennusvalvonta-
asiat

24.09.2024

2 (14)
§ 8/2024

2811/10.03.00/2024

Nuuksion kansallispuistoa vasten, kiinteistön länsirajalle, tulee jättää noin 10 metrin käsittlemätön suojavyyhyke, jotta suojellulle alueelle ei aiheudu hakkuista vaikutuksia. Suojavyöhyke on esitetty päätöksen liitekartassa lupaehdoista Ksj 8/2024-02.

Kiinteistön itäosaan on merkitty liito-oravan kulkuyhteys. Hakkuut eivät saa muodostaa sellaista aukkoa, josta seuraa liito-oravalle kulkueste.

Hakkuukuvion 37 itäosassa on monimuotoisuudelle arvokasta lahoppuustoista lehtomaista kangasta. Kuvion osa tulisi jättää hakkuiden ulkopuolelle.

Kuvion 37 itäosassa tulee säilyttää lahoppuuta sekä järeää puustoa, etenkin haavat.

Arvokas lehtomainen kangas on esitetty päätöksen liitekartassa lupaehdoista Ksj 8/2024-02.

Kuvion 37 hakkuissa tulee säilyttää Ketuntien läheisyydessä mahdollisimman paljon hyväkuntoista puuta (pienet kuuset, koivut ja haavat), jotta saalistavilla lepakoilla on niistä suojaa.

Lepakkojen saalistuskäytävä ja siirtymisreitti on esitetty päätöksen liitekartassa lupaehdoista Ksj 8/2024-02.

Ennen toimenpiteisiin ryhtymistä tulee tehdä metsälain edellyttämä metsänkäyttöilmoitus alueelliselle metsäkeskukselle.

Näin toteutettuna esitetty toimenpide ei vaikeuta alueen käyttämistä yleiskaavassa varattuun tarkoitukseen eikä turmele kaupunki- tai maisemakuvaa

Päätös annetaan julkipanon jälkeen ja lupa on voimassa kolme vuotta päätöksen antamisesta.

Tarkastusmaksu: 548 euroa.

Sovelletut oikeusohjeet:

Maankäyttö- ja rakennuslaki § 128, 133, 140 ja 143.



ESPOON KAUPUNKI
ESBO STAD

Kaupunkisuunnittelukeskus
Kaupunkisuunnittelujohtaja

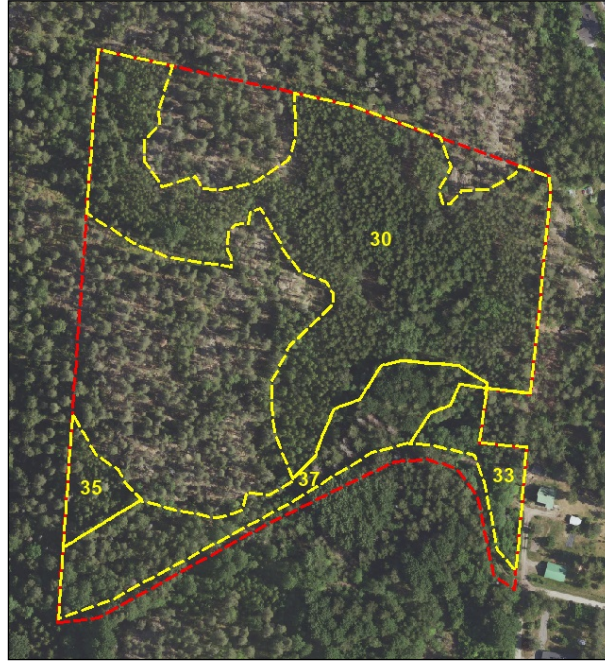
Viranhaltijapäätös
Rakennusvalvonta-
asiat

24.09.2024

3 (14)
§ 8/2024

2811/10.03.00/2024

Päätöksen perustelut



Espoon kaupunki © 2024 Kaupunkimittausyksikkö ja kaupunkisuunnittelukeskus

Hakija

Metsänhoitoyhdistys (valtakirjalla).

Paikka

Espoon kaupungin Lahnuksen kylässä kiinteistölle RNro 2:27. Osoite:
Ketuntie.

Rakentamattoman kiinteistön pinta-ala on 57300 m². Määräala 2:27M102
kattaa koko jäljellä olevan maarekisterikiinteistön. Kiinteistön omistaa
Svenska små bruk och egna hem Ab.



Alla on kuva (ei mittakaavaa) opaskartasta. Kuvaan on hakemuksen kohteena oleva kiinteistö sekä hakijan omistama naapurikiinteistö (Lahnus 2:16) merkitty punaisella viivalla.



Toimenpide ja toimenpidealue

Neljän hakkuukuvion metsänhakuut seuraavasti:

- Kuvio 30 (pinta-ala 2,5 ha): Ensiharvennus
- Kuvio 33 (pinta-ala 0,2 ha): Harvennus
- Kuvio 35 (pinta-ala 0,1 ha): Ensiharvennus
- Kuvio 37 (pinta-ala 0,7 ha): Poimintahakkuu



Alla on kuva hakemukseen liitetystä puunmyyntisuunnitelmasta

Avverkningar figurvis

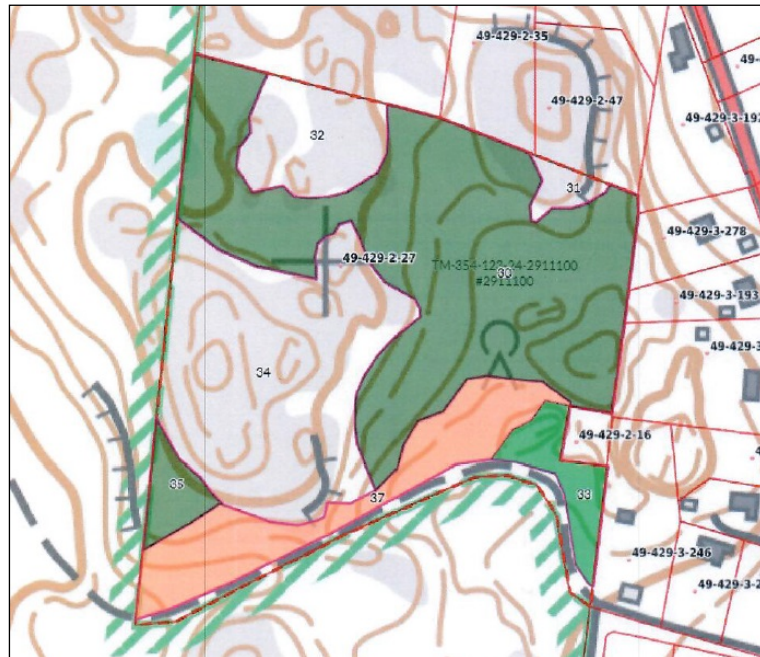
Figur	Fastighetsnummer	Avv. sätt	Drivnings duglighet	För.röj. behov	Arei, ha	Medelstam dm ²	Bestånd m ³ /ha	Uttag m ³ /ha	Närtransport m
30	49-429-2-27	Första gallring	Vinter		2,5	72,6	212,1	55,1	0,0
Naturvårdsträdsgupp, Sparträd									
33	49-429-2-27	Gallring	Vinter		0,2	285,4	276,1	70,0	0,0
Sparträd									
35	49-429-2-27	Första gallring	Vinter		0,1	40,5	102,0	39,9	0,0
37	49-429-2-27	Plockhugging	Vinter		0,7	0,0	266,3	145,0	0,0

Ensiharvennukset ja harvennukset eivät pääsääntöisesti Pohjois-Espoon virkistys- tai maa- ja metsäalueilla edellytä maisematyölupaa.

Nyt esitetyt hakkuut kuitenkin muodostavat sellaisen kokonaisuuden, että alueen maisemamuutokset ovat ilmeiset.



Alla on kuva (ei mittakaavaa) hakemuksen karttaliitteestä.



Hakija on ilmoittanut runkojen varastointipaikaksi seuraavaa:
"Varastopaikka on poiminta hakkuukuviolla, 37, tienvarressa molemmin puolin kalliota."

Kiinteistön eteläreunassa, kantakarttaan merkitty "Kuntorata"-merkinnällä oleva käyttöoikeusyksikkö K27372 on Ketuntien yksityistiekunnan hallinnassa olevaa aluetta.

Ketuntien tiekunnan toimitsijamies on 17.6.2024 antanut suostumuksen ehdollisena (vaurioiden korjaus).

Lisäksi hakijan edustaja ilmoittaa saaneensa Metsähallitukselta luvan käyttää Nuuksion kansallispuistoon sijoittuvaa kääntöpaikkaa.



ESPOON KAUPUNKI
ESBO STAD

Kaupunkisuunnittelukeskus
Kaupunkisuunnittelujohtaja

Viranhaltijapäätös
Rakennusvalvonta-
asiat

24.09.2024

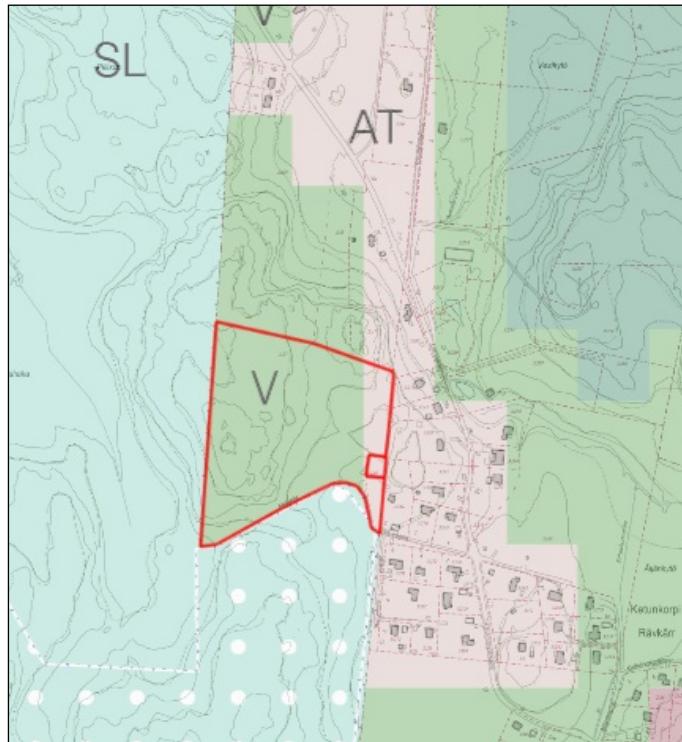
7 (14)
§ 8/2024

2811/10.03.00/2024

Kaavoitustilanne ja rajoitukset

Alueella on voimassa Espoon pohjois- ja keskiosien yleiskaava. Yleiskaavassa kyseessä oleva kiinteistö on pääosin osoitettu virkistysalueeksi V, jolla on voimassa maankäyttö- ja rakennuslain 128 §:n mukainen toimenpiderajoitus. Kaistale kiinteistön itäreunasta on osoitettu kyläalueeksi AT.

Alla on kuva (ei mittakaavaa) Espoon pohjois- ja keskiosien yleiskaavasta. Kuvaan on hakijan omistamat kiinteistöt merkitty punaisella viivalla.





ESPOON KAUPUNKI
ESBO STAD

Kaupunkisuunnittelukeskus
Kaupunkisuunnittelujohtaja

Viranhaltijapäätös
Rakennusvalvonta-
asiat

24.09.2024

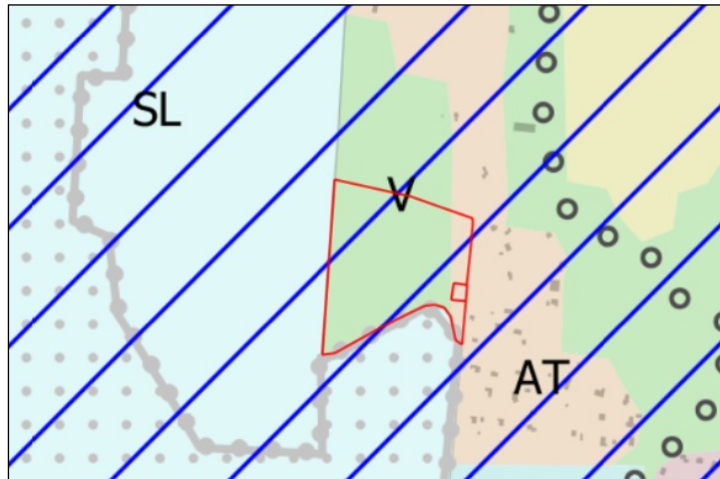
8 (14)
§ 8/2024

2811/10.03.00/2024

Vireillä oleva yleiskaava

Alueella on lisäksi vireillä koko Espoon kattava yleiskaava (2060). Kaupunginhallitus hyväksyi yleiskaavaluonnoksen nähtäville 13.5.2024 muutoksin. Yleiskaavaluonnos oli nähtävillä 3.6.–3.9.2024.

Alla on kuva (ei mittakaavaa) nähtäville hyväksytystä yleiskaavaluonnoksesta. Sininen raidoitus kuvassa osoittaa oikeusvaikutuksettoman alueen, jolla Espoon pohjois- ja keskiosien yleiskaava jää oikeusvaikutteiseksi. Kuvaan on hakijan omistamat kiinteistöt merkitty punaisella viivalla.





ESPOON KAUPUNKI
ESBO STAD

Kaupunkisuunnittelukeskus
Kaupunkisuunnittelujohtaja

Viranhaltijapäätös
Rakennusvalvonta-
asiat

24.09.2024

9 (14)
§ 8/2024

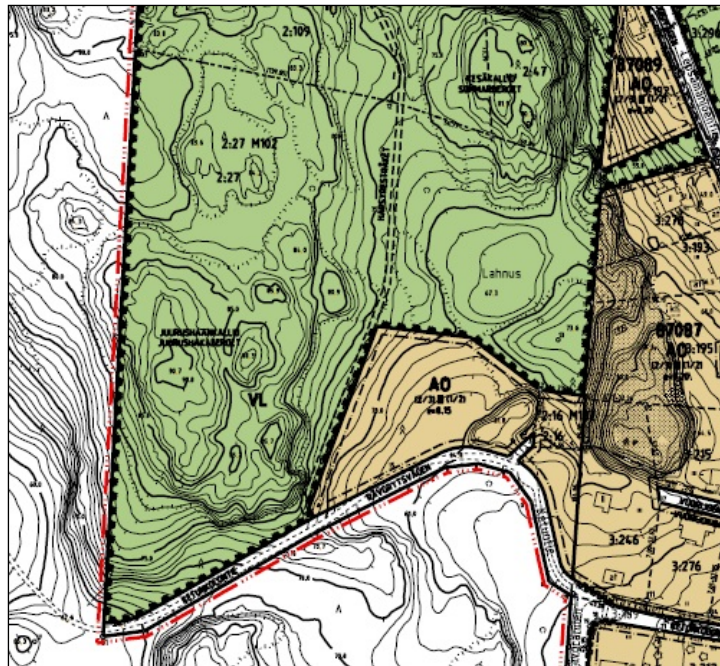
2811/10.03.00/2024

Asemakaava:

Alueella on vireillä Ketunkorven asemakaavakohde, jonka maankäytön suunnittelu on väliaikaisesti pysähdyksissä ja sen etenemisaikataulu tarkentuu vuoden 2024 aikana.

Ketunkorven vanhassa asemakaavaluonnoksessa (nähtävillä MRA 30§ 28.5.-27.6.2012) kyseinen kiinteistö oli pääosin osoitettu lähivirkistysalueeksi VL ja kiinteistön kaakkoisosaan oli esitetty pientaloasumista.

Alla on kuva (ei mittakaavaa) valmisteluaineiston kaavakartasta.





Luonto- ja kulttuuriarvot

Alueella ei tiettävästi ole huomioitavia kulttuuriarvoja.

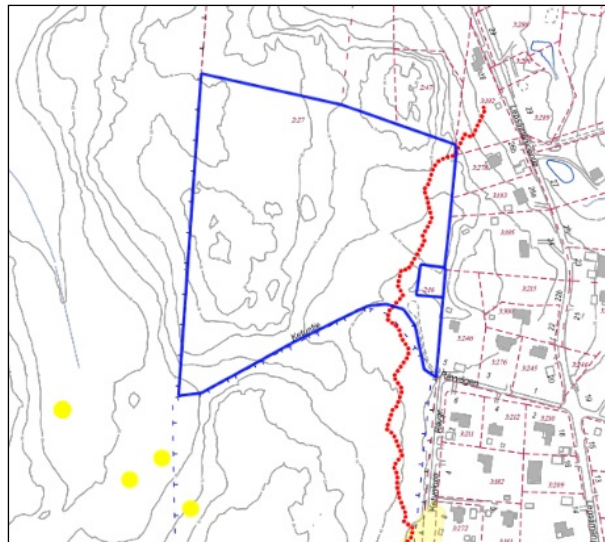
Luontoarvot

Hakemuksen kohteena oleva kiinteistö rajautuu sekä länsi- että etelärajaltaan Nuuksion kansallispuistoon. Lisäksi kiinteistön eteläpuolinen osa on Natura-aluetta.

Kiinteistö on osa maakunnallisesti tärkeää ekologista yhteysaluetta sekä osa Espoon metsäverkostoa.

Kiinteistö itäosan läpi kulkee liito-oravareitti. Alueella ei ole tunnistettu liito-oravan pesä-, kolo- tai papanapuita vuonna 2010 tehdyssä liito-oravakartoituksessa (Ketunkorven luontoselvitys).

Alla on kuva (ei mittakaavaa) tiedossa olevista liito-oravahavainnoista. Kuvaan on liito-oravareitti merkitty punaisella ja hakijan omistamat kiinteistöt sinisellä viivalla.





ESPOON KAUPUNKI
ESBO STAD

Kaupunkisuunnittelukeskus
Kaupunkisuunnittelujohtaja

Viranhaltijapäätös
Rakennusvalvonta-
asiat

24.09.2024

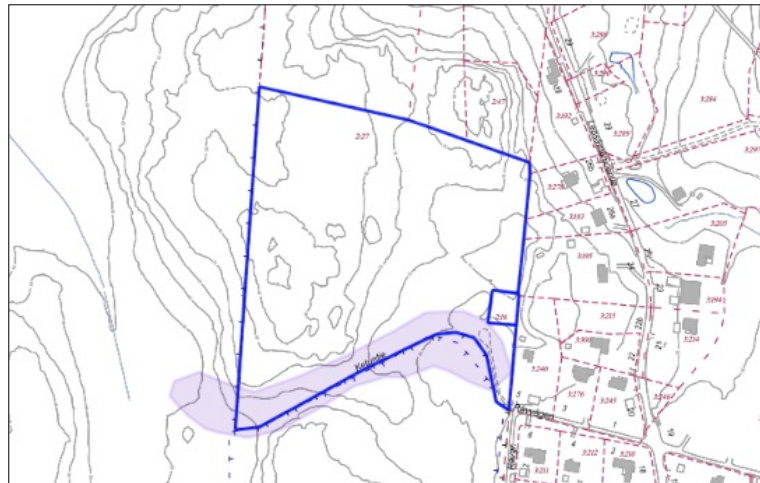
11 (14)
§ 8/2024

2811/10.03.00/2024

Lepakot

Ketunkorven asemakaava-alueen luontoselvityksessä (vuodelta 2010) on alueella havaittu III-luokan lepakkoalue: Metsätie toimii saalistuskäytävänä. Todennäköisesti myös lepakoiden siirtymisreitti.

Alla on kuva (ei mittakaavaa) III-luokan lepakkoalueesta. Kuvaan on hakijan omistamat kiinteistöt merkitty sinisellä viivalla.



Alueella ei tiettävästi ole muita sellaisia luonto- tai kulttuuriarvoja, joita toimenpiteen suorittamisen yhteydessä tulisi huomioida.



ESPOON KAUPUNKI
ESBO STAD

Kaupunkisuunnittelukeskus
Kaupunkisuunnittelujohtaja

Viranhaltijapäätös
Rakennusvalvonta-
asiat

12 (14)
§ 8/2024

2811/10.03.00/2024

24.09.2024

Lausunnot

Espoon ympäristönsuojeluviranomainen toteaa 5.9.2024 antamassaan lausunnossa seuraavaa:

”Kiinteistö rajautuu etelä- ja länsipuolelta Nuuksion kansallispuistoon, ja etelässä lisäksi Natura-alueeseen. Eteläpuolella aluetta rajaa tie, mutta länsipuolella tulee olla erityisen tarkka siitä, etteivät hakkuutoimenpiteet tai koneella ajo ulotu kansallispuiston alueelle. Nuuksion kansallispuiston rajoille on hyvä jättää noin 10 m käsittelemätön suojavyöhyke, jotta suojellulle alueelle ei aiheudu hakkuista vaikutuksia. Kansallispuiston puolta Ketuntiestä ei tule käyttää runkojen varastointiin.

Kiinteistön itäosaan on merkitty liito-oravan kulkuyhteys. Hakkuut eivät saa muodostaa sellaista aukkoa, josta seuraa liito-oravalle kulkueste. Liito-orava pystyy liitämään noin kaksi kertaa lähtöpuun pituuden matkan. Alueella ei ole tehty liito-oravakartoituksia noin kymmeneen vuoteen. Espoon ympäristönsuojelun maastokäynnillä 4.9.2024 todettiin kuvion 37 itäosassa olevan monimuotoisuudelle arvokasta lahoppuustoista lehtomaista kangasta, jossa esiintyi mm. järeää haapaa, jota liito-oravakin suosii. Ympäristönsuojelu esittää, että kuvion 37 itäosa (kts. liite) jätetään hakkuuden ulkopuolelle, tai vähintään käsitellään aiottua selvästi kevyemmin siten, että säilytetään lahoppuuta sekä järeää puustoa, etenkin haavat.

Ketunkorven asemakaava-alueen luontoselvityksessä on kiinteistön eteläosassa havaittu III-luokan lepakkoalue. Useamman lepakkolajin on todettu käyttävän alueella kulkevaa metsätietä saalistusalueena ja mahdollisesti siirtymäreittinä. Tienreunan kuusista suuri osa on kärsinyt kirjanpainajatuhoista. Hakkuissa tulee kuitenkin pyrkiä säilyttämään Ketuntien läheisyydessä riittävästi puustoa siten, että saalistavilla lepakoilla on niistä suojaa.

Kiinteistö sijoittuu lisäksi maakunnalliselle ekologiselle yhteysalueelle. Harvennus- ja poimintahakkuut eivät muodosta varsinaista estettä ekologiselle yhteydelle. Hakkuukuvioilla tulee kuitenkin säilyttää mahdollisimman paljon monikerroksista puustoa, pensaita ja tiheämpiä kohtia suojaisuuden säilyttämiseksi.”



ESPOON KAUPUNKI
ESBO STAD

Kaupunkisuunnittelukeskus
Kaupunkisuunnittelujohtaja

Viranhaltijapäätös
Rakennusvalvonta-
asiat

13 (14)
§ 8/2024

2811/10.03.00/2024

24.09.2024

Ympäristönsuojeluviranomaisen lausunto kokonaisuudessaan on päätöksen liitteenä.

Naapurien kuuleminen

Hankkeen johdosta on kuultu seuraavien Lahnuksen kylän naapurikiinteistöjen omistajia:
RNro:t 2:35, 2:47, 2:109, 3:192, 3:193, 3:195, 3:211, 3:246 ja 3:278.
Lisäksi Nuuksion kansallispuiston (Rnro 891:1:1) osalta kuultiin naapurina Metsähallitusta.
Huomautuksia jätettiin määräaikaan mennessä kaksi.
Toisessa vastustettiin ensiharvennusta, koska jokamiehenoikeudet huononevat ja kulkeminen vaikeutuu oksien ja muiden hakkuujätteiden takia. Lisäksi metsäkoneet pilaavat aluskasvillisuuden pitkäksi aikaa.
Huomauttaja pelkäsi lisäksi, miten hakkuut muuttaisivat näkymää metsään.
Toisessa todettiin, ettei ole huomautettavaa hakkuutoimenpiteestä.

Tarkastusmaksu

Kaupunginhallituksen 31.10.2022 tekemän taksapäätöksen mukaisesti hakemuksen tarkastus- ja valvontatoimenpiteistä luvan hakija on velvollinen suorittamaan puiden kaadosta metsäalueella 389 euroa ja lisäksi 53 euroa jokaiselta seuraavalta täydeltä hehtaarilta.

Tarkastusmaksu = 389 euroa + (3 ha x 53 euroa/ha) = 548 euroa.

Toimivalta

Espoon kaupungin hallintosäännön III osan 5 luvun 5 §
Kaupunkisuunnittelujohtaja.



ESPOON KAUPUNKI
ESBO STAD

Kaupunkisuunnittelukeskus
Kaupunkisuunnittelujohtaja

Viranhaltijapäätös
Rakennusvalvonta-
asiat

24.09.2024

14 (14)
§ 8/2024

2811/10.03.00/2024

Päätöksen valmistelija ja lisätiedot

Salonen Pia

lupavalmistelijä
puhelin 043 825 5417, soittoaika ma-to 9.00-10.30
pia.k.salonen@espoo.fi

Liitteet ja muutoksenhakuohje

- 1 KSJ VHS maisematyölupa oikaisuvaatimusohje
- 2 Ksj 8/2024-01 Espoon ympäristönsuojeluviranomaisenlausunto
5.9.2024
- 3 Ksj 8/2024-02 Liitekartta lupaehdoista

Tiedoksi

Rakennusvalvontaviranomainen
Espoon ympäristönsuojeluviranomainen
Uudenmaan elinkeino-, liikenne- ja ympäristökeskus
Suomen metsäkeskus/Eteläinen palvelualue
Huomauttaja

Päätös on allekirjoitettu sähköisesti ja annetaan julkipanon jälkeen 27.9.2024. Päätös on julkaistu julkipanopäivänä yleisessä tietoverkossa.